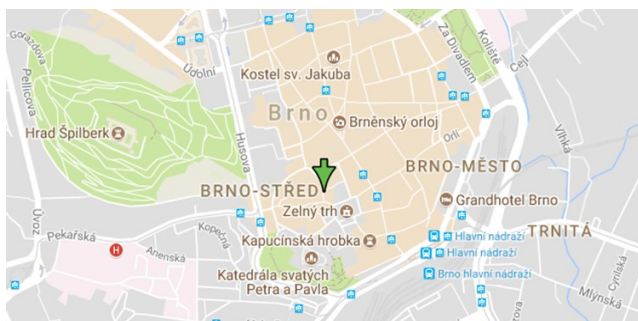




Svaz tělesně postižených
v České republice z. s.
krajská organizace
Jihomoravského kraje
Mečová 5, 602 00 Brno



Z obsahu:

- *Otázka týdne*
- *Má pacientovi, který je hospitalizován, předepsat jeho běžné léky jeho obvodní lékař? Dostane pak při odchodu z nemocnice recepty na léky, které tam nově začal brát? A kdo mu je bude po propuštění dál předepisovat?*
- *Dlouho splácíte a stále vám vykazují, že se dluh nezmenšil ani o korunu. Jak je to možné? Co se změnilo při započítávání dlužnickových splátek na jednotlivé části celkového dluhu?*
- *Spolková činnost*
- *Sabba Pozvánky*
- *Roska Brno-město*
- *Roska Kyjov*
- *O nás*

Otázka týdne

Chtěl bych si nechat vyšetřit zrak. Musím mít doporučení od praktického lékaře?

Odpověď

Pro to, abyste se objednal na vyšetření k očnímu lékaři (oftalmologovi), **nepotřebujete doporučení od svého praktického lékaře**. A to ani v případě, že žádnou zrakovou vadu nebo potíže související s viděním nemáte a chcete jen vyšetřit preventivně. Praktik **v rámci dvouleté preventivní prohlídky provádí i orientační vyšetření zraku**. Výsledkem může být jeho doporučení, abyste oči navštívil. Každopádně se nemusíte bát, že vás vyšetří bez doporučení praktického lékaře.

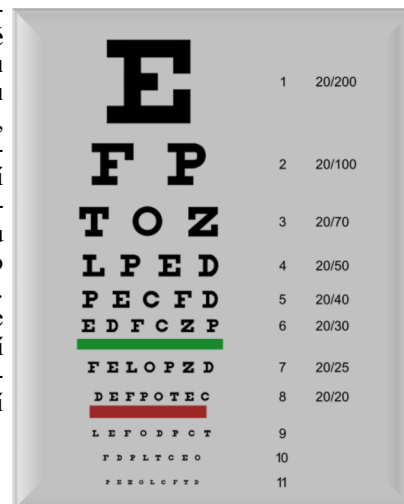
V případě, že trpíte nemocemi, které mohou zrak ovlivnit, byste měl oftalmologa navštěvovat pravidelně. To platí, máte-li např. diabetes či vysoký krevní tlak. Prevenci byste neměl odkládat ani v případě, že se ve vaší rodině vyskytuje některá z očních vad a onemocnění, jako je zelený či šedý zákal. Během první návštěvy se vás lékař bude ptát na osobní a rodinnou anamnézu, operace a úrazy, užívané léky a také na aktuální potíže. Součástí prohlídky bude **vyšetření zrakové ostroty, vyšetření oka včetně očního tlaku** a také měření nitroočního tlaku.

U preventivních prohlídek u všeobecného praktického lékaře, praktického lékaře pro děti a dorost, gynekologa a zubního lékaře určuje frekvenci a obsah prohlídek samostatná vyhláška ministerstva zdravotnictví. To však u preventivního očního vyšetření není nikde stanoveno (v zákoně, vyhlášce apod.). Sami oftalmologové zmiňují jako vyhovující **dvou- nebo tříletý interval preventivní prohlídky u mladých osob**. Kdo nosí brýle či kontaktní čočky, chodívá na prohlídku většinou podle potřeby.

Od února 2021 **vystavují všeobecní praktičtí lékaři pacientům ve věku od 45 do 61 let doporučení na preventivní vyšetření u oftalmologa, a to ve čtyřletých intervalech**. Cílem prevence je včasné zachycení závažných bezpříznakových očních onemocnění u pacientů, kteří na pravidelná vyšetření nechodí.

Většina lidí se rozhodne pro návštěvu **oftalmologa** až ve chvíli, kdy je trápí nějaká komplikace či nepříjemnost. Přitom **prevence hraje pro včasné odhalení oční vady či onemocnění zásadní roli a má podstatný vliv na její léčbu**. Včasná diagnóza a **pravidelné kontroly mohou předejít trvalému poškození zraku**, neboť mnoho závažných očních nemocí nebolí, takže patologické změny mohou probíhat, aniž by o nich pacient věděl. A nezapomínejte, že zdraví vašich očí ovlivňuje také celkový zdravý životní styl.

Viktorie Plívová
tisková mluvčí



Jak a kdy se nechat vyšetřit a na co mám nárok u VZP? Jaký je rozdíl mezi vyšetřením ultrazvukem a mamografem?

Rakovina prsu totiž patří mezi nejčastější nádorová onemocnění žen a může je postihnout v kterémkoliv věku. Ve většině případů ho lze odhalit pomocí přístrojů, sonografu (ultrazvuk) a mamografu. Ačkoli jejich názvy znějí skoro stejně, nejedná se o totéž, navzájem se však doplňují. Dobrou prevencí je také samovyšetření prsů, které může napomoci v odhalení nádoru, není však rovnocennou náhradou zmíněných přístrojů.

U mladých žen se v rámci prevence využívá jako metoda první volby ultrazvukové vyšetření prsou, které může odhalit malá a nehmátná ložiska nádoru ve vazivových prsních tkáních mladých žen. V případě, že je výsledek nejednoznačný, následuje vyšetření mamografem. Nejde o bolestivou prohlídku, žena při ní leží pohodlně na zádech a výsledek se dozví ihned. Nicméně platí, že u žen ve středním a starším věku ultrazvuk nemůže nahradit mamograf.

S přibývajícím věkem totiž dochází ke změně struktury tkáně prsů, kdy začíná převažovat tuková složka. U žen nad 40 let je základní metodou mamografické vyšetření. Jeho cílem je taktéž



včasný záchyt menších zhoubných nádorů. Provádí se i u žen, které nemají potíže, netrpí žádnými příznaky a v prsu si nic nenahmatávají. Doplnující metodou je pak ultrazvuk, který může přinést dodatečné informace. Mamografické vyšetření probíhá vestoje, kdy jsou ženě osnímkovány postupně oba prsy. Některým ženám to může být nepříjemné, protože při něm dochází ke

stlačení prsů.

Ultrazvuk i mamograf jsou hrazeny z veřejného zdravotního pojištění, pokud vám ho doporučí praktický lékař či gynekolog z důvodu podezření na možné změny v tkáni prsu nebo rodinné anamnézy. Podstoupit ho můžete samozřejmě i bez doporučení odborníka jako samoplátkyně. VZP má ve své nabídce z fondu prevence příspěvek pro své klientky ve věku od 18 do 45 let na preventivní vyšetření karcinomu prsu ve výši až 500 Kč. Vyšetření musí být provedeno pouze v akreditovaném mamografickém screeningovém centru.

Každá žena starší 45 let si může nechat udělat preventivní vyšetření v rámci screeningu rakoviny prsu prostřednictvím mamografie. Podstupovat by ho měla pravidelně jedenkrát za dva roky. Tento typ prevence patří mezi organizované programy zhoubných nádorů. V České republice existují celkem tři programy tohoto typu – screening karcinomu děložního hrdla, kolorekta a rakoviny prsu.

Všechny vyjmenované programy slouží k vyhledávání včasných stádií nádorů a jsou na ně zváni lidé z rizikových věkových skupin, kteří na ně nechodí, tedy ne všichni pojištěnci. S adresným zvaním v rámci prevence zhoubných nádorů začala VZP v roce 2014. Klient nic neplatí, screeniny jsou plně hrazené pojišťovnou.

Nejde o mimořádné vyšetření, ale prevenci, kterou měl pojištěnec již absolvovat.



Viktorie Plívová
tisková mluvčí VZP

Má pacientovi, který je hospitalizován, předepsat jeho běžné léky jeho obvodní lékař? Dostane pak při odchodu z nemocnice recepty na léky, které tam nově začal brát? A kdo mu je bude po propuštění dále předepisovat?

Je-li pacient hospitalizován v nemocnici, léčebně nebo jakémkoliv jiném zdravotnickém zařízení, jsou lékaři v tomto zdravotnickém zařízení povinni mu zajistit a přímo poskytnout všechny léčivé přípravky – nejen ty, které byly nově při hospitalizaci nasazeny, ale i léčivé přípravky, které trvale užívá na základě indikace svého lékaře (svých lékařů). Pacient se na úhradu léčiv při hospitalizaci nepodílí, úhrada je zahrnuta v paušální platbě, kterou zdravotnické zařízení dostává od zdravotní pojišťovny.

Při hospitalizaci pacienta nelze současně vykázat péči, která je poskytována v režimu ambulantní péče. Praktický lékař tedy pacientovi v době jeho hospitalizace nesmí nic na recept



(ani na poukaz) předepsat, a pokud by se tak stalo, informační systém pojišťovny nedovolí předepsaná léčiva zaplatit z veřejného zdravotního pojištění. Úhrada by tedy nakonec byla na tom lékaři, který recept či poukaz vystavil.

Předepsání léků na recept v rámci hospitalizace je možné jen v poslední den ústavní péče, protože ten den je pacient fakticky propuštěn a vystavení receptu v rámci ambulantní péče se tak stává legitimním. Na receptu by muselo být razítko ambulance. Pacient ale nemá z nemocnice odcházet s receptem. Podle zákona o zdravotních službách musí být při propuštění vybaven léčivými přípravky na tři dny nebo v odůvodněných případech i na další nezbytně nutnou dobu. To se týká zejména situací, kdy zdravotní stav pacienta nezbytně vyžaduje bezodkladné užívání léčivého přípravku, ale vzhledem k místní nebo časové nedostupnosti lékárenské péče není možný včasný výdej léčivého přípravku na lékařský předpis.

Ošetřujícímu lékaři, který navrhl ústavní péči, a registrujícímu lékaři, tj. praktikovi (nejedná-li se o téhož lékaře) odešle nemocnice ihned propouštěcí zprávu pacienta včetně návrhu dalšího léčebného postupu. Po propuštění tedy bude pacientovi léčivé přípravky předepisovat jeho praktický lékař nebo ošetřující lékař – specialista (některé léčivé přípravky mají tzv. preskripční omezení a může je předepisovat jen specialista, nikoli praktický lékař).

V souvislosti s léky poskytovanými pacientovi bezplatně při hospitalizaci můžeme ještě upozornit, že mu nebudou samozřejmě poskytnuty léčivé přípravky, které nejsou ze zdravotního pojištění hrazené, např. antikoncepce. Zákon také uvádí, že ze zdravotního pojištění se při poskytování ústavní péče plně hradí léčivé přípravky (a potraviny pro zvláštní lékařské účely, individuálně připravované léčivé přípravky, radiofarmaka a transfúzní přípravky) v provedení nejméně ekonomicky náročném, v závislosti na míře a závažnosti onemocnění. Může tedy dojít k situaci, kdy pacient při hospitalizaci dostává léčivý přípravek, který je zaměnitelný s tím, který je zvyklý běžně užívat. Je pak na jeho ošetřujícím lékaři, zda se nastavené medikace bude nadále držet, nebo ji pacientovi upraví.

Viktorie Plívová
tisková mluvčí VZP

Přehled příspěvků VZP na očkování pro děti v letech 2021-2022

Očkovací látky pro osoby do 18 let	Příspěvek 2021	Příspěvek 2022	Věk
Chřipka	200 Kč	200 Kč	do 18 let
HPV	-	1 000 Kč	do 18 let **
Meningokok B	1 500 Kč	1 500 Kč	do 18 let **
Meningokok ACWY	800 Kč	1 000 Kč	do 18 let **
Cestovní očkování (žlutá zimnice, japonská encefalitida, břišní tyfus, vzteklna, cholera, malárie aj.) *	-	1 000 Kč	do 18 let
Vírová hepatitida A	500 Kč	500 Kč	do 18 let
Rotaviry	500 Kč	1 000 Kč	do 1 roku věku
Klíšťová encefalitida	700 Kč	700 Kč	do 18 let
Plané neštovice	-	500 Kč	do 18 let

* Vztahuje se i na další cestovní očkování, které není uvedeno. Nevztahuje se na očkování proti covid-19.

** Vyjma osob, které mají očkování hrazeno z veřejného zdravotního pojištění

Přehled příspěvků VZP na očkování pro dospělé v letech 2021-2022

Očkovací látky pro osoby nad 18 let	Příspěvek 2021	Příspěvek 2022	Věk
Chřipka	200 Kč	200 Kč	do 65 let **
Vírová hepatitida A, B, A/B	500 Kč	500 Kč	-
Cestovní očkování (žlutá zimnice, japonská encefalitida, břišní tyfus, vzteklna, cholera, malárie, aj.) *	-	1 000 Kč	-
Meningokok B	-	1 500 Kč	**
Meningokok ACWY	-	1 000 Kč	**
Pneumokokové infekce	500 Kč	1 000 Kč	od 50 do 65 let **
Klíšťová encefalitida	500 Kč	500 Kč	do 50 let věku
Spalničky	500 Kč	500 Kč	25-50 let
Plané neštovice	-	500 Kč	-
Černý kašel (tetanus, záškrť)	-	500 Kč	-

* Vztahuje se i na další cestovní očkování, které není uvedeno. Nevztahuje se na očkování proti covid-19.

** Vyjma osob, které mají očkování hrazeno z veřejného zdravotního pojištění

Mgr. Viktorie Plíková
vedoucí tiskového oddělení a tisková mluvčí VZP

Dlouho splácíte a stále vám vykazují, že se dluh nezmenšil ani o korunu. Jak je to možné? Co se změnilo při započítávání dlužníkových splátek na jednotlivé části celkového dluhu?

Ustanovení § 1932 odst. 1 OZ je s účinností od 1. července 2021 doplněno a nově zní takto: „Má-li dlužník plnit na jistinu, úroky a náklady spojené s uplatněním pohledávky, započte se plnění nejprve na náklady již určené, pak na úroky z prodlení, poté na úroky a nakonec na jistinu, ledaže dlužník projeví při plnění jinou vůli a věřitel s tím souhlasí.“

Nově je tedy **vyžadován souhlas věřitele**, pokud se dlužník rozhodne plnit vnitřně strukturovaný dluh v jiném pořadí než tak, jak jej určuje § 1932 odst. 1 OZ. Tedy chce splácet v jiném pořadí, než dle zákona

- náklady pohledávky,
- úroky z prodlení,
- úroky a
- nakonec jistina, tedy samotný vlastní dluh.

Není tedy možné, aby dlužník jednostranně bez souhlasu věřitele určil, že se jeho splátka má započítat nejprve na jistinu a až následně na úroky, úroky z prodlení a další příslušenství pohledávky.

Odlišná je ovšem nově situace v případě, že je dlužníkem spotřebitel, ta je nově řešena v § 1932 odst. 2 OZ.

Nebyla náhodou dosavadní úprava splácení dluhů lepší?

Zastavme se však u § 1932 odst. 1 OZ. Jím provedenou úpravu považují za dlouhodobý a stále, i přes změny, které přinesla novela, nevyřešený problém. A to nevolám po zvýšení ochrany dlužníků. Dluhy se totiž musejí splácet.

Volám po vyrovnaném poměru mezi dlužníkem a věřitelem, aby poctivý věřitel dostal, co má dostat, včetně kompenzace za pozdní uspokojení dluhu, ale aby na druhé straně nebyl dlužník doslova ždímán, ba ekonomicky a sociálně likvidován.

Doposud zněl § 1932 odst. 1 a 2 takto:

(1) *Má-li dlužník plnit na jistinu, úroky a náklady spojené s uplatněním pohledávky, započte se plnění nejprve na náklady již určené, pak na úroky z prodlení, poté na úroky a nakonec na jistinu, ledaže dlužník projeví při plnění jinou vůli.*

(2) *Určí-li dlužník, že plní nejprve na jistinu, úročí se náklady i úroky.*

Vztah dlužníka a věřitele by měl být vyrovnaný, ostatně dlužník neznamena automaticky neplatí

Přestože chce zákonodárce chránit dlužníky, jde-li o vyrovnaný vztah mezi dlužníkem a věřitelem, je možné, že změny povedou v praxi naopak ke zhoršení pozice dlužníků.

Souhlasím s tím, aby byly primárně spláceny náklady (určené, vyčíslitelné nebo přiznané náklady na vymáhání či správu dluhu).

Ty totiž v praxi nebývají úročeny, pokud je soud při vymáhání pohledávky příznává. Proto byla i do jisté míry logická sankce dle dosavadní právní úpravy, pokud náklady nechtěl splácet dlužník jako první, aby byly úročeny.

Dlužník se mohl rozhodnout sám, co bude primárně a co sekundárně či terciálně splácet, dlužník si tedy mohl určit pořadí splácení jednotlivých položek strukturovaného dluhu. Nyní je potřeba souhlasu věřitele a ten vůbec nemá důvod dlužníkovi vyhovět, nehledě na to, že může zůstat

prostě nečinný, vůbec se nevyjádří, nevyjádří ani souhlas, ani nesouhlas. I tím komplikuje dlužnickou situaci.

Odlišná úprava pro spotřebitelské dluhy

Nové znění § 1932 odst. 2 OZ zakotvuje zvláštní pořadí ve vztazích dlužníka jako spotřebitele, v případě, že je v prodlení s plněním dluhu nebo jeho jednotlivé splátky. Dle tohoto ustanovení platí:

Je-li dlužníkem spotřebitel, který je v prodlení s plněním dluhu, započte se plnění nejprve na náklady již určené, pak na jistinu pohledávky, poté na úroky a nakonec na úroky z prodlení.

Dlužník jako spotřebitel v prodlení s plněním dluhu tak plní nejprve na náklady spojené s vymáháním pohledávky, pak na jistinu, poté na úroky, a nakonec na úroky z prodlení.

Spotřebitelem je přitom každý člověk, který mimo rámec své podnikatelské činnosti nebo mimo rámec samostatného výkonu svého povolání uzavírá smlouvu s podnikatelem nebo s ním jinak jedná (§ 419 OZ).

Proč mají být dva režimy splácení dluhů?

To tedy znamená, že pokud někdo **dluží jako obyčejná osoba nepodnikateli**, platí pro určení na to, nač se započtou splátky, § 1932 odst. 1 OZ.

Naproti tomu **ve vztahu podnikatele a spotřebitele** se uplatní § 1932 odst. 2 OZ. Zdá se to jako maličkost, malý rozdíl, pár slovíček, ale když vše rozpočítáte, rozdíly mohou být obrovské.

Aniž bych volal po dluhové amnestii, domnívám se, že by mělo platit event. jen samostatně § 1932 odst. 2 OZ, a to obecně, všeobecně, pro splácení všech typů dluhů.

Neshledávám novou právní úpravu vyváženou a vůbec ji nepovažuji za řešení. Ba právě naopak. Dle mého názoru totiž přinese jenom komplikace. Výkladové i praktické. Zbytečně se rozdojuje právní úprava. Úplně jinak vypadá započítávání splátek, když dlužíte třeba kamarádovi, a jinak, když dlužíte bance nebo úvěrové společnosti.

Nadto je či bude pak všechno jinak, pokud bude dluh vymáhán soudně.



Exekuce bude mít svou vlastní úpravu

Totíž vesměs se v aktuálních člancích referuje jen o změně § 1932 OZ, ale zapomíná se na doplnění § 265a do občanského soudního řádu, které nabude účinnosti až od 1. 1. 2022.

Podle § 265a odst. 1 o. s. ř. výtěžek dosažený výkonem rozhodnutí (rozuměj: exekucí) k uspokojení pohledávky, pro kterou byl výkon rozhodnutí nařízen, se započte

- nejprve na náklady soudu na výkon rozhodnutí,
- pak na jistinu,
- pak na úroky,
- pak na úroky z prodlení
- a nakonec na náklady oprávněného.

V § 265a odst. 2 o. s. ř. se pak dodává, že náklady výkonu rozhodnutí (*podle odst. 1 § 265a) o. s. ř.*) se rozumí **i náklady exekuce podle zákona upravujícího exekuční řízení.**

Pravidla jsou proto stejná, ať probíhá soudní výkon rozhodnutí, nebo exekuce vedená soudním exekutorem. Jenže pokaždé jde o vymáhací (exekuční) řízení a **pravidla jsou jiná, než když se postupuje podle občanského zákoníku, je-li spláceno dobrovolně.**

Nevidím důvodu, aby pravidla byla odlišná. Nemyslím

si, že jde o projev nějakého sofistikovaného záměru, koncepce – legislativní proces, který jsem sledoval, byl v první polovině roku 2021 značně chaotický. Ostatně i pravidla občanského zákoníku se uplatní i tehdy, kdy by mohlo dojít k exekuci, protože už soud rozhodl o povinnosti dlužníka splácet, ale věřitel je, resp. bude trpělivý a raději nechá dlužníka splácet sice ne úplně dobrovolně, ale stále mu ponechává prostor pro uspokojení své pohledávky a nevystavuje jej nucené exekuci.

Diskuse vítána

Mám za to, že nová pravidla se nepovedla. Nepomohla ani dlužníkům, ani věřitelům, jen bude, jak už to v naší legislativě bývá, ještě větší zmatek.

Uvažte, že se mnohdy dluhy splácejí dlouho. A každý ví, jaký je zmatek při účtování, vyčíslování dluhů, ještě než soud autoritativně ve sporu věřitele, kterému došla trpělivost a zažaloval dlužníka, určí, co, jak a kdy má být placeno. Vždyť i matematicky je snazší ne stále počítat úroky nebo úroky z prodlení, ale dopočítat je až po splacení jistiny dluhu.

Jak splácíte vy?

Berte tento článek samozřejmě jako informaci o změnách právní úpravy, ale též výzvu k diskusi. Uvítáme i vaše příběhy a příklady splácení dluhů, jakož i pochvalu nebo kritiku právní úpravy, jak staré, tak té nové. Ať se na to díváte jako dlužník, nebo jako věřitel.

Zdroj: https://www.mesec.cz/clanky/platite-a-presto-nemate-z-dluhu-nic-splaceno-jak-je-to-mozne-proc-hradite-jen-uroky/?utm_source=newsletter-html-w&utm_medium=text&utm_campaign=2021-10-03

Jaké příjmy se započítávají, když žádáte o přídavek na dítě?

08.10.2021 | Lucie Mečířová, Finance.cz, DŮCHODY A DÁVKY

Přidávky na děti se letos zvýšily, díky čemuž na ně dosáhne více rodin s nezaopatřenými dětmi. O jaké částky se jedná a co se započítává do rozhodným příjmů?

O přídávcech na děti pojednává zákon č. 117/1995 Sb., o státní sociální podpoře. Tuto dávku pak vyplácí úřad práce. Abyste však přídavek získali, **musíte splňovat hranici rozhodného příjmu**. Pojďme se tedy společně podívat, co je třeba splnit, abyste jej dostali.

Kdo má nárok na přídavek na dítě?

Přídavek na dítě je určen pro rodiny s nízkými příjmy s tím, že **rozhodný příjem rodiny nesmí převyšovat částku životního minima rodiny a koeficientu 3,40**. Dříve pak platil koeficient 2,70.

Hranice rozhodných příjmů pro rodiny pak vypadá takto:

1 dospělý a dítě do 5 let	18 700 Kč
2 dospělí a dítě do 5 let	29 600 Kč
1 dospělý a dvě děti ve věku 8 až 16 let	29 716 Kč
2 dospělí a tři děti ve věku 5, 12 až 13 let	46 100 Kč

Dříve se pak jednalo o částky 14 900 Kč, 23 500 Kč, 23 600 Kč a 36 600 Kč. Při porovnání s čísly v tabulce si pak můžeme všimnout, že **rozhodný příjem vzrostl o tisíce**, v posledním případě pak téměř o 10 000 Kč, díky čemuž na přídávky na děti dosáhne mnohem více

rodin s nezaopatřenými dětmi, než tomu bylo před zvýšením.



Zdroj: Depositphotos

Částky přídavek na dítě v roce 2021 po zvýšení

Ke zvýšení rozhodného příjmu došlo na základě změny zákona od 1. července 2021 s tím, že se zvýšily i samotné částky přídavek, a to o 26 %. **Společně s tím se zvýšil i tzv. motivační bonus, který má podporovat pracující rodiny, a to o 500 Kč**, původně se pak navyšoval pouze o 300 Kč. Částky se pak liší na základě věku dítěte a vypadají takto:

Věk	Výše dávky	Zvýšení dávky o motivační bonus
Dítě do 6 let	630 Kč	1 130 Kč
Dítě od 6 do 15 let	770 Kč	1 270 Kč
Dítě od 15 do 26 let	880 Kč	1 380 Kč

Výše částek přídavek na dítě bez motivačního bonusu pak před 1. červencem 2021 činila 500 Kč, 610 Kč a 700 Kč.

Dávka se pak vyplácí jednou měsíčně.

Co se započítává do rozhodného příjmu u přídavek na děti?

Pro účely stanovení nároku se rozhodný příjem stanoví jako **měsíční průměr příjmů rodiny v rozhodném období**. Měsíční průměr je poté součet jednotlivých měsíčních průměrných příjmů jednotlivce, rodiny anebo společně posuzovaných osob. K žádosti proto budete muset přiložit i **potvrzení o výši čtvrtletního příjmu**, které se bude následně dokládat každé čtvrtletí.

Dříve se do rozhodných příjmů v rámci přídavek na děti započítávaly příjmy nezaopatřených dětí ze závislé činnosti. Aktuálně tomu již tak není a toto pravidlo pak platí i pro všechny ostatní dávky státní sociální podpory.

Do příjmu se dle § 5 zákona o státní sociální podpoře však započítává:

- příjem ze zaměstnání nebo podnikání,
- příjmy z nájmu,
- ostatní příjmy dle ZDP vyjma výher z hazardních her, reklamních soutěží, losování, cen z veřejných nebo sportovních soutěží apod., a to po odpočtu výdajů vynaložených na jejich dosažení, zajištění a udržení,
- vyživovací povinnost nebo obdobné plnění poskytované ze zahraničí,
- výsluhové náležitosti a nároky u vojáků z povolání a členů bezpečnostních sborů,

- služební příspěvek na bydlení u vojáků,
- náhrada mzdy, odměny nebo platu za dočasnou pracovní neschopnost,
- příjmy z dávek a plnění pojistné smlouvy o pojištění důchodu,
- náhrada za služebnost,
- dávky z nemocenského pojištění (nemocenské, ošetrové, mateřská atd.),
- dávky z důchodového pojištění (starobní, invalidní a pozůstalostní důchody),
- podpora v nezaměstnanosti a při rekvalifikaci,
- dávka náhradní výživné,
- rodičovský příspěvek,
- mzdové nároky v rámci platební neschopnosti zaměstnavatele v rozsahu, ve kterém nebyly zúčtovány a další.

Příjmy ze zaměstnání a podnikání

U příjmů ze zaměstnání, čili ze závislé činnosti, se vždy započítává **čistý příjem**. Čili čistá výplata po odečtení daně z příjmů a sociálního a zdravotního pojištění.

Pokud se bavíme o příjmech ze samostatně výdělečné činnosti, čili z podnikání, vychází se vždy z příjmu po odečtení výdajů.

Zdroj: <https://www.finance.cz/538951-rozhodne-prijmy-pro-narok-na-pridavek-na-dite/>

Co se změnilo u poukazů na zdravotnické prostředky?

07.10.2021 | Lucie Mečířová, Finance.cz

U poukazů na zdravotnické prostředky se řada věcí v roce 2021 změnila. Jak dlouho je nově poukaz platný a může vám být vydán elektronicky?

V roce 2021 vstoupila v platnost novela č. 89/2021 Sb., o zdravotnických prostředcích, která pozměnila původní zákon č. 378/2007 Sb., o léčivech a změnách některých souvisejících zákonů. Od 26. května pak u některých věcí fungují nová pravidla. Co se tedy změnilo a nemělo by vám uniknout?

Co jsou zdravotnické prostředky?

Za zdravotnický prostředek můžeme považovat **materiál, předmět, přístroj, nástroj, zařízení anebo programové vybavení**, které je určeno pro diagnostické nebo **léčebné účely**. Tím se rozumí nejen stanovení diagnózy, ale i případná prevence, monitorování, **mírnění projevů choroby anebo léčba**. Spadá sem pak i kompenzace poranění nebo zdravotního postižení, kontrola počtů anebo vyšetřování, náhrady a modifikace anatomické struktury nebo fyziologického procesu.

Řadí se sem pak prostředky, které mají být použity pod dohledem lékaře, ale i ty, které jsou hrazeny z veřejného zdravotního pojištění pacienta.

Pokud by si daná osoba nebyla jistá, zdali prostředek spadá do zdravotnických pomůcek, může požádat o posouzení prostřednictvím *Žádosti o vypracování odborného stanoviska či posudku nebo o vydání rozhodnutí* Státní ústav pro kontrolu léčiv.

Vydání poukazu na zdravotnické pomůcky

Zdravotnické pomůcky se předepisují obdobným způsobem jako léky.

Vyzvedávají se pak v lékárně anebo přímo na výdejně zdravotnických prostředků a smluvní výdejně. Využít lze

také zásilkový výdej.



Zdroj: Depositphotos

Dříve bylo možné vydat poukaz pouze v listinné podobě. To se ale změnilo s novelou zákona, která vstoupila v platnost 26. května. **Nově je tedy možné vystavit poukaz na zdravotnické prostředky i v elektronické podobě**, čili velmi podobně jako v případě eReceptu. Za tuto změnu k lepšímu pak samozřejmě může pandemie, kterou způsobil covid-19 a snaha o omezení kontaktu osob.

Jak vám bude vystaven identifikátor poukazu?

Stejně jako u eReceptu vám může být identifikátor vystaven prostřednictvím **listinného formuláře**. **Pacient si však může zvolit jiný a především bezplatný způsob vystavení**. Lze jej tedy ještě vydat:

- v datové zprávě zaslané na adresu elektronické pošty,
- textovou zprávou na mobil,
- datovou zprávou s využitím aplikace (nebo webu) systému eRecept.

Jak dlouho je platný poukaz na zdravotnické pomůcky?

Před změnou zákona měl poukaz na zdravotnické prostředky platnost 90 dnů. Zde se však mějte na pozoru, neboť doba platnosti se zkrátila na třetinu, čili pouze na **30 dnů**. To však za předpokladu, že předepisující lékař neurčí jinak - nejdéle může být poukaz platný 1 rok.

Platnost se pak vztahuje k okamžiku uplatnění poukazu. **Doba upravování prostředku** na míru dle potřeb pacienta anebo dokonce individuální výroba či sestavení **není však časově omezeno** a limit 30 dnů se v tomto případě proto nevyužívá.

Pro poukazy, které byly vystaveny 26. května 2021 a dříve, přitom stále platila doba zmíněných 90 dnů platnosti.

Zdroj: <https://www.finance.cz/538912-elektronicky-poukaz-na-zdravotnicke-prostredky-vystaveni-platnost/>

Česká správa sociálního zabezpečení a Sociální poist'ovna podepsaly dohodu o elektronické výměně údajů.

Informaci o žití jako zákonem požadovanou podmínku vyplacení důchodu do zahraničí si od Nového roku budou mezi sebou vyměňovat přímo Česká správa sociálního zabezpečení a Sociální poist'ovna a senioři tak ušetří čas i peníze při ověřování podpisu na potvrzení. Umožňuje to vzájemná dohoda o elektronické výměně údajů, kterou dnes podepsali František Boháček, ústřední ředitel České správy sociálního zabezpečení a generální ředitel Sociální poist'ovny Juraj Káčer.

Důchodci, kteří dostávají důchod z České republiky na účet a mají bydliště na Slovensku, budou mít o starost méně. Potvrzení o žití budou předkládat České správě sociálního zabezpečení podle české legislativy jen jednou ročně. Dosud tak činili každý čtvrtrok anebo pokaždé při

žádosti o výplatu dávky.

Důchodci, kteří dostávají důchod od Sociální pojišťovny a mají bydliště v České republice, naposledy doručí potvrzení pojišťovně za rok 2021. Dohoda mezi Českou správou sociálního zabezpečení a Sociální pojišťovnou umožňuje elektronickou výměnu údajů o příjemcích důchodových dávek žijících na území druhého státu. „Velmi si cením práce obou projektových týmů, které se podílely na technickém zajištění a nastavení spolupráce mezi našimi institucemi. ČSSZ se dlouhodobě zaměřuje na digitalizaci služeb a mezinárodní výměna dat k tomu bezprostředně patří,“ uvedl František Boháček, ústřední ředitel České správy sociálního zabezpečení. „Sme radi, že občanom v oboch republikách uľahčujeme život. Odbúravame ďalšiu z byrokratických povinností a verím, že tento krok ocenia nielen seniori, ale aj zamestnanci v oboch inštitúciách,“ dodal generální ředitel Sociální pojišťovny Juraj Káčer.

Obě instituce v minulých týdnech připravily a testovaly projekt automatické výměny údajů v oblasti důchodových dávek a do konce tohoto roku bude probíhat jeho pilotní provoz. Od 1. ledna 2022, kdy smlouva nabude účinnosti, by se projekt měl spustit naostro do plného provozu. Výměna dat o úmrtí příjemců důchodu tak nahradí papírové vystavování a doručování potvrzení o žití, které je potřebné pro výplatu důchodu.

Česká a slovenská strana si na základě podepsané dohody budou v první fázi projektu vyměňovat údaje o úmrtí, aby nedocházelo k neoprávněné výplatě dávek, a následně v dalších fázích projektu přijde na řadu i výměna ostatních informací z oblasti důchodového pojištění (výše důchodu, druh důchodu, druh a výše srážky). Nejdůležitější oblastí je přitom právě snížení přímé administrativní zátěže důchodců související s předkládáním dokladu o žití pro účely výplaty důchodu. Přínosem elektronické výměny údajů o úmrtí bude i eliminace rizika neoprávněné výplaty důchodu a jeho následné refundace.

V srpnu 2021 Česká správa sociálního zabezpečení občanům žijícím na Slovensku vyplatila 36 665 důchodů 36 023 důchodcům. Naopak Sociální pojišťovna vyplatila do České republiky 14 158 důchodů.

V současnosti v České republice důchodci bydlící na Slovensku, kteří dostávají na účet důchod z českého sociálního systému, české instituci předkládají potvrzení o žití. Činí tak čtyřikrát ročně v případě pravidelných výplat a u nepravidelných výplat je to vyžadováno vždy. Nově tak od ledna 2022 budou činit už jen jednou. Česká správa sociálního zabezpečení bude své klienty informovat dopisem, kde získají podrobnější informace a jehož přílohou bude i tiskopis Potvrzení o žití – v případě nepravidelných výplat na účet v listopadu 2021, v případě pravidelných výplat v únoru 2022. Klienti se proto na Českou správu sociálního zabezpečení nemusejí obracet. Detailní informace budou rovněž uvedeny na webu www.cssz.cz.

Na Slovensku je to podobné, v současnosti jednou ročně do konce ledna příslušného roku předkládají Sociální pojišťovni potvrzení o žití ti důchodci, kteří pobírají důchod ze slovenského sociálního systému, ale žijí v České republice.

Naposled žití doloží Sociální pojišťovni za rok 2021 do konce ledna 2022. Tiskopis potvrzení o žití jim Sociální pojišťovna doručí s rozhodnutím o zvýšení důchodu (valorizaci) v prosinci. Následně už potvrzení o žití za rok 2022 Sociální pojišťovna nebude od seniorů vyžadovat. Informace slovenské instituci poskytnete přímo

Česká správa sociálního zabezpečení.

Zdroj: <https://www.cssz.cz/web/cz/-/ceska-sprava-socialniho-zabezeceni-a-socialna-poištovna-podepsaly-dohodu-o-elektronicke-vymene-udaju>

Exekuce – změny 2021



Popíšeme zásadní změny v exekucích přijaté v roce 2021. Změnil se občanský soudní řád ([zákon č. 99/1963 Sb.](#)) a exekuční řád ([zákon č. 120/2001 Sb.](#)). Některá pravidla jsou ale jen v takzvaných přechodných ustanoveních změnového zákona (v [zákoně č. 286/2021 Sb.](#)) – nenajdete je tedy v uvedených dvou zákonech. U většiny pravidel uvádíme odkaz na ustanovení zákona s proklíkem do www.zakonyprolidi.cz. Pokud odkaz nefunguje, ustanovení ještě není účinné (neplatí).

Obecná pravidla exekucí, vysvětlení a kontakty na poradny najdete v letáčích [Exekuce a Daňová exekuce](#) na www.ochrance.cz v sekci [Životní situace](#).

Obsah

Dluhy z dětství	2	Zabavení a prodej věcí	6
Můj dluh vznikl v dětství a teď mi chtějí sáhnout na mzdu! Co mohu dělat?	2	Může ke mně postupně přijít víc exekutorů a „zabavovat“ mi věci?	6
Může mi exekutor zabavit a prodat běžné věci pro dluh z dětství?	2	Žiji jen z malého důchodu. Může mi exekutor zabavit a prodat věci?	7
Chráněný účet v bance	2	Musí exekutor odložit prodej věcí, když budu splácet?	7
Mám zablokovaný účet, na který mi chodí mzda (důchod, dávky). Co dělat?	2	Růst dluhu	7
Co je chráněný účet? Jak ho zřídím?	2	Poroste celkový dluh méně?	7
Zastavení srážek ze mzdy	3	Poroste pomaleji dluh na veřejném pojištění?	8
Co když mám zbytečně nařízené srážky ze mzdy?	3	Budu muset zaměstnavateli platit za srážky?	8
Zastavení některých exekucí po zaplacení původního dluhu a části nákladů exekuce „Milostivé léto“	4	Dopisy a telefonáty od exekutora	8
Co musím udělat, aby exekutor zastavil exekuci?	4	Musí exekutor pořídit záznam telefonátů?	8
Co je jistina?	4	Musí mi exekutor napsat, kolik vymohl?	8
Proč se mi to vyplatí?	4	Pošle mi exekutor spis o mém případu?	8
Týká se to všech dluhů?	4	Může mi exekutor písemnosti doručovat na ohlašovnu (na úřad)?	8
Co když už exekutor jistinu vymohl?	4	Co když není kde nechat výzvu k vyzvednutí nebo nemám schránku?	9
Staré bezvýsledné exekuce pro dluhy do 1 500 Kč	4	Covidové odměny v exekuci	9
Kterých exekucí se to týká?	4	Co když dostanu odměnu za plnění úkolů v době epidemie?	9
Co bude s takovou exekucí?	5	Které změny platí, pokud exekuci nařídil správce daně?	9
Přijdu jako věřitel o své peníze?	5		
Ostatní staré bezvýsledné exekuce	5		
Kterých exekucí se to týká?	5		
Co bude s takovou exekucí?	5		
Kolik dělají exekuční náklady?	6		

Kancelář veřejného ochránce práv, Údolní 39, 602 00 Brno [říjen 2021]
www.ochrance.cz | podatelna@ochrance.cz | (+420) 542 542 888 - informační linka každý pracovní den 8:00-16:00

Dlužíte státu, obci, kraji, zdravotní pojišťovně, městskému dopravnímu podniku, Českému rozhlasu, České televizi nebo jinému veřejnoprávnímu věřiteli? Vymáhá váš dluh exekutor?

Tato exekuce skončí, když do 28. ledna 2022 zaplatíte původní dluh (takzvanou jistinu) a přidáte 907,50 Kč pro exekutora. Současně se osvobodíte od zbytku dluhu, tedy od příslušenství v podobě úroků nebo poplatků z prodlení, pokut, nákladů na advokáta svého věřitele, exekučních nákladů a podobně.

Podrobnosti k „milostivému létu“ i další novinky v exekucích popisujeme v našem letáku Exekuce – změny 2021: <https://www.ochrance.cz/.../exekuc.../exekuce-zmeny-2021.pdf>.

Podrobně o změnách v ošetřovném od roku 2022. Bude se čerpat častěji.

DAGMAR KUČEROVÁ, 12.10.2021

Mění se dlouhodobé i krátkodobé ošetřovné. Kdy může zaměstnavatel ošetřovné nepovolit a jak to bude při změně podmínek na přelomu roku 2021 a 2022?

Novela zákona o nemocenském pojištění vyšla ve Sbírce zákonů pod číslem 330/2021. Dotýká se tří nemocenských dávek, a to dlouhodobého ošetřovného, ošetřovného a dávky otcovské poporodní péče, tj. otcovské. Otcovská a dlouhodobé ošetřovné byly do nemocenského pojištění zavede-

ny v roce 2018. Otcovská hned počátkem roku (od 1. 2. 2018) a dlouhodobé ošetřovné v jeho polovině (od 1. 6. 2018).

Požadavky dle směrnice Evropské unie

Rada EU dne 12. června 2019 schválila směrnici o rovnováze mezi pracovním a soukromým životem rodičů a pečujících osob (tzv. Work-life balance směrnice). Obecným cílem této směrnice je zajistit uplatňování zásady rovnosti příležitostí mezi ženami a muži na trhu práce a rovného zacházení na pracovišti. Směrnice by tak měla přispět ke zvýšení účasti žen na trhu práce, k motivaci otců se co nejdříve zapojit do péče o dítě i o domácnost, k využívání pracovního volna z rodinných důvodů nebo využívání pružného uspořádání práce. Jednotlivé členské státy musí přijmout nejpozději v polovině roku 2022 kroky k jejímu naplnění.

Úpravy v otcovské poporodní péči a ošetřovném u nás nabudou účinnosti od 1. ledna 2022, úprava pružného uspořádání práce a rodičovské dovolené bude ještě předmětem jednání. Novela sice připravena byla, avšak do Senátu se před volbami nedostala.

Pečovatelská dovolená dle směrnice EU

Dle směrnice Evropské unie by měli mít zaměstnanci pracovní volno k poskytnutí osobní péče nebo **pomoci rodinnému příslušníkovi nebo osobě žijící s tímto ve společné domácnosti** nejméně 5 pracovních dnů za rok. Počtem poskytovaných dnů Česká republika minimální požadavek převyšuje, avšak neposkytuje ve všech případech rodinným příslušníkům i mimo domácnost. Pečovatelská dovolená je u nás zavedena pod pojmem ošetřovné. Rozeznáváme krátkodobé a dlouhodobé ošetřovné.

Schválené změny od roku 2022:

- U dlouhodobého ošetřovného dochází ke zkrácení doby pobytu v zařízení lůžkové péče jako podmínky nároku na dávku ze sedmi na čtyři kalendářní dny a zavádí se možnost požádat o vydání rozhodnutí o vzniku potřeby dlouhodobé péče do 8 dnů po skončení hospitalizace. Ruší se podmínky hospitalizace pro poskytnutí dlouhodobého ošetřovného v případě péče o osoby v inkurabilním stavu.
- U (krátkodobého) ošetřovného se rozšiřuje okruh osob, u nichž se nevyžaduje soužití ošetřující a ošetřované osoby v domácnosti, o blízké příbuzné.

Dlouhodobé ošetřovné a nové podmínky

Účelem nemocenské dávky dlouhodobého ošetřovného je především řešit po přechodnou dobu potřebu ošetřování osoby potřebující celodenní péči. Ošetřující osoby musí být účastny nemocenského pojištění. Pokud jde o zaměstnance, je zaměstnavatel povinen jim poskytnout pracovní volno (neplacené, jsou zabezpečeni nemocenskou dávkou), pokud mu v tom nebrání vážné provozní důvody. Ty musí samozřejmě prokázat. Vysvětlovali jsme v článku **Kdy může zaměstnavatel nepovolit dlouhodobé ošetřovné**

Dosavadní praxe ukázala, že čerpání ošetřovného mohou bránit nejen provozní důvody, ale i podmínky, které musí být zaměstnancem pro nárok na tuto dávku splněny. První problematickou podmínkou je alespoň 7denní hospitalizace. Průměrná doba hospitalizace se v důsledku nových léčebných metod neustále snižuje, a proto i zde dochází od příštího roku ke zkrácení počtu dnů na 4 dny, do nichž se počítá i den přijetí a propuštění z hospitalizace. Podmínka hospitalizace nebude platit u osob vyžadujících celodenní dlouhodobou péči. Jestliže jde o inkurabilní stav (nevléčitelné onemocnění) a lékař rozhodne o potřebě dlouhodobého ošetřování v domácím prostředí, nebude podmínka hospitalizace

vyžadována vůbec.

Poslední problematickou podmínkou je aktuální nezbytnost vystavení potřeby ošetřování v den propuštění ošetřované osoby z hospitalizace. Později již toto rozhodnutí vydáno být nemůže. Nově je stanovena 8denní lhůta, kdy mají ošetřující možnost požádat o vydání rozhodnutí o vzniku potřeby dlouhodobé péče ode dne následujícího po propuštění z hospitalizace.

Nové znění ustanovení § 72b zákona o nemocenském pojištění (od roku 2022):

Nebylo-li rozhodnutí o vzniku potřeby dlouhodobé péče vydáno v den propuštění ošetřované osoby z hospitalizace, rozhodne ošetřující lékař poskytovatele zdravotních služeb lůžkové péče o vzniku potřeby dlouhodobé péče do 3 pracovních dnů ode dne podání žádosti. Žádost lze podat do 8 dnů po dni propuštění ošetřované osoby z hospitalizace; k později podaným žádostem se nepřihlíží. Je-li ošetřovanou osobou osoba v inkurabilním stavu, rozhodne o vzniku potřeby dlouhodobé péče na žádost ošetřované osoby, jejího zákonného zástupce, opatrovníka nebo osoby určené ošetřovanou osobou ošetřující lékař poskytovatele zdravotních služeb, který pro inkurabilní stav poskytuje ošetřované osobě zdravotní služby.

Krátkodobé ošetřovné a okruh ošetřujících

U krátkodobého ošetřovného se okruh ošetřujících osob rozšiřuje.

Od roku 2022 budou moci pečovat i příbuzní mimo společnou domácnost:

- v linii přímé, tedy předci nebo potomci (rodiče, prarodiče, děti, vnoučata a další),
- sourozenci, a to jak „plnorodí“ (s oběma shodnými rodiči), tak „polorodí“ (s jedním shodným rodičem),
- manžel či manželka, registrovaný partner či registrová partnerka,
- rodiče manžela (manželky) či registrovaného partnera (registrované partnerky).

Přechodná ustanovení k ošetřovnému

Novela zákona samozřejmě řeší i **ošetřovné na přelomu roků 2021 a 2022.**

Jestliže vznikla potřeba krátkodobého ošetřování ještě v roce 2021, osoba, která nově spadá do okruhu oprávněných, bude mít v roce 2022 nárok na ošetřovné ode dne nabytí účinnosti zákona. Přednost se totiž dává právní úpravě, která je pro pojištěnce příznivější. Denní vyměřovací základ se bude zjišťovat z rozhodného období určeného ke dni vzniku potřeby ošetřování, popř. ke dni převzetí ošetřované osoby do péče pojištěnce při střídání oprávněných.

U dlouhodobého ošetřovného v případě hospitalizace, jež k 1. lednu 2022 trvá aspoň 4 kalendářní dny, vzniká potřeba dlouhodobé péče dnem propuštění z hospitalizace, i když hospitalizace netrvala aspoň 7 kalendářních dnů.

Při ošetřování osoby propuštěné z nemocnice před účinností zákona, ale maximálně do 8 dnů po jeho účinnosti, lze požádat o vydání rozhodnutí již podle nových podmínek.

Zdroj: <https://www.podnikatel.cz/clanky/podrobne-o-zmenach-v-osestrovnem-od-roku-2022/>

OŠETŘOVNÉ

JAK ZALOŽIT CHRÁNĚNÝ ÚČET?

OD 1.7.2021, VYUŽITELNÉ PRO FYZICKÉ
OSOBY, KTERÉ MAJÍ ZABLOKOVANÝ
BANKOVNÍ ÚČET



POTVRZENÍ DORUČÍM EXEKUČNÍMU ORGÁNU

Potvrzení doručte exekučnímu orgánu (exekutorovi, soudu, finančnímu úřadu aj.), který zablokoval váš bankovní účet. Současně jej požádejte, aby oznámil vaší bance údaje z dodaného potvrzení.

Exekuční orgán provede oznámení bez zbytečného odkladu (tj. v řádu několika pracovních dnů). Kopii oznámení doručí tomu, kdo vám vyplácí tzv. chráněný příjem.



CHRÁNĚNÝ ÚČET ZŘÍZEN !

Banka oznámí zřízení chráněného účtu všem exekučním orgánům, které blokují váš bankovní účet. Na chráněný účet bude banka přeposílat prostředky, které dojdou na zablokovaný bankovní účet od osob a z bankovních účtů uvedených v potvrzení uvedeném v první odrážce.

OSLOVÍM TOHO, KDO MI PRAVIDELNĚ POSÍLÁ PENÍZE

Obraťte se na toho, kdo vám vyplácí tzv. chráněný příjem (zaměstnavatel, ČSSZ, Úřad práce, osoba, jež k vašim rukám platí výživné atp.), aby vám vystavil potvrzení na unifikovaný formulář, který je dostupný zde: <https://exekuce.justice.cz/potvrzeni-k-chranenemu-uctu-2/>



BANKA OBDRŽELA OZNÁMENÍ OD EXEKUČNÍHO ORGÁNU

Požádejte svoji banku o uzavření smlouvy o bezplatném zřízení a vedení chráněného účtu. Banka zřídí chráněný účet po uzavření smlouvy do 5 pracovních dnů od podání žádosti.



Mezi chráněné příjmy patří zejména:

- plat, mzda, odměna z dohody o pracovní činnosti, odměna z dohody o provedení práce, náhrada za ztrátu na výdělků po dobu dočasné pracovní neschopnosti a náhrada za ztrátu na výdělků po skončení dočasné pracovní neschopnosti, odstupné

- důchody

- výživné či náhradní výživné pro nezaopatřené dítě

- dávky státní sociální podpory, dávky péčovské, nemocenské, peněžité pomoc v mateřství, podpora v nezaměstnanosti a podpora při requalifikaci, peněžité dávky sociální péče, dávky pomoci v hmotné nouzi, daňový bonus

- pohledávky vzniklé při podnikatelské činnosti, pohledávky autorské odměny, pohledávky z práv výkonných umělců a pohledávky z práv původců předmětů průmyslového vlastnictví

Relevantní právní úprava: §§ 304c - 304e občanského soudního řádu

Spolková činnost Svazu tělesně postižených v ČR z. s.

Ohlédnutí za vydařenými pobyty, zejména posledním, které organizuje Svaz tělesně postižených v ČR z. s. místní organizace Lesná.

Hlavní činností naší místní organizace Svazu tělesně postižených v ČR z. s. je zajištění rekondičních pobytů zaměřených na zlepšení pohybu postižených horních a dolních končetin pro naše členy, případně doplněné o členy Senior klubu Lesná.

Letos již třetí pobyt se uskutečnil v termínu od 12. do 18. září 2021 v rekreačním areálu penzionu Rumburak v Bítově u Vranovské přehrady na řece Dyji a to v počtu 39 osob. Věkové složení účastníků rekondičního pobytu mělo rozmezí 65-89 let, z toho polovina nad 78 roků. Tato skupina seniorů byla mnohdy aktivnější než ta mladší. Ke zdraru celého 7 denního pobytu přispělo velkou měrou slunečné a příjemně teplé počasí.

Ubytování bylo ve 2-4 lůžkových pokojích se soc. zařízením. K posezení na slunci sloužila odpočinková zóna areálu. Strava s plnou penzí byla dobrá, pestrá a dostatečná. Všichni účastníci obdrželi na zdravotní masáže voucher na dvě půlhodinové masáže. Tento pobyt byl částečně dotován MZ ČR a i MČ Brno-sever se částečně podílela na úhradě dopravy na pobyt.

Místopředsedkyně MO STP Lesná, Ing. Jana Vídenková, po příjezdu předložila časový rozvrh programu denních rekondičních akcí během pobytu: ranní cvičení, dopolední trénink kognitivních funkcí mozku, plavání a cvičení ve vyhřátém bazénu a plán vycházek v okolí penzionu a Vranovské přehrady, podle fyzické zdatnosti zúčastněných členů. Např. prohlídka hradu Bítov, výšlap na zříceninu hradu Cornštejn, k Jezírku lásky a mnohé krátké procházky.

Celý program se zrealizoval za účasti seniorů dle jejich zájmu a fyzických možností. K problematice stárnutí vyslechli senioři přednášku na téma Zdravotní nezávadnost potravin a vhodnost jednotlivých skupin potravin a z oblasti psychologie Jak být pohodovým penzistou (základní rady a pravidla).

Závěrem lze zhodnotit, že rekondiční pobyt v penzionu Rumburak byl zdařilý, mnohým členům MO-STP Lesná přispěl k uvolnění pohybu končetin i psychiky. Spokojení senioři se na místě opět přihlásili na další pobyty v roce 2022.

Mimo tohoto vydařeného pobytu se letos uskutečnil další rekondiční pobyt v Luhačovicích, hotelu Praha, ve dnech 30.5. až 5.6.2021, financování podpořilo MMR ČR – vouchery 4.000,- Kč/osobu. Sedmidenní pobyt s polopenzí, 5 procedurami a ranním cvičením využilo 42 osob. Dalšího letošního pobytu na 5 dnů ve městě Třebíči s prohlídkami památek UNESCO se účastnilo 10 členek naší organizace.

Dále byl uskutečněn jednodenní zájezd do Křtin a Boskovic -27 osob. MČ Brno-sever se také částečně podílela na úhradě dopravy k pobytu v Luhačovicích a zájezdu do Boskovic.

Podle dobrého ohlasu, účasti a zájmu nejen našich členů o 4 plánované pobyty v roce 2022, se může tato činnost stát podnětnou pro získání dalších členů MO-STP Lesná, s cílem stálého zlepšování fyzické i duševní kondice seniorů v Brně a okolí.

*Mgr. Lenka Turečková,
předsedkyně STP v ČR z. s. místní organizace Lesná*



CHYŤ SI SVOU ROVNOVÁHU BALANČNÍ CVIČENÍ

Rovnovážná cvičení jsou tu pro každého a kdykoliv.

Jako děti jsme balancovali všichni, pamatujete?

Dokážu stát na patníku?
Kdo přeběhne obrubník?
Jak dlouho vydržím na jedné noze?
Jenže jak šel čas, trochu jsme na to zapomněli.
A pokud ne, tak zdokonalovat se můžeme neustále.

Nejen profesionální sportovci vědí, že...
...**rovnováha je základ.**

CO NA VÁS ČEKÁ

Cvičení s balančními pomůckami.
Cviky inspirované jógou a malými dětmi.
A hlavně vše jako hra vhodná pro děti i dospělé.
Zakončíme parádním cvičením na velkých míčích.
To vše v přátelské atmosféře, v bezpečí.

CO s sebou Oblečení na cvičení, pití, jídlo
JAK dlouho 4 hodiny
PAUZA Téměř kdykoliv
KDE Nejraději venku na trávě a vzduchu
Když zaprší, přesuneme se dovnitř
KDY sobota 23. 10. / 14,00 – 18,00
KDE Kávéeska Volnočasové centrum Vojtova 7, Brno
Doprava – tramvají č. 8 zast. Vojtova) č. 2, 5, 6 zast. nem. Milosrdných bratří

Vítězové jsou všichni, kteří se z celého srdce zapojí.
Přijďte a najdete svou rovnováhu.

Zve a těší se na vás
SaBBa a Mgr. Vít Urbánek, Ph.D.
www.babickysabba.cz učitel tělocviku na střední škole



Motto: „S humorem jde všechno líp.“



NEJKRÁSNEJŠÍ ZRŮDIČKY v Brně

31.10.2021/15,30-17,00

Tuto **neděli** se slaví
Halloween.

Najdete brněnské hororové
bytosti.

Průvodkyně Blanka
Urbánková vám poví
o bájných zvířatech,
o věcech očím skrytých,
také o pohanském dědictví.

Na závěr posezení u svařáku a povídání.

KDE Sraz na náměstí Svobody
(bývalá cukrárna U Čtyř mamlasů)

Zdarma

Zve a těší se na vás **SaBBa**

www.babickysabba.cz

Na akci budou dodržena veškerá aktuální doporučení hygieny a nařízení vlády.
Budou pořizovány dokumentární fotografie.



Motto: „Každý z nás má své čertovské kopejtko.“



ČERTOVSKÉ SMÍCHOHRÁTKY s Andělem a Mikulášem

Na co se těšit?



- Čertovsky se vybijete
- Čertíkovsky pozdravíte.
- Od Mikuláše dostanete **andělský dárek.**



Přijďte se uvolnit, pobavit.
Doplňte svoji denní dávku veselí.

KDY Sobota **27. 11. 2021/14,00 – 18,00**

KDE Kávéeska, volnočasové centrum

Vojtova 7, Brno

Doprava - tram č. 8 zast. Vojtova

a č. 2, 5, 6 zast. Nem. Milosrdných bratří

Zdarma

Čertovsky se na vás těší

Mgr. Blanka Urbánková
Instruktorka jógy smíchu

www.babickysabba.cz



Jak chodí do postýlky batole.



Po tak dobrém jídle vás nebudu nikam honit. Co takhle se natáhnout a se zavřenými očima popřemýšlet nad nesmrtností chrousta? Ale jak se dostanete do kanafasu?

Představte si, že jste batole a učíte se chodit. Zvedněte nohu, snažte se udržet rovnováhu. Moc to nejde, že? Kalhoty máte plné... plín. Teď opatrný krok. Rozhlédněte se vítězoslavně po světě. „To se mi to fakt povedlo!“ Druhý krok. Opatrně zvedněte druhou nohu. Vítězně: „Dnes se mi hodně daří!“ Pomalu se pracováváte k postýlce. Svalte se do peřin a zašeptejte: „Svět je fakt nádherný!“ Krásné sny vám přeje

Mgr. Blanka Urbánková
lektorka smíchocviků a smíchohrátek

Věděli jste, že...

20. 10. je Mezinárodní den Kuchařů?

Jak tento významný den oslavíte?

Při vaření se na jídlo i ostatní lidi usmívejte.



Když budete ochutnávat svůj kulinářský výtvar, zavřete slastně oči. Vzdychněte jako ve filmové pohádce: „Aáááá, něco takového jsem v životě nejedl/a.“

Na talíři pak vyrobte humornou kreaci, třeba smajlíka nebo nějaké veselé zvířátko či vám milou věc.

Krmi pokládejte na stůl s úsměvem. Určitě se vám budou v puse sbíhat

žertovné sliny.

Po jídle si pohladte plné břicho. Pošlete mu hromadu úsměvů, ať se mu dobře tráví.

„Veselou dobrou chuť“ Přeje

Mgr. Blanka Urbánková
lektorka smíchocviků a smíchohrátek

Letošní rok dovoluje **Asociaci nestátních neziskových organizací** vyhlásit další, již **7. ročník ankety Osobnost NNO JMK 2021**.

Na www.osobnostnnojmk.cz naleznete data a informace k letošnímu ročníku, včetně nominačního formuláře.

I letos bychom rádi poděkovali a předali ocenění osobnostem, které jsou mezi Vámi, ve Vašich organizacích a vytváří tak celkový obraz neziskového sektoru v naší zemi.

Těšíme se na Vaše kandidáty a na spolupráci. anketě, prosím Vás o jeho další šíření.



Asociace nestátních neziskových organizací Jihomoravského kraje z.s.
vyhlašuje 7. ročník ankety

OSOBNOST NNO JMK 2021



pod záštitou primátorky Statutárního města Brna
JUDr. Markéty Vaňkové.

Anketa přibližuje příběhy a osudy lidí, kteří se nad rámec svých povinností podílí na utváření obrazu neziskového sektoru ve společnosti.

Nominovat své kandidáty může prostřednictvím nominačního formuláře, který naleznete na www.osobnostnnojmk.cz.

Každá nezisková organizace může nominovat pouze jednoho svého kandidáta.

Ze zveřejněných nominací mohou vybírat a hlasovat jak členové neziskových organizací, tak široká veřejnost.

Uzávěrka nominací 20. 10. 2021.

Hlasování v průběhu 1. - 28. 11. 2021.

Slavnostní vyhlášení výsledků 7. 12. 2021.



RENISHAW
apply Innovation™

B | R | N | O

VLADIMÍR KISELJOV

MOSS
logistics

NE/AGENTURA

Roska Brno-město 4. sportovní hry Roskiáda v Nymburku 17.- 19.9.2021

Loni se hry nemohly pořádat, o to více jsme se těšili na ty letošní. Z Brna-města vyjela opět největší výprava - 21 členů, 19 roskařů a 2 doprovody, kteří pak pomáhají jako rozhodčí. Celkem bylo 120 účastníků.



V pátek proběhlo setkání volených delegátů pobočných spolků, kde se hodnotilo pětileté období a byla zvolena nová výkonná rada a kontrolní komise – zde máme 2 zástupkyně.

Večer nás přišla opět navštívit doc. PhDr. Dr. phil. Laura Janáčková, CSc. Seznámila nás s novou brožurkou - Roztroušená smutek neznamená, kterou zpracovala ve spolupráci s prof. MUDr. Janem Marešem, Ph.D., MBA. A pak pokračovala beseda plná otázek i odpovědí.

V sobotu po slavnostním nástupu všech závodníků zahájila hry předsedkyně Unie Ing. Jirina Landová. Pozdravit nás přišel i MVDr. Pavel Bělobrádek, PhD., MPA



A po slibu Pavla z ČB za závodníky a Dana za rozhodčí – začaly vlastní soutěže. Vybrat si všichni mohli z 9 disciplín a dále byl turnaj ve stolním tenise a turnaj v boccii družstev. Všichni se snažili nejen v tělocvičně, ale mnozí i v bazénu nebo při vrhu koulí.

Po večeri pak byl galavečer s vyhlásováním výsledků, předáváním medailí, diplomů a dárek od velké řady sponzorů a příznivců. Z Brna jsme vezli dárky od Vitaru a Redy.

Tímto jim děkujeme za přízeň a spolupráci. A zase naše výprava patřila k nejúspěšnějším – umístění na bedně získali Vlasta A., Olga 2x, Romana 2x, Petr, Milan, Zdeněk a ještě 3. místo v soutěži družstev v boccii – Mařenka, Romana, Milan.

Škoda, že se letos nedávaly brambory za 4. místa, tam jsme jich měli taky několik.

A bylo ještě jedno milé vyhlásování výsledků. Ing. Olga Rubinová zpracovávala krokovací soutěž *Vzhůru na Roskiádu!*, která byla zahájena v květnu ke Světovému dni RS. Cílem výzvy bylo motivovat účastníky k pravidelnému pohybu, přičemž jak známo, chůze je tím nejpřirozenějším. Trvala 100 dní, během kterých jsme



chtěli společně urazit 2300 km, což je cesta ze všech pobočných spolků do Nymburka, kde se Roskiáda tradičně koná. Zapojilo se více než 140 lidí, z toho polovina s RS. Samotní pacienti urazili celkem 15 tisíc kilometrů. Vyhodnoceni byli nejlepší jednotlivci a nejlepší spolky.

První místo obsadil chodec z Frýdku-Místku, který za 3 měsíce překonal více než 700 km. Nejúspěšnějším spolkem bylo Brno-město-diplom převzala Vlasta B. Pak už k tanci i poslechu hrála brněnská skupina VS – naši členové Jan a Milan.



V neděli bylo ještě cvičení, dále přezkoušení nových cvičitelek, které předvedením cviků na židlích zakončily cvičitelský kurs. I zde jsme měli zastoupení – už se těšíme, jak na rekondici nebo ve cvičení nás povedou nově vyškolené cvičitelky Olga a Romana.

A pak již loučení a cesta zpět. Těšíme se na 5.ročník Roskiády.

Vlasta Blatná





Erbovní slavnosti na Slovanském náměstí

Letos opět pořádala MČ Brno Královo Pole Erbovní slavnosti. Program byl na více místech. Naše organizace se představila na stánku na Slovanském náměstí. V tom termínu bylo 21 členů na sportovních hrách Roskiáde v Nymburku. Přesto se na stánku vystříдалo více než 15 členů.

Donesli tam ukázky výrobků, které pacienti s roztroušenou sklerózou v rámci ergoterapie vyrábějí – levandulové panenky, košíčky, zvonečky, malované kamínky, ozdobné obálky s překvapením, obrázky z quilinku atd., dále různé letáčky, brožurky. Informací mezi veřejností o RS je stále málo. Radka si donesla různé kvítí a tak si mohli přítomní zhotovit i naše oblíbené roztroušené kytičky.



Děkujeme MČ Brno Královo Pole za pozvání a všem za účast.

Vlasta Blatná

AKCE ROSKY KYJOV Z.P.S. UNIE ROSKA DĚKUJEME MŮ KYJOV ZA MOŽNOST ÚČASTI NA:

Veletihu sociálních a návazných služeb Kyjovska (14. 9. 2021).

Jsm rádi, že jsme o sobě mohli dát vědět. Říci co nás trápí, jak se s nemocí pereme, co děláme pro její přibrzdění, jaké výrobky máme z naší ergoterapie,...

Akce byla perfektně zorganizovaná městem Kyjov. MŮ Kyjov patří náš velký dík.

Překvapilo nás připravené pohoštění (pečivo i nápoje) i představení jednotlivých účastníků.

A velký dík patří také hlavním aktérkám nabízených výrobků z ergoterapie RK (Evě Kostrhounové i Evě Kuchařové). Za váš čas, pracovní zápal a velkou snahu.



Za Rosku Kyjov předsedkyně Bc. K. Motyčková

Hodnocení rekondice Rosky Kyjov Harmonie 19.-25. září 2021

Covidová situace hodně zamávala s rekondičními pobyty **všech** nemocných lidí, tedy i s námi. V dubnu se naplánovaná víkendovka zrušila. Velká škoda.

Kyjovští Roskaři stejně jako spousta jiných řešili dilema: jet či nejet na rekondici?

Někteří z nás měli **strach** další skolila **nemoc**, jiní zamířili do **lázní**, ...

Konečný počet účastníků byl **13**. Původní plán: 20! U těch co jeli, zvítězila **radost ze společenství**.

To vždy potěší ducha, procvičí břišní i jiné svaly, okysličí mozek, ... poskytnete nám uvolnění těla i myslí. A o tom to je!

Protože poslední roky jezdíme do lázeňských domů, užíváme si nabídnutých i námi vybraných procedur.

Důvod: 1) nemoc nám postupuje a 2) roky přibývají.

Ráno začínalo rozčivkou – protažením svalů. Cvičitelky s námi nebyly, tak jsme začali první den sami – každý přidal svůj cvik. **Ale Pán Bůh nás má rád**, seznámili jsme se s prima dvojkou – matka a dcera – cvičitelka fitness a masérka. Další dny to už bylo jiné cvičení, jiný level

Holky byly vnímavé, srdečné, prima, ... **Patří jim náš velký dík.**

Po rozčivce následovala snídaně a pak každý (dá) spěchal na naplánované procedury,

v poledne oběd, další procedury (nejvíce masáže, vany, sauna, bazén, ...)

Odpoledne si každý mohl vybrat čemu dává přednost – procházky, malá turistika, posezení v hospůdce, Hostýn, ...

Po večeri, pak společenský večer, kde jsme kromě hovorů o „**všeličems**“ a **srandy** využili **kvízy** všeho druhu (mozek musíme také procvičovat), a s použitím pastelek – vybarvování obrazců – posílili vnímání krásy, ...

No a nesmíme zapomenout na **oslav**y narozenin. **Janě Ingrové** jsme dodatečně popřáli

ke kulatinám (v srpnu se setkání pro její nemoc neuskutečnilo).

Také **Eva Kuchařová** oslavila narozeniny. Nebyly sice kulaté, ale byly oslavené společně.

A to píše! A těm co tu nebyli prozradím tajemství: **holky nás báječně pohostily!**

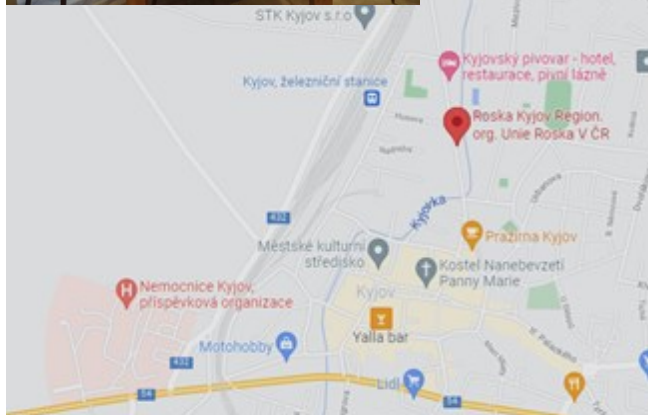
Poděkování patří všem, kteří se na organizaci pobytu podíleli. Vzpomenu i finanční dary od MÚ Kyjov a okolních obcí. Vědomí, že nejsme všem **lhotejní** pomáhá. **Děkujeme!**

Patřím mezi organizátory tohoto pobytu, takže chválit výsledky je jaksi **nepatřičné**.

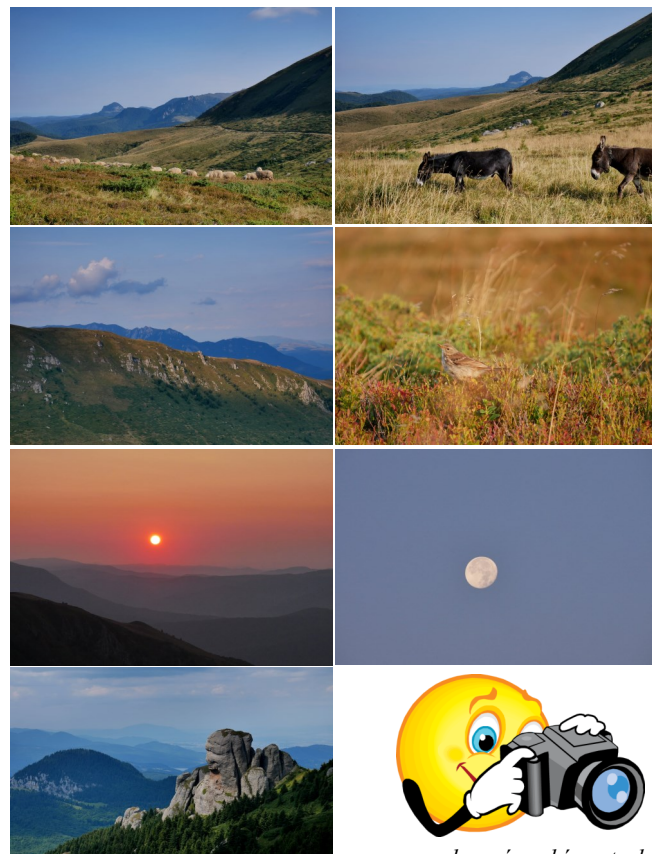
Kéž se všichni ve zdraví setkáme i v příštím roce.

Jana Motyčková

**AŽ JE HORKÉ LÉTO, NEBO VÁNICE,
TĚŠÍME SE VELMI NA REKONDICE.
SBALÍME SE RYCHLE, PRAXE MÁME DOST
ROKY JEZDÍVÁME S ROSKOU - PRO RADOST**



Říjnovým objektivem Ing. Evy Sedláčkové Munții Ciucaș I Rumunsko



soukromý archiv autorky

Obsah

Otázka týdne	1
Jak a kdy se nechat vyšetřit a na co mám nárok u VZP? Jaký je rozdíl mezi vyšetřením ultrazvukem a mamografem?	2
Má pacientovi, který je hospitalizován, předepsat jeho běžné léky jeho obvodní lékař?	2
Přehled příspěvků VZP na očkování 2021/2022	3
Dlouho splácíte a stále vám vykazují, že se dluh nezmenšil ani o korunu. Jak je to možné?	4
Jaké příjmy se započítávají, když žádáte o přídavek na dítě?	5
Co se změnilo u poukazů na zdravotnické prostředky?	6
Česká správa sociálního zabezpečení a Sociální poisťovňa podepsaly dohodu o elektronické výměně údajů	6
Exekuce-změny 2021	7
Podrobně o změnách v ošetřovném od roku 2022. Bude se čerpat častěji	7
Jak založit chráněný účet	9
Spolková činnost STP v ČR z. s. MO Lesná	10
Sabba Pozvánky	11
Jak chodí do postýlky batole	11
20. 10. je Mezinárodní den Kuchařů?	11
Osobnost NNO JMK 2021	12
Roska Brno-město	13
Akce Rosky Kyjov z.p.s. Unie Roska	14
Říjnovým objektivem Ing. Evy Sedláčkové	15
O nás	16



SVAZ TĚLESNĚ POSTIŽENÝCH V ČESKÉ REPUBLICE, Z.S.

MĚSTSKÁ ORGANIZACE BRNO

KDO JSME

Svaz tělesně postižených v České republice z. s. městská organizace Brno je samostatnou, nezávislou organizací, která sama o sobě a dále prostřednictvím svých organizačních jednotek jako samostatných právnických osob pomáhá zajišťovat potřeby zájmy členů a zdravotně znevýhodněných osob. Je občanským sdružením založeným podle zákona č. 83/1990 Sb., o sdružování občanů. Poskytuje odborné sociální poradenství a sociálně aktivizační služby pro seniory a osoby se zdravotním postižením.

Organizace STP ČR z. s. ve městě Brně reprezentuje městská organizace, pod kterou spadá 9 místních organizací.

Místní organizace sdružují své členy, s nimiž realizují činnosti v oblasti ozdravné, kulturně společenské, vzdělávací, poznávací i informační, vedoucí k aktivnímu společenskému životu. Pravidelná setkávání členů jednotlivých místních organizací jsou orientována na společné sdílení informací, novinek, zážitků a řešení osobních záležitostí.

Poslání Svazu tělesně postižených

Posláním Svazu je prostřednictvím poskytovaných služeb zvyšovat a udržovat informovanost osob se zdravotním postižením, podporovat jejich nezávislost a samostatnost a napomáhat jim ke zvýšení či udržení kvality života.

Naše služby

Odborné sociální poradenství

Zásady poskytování služeb

Profesionalita.

Bezplatnost.

Důstojnost a diskretnost.

Respektování potřeb uživatelů.

Komu je služba určena?

Služba je určena

- osobám s tělesným postižením
- seniorům, bez rozdílu rozsahu postižení.

Služba není vázána na členství v organizacích tělesně postižených.

Dále nabízíme

Zapůjčení kompenzačních pomůcek.

Zapůjčení kompenzačních pomůcek nabízíme v objektu s bezbariérovým přístupem.

Katalog kompenzačních pomůcek najdete na www.stp-brno.cz

Fakultativní služby

Dle aktuální nabídky.

Aktuální nabídky najdete na www.stp-brno.cz
<https://www.facebook.com/STPBRNO>



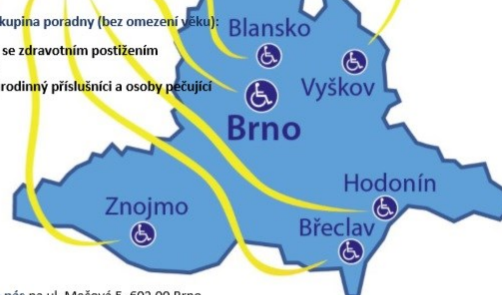
Svaz tělesně postižených v České republice z. s.
městská organizace Brno
Mečová 268/5, 602 00 Brno – město, IČ:155 45 601
Vedené u Městského soudu v Praze, spisová značka L 48201
Zastoupena Miroslavou Ptáčkovou - tel: 542 212 657, 603 756 401

ODBORNÉ SOCIÁLNÍ PORADENSTVÍ

- Výběr vhodné sociální služby v regionu
- Smlouvy o poskytování sociální služby
- Nemocenské a zdravotní pojištění
- Důchody a důchodové pojištění
- Příspěvek na péči
- Dávky státní sociální podpory
- Dávky pomoci v hmotné nouzi
- Průkazy osob se zdravotním postižením
- Zaměstnávání osob se zdravotním postižením
- Pracovní právo ve vztahu k osobám se zdravotním postižením
- Dluhová problematika
- Bydlení pro osoby se zdravotním postižením
- Doprovod na úřady, na jednání posudkových komisí aj.

Cílová skupina poradny (bez omezení věku):

- Občané se zdravotním postižením
- Senioři
- Rodiče, rodinní příslušníci a osoby pečující



Najdete nás na ul. Mečová 5, 602 00 Brno
e-mail: info@stp-brno.cz, telefon 542 212 657,
mobil: 733 754 233



Zpravodaj Svazu tělesně postižených v České republice z. s. krajské organizace Jihomoravského kraje se sídlem v Brně. Adresa redakce Mečová 5, 602 00 Brno, telefon: 542 212 657, e-mail: stp.ko.jmk@seznam.cz

Číslo, den, měsíc a rok vydání 82/15/10/2021 evidenční číslo periodického tisku přidělené ministerstvem kultury MK ČR E10389.

Příspěvky zasílejte na adresu redakce do desátého dne v měsíci. Nevyžádané příspěvky redakce nevrací a mohou být použity v příštích číslech.