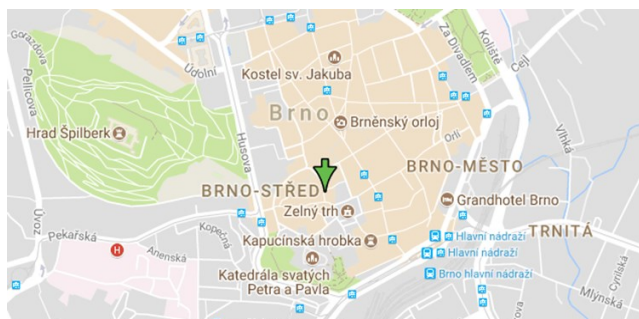




Svaz tělesně postižených
v České republice z. s.
krajská organizace
Jihomoravského kraje
Mečová 5, 602 00 Brno



Z obsahu:

- *Otázka týdne*
- *Osvobození od dálničních poplatků v roce 2021*
- *Zvýšení invalidního důchodu 2021*
- *3 případy, kdy nedostanete příspěvek na bydlení*
- *Co může exekutor zabavit: Podléhá ošetřovné exekuci*
- *Nespravedlnost při zvýšení důchodu skončí. Změní se termín*
- *Spolková činnost*
- *Listopadovým objektivem Ing. Evy Sedláčkové*
- *O nás*

Otázka týdne

Jaké zdravotnické prostředky, které by špatně pohyblivému člověku usnadnily život doma, může pojišťovna proplatit?

Odpověď

Hned úvodem je třeba zdůraznit, že **pojišťovna nemůže dodatečně proplatit zdravotnický prostředek, který si klient sám zakoupil**. Jestliže špatně pohyblivý pacient potřebuje ze zdravotních důvodů určitou pomůcku, která je hrazena z veřejného zdravotního pojištění, vystaví mu na ni lékař poukaz a pojišťovna uhradí stanovenou částku výdejci zdravotních potřeb. Případný rozdíl mezi úhradou od pojišťovny a cenou platí pacient, podobně jako u léků.

V souladu s platnou legislativou již nejsou zařazeny jako zdravotnické prostředky, a tedy ani **nejsou hrazeny** z prostředků veřejného zdravotního pojištění **hole** (nejedná se ale o hole pro nevidomé, ty hrazeny jsou), **sedáčky na vanu či do sprchy, sprchové židle, klozetová křesla**. Také různé typy madel, kterými je doporučováno vybavit v domácnosti špatně pohyblivého člověka zejména koupelnu a WC, musíte zakoupit sami.

Mezi **hrazené** zdravotnické prostředky patří **berle, chodítka či nástavce na WC**. Jejich indikace a úhrada **nepodléhá schválení revizním lékařem**. U těchto pomůcek vystavuje lékař pacientovi rovnou Poukaz na léčebnou a ortopedickou pomůcku a na základě poukazu je pak pomůcka vydána výdejnou zdravotnických potřeb (s případným doplňkem pacienta).

Berle podpažní a předloketní předepisuje praktický lékař, lékař odbornosti interní lékařství, traumatologie, geriatric, chirurgie, diabetologie, neurologie, ortopedická protetika, ortopedie, rehabilitace nebo revmatologie (u berlí předloketních speciálních vyjma diabetologa, internisty a traumatologa). Ze zdravotního pojištění je hrazen maximálně 1 pár berlí podpažních za 2 roky, 2 kusy berlí předloketních za 2 roky, 1 kus nebo 1 pár berlí předloketních speciálních za 2 roky.

Chodítka jsou pro špatně pohyblivého člověka velkou pomocí jak doma, tak i venku. Existuje jich spousta variant (dvou-, tří- nebo čtyřkolová, čtyřbodová, kloubová či s podpažními podporami), takže lékař musí podle postižení pacienta vybrat to správné. Chodítka může být předepsáno pacientům při nemožnosti, omezení nebo významném zhoršení jedné nebo více každodenních činností, jestliže tento deficit nelze řešit pomocí hole nebo berlí. Ze zdravotního pojištění je hrazen maximálně 1 kus za 5 let. Chodítka kolová nebo bodová předepisuje lékař odbornosti geriatric, chirurgie, neurologie, ortopedická protetika, ortopedie, rehabilitace, revmatologie nebo praktický lékař (u chodítek kolových s podpůrnými prvky vyjma praktického lékaře a chirurga). Dětská chodítka může předepsat jen lékař odbornosti ortopedie, chirurgie, neurologie, ortopedická protetika nebo rehabilitace.

Nástavec na WC předepisuje smluvní lékař odbornosti geriatric, rehabilitace, ortopedie, neurologie, revmatologie nebo praktický lékař, hrazen je max. 1x za 3 roky.

Pokračování na str.:4

Elektronická dálniční známka v roce 2021: Vše, co potřebujete vědět.

Jan Markovič 13.10.2020

S příchodem příštího roku si řidiči už nebudou na skla svých aut lepit kupony. Dálniční známka 2021 je totiž elektronická. Začne platit od 1. ledna, ale to neznamená, že si ji budete muset hned pořídit. Klasické roční nálepky z roku 2020 totiž platí jako vždy až do 31. ledna.

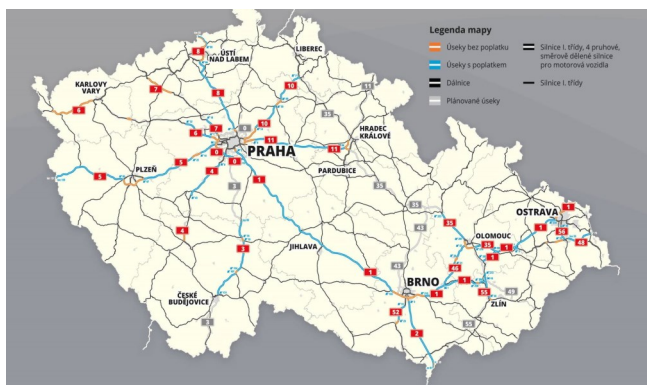
S příchodem nového systému se ale mění délka platnosti dálničních známek. Zatímco dosud roční kupony určené pro daný kalendářní rok platily od prosince do ledna (14 měsíců), roční elektronická dálniční známka bude platit přesně rok od dne zakoupení. To je výhodné třeba pro řidiče, kteří si pořizují nové auto v průběhu roku nebo se jim změnil životní situace.

Ceny dálničních známek zůstávají stejné. Roční dálniční známka 2021 vyjde na 1500 korun. Virtuální kupon na 30 dní stojí 440 korun a desetidenní pak 310 korun. Výhodná částka označená jako „Eko cena“ pak platí pro vozidla jezdící na stlačený zemní plyn (CNG) nebo biometan.

Ceny elektronické dálniční známky 2021

Platnost	Běžná cena	Eko cena
Rok	1500 Kč	1000 Kč
30 dní	440 Kč	300 Kč
10 dní	310 Kč	200 Kč

Elektronická dálniční známka začíná platit od automatického zaslání potvrzení o platbě a samotný kupon řidiče informuje i o ukončení jeho platnosti v daný den, ve kterém prochází ve 23 hodin, 59 minut a 59 sekund. Znamka ale zároveň nemusí začít platit hned po zakoupení, řidič si může určit, od kdy se má její doba platnosti začít počítat.



Mapa placených a neplacených úseků českých silnic a dálnic. Zdroj: edalnice.cz

Elektronickou známku bude možné koupit přes e-shop. Ten by měl běžet na webu edalnice.cz, jenž byl spuštěn v červenci a obsahuje základní informace týkající se dálničních známek pro rok 2021. Předprodej dálničních známek na rok 2021 tam bude spuštěn od 1. prosince.

Centrální web ale nebude jediným kanálem k nakupování elektronické dálniční známky. Vinětu si bude možné pořídit i přes další e-shopy (zařadila ji třeba už Alza.cz), na obchodních místech nebo v samoobslužném kiosku typicky u hraničního přejezdu. Samozřejmostí je i mobilní aplikace.

Kdo dálniční známku v roce 2021 mít nemusí?

Od nutnosti použít elektronickou dálniční známku jsou některá vozidla osvobozena. Týká se to elektromobilů, hybridů či aut na vodíkový pohon s emisemi do 50 gramů CO₂ na kilometr, která jsou opatřena speciální registrační značkou (s písmeny EL na začátku).

Platit nemusí ani vozidla přepravující držitele průkazu ZTP nebo ZTP/P, nebo ta určena pro přepravu nezaopatřených dětí, kterou jsou léčeny pro onemocnění zhoubným nádorem nebo hemoblastózou. Výjimta jsou i historická vozidla se speciální registrační značkou a průkazem.

Ti, kteří mají elektromobil či hybrid splňující emisní limit, ale zároveň nepoužívají speciální registrační značku, mohou podat takzvané oznámení o osvobození. Pro něj stačí vyplnit příslušný formulář. To platí i v případě aut registrovaných v zahraničí. O osvobození mohou požádat také domovy pro osoby se zdravotním postižením a to pro auta, která slouží k přepravě těchto lidí.

Zdroj: <https://autobible.euro.cz/elektronicka-dalnicni-znamka-v-roce-2021-vse-co-potrebujete-vedet/>

Osvobození od dálničních poplatků v roce 2021.

08.11.2020

Legislativní odbor NRZP ČR zpracoval stanovisko, které vyčerpávajícím způsobem odpovídá na všechny otázky držitelů průkazů ZTP nebo ZTP/P, které vznášeli v posledních dnech.

Stanovisko NRZP ČR k osvobození od zpoplatnění pozemních komunikací

Problematika osvobození od zpoplatnění pozemních komunikací je upravena zákonem č. 13/1997 Sb., o pozemních komunikacích, a to konkrétně v ustanovení § 20a odst. 1 písm. h), které zní: „Zpoplatnění nepodléhá užití zpoplatněné pozemní komunikace silničním motorovým vozidlem přepravujícím těžce zdravotně postižené občany, kteří jsou podle zvláštního právního předpisu držiteli průkazu ZTP, s výjimkou postižených úplnou nebo praktickou hluchotou, nebo průkazu ZTP/P, pokud držitelem silničního motorového vozidla je postižená osoba sama nebo osoba jí blízká.“

To znamená, že osvobození od zpoplatnění se nevztahuje na držitele průkazu ZTP, kteří jsou postiženi úplnou nebo praktickou hluchotou. Tato úprava však platí již pouze do konce tohoto roku.

Od 1. 1. 2021 nabývá účinnosti novela zákona č. 13/1997 Sb., o pozemních komunikacích, označená číslem 227/2019 Sb.

Novela mění právě § 20a odst. písm. h), a to tak, že nově zní:

„Zpoplatnění nepodléhá užití zpoplatněné pozemní komunikace silničním motorovým vozidlem přepravujícím těžce zdravotně postižené občany, kteří jsou podle zvláštního právního předpisu 11f) držiteli průkazu ZTP, nebo průkazu ZTP/P, pokud provozovatelem silničního motorového vozidla je postižená osoba sama nebo osoba jí blízká 11g).“

To znamená, že v § 20a odst. 1 písm. h) se slova "s výjimkou postižených úplnou nebo praktickou hluchotou," zrušují, a tedy **nově se osvobození bude vztahovat i na tyto osoby.**

Od 1. 1. 2021 tedy nově citované ustanovení zní takto: „Zpoplatnění nepodléhá užití zpoplatněné pozemní komunikace silničním motorovým vozidlem přepravujícím těžce zdravotně postižené občany, kteří jsou podle

zvláštního právního předpisu držitelé průkazu ZTP, nebo průkazu ZTP/P, pokud provozovatelem silničního motorového vozidla je postižená osoba sama nebo osoba jí blízká.“

Ke změně došlo i v upřesnění terminologie, a to v tom směru, že sama postižená osoba nebo osoba jí blízká musí být nadále provozovatelem, nikoliv již držitelem silničního motorového vozidla.

K uplatnění osvobození tedy musí být od roku 2021 splněno současně následující:

- osoba se zdravotním postižením se nachází ve vozidle,
- tato osoba je držitelem průkazu ZTP či ZTP/P,
- provozovatelem silničního motorového vozidla je postižená osoba sama nebo osoba jí blízká.

Pro úplnost ještě nutno zdůraznit, že uplatnění **osvobození je vázáno pouze na průkaz osoby se zdravotním postižením, tedy na průkaz ZTP či ZTP/P a nikoliv na parkovací průkaz.** Umístěním parkovacího průkazu na předním okně vozidla lze snížit riziko zbytečného zastavování vozidla z důvodu silniční kontroly, avšak parkovací průkaz sám tedy takto na dálku nedokladuje osvobození od zpoplatnění, neboť to je vázáno na další výše uvedené podmínky.

Pokud jde o přepravu osob, které jsou držitelé průkazu ZTP nebo ZTP/P a jsou přepravovány do příslušného zařízení, uvádí se v komentáři k § 20a zákona následující: „Problém představuje situace, kdy tato osoba s postižením je přepravována do příslušného zařízení (např. zdravotnické, školské, rekreační atd.), kde zůstává, zatímco řidič vozidla se vrací zpět po zpoplatněné silnici. Vzhledem k současnému způsobu zpoplatnění vozidel do celkové hmotnosti 3,5 t, tedy pouze formou časového poplatku v trvání nejméně 10 dnů, je zřejmé, že osvobození od zpoplatnění se musí vztahovat i na návrat samotného řidiče z místa, kam osobu s postižením vezl. V takových případech je vhodné vyžádat si potvrzení od příslušného zařízení, o přijetí osoby s postižením. Osvobození od zpoplatnění se ovšem nevztahuje na držitele průkazů ZTP, pokud jejich postižení spočívá v úplné nebo praktické hluchotě. Tato skutečnost je na průkazu vyznačena odpovídajícím piktogramem.“

Upozorňujeme, že tato věc není upravena zákonem, je pouze v komentáři k § 20a, a tudíž není pro policejní orgán závazný a policejní orgán může postupovat rozdílně.

Lze tedy shrnout, že novela pro všechny držitele průkazu ZTP a ZTP/P upřesňuje podmínku, že sama postižená osoba nebo osoba jí blízká musí být provozovatelem silničního motorového vozidla. Pro osoby postižené úplnou nebo praktickou hluchotou pak novela znamená, že jsou-li držitelé průkazu ZTP, jsou od poplatků nově osvobozeny.

V Praze dne 6. 11. 2020

Zpracoval: legislativní odbor NRZP ČR

Otcovská dovolená: za jakých podmínek a za kolik mohou tatínkové zůstat doma s miminkem?

MONIKA ŠAŘÍKOVÁ, 8.11.2020

Tatínkové narozeného miminka mohou od února 2018 žádat o otcovskou dovolenou. Nejedná se však o mužskou obdobu standardní mateřské dovolené, ale o podporu matky v péči o dítě během citlivého období označovaného jako šestinedělí. Lepším označením je tak otcovská poporodní péče.

Již téměř tři roky mohou čerství tatínkové žádat o tzv. **otcovskou poporodní péči**, která se zkracuje jako „otco-



vská dovolená“ či prostě jen „otcovská“. To mylně vzbuzuje dojem, že se jedná o alternativu mateřské dovolené. Otcovská dovolená v tomto znění ale znamená jen několikadenní podporu otce v péči o narozené miminko.

Hlavním smyslem otcovské dovolené je vytvoření hlubší citové vazby mezi dítětem a otcem, ale i mezi rodiči čerstvě narozeného miminka. Kdo a za jakých podmínek může o otcovskou požádat a kolik za to dostane?

Kdo má nárok na otcovskou dovolenou

O otcovskou dovolenou mohou požádat ti otcové, kteří se nejméně tři měsíce před nástupem na rodičovskou dovolenou řádně účastnili nemocenského pojištění v České republice. Nárok tedy mají zaměstnanci, kteří však nesmí být v době otcovské dovolené ve zkušební době nebo ve výpovědní lhůtě. OSVČ mají nárok pouze tehdy, pokud si platí dobrovolné nemocenské pojištění.

Také se musí jednat o muže, který je na matrice a v rodném listě zapsán jako otec dítěte. Rodiče novorozeného dítěte nemusí být oddáni. Nemusí tedy nutně jít o biologického otce dítěte. Rovněž se může jednat o muže, který do své péče převzal dítě mladší 7 let na základě rozhodnutí příslušného orgánu a nahradil tak péči vlastních rodičů dítěte (například pěstounská péče či adopce).

Jak otcovská dovolená funguje

Otec, který chce využít svého zákonného práva na otcovskou poporodní péči, musí nejprve vyplnit žádost.

Žádost o otcovskou dovolenou – formulář

Formulář žádosti o otcovskou dovolenou si lze vyzvednout osobně na příslušném úřadu Správy sociálního zabezpečení nebo online stáhnout na webových stránkách ČSSZ.

Zaměstnaný žadatel vyplní první stranu žádosti a předá ji svému zaměstnavateli. Ten vyplní druhou stranu po skončení sedmidenní lhůty a tiskopis odešle na Okresní správu sociálního zabezpečení (OSSZ).

Žadající OSVČ vyplní formulář stejným způsobem a zašle jej nebo osobně podá na úřadu okresní správy sociálního zabezpečení, kde je registrován.

Může o otcovskou dovolenou požádat student nebo nezaměstnaný otec?

Pokud se například student vysoké školy stane otcem během vysokoškolského studia, nemá nárok na otcovskou dovolenou, a tudíž ani na finanční podporu. Podobně je na tom nezaměstnaný otec. Studium na vysoké škole ani nezaměstnanost totiž nezakládá účast na zdravotním pojištění.

Kdo nemá nárok na otcovskou dovolenou:

- studenti,
- osoby evidované na úřadu práce,
- nezaměstnaní,
- zaměstnanci s příjmem do 10 000 Kč měsíčně.

Doba otcovské dovolené

Termín, kdy je možné využít nárok na otcovskou poporodní péči, si přitom určuje otec sám, přičemž otcovská dovolená může trvat nejdéle 7 dní a je nutné ji absolvovat během prvních šesti týdnů ode dne narození dítěte (šestinedělí).

lí) nebo ode dne převzetí (osvojení) dítěte do péče. Je přitom jedno, zda je matka s dítětem v porodnici, nebo naopak doma.

Během čerpání otcovské dovolené, a tedy i finanční podpory, nesmí otec ani pracovat, ani podnikat.

Otcovská dovolená u dvojčat a trojčat

Počet dní stanovených zákonem u otcovské dovolené zůstává stejný i v případě narození vícečrat. Narození dvojčat či trojčat nepředstavuje důvod pro zákonné prodloužení otcovské dovolené. Otec má vždy nárok pouze na 7 dní volna. Nárok na otcovskou dovolenou je určen počtem porodů, nikoliv počtem dětí narozených při jednom porodu.

Výpočet otcovského příspěvku

Novopečený tatínek, který se rozhodne využít otcovské dovolené, má nárok na finanční podporu. Ta se počítá ze 70 % redukovaného denního vyměřovacího základu za kalendářní den, což je hrubý měsíční příjem násobený 12 měsíci (365 dny) a snížený redukčními hranicemi. Jedná se o stejný výpočet jako u standardní mateřské dovolené.

Příspěvek mohou otcové novorozenečků pobírat pouze 7 dní, ne déle. To znamená, že v průběhu jednoho týdne pobírá peněžitý příspěvek matka i otec. Otcovský příspěvek vyplácí místně příslušná Okresní správa sociálního zabezpečení, a to vždy zpětně. Podpora může být vyplacena složenkou nebo na bankovní účet. O způsobu vyplacení příspěvku rozhoduje žadatel a otec dítěte.

Otcovská dovolená v roce 2020

Denní vyměřovací základ se počítá z posledních 12 platů měsíc před nástupem na otcovskou dovolenou. Průměrný denní příjem se přitom krátí dle tří redukčních hranic.

Redukční hranice v roce 2020:

- do částky denního vyměřovacího základu (DVZ) 1162 Kč je započteno 100%,
- z částky DVZ nad 1162 Kč je započteno 60 %,
- z částky DVZ od 1742 Kč do 3484 Kč je započteno 30 %,
- k částce DVZ nad 3484 Kč se nepřihlíží.

Všechny vypočtené hodnoty se sečtou a z výsledné částky se vypočítá 70 %, což je zákonem určená výše otcovské podpory za jeden kalendářní den.

Příklad otcovské dle výše mzdy:

Výše hrubé mzdy	Výše otcovského příspěvku
20 000 Kč	3227 Kč
25 000 Kč	4032 Kč
30 000 Kč	4837 Kč
35 000 Kč	5642 Kč
40 000 Kč	6146 Kč
50 000 Kč	7119 Kč

Otcovská dovolená ve světě

Možnost pomoci ženě s péčí o miminko není v Evropě nic ojedinělého. Toto právo mají otcové v celé EU s výjimkou Kypru, Malty, Irska, Slovenska a Švýcarska.

Například takové Švédsko nárok na otcovskou dovolenou zavedlo dokonce již v roce 1974. Průměrná doba otcovské dovolené v EU činí 14 dní, ale může být dlouhá až 28 dní. V porovnání se světem mají nejdelší „dovolenou“ Japonci a Jihokorejci, a to až 53 dní.

Zdroj: https://www.mesec.cz/clanky/otcovska-dovolena-podminky-vypocet/?utm_source=newsletter-html-w&utm_medium=text&utm_campaign=2020-11-08

Otázka týdne

Dokončení ze str. 1

Existuje i řada dalších pomůcek, které mohou usnadnit život v domácnosti nepohyblivému pacientovi, např. **mechanický vozík, polohovací lůžko, antidekubitní matrace, vanový nebo pojízdný zvedák**. V návaznosti na zdravotní stav pacienta je předepisuje lékař zákonem stanovené odbornosti (většinou interní lékařství, ortopedie, rehabilitace, neurologie) a vždy je musí **předem schválit revizní lékař zdravotní pojišťovny**. Lékař tedy nejdříve vystaví Žádanku o schválení/povolení a požádá tak revizního lékaře o souhlas s úhradou. Požadavek musí z medicínského hlediska zdůvodnit, což znamená, že uvede hlavně aktuální zdravotní stav s podrobným popisem hybnosti a pohybových schopností. Až následně může vystavit Poukaz na léčebnou a ortopedickou pomůcku.

Vlastimil Sršeň
tiskový mluvčí

Česká pošta doručí ochranné pomůcky těm nejpotřebnějším.

11.11. 2020

Česká pošta doručila téměř tři miliony zásilek, které lidem nad 60 let přinesly pět roušek a jeden respirátor. Podle rozhodnutí vlády Česká pošta v těchto dnech, kdy obdržela seznam adres, roznáší dalších 185 tisíc balení, která jsou určena pro občany se zdravotním postižením. Doručování probíhá na konkrétní adresy konkrétním lidem. Občané nebudou muset na poštu, vše dostanou do svých domovních schránek.

Nakládání s veškerými osobními údaji ze strany České pošty probíhá podle platné legislativy. Roušky a respirátor jsou baleny do ochranných obalů, roznášeny budou spolu s návodem na použití v obálce.

„Jsem rád, že nám vláda dala opět důvěru v roznáše ochranných pomůcek. Přes mediální humbuk jsme doručili tři milionů zásilek zvládli jako logistická firma na jedničku. Stejně kvalitně zvládneme distribuci 185 tisíc zásilek, které máme nyní na starosti,“ říká generální ředitel České pošty Roman Knap.

„České poště jsme nabídli konzultaci a odborné rady při kompletaci ústenek a respirátorů, aby se neopakovaly chyby z předchozí distribuce. Pokud budou dodrženy veškeré námi navržené postupy, lze tyto zdravotnické prostředky bez problémů použít,“ říká Irena Storová, ředitelka Státního ústavu pro kontrolu léčiv.

„Lidé se zdravotním postižením a invalidní důchodci patří mezi nejvíce ohrožené koronavirem. Stejně jako seniorům jsme jim tedy zajistili roušky a respirátory, které bude distribuovat Česká pošta. Ochránit musíme všechny rizikové skupiny!“ říká ministryně práce a sociálních věcí Jana Maláčová.

Pomoc se týká občanů České republiky, kteří jsou poživateli invalidního důchodu pro invaliditu třetího stupně, a osob mladších 18 let, kterým byl přiznán průkaz osoby se zdravotním postižením ZTP nebo ZTP/P.

Zdroj: Česká pošta

Krizové ošetřovné.

Prezident republiky Miloš Zeman podepsal zákon o úpravách poskytování ošetřovného v souvislosti s mimořádnými opatřeními při epidemii a o změně zákona č. 187/2006 Sb., o nemocenském pojištění, ve znění pozdějších předpisů.

Nárok na ošetřovné budou mít rodiče při péči o dítě mladší 10 let jako je tomu i u klasického ošetřovného. Výše ošetřovného bude činit 70 procent redukovaného denního vyměřovacího základu. Kromě péče o děti do 10 let bude nárok na ošetřovné také při péči o nezaopatřené děti účastnící se školní docházky závislé na péči jiné osoby (již od stupně I.) bez omezení věku, a při péči o osoby starší 10 let závislé na péči jiné osoby využívající služby denních, týdenních stacionářů a obdobných zařízení.

Krizové ošetřovné

Aktuální informace pro rodiče: Postup při žádosti o ošetřovné z důvodu uzavření škol od 14. 10. 2020.

S ohledem na uzavření prvních stupňů základních škol v ČR dne 14. 10. 2020, budou moci rodiče dětí mladších 10 let žádat o ošetřovné z důvodu uzavření školy.

Otázky a odpovědi

1. Kdo bude mít nárok na ošetřovné při uzavření škol od 14. 10. 2020 podle schválené právní úpravy?

Nárok na ošetřovné má zaměstnanec, který nemůže vykonávat v zaměstnání práci z důvodu ošetřování/péče:

- dítě mladší 10 let (v době uplatnění nároku na ošetřovné musí být dítě mladší 10 let)
- nezaopatřené děti (nejdéle však do 26. roku věku) účastnící se školní docházky závislé na péči jiné osoby (již od stupně I.)
- osoby starší 10 let závislé na péči jiné osoby využívající služby denních, týdenních stacionářů a obdobných zařízení
- děti, které se nemohou účastnit výuky z důvodu nařízení karantény v rodině.

Tyto podmínky platí i pro samoživitele/samoživitelky.

2. Budou mít nárok na ošetřovné osoby pracující na DPP/DPČ?

Podle schválené právní úpravy mají nárok na ošetřovné za výše uvedených podmínek v době mimořádných opatření i osoby pracující na dohodu o provedení práce nebo o pracovní činnosti, pokud je za ně odváděno sociální pojištění.

3. Budou mít nárok na ošetřovné OSVČ?

Ošetřovné pro OSVČ stejně jako na jaře realizuje Ministerstvo průmyslu a obchodu. Vláda schválila návrh na podporu podnikatelů, kteří kvůli uzavření školy, nebo jiného zařízení nemohou plnohodnotně podnikat a pečují o dítě do 10 let či hendikepovaného blízkého.

4. Kdy si mohu požádat o ošetřovné?

Podle schválené právní úpravy se o ošetřovné žádá za uplynulý kalendářní měsíc, tedy na začátku měsíce listopadu za měsíc říjen. Nepotřebujete ani potvrzení od školy o jejím uzavření.

5. Jaký formulář musím vyplnit?

ČSSZ pro vás připravila nový formulář žádosti o dávku ošetřovného, který kombinuje prvky původní žádosti o ošetřovné z důvodu uzavření školského zařízení a výkazu péče. Rodičům tak stačí vyplnit a předat zaměstnavateli jediný formulář. Na webu MPSV je umístěn video návod, jak žádost správně vyplnit.

Tiskopis Žádost o ošetřovné při péči o dítě za kalendářní měsíc, ve kterém bylo uzavřeno výchovné zařízení (škola)

či jeho část <https://portal.cssz.cz/web/portal/tiskopisy-zoppd-m>

6. Jak dlouho mohu ošetřovné čerpat?

Podle schválené právní úpravy je nárok na ošetřovné po celou dobu uzavření škol. Nárok na něj však zaniká skončením zaměstnání.

7. V jaké výši mi bude ošetřovné vyplaceno?

Podle schválené právní úpravy je výše ošetřovného od prvního kalendářního dne 70 % redukovaného denního vyměřovacího základu. Orientační výši dávky si můžete spočítat pomocí kalkulačky pro výpočet ošetřovného (25.77kB). U plného úvazku bude výše dávky činit minimálně 400 Kč.

8. Kdy mi bude ošetřovné vyplaceno?

Dávku ošetřovného vyplácí okresní správa sociálního zabezpečení, a to nejpozději do 1 měsíce následujícího dne, v němž mu byly doručeny řádně vyplněné podklady zaměstnavatelem na okresní správu sociálního zabezpečení. Dávky budou OSSZ vyplácet pouze na základě žádostí, které budou uplatněny na nových tiskopisech a které je možné podávat prostřednictvím zaměstnavatele až po skončení měsíce října.

9. Bude opět možné se střídat v péči o dítě, jako tomu bylo na jaře?

Ano. Obdobně jako v jarních měsících je podle navrhované právní úpravy možné se neomezeně střídat v péči o dítě pouze s jednou osobou a stejně jako na jaře platí podmínka, že se nemůžete střídat v průběhu stejného dne.

10. Bude nárok na ošetřovné i v době vyhlášených prázdnin od 26.10. - 30.10.? Do vyhlášených prázdnin zasahuje státní svátek. Má rodič ukončit ošetřovné a pak na navázat?

Ze zákona není možné čerpat ošetřovné během prázdnin a tzv. ředitelského volna. Konkrétně v týdnu 26. 10. – 1. 11. došlo k souběhu několika typů dnů – státní svátek, víkend, prázdniny, atd. V tomto týdnu bude nárok na ošetřovné následující:

- 26. 10. - 27. 10. ošetřovné bude náležet, školy jsou uzavřené nařízením vlády
- 28. 10. - ošetřovné bude náležet, jedná se o státní svátek
- 29. 10. - 30. 10. ošetřovné nenáleží, jedná se o dlouhodobě avizované podzimní prázdniny – rodič musí řešit se zaměstnavatelem např. dovolenou
- 31. 10. – 1.11. ošetřovné bude náležet, jedná se o víkend

Rodič standardně vyplní výkaz péče za daný kalendářní měsíc, jako tomu bylo na jaře. Rodič ošetřovné ukončovat nebude, ve výkazu péče označí dny, kdy pečoval, zaměstnavatel pak vyznačí čtvrtek a pátek jako pracovní – rodič si vyřeší se zaměstnavatelem volno stejně, jako kterékoli jiné prázdniny, když potřebuje být s dítětem doma. Nejčastěji se bude jednat zřejmě o dovolenou a za tyto dny bude tedy klasicky náležet výplata od zaměstnavatele. ‘‘

Poslední aktualizace: 10. 11. 2020

Zdroj: Verlag Dashöfer

Zvýšení invalidního důchodu 2021.

U průměrného invalidního důchodu k I. stupni invalidity 7.387 Kč si od ledna 2021 polepšíte o 337 Kč a pravděpodobně i o jednorázových 5.000 Kč.

Zvyšování důchodů se netýká pouze seniorů, ale i lidí, kteří pobírají jiné druhy důchodů. Od ledna 2021 dostanou více peněz i invalidní důchodci.

Podobně, jako u ostatních druhů důchodů vyplácených státem, i u výpočtu invalidního důchodu se vychází ze základní a procentní výměry.

Právě tyto dvě složky se podle zákonné valorizace od ledna 2021 zvýší – základní výměra od 60 Kč na 3.550 Kč a procentní výměra o 7,1%.

Výpočet výše invalidního důchodu je složitější než jiné důchody, protože ve výpočtu hraje roli více faktorů, jako např. stupeň invalidity, doba pojištění, dopočtená doba a předchozí příjmy. Proto jej pracovník OSSZ vypočítá individuálně na základě sepsané žádosti a rozhodnutí posudkového lékaře. Více podrobností o invalidním důchodu se dozvíte na <https://www.kurzy.cz/duchod/invalidni-duchod/>

Pokud již invalidní důchod pobíráte můžete si na naší kalkulačce na spočítat, o kolik se zvýší od ledna 2021. Kalkulačku najdete na odkazu <https://www.kurzy.cz/kalkulacka/valorizace-duchodu-2021-online/>

Pokud o invalidní důchod žádáte nebo budete žádat, tato kalkulačka vám spočítá orientační výši invalidního důchodu od roku 2021. Přesnou výši invalidního důchodu vám spočítá až OSSZ.

Pokud jste příjemcem invalidního důchodu tak pamatujte, že dosažením důchodového věku začnete pobírat důchod starobní, který nahradí invalidní důchod, a to ve výši vyššího z obou důchodů.

Vláda i Poslanecká sněmovna již také schválily jednorázový příspěvek důchodci ve výši 5.000 Kč, který má být vyplacen v prosinci 2020. Čeká se na schválení zákona Senátem ČR a prezidentem. Tento příspěvek bude zřejmě náležel i poživatelům invalidního důchodu, pokud nárok na výplatu důchodu trval a nezankl aspoň po část měsíce listopadu 2020. I v případě nároku na výplatu více důchodů vám bude příspěvek vyplacen*.

Zdroj: <https://www.kurzy.cz/zpravy/564944-zvyseni-invalidniho-duchodu-2021-u-prumerneho-invalidniho-duchodu-k-i-stupni-invalidity-7-387-ke/>

Bonus OSVČ a příspěvek na bydlení či dávka v hmotné nouzi. Lze to kombinovat?

JANA KNÍŽKOVÁ, 5. 11. 2020

O kompenzační bonus je opět možné žádat. Má na něj OSVČ nárok, pokud pobírá příspěvek na bydlení či dávku v hmotné nouzi? Finanční správa již zveřejnila formulář žádosti o výplatu kompenzačního bonusu.

Nárok na bonus mají jen ti, kterým vláda přímo zakázala či omezila činnost, a jejich dodavatelé.

Oproti jaru platí ještě omezení, že OSVČ nemohou kompenzační bonus kombinovat s ošetřovným pro OSVČ a ani s programy Antivirus. Co se týče společníků eseroček, u nich lze čerpat jak bonus, tak program Antivirus, jelikož subjektem bonusu je společník (fyzická osoba), zatímco subjektem programu Antivirus na zaměstnance je právnická osoba (s.r.o).

Jak je to v případě dávek a příspěvků?

Je možný souběh bonusu a příspěvku na bydlení?

Souběh možný je, pobírání příspěvku na bydlení vzniku nároku na kompenzační bonus nebrání.

Je možný souběh bonusu a dávek v hmotné nouzi?

Souběh možný je, ale je potřeba si uvědomit, že kompenzační bonus je započítatelným příjmem pro stanovení nároku na dávku vyplacené podle zákona upravujícího pomoc v hmotné nouzi, takže ovlivňuje výši této dávky.

Jsem OSVČ, které vládní opatření uzavřela provozovnu, ale momentálně jsem v pracovní neschopnosti.

Budu mít nárok na kompenzační bonus?

Kompenzační bonus ze své podstaty náleží těm OSVČ, kterým vládní restrikce prostřednictvím uzavření provozoven znemožnily výkon jejich činnosti. Nezkoumá se při tom, zda výkon této činnosti byl omezen či ztížen jinými skutečnostmi. Pracovní neschopnost vás tedy nevylučuje z nároku na kompenzační bonus.

Zdroj: <https://www.podnikatel.cz/clanky/bonus-osvc-a-prispevek-na-bydleni-ci-davka-v-hmotne-nouzi-lze-to-kombinovat/>

Ošetřovné je dobré, ale finanční ztráty domácnostem nenahradí.

Dan Tácha 11. listopadu 2020 •

Rodiče dětí začali v těchto dnech žádat o mimořádné ošetřovné kvůli uzavřeným školám. Nárok na podporu mají zaměstnanci, dohodáři i živnostníci. Zaměstnanci čerpají dávku ve zvýšeném tarifu 70 procent denního vyměřovacího základu. OSVČ dostanou mimořádné ošetřovné ve výši 400 korun za každý den péče o dítě.



Veškeré školy se pro prezenční výuku v Česku uzavřely ve středu 14. října. Rodiče mladších žáků museli s dětmi zůstat doma a dle svých možností se buď spoolehnout na dávku ošetřovného, nebo přejít na takzvaný home office neboli práci z domu. Přitom ale musejí zvládat ještě distanční výuku s dětmi, pokud nechtějí své děti zanedbávat.

I přesto, že se rodiče-zaměstnanci dočkali navýšení ošetřovného při uzavření škol kvůli covidu z 60 na 70 procent z průměrného denního výdělků, mnohým z nich to trn z paty nevytrhne. Například pro pracovníci v potravinovém řetězci za mzdu 24 tisíc hrubého měsíčně, které zůstanou doma dvě děti ve věku 10 a 6 let, přijde za 16 dnů v říjnu zhruba 7630 korun.

Finanční starosti působí epidemie covidu a k tomu zavřené školy i živnostníkům. Například kosmetičce a kadeřnici, která zůstane s jedním dítětem doma, za 16 dnů v říjnu přijde 6400 korun. A to za situace, kdy platí odvody na sociální a zdravotní pojištění.

Ošetřovné pro dohodáře a OSVČ

Podporu z programu Covid – ošetřovné spravuje Ministerstvo průmyslu a obchodu (MPO), jemuž živnostníci zasílají od pondělí 9. listopadu, nejpozději pak do 9. prosince 2020 své žádosti. Náleží jim podpora ve výši 400 korun za každý den péče o dítě do deseti let nebo i starší dítě se zdravotním hendikepem. Úřad vyplácí podporu i za víkendy a dny svátků, stejně jako u zaměstnanců z nich vyjmul dva dny podzimních prázdnin.

„V součtu jde za říjen o maximálně 16 dnů, za které mohou živnostníci žádat o ošetřovné při péči o dítě kvůli uzavření škol, to je přesně 6400 korun,“ potvrzuje finanční poradce skupiny Partners David Kučera.

Dodává, že úřad avizoval rychlejší vyřízení těch žádostí, jež budou podány datovou schránkou. Přijímá ale i žádosti podané e-mailem s elektronickým podpisem a poštou. Živnostníky přitom upozorňuje na jeden podstatný detail, že ošetrovné nemohou na rozdíl od podpory při jarní epidemii koronaviru kombinovat s jiným typem podpory, konkrétně tedy kompenzačním bonusem. O ten si žádají u svého finančního úřadu a vyplácí jej ministerstvo financí.

Ošetrovné pro zaměstnance

Rodiče-zaměstnanci nově získávají při uzavření škol kvůli covidu ošetrovné ve výši 70 procent z průměrného denního výdělku, oproti 60 procentům z minulé vlny. Žádat o ošetrovné mohou zaměstnaní rodiče při péči o dítě mladší deseti let. Pokud je dítě závislé na péči druhé osoby, pak až do jeho 26 let. V obou případech po celou dobu uzavření školy z nařízení vlády. Za stejných podmínek žádají i rodiče dětí, které musely zůstat doma kvůli nařízené karanténě i v době otevření škol. V péči o dítě se mohou rodiče dítěte nebo i jiné osoby žijící ve stejné domácnosti během měsíce střídát, a na rozdíl od jarních měsíců nevyplňují dva formuláře (žádost o ošetrovné a výkaz péče), nýbrž vše je zkombinováno v jedné žádosti. Tu odevzdají po uplynutí měsíce, ve kterém o dítě pečovali, u svého zaměstnavatele. Úřad jim dávku vyplatí do jednoho měsíce od podání žádosti, a to, jak již řečeno, ve výši 70 procent průměrného denního výdělku.

„Ošetrovné se vyplácí i za víkendy, v říjnu úřady vyplatí ošetrovné i za dny 26., 27. a 28. října, nikoliv však za čtvrtek a pátek, na které připadly podzimní prázdniny,“ vysvětluje David Kučera s tím, že v říjnu půjde celkem o 16 dní a k žádosti se nedokládá potvrzení ze školy o jejím uzavření.

Zdroj: <https://www.e15.cz/finexpert/vydelavame/oseetrovne-jedobre-ale-financni-ztraty-domacnostem-nenahradi-1375067>

Lex Covid II: Druhá vlna koronaviru v exekucích a insolvenčních.



Právo a spravedlnost (ilustrační snímek) ZDROJ: Profimedia Veronika Hejná, 5. listopadu 2020

Omezení v exekučních a insolvenčních řízeních se zřejmě protáhne do příštího roku. Vládní návrh novely tzv. Lex Covid justice schválila Poslanecká sněmovna. Senát na konci října vrátil předlohu s jedním pozměňovacím návrhem, lze tedy předpokládat, že hlavní parametry zůstanou zachovány.

Cílem Lex Covid II je podle Ministerstva spravedlnosti zmírnění dopadů koronaviru na doposud stabilní podnikatele. „Omezení, která vláda zavedla, bezpochyby mají výrazný dopad na podnikatelskou činnost. Řadě podnikatelů se propadly příjmy, došlo k omezení nebo i k uzavření provozoven. Mnoho těchto negativních efektů se daří kompenzovat programy veřejné podpory, přesto jsem ráda, že přicházíme s dalšími řešeními z oblasti insolvenčního práva, která mohou pomoci,“ řekla k ná-

vrhu novely ministryně spravedlnosti Marie Benešová.

Ochranu má novela poskytnout i domácnostem. Do konce ledna dojde k zastavení výkonů rozhodnutí prodejem movitých věcí i prodejem nemovitostí, v nichž mají dlužníci svůj trvalý pobyt. Podle zástupců exekutorů a věřitelů však nejsou plošná opatření vhodným řešením.

„Schválené moratorium bude mít velmi negativní dopady na vymahatelnost práva a poškodí řadu věřitelů. Omezení mobiliárních exekucí v principu nemůže sloužit jako ochranný nástroj před ekonomickými dopady pandemie. Finanční situace domácností se odvíjí především od výše jejich příjmů a úspor, kterých se nijak nedotýká,“ komentuje schválený zákaz mobiliárních exekucí uskupení Exekutoři proti teritorialitě. „Mobiliární exekuce postihuje věcný majetek dlužníka, z něhož je vyloučeno veškeré vybavení domácnosti nutné k plnění základních životních potřeb. Mezi nejčastěji zabavované věci patří LED televize, domácí kina, herní konzole, tablety, chytré hodinky či drahé sportovní náčiní, které si dlužníci mnohdy za desítky tisíc korun pořizují i po zahájení exekuce,“ říká exekutor Lukáš Jícha. Podle prezidenta České asociace věřitelů Pavla Staňka se v důsledku takovýchto plošných opatření mohou dostat do obtíží menší věřitelé. „Pro mnohé malé věřitele, jako jsou drobní podnikatelé a živnostníci, občané, kterým například zaměstnavatel dluží výplatu nebo bytová družstva a SVJ, která vymáhají po neplátcích poplatky za služby spojené s bydlením, může jít o existenční otázku,“ říká Staňka, který si myslí, že případné úlevy by měl stát ponechat na dohodě mezi věřiteli a dlužníky.

Insolvenční návrhy a mimořádné moratorium

Za normálních okolností by byl podnikatel povinen podat sám na sebe insolvenční návrh bez zbytečného odkladu poté, co se dozví o svém úpadku. Lex Covid tuto povinnost odložil do konce letošního roku. Navrhovaná novelizace pak prodlužuje odklad až do 30. června 2021.

Na druhou stranu nedošlo k obnovení insolvenčních prázdnin – věřitelé tedy mohou věřitelské insolvenční návrhy od 1. září podávat bez omezení. Dlužníkům se však prodlužuje možnost požádat o mimořádné moratorium, a to až do 30. června 2021. V rámci mimořádného moratoria může soud na žádost dlužníků, kteří jsou podnikateli, těmto dlužníkům poskytnout ochranu před věřiteli.

Na druhou stranu nedošlo k obnovení insolvenčních prázdnin – věřitelé tedy mohou věřitelské insolvenční návrhy od 1. září podávat bez omezení. Dlužníkům se však prodlužuje možnost požádat o mimořádné moratorium, a to až do 30. června 2021. V rámci mimořádného moratoria může soud na žádost dlužníků, kteří jsou podnikateli, těmto dlužníkům poskytnout ochranu před věřiteli.

Pokud by dlužník podal návrh na mimořádné moratorium před koncem srpna letošního roku (tedy ještě za účinnosti původního znění Lex Covid justice), nebylo by k jeho prodloužení třeba souhlasu věřitelů, čímž by došlo ke zvýhodnění jedné skupiny dlužníků. Právě tento bod požaduje Senát v pozměňovacím návrhu vypustit.

Mimořádné moratorium bude umožněno těm dlužníkům podnikatelům, kteří se v úpadku nenacházeli v okamžiku vyhlášení druhého nouzového stavu k datu 5. října 2020. Ochranu tedy nedostanou ti, kteří se do úpadku dostali již předtím, byť vlivem epidemie koronaviru.

Zdroj: <https://www.e15.cz/finexpert/pujcujeme-si/lex-covid-ii-druha-vlna-koronaviru-v-exekucich-a-insolvencich-1374876>



Podání námítky.

Vůči invalidnímu důchodu se lze odvolat. Děje se tak především případě, kdy se domnívají, že jejich zdravotní problémy jsou důvodem pro přiznání invalidního důchodu druhého stupně a nikoliv prvního stupně. Vždy je potřeba podat námítku proti rozhodnutí o **invalidním důchodu**.

Právě rozhodnutí o invalidním důchodu je vydáno na základě lékařského posudku. **Námítky pouze proti lékařské zprávě jsou nepřipustné a zamítnuty.** Správným postupem je tedy podání námítek proti rozhodnutí o invalidním důchodu, kde se v těchto námítkách uvede, proč se považuje lékařský závěr za nesprávný.

Pokud nesouhlasíte s některým rozhodnutím orgánu sociálního zabezpečení ve věcech důchodového pojištění, můžete **podat písemnou námítku a to do 30 dnů** ode dne, kdy vám bylo toto rozhodnutí oznámeno. Souhlasit nemůžete např. i s **výší invalidního důchodu. Námítky se podávají orgánu sociálního zabezpečení**, který rozhodnutí vydal, a ten o nich také rozhoduje. Pokud je takovým orgánem ČSSZ, je možné námítku podat u kterékoliv okresní správy sociálního zabezpečení (OSSZ/PSSZ/MSSZ). Absolvování námítkového řízení, ať již úspěšné nebo neúspěšné, je nezbytným předpokladem k tomu, aby se věci mohl zabývat soud v rámci případné později uplatněné správní žaloby.

Námítky musí obsahovat stejné náležitosti jako odvolání definované ve správním řádu (§ 82 zákona č. 500/2004 Sb.). Námítky (se jménem, adresou, datem, datem narození a vlastním podpisem) tedy musí obsahovat údaje, proti kterému rozhodnutí o invalidním důchodu směřuje, v jakém rozsahu ho napadá **v čem je spatřován rozpor s právními předpisy nebo nesprávnost** rozhodnutí nebo řízení.

Zdroj: <https://www.finance.cz/duchody-a-davky/vse-o-duchodech/invalidni-duchody/podani-namitky/>

3 případy, kdy nedostanete příspěvek na bydlení.

27.10.2020 | Lucie Mečířová, Finance.cz

Příspěvek na bydlení je upraven v **zákoně o státní sociální podpoře č. 117/1995 Sb.** stejně jako přídatek na dítě, porodné, pohřebné anebo rodičovský příspěvek. Jedná se o dávku nárokovou, pro jejíž přiznání musíte splnit určité podmínky.

K čemu slouží příspěvek na bydlení?

Příspěvek na bydlení má pomoci sociálně slabším rodinám nebo jednotlivcům s úhradou nákladů na bydlení. Do těch kromě nájmu spojených s užíváním bytu nebo u vlastníků nemovitosti a družstevního podílu srovnatelných nákladů spadá i např. dodávka plynu, elektřiny, vody, odvoz komunálního odpadu, úklid společných prostor, provoz výtahu a další. **Nepatří sem však splátky za hypotéku.**

To, že však máte vysoké výdaje za bydlení, služby a energie, ještě nic neznamená. Kdy příspěvek na bydlení nedostanete?

1. Výdaje na bydlení nepřevyšují 30 % vašich měsíčních příjmů

Aby vznikl nárok na tuto dávku, **výdaje na bydlení musí přesáhnout částku součinu rozhodného příjmu jednotlivce nebo rodiny a koeficientu 0,30.** Částka, kterou tedy měsíčně dáváte za bydlení, musí přesáhnout 30 % vašeho čistého měsíčního příjmu. Na území Prahy se vychází z koeficientu 0,35.

Součin rozhodného příjmu a koeficientu 0,30 nebo 0,35 také nesmí být vyšší než částka normativních nákladů na

bydlení. Ty jsou upřesněny v § 26 zákona o státní sociální podpoře.

Do rozhodného příjmu se budou započítávat všechny příjmy jednotlivce nebo rodiny za kalendářní čtvrtletí, které předchází tomu, ve kterém o příspěvek žádáte. Započítává se přitom plat, mzda, ale i sociální dávky.

2. Nemáte v nemovitosti nahlášeno trvalé bydliště

Další podmínkou, kterou musí splnit žadatel o příspěvek na bydlení, je, že v bytě nebo domě, kde platí náklady a kde chce uplatnit příspěvek, **musí mít nahlášeno trvalé bydliště. To platí pro vlastníky nemovitosti, družstevníky, ale i nájemníky.**

Nahlásit si trvalý pobyt v nájmu je přitom možné, i pokud s tím pronajímatel nesouhlasí anebo pokud by se to snažil zakázat prostřednictvím nájemní smlouvy. Takové ustanovení v ní by totiž bylo neplatné. Pronajímatel vás z trvalého pobytu může odhlásit, jen když objekt trvalého pobytu zanikne, je odstraněn nebo nesplňuje podmínky k užívání za účelem bydlení, anebo když daná osoba objekt k bydlení nevyužívá a zanikl nájem.

Pro účely **příspěvku na bydlení** se přitom u bytových družstev počítá i doba od zániku členství v družstvu do uplynutí lhůty k vyklizení bytu. Stejně tak i doba od úmrtí nájemce nebo trvalého opuštění služebního bytu nebo bytu zvláštního určení do vyklizení.

3. Bydlíte v podnájmu

Nájem uzavírá nájemce s pronajímatelem. Podnájem uzavírá nájemce s podnájemníkem, což je **typické především pro bytová družstva.** Osoba vlastníci družstevní podíl má s družstvem nájemní smlouvu. Pokud se však odstěhuje a byt bude chtít pronajímat, uzavře s podnájemníky podnájemní smlouvu.

Podnájemník má obecně menší práva než nájemník, občanský zákoník jej také bůhvíjak nechrání. **Trvalé bydliště v bytě si může zřídit pouze se souhlasem osoby, se kterou uzavřel podnájemní smlouvu.** Ta mu také může v bytě zakázat chov domácích mazlíčků nebo kouření, což nájemníkovi zakázáno být nesmí. Podnájemníci také nemají **nárok na příspěvek na bydlení**, a to i kdyby splnili rozhodný příjem anebo nutnost trvalého pobytu.

Podnájemníci však mohou zažádat o doplatek na bydlení. Zde ale už podmínky určuje zákon o pomoci v hmotné nouzi č. 111/2006 Sb. Pro nárok na doplatek nemusíte splňovat podmínku trvalého bydliště. Lze jej navíc využít nejen na zkolaudovaný byt nebo jeho část, ale i na ubytovnu, pobytovou sociální službu, stavbu pro individuální či rodinou rekreaci.

Zdroj: <https://www.finance.cz/529796-3-pripady-kdy-nedostanete-prispevek-na-bydleni/>

Co může exekutor zabavit: Podléhá ošetřovné exekuci?

Může exekutor zabavit i ošetřovné na dítě? I když se exekuční srážky vztahují i na jiné druhy příjmů – např. je možná exekuce na podporu v nezaměstnanosti, mateřskou, důchod, nemocenskou, na ošetřovné se exekuce nevztahuje. Ošetřovné exekutor zabavit nemůže.

Během epidemie koronaviru čerpá mnoho zaměstnanců ošetřovné. V případě, že by se jednalo zaměstnance v exekuci, pak je určité na místě otázka, jestli může ošetřovné zabavit exekutor?

Je pravda, že kromě platu je možná exekuce i na jiné druhy příjmu (podpora v nezaměstnanosti, nemocenská, mateřská, důchod a jiné příjmy). Podléhá exekuci i ošetřovné?

Může exekutor zabavit i ošetrovné na dítě?

Ošetrovné (OČR) pro zaměstnance spadá mezi nemocenské dávky. Podobně, jako může exekutor strhávat část z výplaty, má možnost zabavit i část z některých nemocenských dávek. Konkrétně se jedná o tyto dvě dávky:

Nemocenská (nemocenské dávky během pracovní neschopnosti)

Mateřská (peněžitá pomoc v mateřství)

Tyto dvě dávky, vyplácené na základě nemocenského pojištění zaměstnanců, podléhají exekuci. Při exekuci na mateřskou nebo nemocenskou, se postupuje stejně, jako při exekuci na mzdu. I u mateřské nebo nemocenské máte nárok na základní nezabavitelné minimum.

A dále vám zůstane ještě jedna třetina nebo dvě třetiny ze zbytku nemocenské nebo mateřské. Podle toho, zda se jedná o exekuci z důvodu přednostní pohledávky, nebo nepřednostní pohledávky.

Ošetrovné ale mezi exekučně postižitelné příjmy nepatří. Z ošetrovného tedy nemohou být prováděny exekuční srážky.

Z jakých příjmů může exekutor provádět srážky?

Příjmy, ze kterých jsou možné exekuční srážky, jsou vyjmenovány v příslušném zákonu. Jedná se o zákon číslo 99/1963 Sb., Občanský soudní řád – paragraf 299:

Ustanovení o výkonu rozhodnutí srážkami ze mzdy se použijí i na výkon rozhodnutí srážkami z platu, z odměny z dohody o pracovní činnosti nebo dohody o provedení práce, z odměny za pracovní nebo služební pohotovost, z odměny členů zastupitelstva územních samosprávných celků a z dávek státní sociální podpory a péčovské péče, které nejsou vypláceny jednorázově. Srážky se dále provádějí z příjmů, které povinnému nahrazují odměnu za práci nebo jsou poskytovány vedle ní, jimiž jsou:

- a) náhrada mzdy nebo platu,
- b) nemocenské,
- c) peněžitá pomoc v mateřství,
- d) důchody,
- e) stipendia,
- f) podpora v nezaměstnanosti a podpora při rekvalifikaci,
- g) odstupné, popřípadě obdobná plnění poskytnutá v souvislosti se skončením zaměstnání, služebního poměru nebo výkonu veřejné funkce (dále jen „odstupné“),
- h) peněžitá plnění věrnostní nebo stabilizační povahy poskytnutá v souvislosti se zaměstnáním,
- i) náhrada za ztrátu na výděleku po dobu dočasné pracovní neschopnosti a náhrada za ztrátu na výděleku po skončení dočasné pracovní neschopnosti,
- j) dávky vyplývající ze smlouvy o výměnku podle občanského zákoníku,
- k) výsluhový příspěvek vojáků z povolání nebo příslušníků bezpečnostních sborů,
- l) příspěvek k důchodu ke zmírnění některých křivd způsobených komunistickým režimem v oblasti sociální a příspěvek k důchodu a zvláštní příspěvek k důchodu podle zákona upravujícího ocenění účastníků národního boje za vznik a osvobození Československa a některých pozůstalých po nich.

Zdroj: <https://exekuce-insolvence.cz/2020-co-muze-exekutor-zabavit-podleha-osetrovne-exekuci>



Souběh pracovního poměru s přiznáním invalidního důchodu.

Zaměstnavatelé ale i zaměstnanci, kterým byl přiznán invalidní důchod často nejsou informováni o tom, zda a v jakém rozsahu mohou vykonávat výdělečnou činnost, tak aby to neohrozilo pobírání invalidního důchodu. V této souvislosti si řada zaměstnavatelů pokládá několik stěžejních otázek:

1) Zda mohou lidé, kterým byl přiznán invalidní důchod pracovat?

Lidé, kterým byl přiznán invalidní důchod pro invaliditu I., II., nebo III. stupně mohou využívat svého zbytkového pracovního potenciálu k obstarávání finančních zdrojů např.: pravidelnou výdělečnou činností.

2) Jak velký může být pracovní úvazek u zaměstnanců, kterým byl přiznán invalidní důchod?

Zákon České republiky žádným způsobem nespécifikují možnosti a limity výdělečné činnosti u osob, kterým byl přiznán invalidní důchod. V současné době neexistuje žádné právní ustanovení, které by regulovalo, omezovalo, nebo nějakým způsobem specifikovalo možnost výdělečné činnosti co do výše pracovního úvazku a ve smyslu omezení finančního výdělku u poživatelů invalidních důchodů.

Každý člověk se zdravotním postižením rozhoduje sám o tom, v jakém rozsahu zvládne pracovní činnosti a to vzhledem ke svému zdravotnímu stavu, pracovnímu prostředí a obsahu pracovních činností.

3) Jak velký může být finanční výdělek z pracovní činnosti u zaměstnanců s invalidním důchodem?

V současné době neexistuje žádný právní předpis, který by nějakým způsobem omezoval výši finančního výdělku u poživatelů invalidních důchodů. Občan České republiky nemusí volit mezi možnostmi pracovního uplatnění a pobíráním invalidního důchodu. Do 1.1.2006 existovalo omezení finančního příjmu u poživatelů tzv. částečných invalidních důchodů (nyní invalidních důchodů pro invaliditu I. a II. stupně). Takové právní ustanovení bylo zrušeno a tato skupina poživatelů invalidního důchodu již není omezena vzhledem k výši finančního příjmu z výdělečné činnosti.

4) Jaká forma pracovněprávního vztahu může být uplatněna u zaměstnance se zdravotním postižením?

V kapitole č. 3., bylo uvedeno, že pracovněprávní vztahy a způsob jejich utváření se neliší vzhledem k přiznání statutu osoby se zdravotním postižením. Zaměstnanci se zdravotním postižením se často setkávají s uzavíráním pracovního poměru na dobu určitou, jejíž podmínky jsou upraveny v §39 zákoníku práce viz. citace §39 odst.1 – odst.5.

§ 39

Pracovní poměr na dobu určitou

- (1) Pracovní poměr trvá po dobu neurčitou, nebyla-li výslovně sjednána doba jeho trvání.
- (2) Trvání pracovního poměru mezi týmiž účastníky je možné sjednat celkem na dobu nejvýše 2 let ode dne vzniku tohoto pracovního poměru; to platí i pro každý další pracovní poměr na dobu určitou sjednaný v uvedené době mezi týmiž účastníky. Jestliže od skončení předchozího pracovního poměru na dobu určitou uplynula doba alespoň 6 měsíců, k předchozímu pracovnímu poměru na dobu určitou mezi týmiž účastníky se nepřihlíží.
- (3) Ustanovení odstavce 2 se nevztahuje na případy, kdy dochází k pracovnímu poměru na dobu určitou
 - a) podle zvláštního právního předpisu nebo kdy zvláštní právní předpis stanoví pracovní poměr na dobu určitou jako podmínku pro vznik dalších práv 17),
 - b) z důvodu náhrady dočasně nepřítomného zaměstnance na dobu překážek v práci na straně zaměstnance.

(4) Jsou-li dány vážné provozní důvody na straně zaměstnavatele nebo důvody spočívající ve zvláštní povaze práce, kterou má zaměstnanec vykonávat, nepostupuje se podle odstavce 2 za podmínky, že v písemné dohodě zaměstnavatele s odborovou organizací budou tyto důvody blíže vymezeny; ustanovení § 51 občanského zákoníku v tomto případě není možné použít. Písemnou dohodu s odborovou organizací je možné nahradit vnitřním předpisem jen v případě, že u zaměstnavatele nepůsobí odborová organizace.

(5) Sjedná-li zaměstnavatel se zaměstnancem trvání pracovního poměru na dobu určitou, ačkoliv nebyly splněny podmínky stanovené v odstavcích 2 až 4, a oznámil-li zaměstnanec před uplynutím sjednané doby písemně zaměstnavateli, že trvá na tom, aby ho dále zaměstnával, platí, že se jedná o pracovní poměr na dobu neurčitou. Návrh na určení, zda byly splněny podmínky uvedené v odstavcích 2 až 4, může jak zaměstnavatel, tak i zaměstnanec uplatnit u soudu nejpozději do 2 měsíců ode dne, kdy měl pracovní poměr skončit

Z citovaného právního ustanovení nevyplývá žádná povinnost, či nutnost zaměstnavatele uzavírat pracovní poměr na dobu určitou u zaměstnanců se ZP. Důvody, proč tak někteří zaměstnavatelé činí, nejsou opodstatněny na základě právních ustanovení zákoníku práce.

5) Je rozdíl v možnosti pracovního úvazku u zaměstnance s invalidním důchodem I. stupně, II. stupně, nebo III. stupně?

V zákoně o zaměstnanosti č.435/2004 Sb., zákoníku práce č.262/2006 Sb., ani zákoně o důchodovém pojištění č. 155/1995 Sb., není uvedeno žádné právní ustanovení, které by upravovalo výši pracovního úvazku vzhledem ke stupni přiznané invalidity.

Kritéria pro určení výše pracovního úvazku u zaměstnance se zdravotním postižením jsou individuální, ale mezi obecná kritéria lze zahrnout:

Výčet omezujících faktorů vzhledem k možné pracovní činnosti poživatele invalidního důchodu. Tyto faktory vzhledem k výkonu pracovní činnosti jsou uvedeny v pracovní rekomandaci, kterou vydává poživatelům invalidních důchodů, pro účely pracovního uplatnění lékařská posudková komise České správy sociálního zabezpečení.

- Fyzické i psychické schopnosti zaměstnance se zdravotním postižením.
- Dva zaměstnanci s podobným zněním pracovní rekomandace mohou mít zcela odlišnou pracovní výkonnost a schopnosti.
- Adaptaci na zdravotní postižení.
- Profesní odbornost.

6) Někteří lidé se zdravotním postižením jsou v určitých činnostech závislí na pomoci jiných lidí a pobírají příspěvek na péči. Mohou tyto lidé pracovat?

Přiznání příspěvku na péči jakéhokoliv stupně nelze považovat za překážku v uzavření pracovního poměru. Pracovní činnost není omezena pobíráním příspěvku na péči. Výše příspěvku na péči nesmí být změněna na základě pracovního uplatnění.

7) Někteří lidé mají přiznaný invalidní důchod, kdy je možný „pracovní výkonu za zcela mimořádných podmínek“ a jiní ne. Znamená to, že tyto lidé mohou pracovat jen někdy, výjimečně?

Lidé, kteří mohou pracovat za zcela mimořádných pracovních podmínek, potřebují k výkonu práce určité úpravy např.: úpravu prostředí, speciální kompenzační pomůcky, tlumočnicka pro neslyšící, pomoc jiné fyzické osoby atd. -

Tito lidé mohou pracovat podle svých fyzických a psychických schopností a možností. Výjimečnost není v tom, že mohou pracovat „občas“, ale v nestandardnosti pracovních podmínek.

Nejdůležitější je:

- Zaměstnanci, kterým byl přiznán invalidní důchod mohou uzavřít pracovní poměr a to i ti, kterým byl přiznán invalidní důchod pro invaliditu III. stupně.
- Výše pracovního úvazku není omezena přiznáním invalidního důchodu.
- Zaměstnanci s přiznaným invalidním důchodem nejsou omezeni ve výši finančního výdělku ze závislé pracovní činnosti.
- Není pravda, že zaměstnanci se zdravotním postižením musí mít výhradně uzavřenou pracovní smlouvu na dobu určitou.
- Příspěvek na péči, který je přiznáván lidem s těžkým zdravotním postižením, není překážkou pro uzavření pracovního poměru. Zaměstnavatelé by se ani neměli zajímat informace o přiznání či nepřiznání příspěvku.
- Zaměstnavatelé, kteří by potřebovali poskytnout odpovědi na otázky spojené se zaměstnáváním zaměstnanců se zdravotním postižením, se mohou obrátit na Poradnu Národní rady osob se zdravotním postižením ČR. Kontakty je možné nalézt na webovém portále: www.nrpz.cz

Zdroj: www.nrpz.cz

Důchodové chyby v praktických příkladech.

06.11.2020 , Petr Gola, Finance.cz

Odchodu do důchodu je vhodné věnovat dostatečnou pozornost, v opačném případě může být státní důchod zbytečně o stokrately (někdy i tisíce) měsíčně nižší. K jakým praktickým chybám dochází při vyřizování státního důchodu nebo při práci v penzi s ohledem na výpočet čisté mzdy či odměny?

Dodržováním několika pravidel maximalizují žadatelé o státní důchod měsíční penzi, stejně tak příjem pobíraný během důchodu. Na co si dát pozor? Podívejme se na praktické příklady.

Příklad 1) Odmítnutí zajímavé práce v předčasném důchodu

Paní Sabina odešla před půl rokem do předčasného důchodu a do dosažení řádného důchodového věku jí chybí ještě více než dva roky. Nyní obdržela paní Sabina velmi zajímavou a lukrativní pracovní nabídku. Paní Sabina ji odmítla, neboť se domnívá, že při pobírání předčasného důchodu nemůže pracovat. Předčasní důchodci skutečně nemohou mít při pobírání předčasného důchodu až do dosažení řádného důchodového věku příjem zakládající účast na nemocenském pojištění. Paní Sabina však může skvělou pracovní nabídku přijmout a tím si pozastavit vyplácení předčasného důchodu, současně se jí však následně sníží krácení za předčasnost po uvolnění důchodu.

Příklad 2) Špatné načasování odchodu do předčasného důchodu

Pan Jakub odešel do předčasného důchodu 1 085 dní před dosažením řádného důchodového věku. Krácení u předčasného důchodu se však provádí za každých započatých 90 kalendářních dní. Kdyby pan Jakub odešel do předčasného důchodu o týden později, potom by se vešel do nižšího intervalu pro krácení, tj. 990 až 1 080 kalendářních dní před dosažením řádného důchodového věku a měsíční státní důchod by měl vyšší.



Zdroj: Shutterstock

Příklad 3) Striktní dodržení důchodového věku

Výši státního důchodu ovlivňují nejenom rozhodné příjmy, ze kterých se vypočítá osobní vyměřovací základ, ale i získaná doba pojištění v celých ukončených letech.

Pan Michal odešel do starobního důchodu v říjnu 2020 přesně při dosažení řádného důchodového věku. Kdyby však pracoval o dva týdny déle, tak by ukončil celý 44 rok pojištění a měl by měsíční starobní důchod vyšší. K dosažení řádného důchodového věku se mu totiž hodnotí pouze ukončených 43 let.

Příklad 4) Neřešení důchodových údajů v registru ČSSZ

Výpočet starobního důchodu ovlivňuje celý průběh pojištění, proto v praxi dochází k situacím, že údaje v databázi ČSSZ neodpovídají skutečnosti. Občané, kteří své nesrovnalosti neřeší, mají státní důchod zbytečně citelně nižší. Vždy je potřeba zkontrolovat data z IOLDP (informativního osobního listu důchodového pojištění) a např. chybějící údaje vykladovat (např. zápočtovým listem, pracovní smlouvou...). O zaslání IOLDP je možné si zažádat jedenkrát ročně.

Příklad 5) Práce v penzi bez žádosti o zvýšení důchodu

Paní Denisa pracuje v řádném důchodovém věku již přes rok na zkrácený úvazek, kdy je jí ze mzdy odváděno sociální pojištění. Po odpracování 360 dní v řádném důchodovém věku vzniká nárok na přepočítání starobního důchodu, kdy se za každých 360 dní zvyšuje výpočtový základ o 0,4 %. Podmínkou je však podání žádosti na místně příslušné OSSZ. Automaticky se starobní důchod v těchto případech nezvyšuje.

Příklad 6) Zaměstnání bez podepsaného prohlášení k dani
Penzistka Kateřina si ke svému starobnímu důchodu přivydělává na dohodu o provedení práce s hrubou měsíční odměnou 10 000 Kč. Když je hrubá měsíční odměna z dohody o provedení práce 10 000 Kč a méně, tak se z odměny neplatí sociální ani zdravotní pojištění. Paní Kateřině není tedy z hrubé odměny sraženo sociální ani zdravotní pojištění, daň z příjmu fyzických osob ve výši 1 500 Kč však ano. Důvodem je nepodepsání prohlášení k dani a neuplatnění slevy na poplatníka ve výši 2 070 Kč. **Nárok na daňovou slevu na poplatníka však mají i pracující starobní důchodci, a to i při práci na dohodu o provedení práce, podmínkou je právě podepsání prohlášení k dani.**

Příklad 7) Zdravotní problémy a nepodání žádosti o invalidní důchod

Pan Jaroslav má zdravotní problémy a mylně se domnívá, že z důvodu pravidelných návštěv u obvodního lékaře mu bude automaticky invalidní důchod přiznán. Není tomu tak. O invalidní důchod si musí každý občan zažádat sám a o přiznání stupni invalidity (prvního, druhého nebo třetího stupně) rozhoduje na základě podané žádosti posudkový lékař. Přestože má tedy pan Jaroslav zdravotní problémy

dostačující pro přiznání invalidity I. stupně, tak na účet důchod nepobírá, protože si o něj nezažádal.

Zdroj: <https://www.finance.cz/534604-co-snizuje-duchod-chyby-prikklady/>

Chcete pracovat z domova, firma je proti. Co dělat.

Veronika Doskočilová, Petr Kučera 12. 11. 2020



Zdroj: Shutterstock

Už nejde jenom o doporučení, ale přímo o vládní nařízení. Jenže zaměstnavatel vás přesto chce mít na pracovišti. Na co máte nárok, když věříte, že doma to je bezpečnější? A co když se kvůli přísnému šéfovi skutečně nakazíte a přijдете o peníze?

Nejdřív to bylo jenom důrazné doporučení. Ve svém krizovém opatření vláda od 22. října mimo jiné „doporučuje zaměstnavatelům využívat nejvyšší možnou měrou práci na dálku, pokud ji zaměstnanci mohou vykonávat v místě bydliště,“ nebo „omezit výkon prací, které nejsou významné pro zachování činnosti zaměstnavatele“.

Jsou pochopitelně obory, kde to opravdu nejde. Řidič autobusu, prodavačka v supermarketu, úřednice na přepážce pro veřejnost, lékař, dělník v továrně, pošťák, skladník a plno dalších – ti prostě o práci z domova nemohou přemýšlet.

Takzvaný home office je mnohem pravděpodobnější tam, kde – jak název napovídá – jde o kancelářskou práci bez častého osobního styku s veřejností nebo bez nutnosti být neustále v osobním kontaktu s kolegy.

Dokud šlo ze strany vlády o „pouhé“ doporučení, záleželo jenom na zaměstnavateli, jak moc vážně ho bral. Samozřejmě: obecně má povinnost předcházet škodám (nejenom těm finančním ze svého pohledu, ale i na zdraví zaměstnanců). Může však namítnout, že pracovníky dokáže dostatečně ochránit a domů je prostě nepošle, protože třeba pracují s citlivými dokumenty. Nebo šéf potřebuje mít celý tým pohromadě kvůli rychlejšímu a snazšímu provedení práce. Zaměstnanec se pak prakticky nemohl bránit, i kdyby věděl, že jediným důvodem odmítnutí je třeba neschopnost šéfa kontrolovat práci podle výsledku – ne podle obsazené židle.

„Obecně platí, že na práci z domova není nárok, i když to náplň práce umožňuje. Zaměstnanci mají většinou jasné sjednané místo výkonu práce – sídlo zaměstnavatele. Zaměstnanec tedy nemůže požadovat home office proti vůli zaměstnavatele,“ potvrzuje Ondřej Preuss, zakladatel služby DostupnýAdvokát.cz.

Už nařízení, ne jenom doporučení

Jenže od 28. října vláda přešla od doporučení k nařízení – společně s přísnějším omezením volného pohybu a dalšími opatřeními.

„Vláda nařizuje zaměstnavatelům využívat práci na dálku, pokud ji zaměstnanci mohou vzhledem k charakteru práce

a provozním podmínkám vykonávat v místě bydliště,“ píše v krizovém opatření. To má platit přinejmenším do půlnoci z 20. na 21. listopadu.

Co takové zpřísnění znamená v praxi? Pokud o práci z domova stojíte a nebrání tomu její charakter nebo provozní podmínky, měl vám ji zaměstnavatel umožnit. „Jinak by mohl porušit své povinnosti v oblasti bezpečnosti a ochrany v práci,“ říká Preuss. Dokonce máte právo požadovat, aby se firma podílela na nákladech, které s prací z domova prokazatelně máte.

„Bude-li zaměstnanec pracovat z domova, je třeba, aby zaměstnavatel nesl náklady spojené s výkonem práce z domova – typicky náklady za energii, připojení k internetu, opotřebení vlastních věcí a tak podobně,“ potvrzuje i Pavel Beránek z Advokátní kanceláře Pokorný, Wagner & partneři.

Preuss však zdůrazňuje, že pokud zaměstnanec nechce pracovat z domova, nemůže to mu zaměstnavatel jednostranně nařídit, a to ani s odvoláním na nařízení vlády. „Pořád platí zákoník práce, který stanoví, že má-li zaměstnanec konat práci na jiném místě než na pracovišti zaměstnavatele, musí se na tom dohodnout se zaměstnavatelem,“ připomíná. Jako převažující právní názor to zmiňuje i Beránek.

Čím obecnější nařízení je, tím snáz si leckdo řekne, že na něj se nevztahuje, nebo že se dá jednoduše obejít. To lze bohužel říct i o nařízení týkající se home office. „Zaměstnavatel může tvrdit, že vzhledem k charakteru a provozním podmínkám nelze práci vykonávat v místě bydliště,“ říká Preuss. A výsledek pak bude hodně podobný, jako když to vláda jenom doporučovala.

Pokud si na to troufnete, především když vám pomohou odbory, měli byste po zaměstnavateli chtít písemné zdůvodnění jeho rozhodnutí. Usnadní to pak jeho přezkoumání v budoucnu. Tedy aby uvedl konkrétní důvody, které podle něj brání práci z domova – aspoň po část týdne.

Obtížně by takové plošné odmítnutí zřejmě obhájila firma, která už dřív – v klidných dobách a bez vládního nařízení – běžně lidem umožňovala aspoň občasné home office.

Co když se nakazíte?

Z dostupných dat Ústavu zdravotnických informací a statistiky vyplývá, že nejrizikovějšími místy pro přenos koronaviru způsobujícího covid-19 je právě pracoviště (domácnosti, kam si lidé zřejmě často přinesou nákazu z pracoviště).

A teď si představte: Báli jste se nakažení, takže jste opakovaně apelovali na zaměstnavatele, aby vám umožnil pracovat z domova. Chovali jste se zodpovědně a byli přesvědčeni, že přechodu na home office nic nebrání. Přesto vám to zaměstnavatel nepovolil a trval na vaší fyzické přítomnosti. Dovolenu jste si brát nechtěli, dát výpověď také ne. Tak jste se podřídili – a nakazili. Nebo se nakazil někdo z kolegů a hygienik vás poslal do karantény.

Při pracovní neschopnosti i karanténě to znamená, že máte nárok jenom na 60 procent vašeho běžného výdělku (zjednodušeně řečeno, protože skutečný výpočet je složitější a u vyšších výdělků přichází ke slovu další krácení).

Vnímáte to jako velkou nespravedlnost a rádi byste, aby vám zaměstnavatel – jehož nezodpovědnost za to podle vás může – doplatil i zbytek mzdy.

„V prvních 14 dnech pracovní neschopnosti nenáleží zaměstnanci nemocenská, ale náhrada mzdy vyplácená zaměstnavatelem. Tu s ním lze samozřejmě dohodnout ve vyšší výměře, než je zákonem stanovených 60 procent. Bohužel v praxi se to nedaří příliš často,“ připomíná Vít Sa-

mek, místopředseda Českomoravské konfederace odborových svazů.

„K poskytování vyšší náhrady mzdy se zaměstnavatelé zavázali jenom v 2,2 % uzavřených kolektivních smluv, průměrná výše vyplácené náhrady činí 81 % průměrného výdělku zaměstnance,“ upřesňuje Samek. Dlouhodobá kolektivní smlouva uzavřená před koronavirem nicméně nebrání, aby v mimořádné době zvolil zaměstnavatel vstřícnější řešení.

Dva týdny pracovní neschopnosti mohou být ještě tou lepší variantou. S horším průběhem covidu můžete zůstat doma i měsíc nebo dva – s maximálně třemi pětinami výdělku. A to nemluvíme o dlouhodobých nebo dokonce trvalých zdravotních následcích.

V takovém případě by se odmítnutí home office ze strany zaměstnavatele mohlo hodnotit i jako porušení bezpečnosti práce. Samozřejmě by se muselo dokazovat, jestli vaše práce mohla být vykonávána z domova. Nebo že preventivní opatření, která zaměstnavatel zavedl na pracovišti, byla nedostatečná – zvláště v porovnání se snadnou možností přechodu na home office.

ak byste mohli požadovat náhradu vzniklé škody a léčebných výdajů, potvrzují i Samek a Preuss. Situace s koronavirem však nemá v moderní historii obdoby, takže předem nelze říct, jak by takový spor dopadl. Kdybyste se nedohodli jinak, musel by rozhodnout až soud.

Co má zaměstnanec dělat, když je přesvědčený, že svou práci může dělat v místě bydliště i „vzhledem k charakteru práce a provozním podmínkám“, ale zaměstnavatel mu to neumožnil? „Oznámit to příslušnému inspektorátu práce,“ radí Samek.

Takový zaměstnanec by měl o práci z domova požádat písemně – stačí e-mailem, aby měl důkaz případného odmítnutí a jeho vysvětlení. „Dále je možné využít odbory či pravidla pro bezpečnost práce a případně se obrátit na inspektorát práce,“ dodává Preuss.

„V působnosti inspektorátů práce je pouze kontrola dodržování pracovněprávních předpisů – především zákoníku práce, předpisů o odměňování, o pracovní době a době odpočinku, předpisů k zajištění bezpečnosti a ochrany zdraví při práci, zákona o zaměstnanosti. Kontrola dodržování usnesení vlády ČR nespadá do působnosti orgánů inspekce práce,“ říká k tomu Richard Kolibač, mluvčí Státního úřadu inspekce práce.

Neuposlechnutí vládního nařízení může být považováno také za porušení krizového zákona. Jeho dodržování má kontrolovat obecní úřad obce s rozšířenou působností příslušný podle místa spáchání přestupku. Krizový zákon nicméně počítal hlavně s událostmi jako je povodeň, není připravený pro současnou epidemii. Z praktického pohledu tedy zůstává plno nejasností.

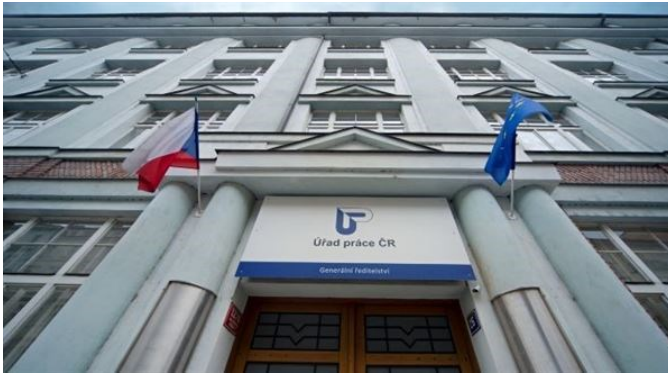
Zdroj: <https://www.penize.cz/pracovni-pomer/421884-chcete-pracovat-z-domova-firma-je-proti-co-delat>

Dávky mohou přijít později, upozorňuje úřad.

Petr Kučera 10. 11. 2020

Príspevek na bydlení a příspěvek na dítě mohou lidé dostat se zpožděním oproti obvyklému výplatnímu termínu. Důvodem je „změna aplikačního programu“ související s dočasným zjednodušením pravidel. Informoval o tom Úřad práce ČR.

Příjemci příspěvku na bydlení, příspěvku na dítě nebo zvýšeného příspěvku na péči teď nemusí dokládat úřadu práce své aktuální příjmy a náklady na bydlení předchozí kalen-



Zdroj: Úřad práce ČR

dánní čtvrtletí. Úřad jim pro čtvrté čtvrtletí (říjen až prosinec) automaticky přizná stejnou výši dávek jako v tom předchozím (červenec až září). Kvůli tomu však úřad musí změnit program tak, aby mohl dávky automaticky vyplatit všem příjemcům.

„Ubezpečujeme příjemce, kterých se dotkne změna obvyklého výplatního termínu, že o své dávky nepřijdou a v průběhu listopadu jim je vyplatíme,“ říká mluvčí Úřadu práce ČR Kateřina Beránková. Půjde o zpoždění v řádu několika málo dní, upřesňuje.

„Pokud by posunutí termínu výplaty mělo negativním způsobem ovlivnit závazky klientů vůči věřitelům (například při úhradě nájmu), či by mělo zásadní dopad na rozpočet jejich domácností při úhradě základních potřeb, jako je jídlo a tak dále, je nutné, aby se neprodleně obrátili na příslušné kontaktní pracoviště úřadu práce, jehož zaměstnanci jsou připraveni pomoci s řešením dané situace,“ dodává mluvčí.

I přes případné zpoždění výplaty dodrží Úřad práce ČR termíny, které mu ukládá zákon.

Zdroj: <https://www.penize.cz/prispevek-na-bydleni/421844-davky-mohou-prijit-pozdeji-upozornuje-urad>

Důchod v hotovosti teď nemusíte převzít osobně.

4. 11. 2020

Česká správa sociálního zabezpečení se dohodla s Českou poštou, že umožní výplatu důchodů s využitím plné moci. Není tedy nutné, aby ho převzal příjemce důchodu do vlastních rukou.

Jde o dočasné opatření proti šíření koronaviru, platit má jenom po dobu trvání nouzového stavu. Týká se převzetí splátky, která je vyplácena v hotovosti v pravidelných měsíčních termínech – včetně dříve uložených nevyzvednutých splátek.

„Plnou moc může udělit jen poživatel důchodu, který nemá jiného příjemce. Formulář musí být vlastnoručně podepsán poživatelem důchodu i zmocněncem,“ píše Česká správa sociálního zabezpečení.

„Česká pošta při předložení plné moci ověří podle občanského průkazu totožnost zmocněnce za využití údajů uvedených na tomto formuláři. Podpis zmocněnce potvrzující převzetí důchodu a trvání podmínek pro jeho výplatu porovná s podpisovým vzorem na občanském průkazu,“ dodává ČSSZ.

Zdroj: <https://www.penize.cz/starobni-duchod/421611-duchod-v-hotovosti-ted-nemusite-prevzit-osobne>

Nespravedlnost při zvýšení důchodu skončí. Změní se termín.

Petr Kučera, Jiří Hovorka 1. 11. 2020

Důchody se pravidelně nezvyšují přesně od 1. ledna, ale až od termínu výplaty konkrétnímu člověku.

Část seniorů tak nikdy nedožene ty, kteří dostávají přidáno dřív. Od roku 2022 se to změní, rozhodli poslanci.



Zdroj: Shutterstock

Lidé, kteří dostávají důchod pravidelně až ke konci měsíce, by už neměli přicházet o velkou část jeho novoročního zvýšení. Počítá s tím změna, kterou prosadil poslanec Mikuláš Ferjenčík (Piráti).

Podle dosavadního zákona se důchody valorizují vždycky až od termínu jeho první výplaty v lednu pro konkrétního seniora. Když má tedy někdo výplatní termín například 14. den v měsíci, je mu důchod valorizován až od 14. ledna. Důchody se vyplácejí dopředu – v našem případě tedy na období od 14. ledna do 13. února.

„Lidé, kterým se vyplácí důchod na konci ledna, dostávají méně peněz než ti, kterým se vyplácí na začátku ledna. Člověk, který dostane důchod 2. ledna, obdrží celé zvýšení, a ten, kdo 24. ledna, má pouze poměrnou část za osm dnů a zbytek se mu nikdy nedoplatí,“ vysvětluje Ferjenčík, v čem je dosavadní systém nespravedlivý. Na problém už před rokem upozornil také web Peníze.cz.

Nově se zvýšení bude počítat vždycky hned od 1. ledna – nezávisle na výplatním termínu. Pro pirátskou změnu zákona hlasovali i poslanci ODS, KDU-ČSL, STAN, KSCM, TOP 09 a SPD, naopak vládní koalice ANO a ČSSD ji odmítla podpořit.

Zvýšení důchodů prošlo. Spočítejte si, kolik dostanete Pět tisíc k důchodu. Rouškovně schválili poslanci.

Senát schválil mimořádný příspěvek 13.11.2020. Podle ministerstva práce a sociálních věcí, pod něhož spadá Česká správa sociálního zabezpečení vyplácející důchody, byl dosavadní systém v pořádku. I ti důchodci, kteří mají výplatní termín ve druhé polovině ledna, prý totiž nakonec také dostanou celý zvýšený důchod. Stejný názor měl i Ústavní soud.

Jenže: Důchodci s výplatou v první polovině měsíce jim v lednu následujícího roku zase utečou, protože se jich nová valorizace dotkne zase dřív. Druhá skupina tak nikdy nedožene tu první.

Úřad argumentuje také tím že z praktických důvodů nelze vyplácet všechny důchody v jediný termín. To ale ve skutečnosti nechtěli ani Piráti a další zastánci změny: Výplatní termíny zůstanou stejné jako dosud. Jde „jenom“ o to, že příslušná část důchodu stoupne hned od 1. ledna (respektive jiného data valorizace, pokud by nešlo o novoroční).

Slováci, kteří měli z dob společného státu stejný systém jako doteď Češi, přešli na spravedlivější systém už dřív. Například člověk, který dostává důchod vždycky 14. den v měsíci, dostane s první penzí v novém roce ještě doplatek s navýšením důchodu za prvních 13 dnů v roce.

Změna, kterou teď podpořili i čeští poslanci, má platit od roku 2022. Úřad tak bude mít celý rok na to, aby se na ni připravil.

Zdroj: <https://www.penize.cz/starobni-duchod/420215-nespravedlnost-pri-zvyseni-duchodu-skonci-zmeni-se-termin>

Spolková činnost



Svaz tělesně postižených v České republice z.s.
místní organizace zdravotně postižených
Václavská 38/3, 603 00 Staré Brno
IČO: 711 57 905

Pobyt ve Svatce se zaměřením na prostorovou orientaci nevidomých a na kreslení.

Ve dnech 23. – 26.7.2020 naše organizace zorganizovala čtyřdenní pobyt ve Svatce na Vysočině.

Město Svatka leží v severní části Vysočiny, na rozhraní Pardubického kraje a hlíneckého regionu.

První zmínka o vsi pochází z roku 1350 a v roce 1392 je již uváděna jako městečko. V okolí se nachází mnoho skalních útvarů hojně využívaných také horolezci. Roku 1954 zde byla otevřena jediná přírodní rychlobruslařská dráha u nás. V zimě se udržují lyžařské trasy a nad Svatkou je sjezdovka a osvětlený běžecký areál.

Nejstarší památku představuje kostel sv. Jana Křtitele ze 13. století, jehož renesanční zvonice má zděné přízemí a v dřevěném patře visí tři zvony, Maria z roku 1480 a Jan s Václavem pochází z roku 1972. SVRATECKÉ MUZEUM - expozice je věnována době I. republiky. Návštěvník se ocitne v ulicích malého města této doby.

Cesta do městečka byla dobrodružná, nakolik jsme cestovali vlakem a následně autobusem. Ubytování jsme měli v hotelu STC Svatka. Kolem ubytovny je několik sportovišť, rybník, koupaliště a rozsáhlé lesy.

Hned po ubytování a vybalení jsme se pustili do práce a naučili jsme nevidomé orientovat se v budově a v blízkém okolí. Po odpočinku a večeři jsme si dali zdravotní procházku v lese, kde naši vidící objevili houby. V pátek jsme se vydali do muzea, kde měli i repliku obchodu z dob socialismu. Bylo těžké odtud dostat lidi, když viděli zboží z té doby a začali vzpomínat na svoje dětství. Pak jsme se vydali na procházku do městečka a dali si oběd. Odpoledne ty otužilejší se šli vykoupat a ostatní si užívali sluníčka.

V sobotu jsme se pod vedením p. Martina Hodka* pustili do kreslení a vznikly velmi zajímavé výtvary. O kreslení projeví zájem i lidi úplně nevidomí, kteří ještě nikdy nezkoušeli nic takového. Vidící klienti a doprovodové se vydali na Sběh hub, z kterých nám personál udělal smaženici.

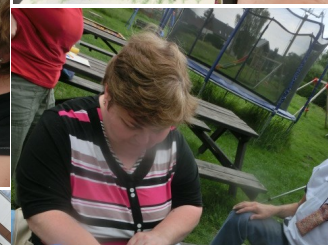
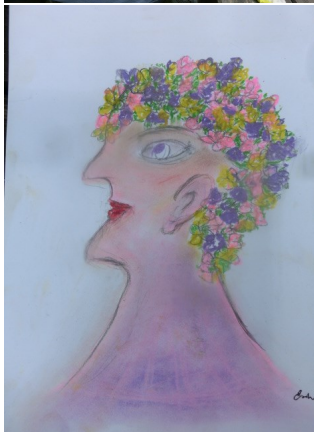
Večer byl rozlučkový a p. Anička slavila 70. narozeniny. Za dobré víno děkujeme F Albrechtovi z jeho sklepu. V neděli nás čekala cesta do Brna a někteří až na Hodonínsko. Akce se všem líbila a svorně požadovali o zopakování na delší čas. Domluvili jsme se, že příští rok zorganizujeme týdenní pobyt a ještě víc se budeme věnovat výtvarné činnosti.

Velké poděkování patří Irence Kratochvílové, která celou akci organizovala ve spolupráci s výborem a p. M Hodkovi, který vypracoval svoji výtvarnou techniku pro nevidomé, a která výborně funguje i v praxi.

Za STP v ČR z. s. MO OZP

Eva Moravcová

MARTIN HODEK Vystudoval střední Grafickou školu v Praze, obor grafické úpravy tisku. Zvláštní část tvorby je věnována městu Brnu, které se stalo jeho domovem. Historie a zvláštní půvab Starého Brna a jeho okolí výrazně ovlivnily jeho kresbu v posledních třiceti letech a i nadále zůstávají hlavním tématem. Dalšími tématy je krajina Jižní Moravy a Vysočiny, hlavně Žďársko.



Prohlídka kostela blahoslavené Marie Restituty na Lesné.

Před několika týdny byl vysvěcen nový kostel blahoslavené Marie Restituty na Lesné a mi ve spolupráci se SONS jsme se domluvili na její prohlídce.

Kostel blahoslavené Marie Restituty v Brně je římskokatolický chrám na sídlišti Lesná, postavený v letech 2017–2020 podle návrhu architekta Marka Jana Štěpána. Je farním kostelem farnosti Brno-Lesná. O kostelu místní věřící uvažovali již po roce 1968, za normalizace však k takovému projektu nedošlo. Plány byly oživeny po sametové revoluci, od níž se do roku 2014 podařilo na chrám v různých sbírkách získat 40 milionů korun. V červnu roku 2014 byl k realizaci vybrán návrh Ateliéru Štěpán. Chrám o kapacitě přibližně 400 osob má kruhový půdorys a samostatně stojící věž. Základní kámen kostela byl položen 5. září 2017, hrubá stavba byla dokončena v roce 2019. Celkové náklady na stavbu (bez vybavení chrámu) dosáhly téměř 120 milionů korun. První bohoslužba v rozestavěném chrámu se konala 17. listopadu 2019; šlo o diamantovou svatbu manželů Vejmečkových, kteří se podíleli na přípravách stavby kostela (Jan Vejmeček je v místní farnosti řadu let kostelníkem). Celkem 16 zvonů od Leticie Vránové - Dytrychové pro nový kostel bylo požehnáno 16. prosince 2019. Pravidelné bohoslužby se v kostele konají od svatodušní neděle 31. května 2020. Slavnostní otevření kostela plánovala farnost původně na 1. květen 2020, kvůli pandemii covidu-19 ale byla tato akce odložena na září 2020. Slavnost proběhla 12. září 2020, kdy byl kostel požehnan pomocným biskupem Pavlem Konzbulem.

Kostel má půdorys kruhu. Jeho horní část obepíná velké kruhové barevné okno. Na hlavní kruhovou část je připojena nadzemním můstkem 31 metrů vysoká věž z pohledového betonu s půdorysem trojúhelníku. V její krychlové lucerně je umístěna zvonkohra, na jejím vrcholu se nachází vyhlídka, která již je otevřena veřejnosti. K samotnému kostelu přiléhá duchovní centrum, společenský sál a podzemní garáže.

Vnitřní vybavení kostela je po jeho dostavbě v roce 2020 provizorní. Dřevěné lavice pochází z kostela ze Starého Města, dřevěný oltář, původem z duchovního centra, má být později nahrazen kamenným a součástí kostela mají být v budoucnu také varhany.

Pán Farář ochotně odpovídal na naše otázky. Měli jsme možnost poslechnout si i zvonkohru. Kostel se nám velmi líbil, určitě stojí za návštěvu.



Za OZP Brno Eva Moravcová

Listopadovým objektivem Ing. E. Sedláčkové Javorníky



soukromý archiv autorky

Obsah

Otázka týdne	1
Elektronická dálniční známka v roce 2021: Vše, co potřebujete vědět	2
Osvobození od dálničních poplatků v roce 2021	2
Otcovská dovolená: za jakých podmínek a za kolik mohou tatínkové zůstat doma s miminkem?	3
Česká pošta doručí ochranné pomůcky těm nejpotřebnějším	4
Krizové ošetřovné	5
Zvýšení invalidního důchodu 2021	5
Bonus OSVČ a příspěvek na bydlení či dávka v hmotné nouzi. Lze to kombinovat?	6
Ošetřovné je dobré, ale finanční ztráty domácnostem nenahradí	6
Lex Covid II: Druhá vlna koronaviru v exekucích a insolvencích	7
Podání námítky	8
3 případy, kdy nedostanete příspěvek na bydlení	8
Co může exekutor zabavit: Podléhá ošetřovné exekuci?	8
Souběh pracovního poměru s přiznáním invalidního důchodu	9
Důchodové chyby v praktických příkladech	10
Chcete pracovat z domova, firma je proti Co dělat	11
Dávky mohou přijít později, upozorňuje úřad	12
Důchod v hotovosti teď nemusíte převzít osobně	13
Nespravedlnost při zvýšení důchodu skončí Změní se termín	14
Spolková činnost	14
Listopadovým objektivem Ing. Evy Sedláčkové	15
O nás	16



SVAZ TĚLESNĚ POSTIŽENÝCH V ČESKÉ REPUBLICĚ, Z.S.

MĚSTSKÁ ORGANIZACE BRNO



KDO JSME

Svaz tělesně postižených v České republice z. s. městská organizace Brno je samostatnou, nezávislou organizací, která sama o sobě a dále prostřednictvím svých organizačních jednotek jako samostatných právnických osob pomáhá zajišťovat potřeby zájmů členů a zdravotně znevýhodněných osob. Je občanským sdružením založeným podle zákona č. 83/1990 Sb., o sdružování občanů. Poskytuje odborné sociální poradenství a sociálně aktivizační služby pro seniory a osoby se zdravotním postižením.

Organizace STP ČR z. s. ve městě Brně reprezentuje městská organizace, pod kterou spadá 9 místních organizací.

Místní organizace sdružují své členy, s nimiž realizují činnosti v oblasti ozdravné, kulturně společenské, vzdělávací, poznávací i informační, vedoucí k aktivnímu společenskému životu. Pravidelná setkávání členů jednotlivých místních organizací jsou orientována na společné sdílení informací, novinek, zážitků a řešení osobních záležitostí.

Poslání Svazu tělesně postižených

Posláním Svazu je prostřednictvím poskytovaných služeb zvyšovat a udržovat informovanost osob se zdravotním postižením, podporovat jejich nezávislost a samostatnost a napomáhat jim ke zvýšení či udržení kvality života.

Naše služby

- I. Odborné sociální poradenství
- II. Aktivizační služby pro seniory a osoby se zdravotním postižením.

Zásady poskytování služeb

- Profesionální.
- Bezplatnost.
- Důstojnost a diskretnost.
- Respektování potřeb uživatelů.

Komu jsou služby určeny?

- Služby jsou určeny
- osobám s tělesným postižením
- seniorům, bez rozdílu rozsahu postižení.

Služby nejsou vázány na členství v organizacích tělesně postižených.



Svaz tělesně postižených v České republice z. s.
městská organizace Brno
Mečová 368/5, 602 00 Brno – město, IČ:155 45 601
Vedená u Městského soudu v Praze, spisová značka L 48201
Zastoupena Miroslavou Ptáčkovou - tel: 542 212 657, 603 756 401

ODBOBNÉ SOCIÁLNÍ PORADENSTVÍ

- Výběr vhodné sociální služby v regionu
- Smlouvy o poskytování sociální služby
- Nemocenské a zdravotní pojištění
- Důchody a důchodové pojištění
- Příspěvek na péči
- Dávky státní sociální podpory
- Dávky pomoci v hmotné nouzi
- Průkazy osob se zdravotním postižením
- Zaměstnávání osob se zdravotním postižením
- Pracovní právo ve vztahu k osobám se zdravotním postižením
- Dluhová problematika
- Bydlení pro osoby se zdravotním postižením
- Doprovod na úřady, na jednání posudkových komisí aj.

Cílová skupina poradny (bez omezení věku):



NAJDETE NÁS na ul. Mečová 5, 602 00 Brno
e-mail: info@stp-brno.cz, telefon 542 212 657,
mobil: 733 754 233

Aktivizační služby

Svaz tělesně postižených v České republice z. s. městská organizace poskytuje své registrované služby pondělí, středa, čtvrtek, pátek 7:00 -15:00 hodin; úterý v čase 7:00-18:00 hodin.

Program služby je zaměřen na nabídku:

- výchovně vzdělávacích a aktivizačních činností
 - zprostředkování kontaktu se společenským prostředím
 - sociálně terapeutické činnosti
 - pomoc při uplatňování práv, oprávněných zájmů a při obstarávání osobních záležitostí
- Nabízené služby jsou realizovány v průběhu celého roku.

Dále nabízíme

Zapůjčení kompenzačních pomůcek.

Zapůjčení kompenzačních pomůcek nabízíme v objektu s bezbariérovým přístupem.

Katalog kompenzačních pomůcek najdete na www.stp-brno.cz

Zpravodaj Svazu tělesně postižených v České republice z. s. krajské organizace Jihomoravského kraje se sídlem v Brně. Adresa redakce Mečová 5, 602 00 Brno, telefon: 542 212 657, e-mail: stp.ko.jmk@seznam.cz
Číslo, den, měsíc a rok vydání 71/15/11/2020 evidenční číslo periodického tisku přidělené ministerstvem kultury MK ČR E10389.

Příspěvky zasílejte na adresu redakce do desátého dne v měsíci. Nevyžádané příspěvky redakce nevrací a mohou být použity v příštích číslech.