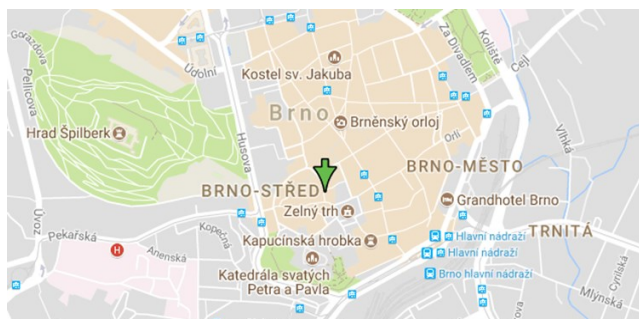




Svaz tělesně postižených
v České republice z. s.
krajská organizace
Jihomoravského kraje
Mečová 5, 602 00 Brno



Z obsahu:

- *Otázka týdne*
- *Na školní výdaje můžete získat až 38 tisíc. Kdo a jak může o peníze žádat?*
- *Kdy vám zaměstnavatel musí schválit zkrácený úvazek?*
- *ZP motivuje děti k pohybu a přispívá jim tisícovku na sportovní aktivity*
- *Osobnost ANNO JMK*
- *Roska Kyjov*
- *Roska Jihlava*
- *Roska Vsetín*
- *25 let Rosky Brno-město*
- *Spolková činnost*
- *Záříjovým objektivem Ing. Evy Sedláčkové*
- *O nás*

Otázka týdne

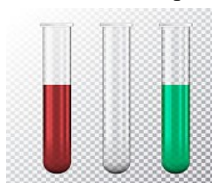
Měla jsem pozitivní test na krvácení do stolice, ale následná kolonoskopie byla v pořádku. Kdy bych měla absolvovat další vyšetření a které to má být – stačí test, nebo to musí být zase kolonoskopie?

Odpověď

Jestliže byl výsledek provedené kolonoskopie negativní (tj. onkologický problém u vás není), máte ohledně screeningových vyšetření pro prevenci rakoviny tlustého střeva a konečníku nyní **pauzu na 10 let**, a to bez ohledu na skutečnost, že předchozí test na okultní krvácení do stolice (TOKS) byl pozitivní. Kolonoskopie je dostatečně průkazná, naopak výsledek testu může být takzvané falešně pozitivní, což mohou zapříčinit některé potraviny či užívané léky, nebo ve stolici sice stopy krve jsou, ale v důsledku neonkologické příčiny (stává se to např. u hemoroidů).

Po 10 letech od provedené kolonoskopie se budete moci rozhodnout, zda se chcete vrátit do režimu pravidelného vyšetřování metodou TOKS, nebo máte zájem znovu absolvovat screeningovou kolonoskopii. Záleží na vašem rozhodnutí.

TOKS se má v rámci screeningu rakoviny tlustého střeva a konečníku provádět při preventivních prohlídkách



u praktického lékaře nebo u gynekologa, a to ve věku **od 50 do 55 let v jednoročním intervalu**, ve věku **nad 55 let pak jednou za dva roky**.

Je-li výsledek testu negativní (tj. ve stolici nebyla krev), má být v odstupech jednoho roku, resp. dvou let toto vyšetření opakováno. Kdyby byl výsledek testu pozitivní (krev ve stolici byla), bude pacient odeslán na kolonoskopické vyšetření na některé akreditované smluvní pracoviště.

Test lze (nově již od 50 let věku) rovnou nahradit tzv. **primární screeningovou kolonoskopií v intervalu 1x za 10 let**, má-li sám pacient zájem ji absolvovat. I v tomto případě ji má podstoupit na některém z akreditovaných pracovišť.

Pokud kolonoskopické vyšetření (ať už primární screeningové, pro které se pacient sám rozhodl místo testu, nebo diagnostické, na které bylo odeslán kvůli pozitivitě TOKS) neodhalí žádný onkologický problém, je screeningový program vždy na 10 let přerušen.

Jestliže je v rámci screeningových vyšetření diagnostikován onkologický problém, je pacient ze screeningu vyřazen (protože ten se týká zdravých bezpříznakových osob) a je odeslán k léčbě a sledování na specializované pracoviště.

Připomínáme, **horní věková hranice screeningových vyšetření stanovena není**. Pouze se v rámci adresného zvaní na screeningu nepokračuje s rozesláním dopisů u klientů nad 70 let, kteří na vyšetření nechodí a ani na pozvánky nereagují.

Pokud si to však rozmyslí a obrátí se na svého lékaře, budou samozřejmě vyšetření a pojišťovna péči uhradí.

Vlastimil Srěň
tiskový mluvčí

Na školní výdaje můžete získat až 38 tisíc. Kdo a jak může o peníze žádat?



Autor: Depositphotos

Pokud se ocitnete v tíživé životní situaci, můžete požádat o jednorázovou dávku mimořádné okamžité pomoci, a to i na výdaje související se vzděláním a kroužky.
VERONIKA NĚMCOVÁ 20. 8. 2020

Výdaje na vybavení dítěte do školy nejsou zrovna malé. V případě prvňáka jde o tisíce korun. Se zaplacením nákladů na pořízení školního vybavení může v případě nutnosti pomoci stát.

Kdo má na mimořádnou okamžitou pomoc nárok

Nárok na tuto dávku vám vznikne jen v případě, že se ocitnete v hmotné nouzi a nemáte vzhledem k příjmům a celkovým sociálním a majetkovým poměrům dost peněz na úhradu odůvodněných nákladů souvisejících se vzděláním nebo zájmovou činností nezaopatřeného dítěte. V takovém případě se můžete obrátit na úřad práce a o dávku mimořádné okamžité pomoci požádat.

Jedná se o dávku nenárokovou, kterou ÚP ČR poskytuje na základě celkového zhodnocení individuální situace žadatele a odůvodnitelnosti konkrétního výdaje. Konkrétní informace se zájemci dozví na příslušném kontaktním pracovišti ÚP ČR. Specialisté úřadu jsou připraveni jim poskytnout poradenský servis, včetně nasměrování na další instituce, například neziskové organizace, které jim rovněž mohou pomoci, říká mluvčí úřadu práce KATEŘINA BERÁNKOVÁ.

V řízení o přiznání dávky podle Beránkové úřad práce posuzuje příjmy a celkové sociální a majetkové poměry rodiny. Současně se bere zřetel i na problematiku začlenění dítěte do dětského kolektivu. Po celkovém posouzení, pokud dávku přizná, stanoví ÚP ČR s ohledem na příjmy žadatele a společně posuzovaných osob výši dávky, a to až do výše konkrétního nákladu. Součet poskytnutých dávek však nesmí v rámci kalendářního roku překročit 10násobek částky životního minima jednotlivce, tj. max. 38 600 Kč, vysvětlila Beránková.

Na co můžete peníze využít

Peníze můžete využít na nezbytné školní potřeby, které nehradí škola. Jednou z mála věcí, které nemusíte platit, jsou učebnice. Ty školy žákům většinou dávají, respektive zapůjčují na daný školní rok. Pořízení ostatních pomůcek je však obvykle na rodičích.

- školní pomůcky jako pracovní sešity, učebnice, atd. Jejich seznam by vám měla poskytnout škola
- školní aktovka, batoh
- cvičební úbor na tělocvik
- zájmové kroužky
- škola v přírodě, letní tábor, zimní lyžařský kurz

Úřad práce při posuzování žádosti přihlíží k aktuálním ce-

nám konkrétních školních pomůcek v dané lokalitě. Výše dávky se stanoví až do výše konkrétního nákladu. Přitom opět platí, že součet poskytnutých dávek nesmí v rámci kalendářního roku překročit 38 600 Kč.

Počet dětí, na které lze mimořádnou okamžitou pomoc čerpat, není legislativně omezen. Žádost tedy můžete uplatnit na každé dítě v rodině, které potřebuje uhradit nezbytné školní potřeby, které nehradí škola.

Jak o dávku požádat a co budete dokládat

Pokud se rozhodnete o dávku mimořádné okamžité pomoci související se školou či zájmovými kroužky požádat, obraťte se na příslušný úřad práce. Do žádosti popište sociální a majetkovou situaci vaší rodiny, rozsah nezbytných požadovaných nákladů a jejich předpokládanou cenu. Dále budete muset úřadu práce doložit seznam pomůcek, které po dítěti požaduje jeho škola. Úřad práce na základě toho individuálně posoudí příjmy a celkové sociální a majetkové poměry vaší rodiny. Současně bere zřetel i na problematiku začlenění dítěte do dětského kolektivu. Po celkovém posouzení, pokud úřad práce dávku přizná, stanoví s ohledem na příjmy žadatele a společně posuzovaných osob výši dávky, vysvětluje dále Beránková. Žádost můžete podat elektronicky prostřednictvím datové schránky, e-mailem, poštou nebo odevzdat do schránky umístěných obvykle při vstupu na příslušné kontaktní pracoviště úřadu práce. Pokud se na úřad práce budete chtít vydat osobně, domluvte si raději předem schůzku.

S podáním žádosti nemusíte čekat na září

Pokud už teď víte, že nebudete mít na to, abyste dětem zaplatili věci, které do školy nezbytně potřebují, s podáním žádosti neotálejte. O dávku požádejte s dostatečným předstihem před tím, než budete muset věci nakupovat. Nemusíte s tím čekat na začátek školního roku. Pamatujte však na to, že budete muset úřadu práce doložit seznam věcí, které po vás chce škola nakoupit, vše si proto dopředu zjistěte.

Jak dlouho vyřízení žádosti trvá

Podle Beránkové úřad práce rozhoduje o udělení dávky bezodkladně. To znamená, že pokud doložíte veškeré požadované podklady a správně vyplněnou žádost, trvá celý proces v průměru 8 až 10 dní. V případě, že je třeba něco doplnit, upravit, pak vás k tomu úřad práce vyzve. Tím se může správné řízení protáhnout. Je tedy dobré si dopředu zjistit, co všechno budete k podání žádosti potřebovat.

Jaké dokumenty budete potřebovat

- Žádost o mimořádnou okamžitou pomoc (do žádosti je nutné uvést všechny kontaktní údaje, jako je telefonní číslo, e-mail a číslo občanského průkazu).
- Souhlas s předáváním rodného čísla České poště (v případě, že by měla být dávka vyplácena poštovní poukázkou).
- Doklad o výši měsíčních příjmů žadatele a všech společně posuzovaných osob Prohlášení o celkových sociálních a majetkových poměrech žadatele a všech společně posuzovaných osob,
- další doklady, které jsou nutné pro vyhodnocení nároku a výše mimořádné okamžité pomoci (například rodný list dítěte, potvrzení o studiu atd.)

Zdroj: <https://www.mesec.cz/clanky/na-skolni-vydaje-muzete-ziskat-az-38-tisic-kdo-a-jak-muze-o-penize-zadat/>

Žádost

Jak ovlivňuje čerpání mateřské a rodičovské dovolené nárok na délku dovolené?



Autor: Depositphotos

Co změnil od 1. 1. 2021 novela zákoníku práce na vztazích mezi čerpáním mateřské a rodičovské dovolené a nárokem na délku (běžné, řádné) dovolené (dříve tzv. na zotavenou)?

TOMÁŠ ZILVAR 20. 8. 2020

Minule jsme vám vysvětlili a na příkladech ilustrovali, jak je výhodné čerpat dovolenou mezi mateřskou dovolenou a rodičovskou dovolenou, tedy bezprostředně po mateřské dovolené, a nepřevádět si ji do budoucna, až se z rodičovské dovolené vrátíte do práce. Za absenci v práci kvůli mateřské se dovolená nekrátí, kvůli rodičovské už se krátí, ale ne zpětně. Příští rok už to bude jinak.

Pokud si požádáte o čerpání dovolené tak, aby bezprostředně navazovala na mateřskou dovolenou, musí vám zaměstnavatel podle ust. § 217 odst. 5 zákoníku práce vyhovět. Letos se vám to vyplatí vždy. Příští rok už jenom někdy.

Co se příští rok změní

S účinností od 1. ledna 2021 novela zákoníku práce (*zákon č. 285/2020 Sb.*) ruší krácení dovolené pro omluvenou absenci, jak jsme si vysvětlili podrobněji.

Nová právní úprava volí opačný přístup – překážky, které se nepovažují za výkon práce, se naopak jako výkon práce (do určité míry) uznávají (započítávají se jako odpracovaná doba pro vznik nároku na dovolenou), a to pouze do limitu dvacetinásobku stanovené pracovní doby. To při stanovené, tzv. plně týdenní pracovní době odpovídá současnému počtu 100 zameškaných směn, jejichž dosažení je rozhodné pro krácení dovolené pro omluvenou absenci.

Podmínkou pro zápočet ovšem bude, aby zaměstnanec mimo dobu trvání těchto překážek odpracoval alespoň dvanáctinásobek týdenní pracovní doby, přičemž toto omezení, resp. podmínka, se nebude vztahovat na doby, které se považují za výkon práce v celém rozsahu (např. dočasná pracovní neschopnost způsobená pracovním úrazem). Podle nového (s účinností od 1. 1. 2021) znění (§ 216 odst. 2 písm. c a odst. 3 zákoníku práce) se tedy doba zameškaná v kalendářním roce z důvodu čerpání rodičovské dovolené (s výjimkou doby, po kterou zaměstnanec čerpá rodičovskou dovolenou do doby, po kterou je zaměstnankyně oprávněna čerpat mateřskou dovolenou, protože ta se posuzuje jako mateřská dovolená) do výše dvacetinásobku týdenní pracovní doby považuje za výkon práce, avšak jen za podmínky, že zaměstnanec mimo dobu této překážky v práci v kalendářním roce odpracoval alespoň dvanáctinásobek týdenní pracovní doby.

Nově koncipovaný nárok na dovolenou

Výměra dovolené bude nadále uvedena v týdnech, její výše však bude odvozen od týdenní pracovní doby daného za-

městnance. Za každou odpracovanou týdenní pracovní dobu (40 hodin) v příslušném kalendářním roce náleží nově od 1. 1. 2021 (podle poněkud komplikované, až krkolomné formulace zákonného textu) dovolená v délce jedné dvaapadesátiny týdenní pracovní vynásobená výměrou dovolené, na kterou má zaměstnanec v příslušném kalendářním roce právo. Dovolená, na niž vzniklo právo v příslušném kalendářním roce, se zaokrouhluje na celé hodiny nahoru.

Příklad

Vyjdeme ze stejných podmínek jako v článku *Nevyčerpanou dovolenou před porodem vyberte mezi mateřskou a rodičovskou* (*Papřsek 15.8.2020 <https://www.mesec.cz/clanky/nevyčerpanou-dovolenou-pred-porodem-vyberte-mezimaterickou-a-rodicovskou/>*)

Budeme tedy počítat s modelovým kalendářním rokem, který má 261 pracovních dnů, a zaměstnankyni, která má pravidelně rozvrženu stanovenou (40hodinovou) týdenní pracovní dobu na 5 dnů v týdnu (pondělí až pátek) po 8 pracovních hodinách.

Zaměstnankyně zameškala z důvodu čerpání rodičovské dovolené 190 pracovních dnů, tedy 1520 pracovních hodin – jako odpracovaných se bude počítat jen 800 hodin (20×40) – s ohledem na limit dvacetinásobku zameškané pracovní doby pro zápočet při výpočtu nároku na dovolenou.

K tomu se přičte 560 hodin (14×40) mateřské dovolené – a to jako odpracované doby, přičemž čerpáním mateřské dovolené v uvedeném rozsahu bude splněna i podmínka odpracování alespoň dvanáctinásobku týdenní pracovní doby, aby mohlo dojít k limitovanému zápočtu neodpracované doby.

Zaměstnankyni se tedy započte jako odpracovaných 1360 hodin, tedy 34 týdenních pracovních dob.

Výpočet nároku na dovolenou se provede následovně: 40 hodin (týdenní pracovní doby / 52 týdnů (délka kalendářního roku) \times 34 týdnů (odpracované doby) \times 4, resp. 5 týdnů (výměry dovolené),

čímž dostaneme nárok na dovolenou v délce 104,61 hodin čili po zaokrouhlení 105 hodin, tedy 13 dnů a 1 hodinu, jestliže zaměstnavatel poskytuje 4 týdny dovolené, resp. dostaneme nárok na dovolenou v délce 130,76 hodin čili po zaokrouhlení 131 hodin, tedy 16 dnů a 3 hodiny, jestliže zaměstnavatel poskytuje 5 týdnů dovolené.

Podle dosavadních aktuálních pravidel, jak jsme si je připomenuli v předchozím článku, za stejných podmínek, jestliže zaměstnavatel poskytuje 4 týdny (20 dnů) dovolené, by dovolená byla zaměstnankyni zkrácena o 8,5 dne, takže bude mít nárok jen na 11,5 dne. Jestliže zaměstnavatel poskytuje 5 týdnů (25 dnů) dovolené, bude jí dovolená zkrácena o 10,5 dne, takže bude mít nárok 14,5 dne.

V příkladu jsme vyšli z toho, že zaměstnankyně nepožádá o čerpání dovolené tak, aby bezprostředně navazovala na mateřskou dovolenou, nýbrž po skončení mateřské dovolené bude ihned čerpat rodičovskou dovolenou. Žádost o takové čerpání dovolené již s ohledem na zrušení pravidel pro krácení dovolené pro omluvené absence nebude mít (vždy) smysl z hlediska zachování plného nároku na dovolenou za kalendářní rok.

Ust. § 217 odst. 5 zákoníku práce se nemění a zůstává součástí zákoníku práce i po 31. 12. 2020. Nadále jej tedy budou moci zaměstnanci využít. Nadále vám bude muset zaměstnavatel vyhovět, pokud budete chtít a žádat o čerpání dovolené bezprostředně po mateřské dovolené, ještě před čerpáním rodičovské dovolené. Někdy to bude

moci vést k zachování plného nároku na dovolenou, ale mnohdy tomu tak nebude.

Nevyčerpanou dovolenou z důvodu čerpání rodičovské dovolené navazující na mateřskou dovolenou – pokud si o její čerpání (dle zmíněného § 217 odst. 5 zákoníku práce) nepožádáte – bude zaměstnavatel povinen zaměstnanci převést k odloženému čerpání (podle § 218 odst. 5 zákoníku práce, ve znění od 1. 1. 2021), přičemž zaměstnavatel bude povinen určit dobu čerpání této dovolené po skončení uvedených překážek v práci.

Shrnutí

Zkrácení nároku na dovolenou z důvodu čerpání rodičovské dovolené po mateřské dovolené je tedy mírnější podle nové právní úpravy účinné od 1. 1. 2021.

Zjednodušeně můžeme napsat, že v současnosti je suma omluvených absencí, které se nepočítají jako výkon práce, jakmile dosáhne 100 pracovních dnů, sankcionována ztrátou nároku na 1/12 roční délky dovolené, kdežto od r. 2021 stanovené omluvené absence do dvacetinásobku týdenní pracovní doby, čili v podstatě do oněch 100 pracovních dnů celkem, sankcionovány nijak nejsou, počítají se jako výkon práce.

Právě proto nám v ilustrativních příkladech vyšel za stejné situace, ale jednou řešené podle stávajících pravidel a jednou podle nových pravidel, které přináší novela zákoníku práce od roku 2021, rozdíl v nároku na dovolenou právě zhruba v délce 1/12 dovolené.

Rozdíl je 1,5 dne mezi 11,5 dne podle nynějších pravidel a cca 13 dny podle současných pravidel při 4týdenní dovolené za kalendářní rok (přesně pak šlo o rozdíl 13 hodin). A při 5týdenní dovolené za kalendářní rok vyšel rozdíl téměř 2 dny (přesně 15 hodin) mezi 14,5 dne podle nynějších pravidel a cca 16,5 dne podle nových pravidel.

Jenže na druhou stranu už nebude možno (vždy) získat plný nárok na dovolenou v daném kalendářním roce (postupem podle ust. § 217 odst. 5 zákoníku práce, které se nemění a zůstává součástí zákoníku práce i po 31. 12. 2020), tedy čerpáním dovolené jako bezprostředně navazující na mateřskou dovolenou, tedy ještě před rodičovskou dovolenou, ačkoliv povinnost zaměstnavatele vyhovět žádosti o takové čerpání zůstává. Žádost a následně čerpání již automaticky nepovede k zachování plného (nezkráceného) nároku na dovolenou za daný kalendářní rok. Čerpání dovolené bezprostředně po mateřské dovolené přinese jen minimální efekt.

Příště se podíváme, jaký ten efekt bude, jak velký, nebo malý, a také si na příkladech ukážeme situace, kdy vám právě čerpání dovolené bezprostředně po mateřské dovolené zachová nárok na kýženou plnou výměru dovolené za kalendářní rok (a tedy peníze navíc – vítané finanční zlepšení v době péče o dítě).

Také si ukážeme, jaký efekt má skutečnost, že právě samotné čerpání dovolené se pro vznik nároku na dovolenou počítá jako výkon práce. Dovolená tak vlastně vytváří nárok na další dovolenou.

Zdroj: <https://www.mesec.cz/clanky/jak-ovlivnuje-cerpani-materske-a-rodicovske-dovolene-narok-na-delku-dovolene/>

Mateřskou nedostane každý. Komu nevzniká nárok?

24.08.2020 | Lucie Mečířová, Finance.cz
DŮCHODY A DÁVKY

Plánujete anebo už rovnou čekáte dítě? V tom případě byste měli vědět, že na mateřskou dovolenou nemá nárok každý. Kdy od OSSZ nic nedostanete?

Peněžítá pomoc v mateřství je dávkou nemocenského pojištění. Náleží buď matce, nebo otci, který bude pečovat o narozené dítě. Na mateřskou může vzniknout nárok i osobě, která převzala dítě do náhradní rodinné péče.

Jak dlouho trvá mateřská?

Na mateřskou se nastupuje 8 až 6 týdnů před plánovaným termínem porodu. **Trvá 28 týdnů** u narození jednoho dítěte a 37 týdnů při narození dvou a více dětí. Termín nástupu si určí sama zaměstnankyně. Pokud tak neučiní, za den nástupu se bere první den 6. týdne před očekávaným porodem.

Jak vysoká je peněžítá pomoc v mateřství?

Výše dávky je **70 % z redukovaného denního vyměřovacího základu**. Ten se bude zjišťovat za předchozích 12 kalendářních měsíců před nástupem na dávku. Výše peněžité pomoci v mateřství je navíc upravována ještě podle tři redukčních hranic.

Přesnou částku si můžete vypočítat na **kalkulačce pro výpočet mateřské** <https://www.finance.cz/duchody-a-davky/kalkulacky-a-aplikace/materska/>



Zdroj: Shutterstock

Komu nevzniká nárok na mateřskou?

Protože je peněžítá pomoc v mateřství dávkou nemocenského pojištění, je nutné splnit potřebnou dobu účasti. Přesněji musíte být pojištěni v den nástupu na dávku (nebo být v ochranné lhůtě) a dále také mít účast na nemocenském pojištění alespoň 270 dnů v posledních dvou letech před nástupem na mateřskou.

Ochranná lhůta trvá **180 dní od konce zániku pojištění a slouží k ochraně těch těhotných, kterým skončilo zaměstnání.** OSVČ pak mají nárok na mateřskou, jen pokud si dobrovolně platí nemocenské pojištění. Účast musí být alespoň 180 dní během jednoho roku před nástupem na dávku. Dále také musí být pojištěny alespoň 270 dní v posledních dvou letech.

Nárok na mateřskou tedy nevzniká těm osobám, které nesplnily potřebnou účast na nemocenském pojištění. Kdo to tedy v praxi je?

Uchazeči o zaměstnání v evidenci na ÚP a mateřská

Nárok na mateřskou dovolenou uchazeči o zaměstnání v evidenci na úřadu práce může vzniknout, jen **pokud je v ochranné lhůtě.** Pokud není, v evidenci na ÚP není ani plátcem nemocenského pojištění, tudíž na dávku nedosáhne.

Nástup na mateřskou z rodičovské dovolené?

Peněžitou pomoc v mateřství mohou mít i ty maminky, které jsou na rodičovské dovolené s dítětem do 4 let. Ale jen v případě, že mají stále platnou pracovní smlouvu.

Nový denní vyměřovací základ se navíc porovná s tím, který byl vypočten u první mateřské. Pro stanovení peněžité pomoci v mateřství se použije vyšší vyměřovací základ. Pokud daná osoba navázala nový pracovní poměr v období rodičovské, musí splnit potřebnou dobu pojištění.

Pokud jí pracovní poměr skončil a nový neuzavřela, na mateřskou nebude mít nárok.

DPP a peněžítá pomoc v mateřství

Pokud pracujete na dohodu o provedení práce a vaše měsíční odměna přesáhne 10 000 Kč, začne se vám odvádět pojištění včetně toho nemocenského. Následně už jen musíte pro nárok na dávku splnit **potřebnou dobu účasti**. Budoucím maminkám (nebo tatínkům) nárok nevzniká, pokud si vydělají méně, než je rozhodný limit. Není zde navíc žádná ochranná lhůta.

Kdy studenti dosáhnou na peněžitou pomoc v mateřství?

Studentka na dávku peněžité pomoci v mateřství nedosáhne, protože doba studia není dobou pojištění. Byla by však do pojištění započítána tehdy, **pokud by studium úspěšně dokončila a následně nastoupila do zaměstnání, kde by jí ze mzdy bylo odváděno nemocenské pojištění**. Studium by však muselo spadat do dvou let před nástupem na dávku. V takovém případě a při splnění 270 dní pojištění by jí měla být peněžítá pomoc v mateřství přiznána.

Co dělat, když mi nevznikne nárok na mateřskou?

Osoby, kterým nebude **přiznána peněžítá pomoc v mateřství**, mají bez rozdílu při narození dítěte nárok na rodičovský příspěvek. Ten může být přiznán ode dne porodu.

Zdroj: <https://www.finance.cz/526621-kdo-nema-narok-na-materskou/>

Kolik stálo vyšetření u lékaře? Zjistěte si, kolik za vás odvedla zdravotní pojišťovna!

09.09.2020 | Michal Bureš, Finance.cz

Ve zdravotnictví se točí obrovské peníze (kolem 350 miliard), z toho cca 80 % protěče přes zdravotní pojištění. Můžete se podívat, kolik naše zdravotní pojišťovna za nás vydala? A za jaké úkony? Ano, můžete. A možná to je snazší, než jste si mysleli...

Zdravotní pojišťovny musí zveřejňovat platby za jednotlivé zdravotnické úkony. Vy si můžete z pohodlí domova zkontrolovat, kdy a za vás hradila zdravotní pojišťovna. Doporučujeme si přehled pořídít a jednou za čas si ho projít, protože v minulosti již několikrát vyplynulo na povrch, že si lékaři účtovali za služby, které neprovedli.



Zdroj: Pixabay

Pokud i vy zjistíte takovou skutečnost, neváhejte se obrátit na vaši zdravotní pojišťovnu. U některých zdravotních pojišťoven vám přijde žádost o potvrzení daného úkonu a vy můžete jedním kliknutím odsouhlasit (ne)provedení zákroku. Jak si tedy můžete zjistit, kolik zaplatila vaše zdravotní pojišťovna? V našem článku najdete návod, jak si zjistit dané informace u všech zdravotních pojišťoven.

Všeobecná zdravotní pojišťovna (VZP)

U VZP se **pro využívání online přehledu musíte zaregistrovat do aplikace Moje VZP. A to buď na pobočce VZP, nebo elektronicky.** K tomu budete potřebovat:

1. Číslo pojištěnce
2. Email
3. Telefonní číslo
4. Heslo (vámi vymyšlené)

Ověření - poštou vám do několika dnů přijde kód, kterým se ověří, že jste to opravdu vy. Po zadání kódu budete mít přístup do aplikace moje VZP.

A nyní si již v aplikaci Moje VZP můžete ověřit, kolik a za **co za vás zdravotní pojišťovna zaplatila a to i několik let zpětně**. Pokud objevíte nějaké nesrovnalosti, neváhejte kontaktovat VZP. Takže pokud jste pojištěncem VZP a je vám více než 15 let, neváhejte využít aplikace Moje VZP.

Zdravotní pojišťovna ministerstva vnitra ČR (ZP MV ČR)

Osobní účet si klient ZP MV ČR může aktivovat podobným způsobem jako u VZP a to třemi způsoby:

1. Osobně (vyřízeno na počkání)
2. Písemně
3. Telefonicky přes infolinku

Následně vám jsou poštou zaslány identifikační údaje (zásilka do vlastních rukou adresáta).

Po zadání těchto údajů na webových stránkách pojišťovny **„E-komunikace“ se vám zpřístupní osobní účet**. Na něm najdete uskutečněné platby zdravotní pojišťovny za aktuální rok a 3 roky zpětně. Dále si můžete aktivovat Kartu života a další služby elektronické komunikace.

Pokud pojištěnec ještě nedosáhl 18 let, tak osobní účet dítěte může sledovat jeho zákonný zástupce v rámci svého osobního účtu (po ověření, že dotyčná osoba je zákonný zástupce dítěte). Pokud je zákonný zástupce pojištěn u jiné zdravotní pojišťovny, tak registrace dítěte probíhá podobně jako u dospělého.

Česká průmyslová zdravotní pojišťovna (ČPZP)

Pokud jste pojištěncem ČPZP, tak pro vás nahlížení na platby vaší zdravotní pojišťovny bude **velmi snadné a celý proces lze udělat elektronicky**. Stačí si najet na elektronickou přepážku a postupovat ve 4 krocích:

1. Zadat telefonní číslo + rodné číslo.
2. Přijde vám SMS s ověřovacím kódem, který zadáte.
3. Vyplníte kontaktní informace.
4. Registrace je hotová.

Na svůj účet můžete rovněž nahlédnout i přes portál zdravotních pojišťoven (portál ZP), který ČPZP využívá. O portálu ZP se dále zmiňujeme níže.

Oborová zdravotní pojišťovna zaměstnanců bank, pojišťoven a stavebnictví (OZP)

U OZP je k **online procházení plateb zdravotní pojišťovny nutné mít Vitakartu**, nebo se přihlásit přes portál ZP. Díky Vitakartě se můžete podívat na platby u lékaře, ale má také **řadu dalších funkcí. S registrací vám pomůže náš návod nebo videonávod na stránkách Vitakarty**: <https://www.ozp.cz/elektronicka-komunikace/informace/vitakarta-videonavody>

Vyplníte osobní údaje na stránkách OZP (jméno, bydliště, uživatelské heslo).

1. Přejde vám doporučený dopis s heslem.
2. Následně se přihlásíte na stránkách OZP pomocí uživatelského jména (email) a hesla z dopisu.
3. Přejde vám SMS s přihlašovací kódem, ten vyplníte.
4. Kliknete na Vitakarta – zdraví.
5. Kliknete na Zdravotní deník.
6. Kliknete na Přehled zdravotní péče.

Příjemné je, že si každé vyšetření můžete **odsouhlasit, pochválit a také nahlásit problém**. Další výhodou je, že si můžete v nastavení upravit to, že **vás portál upozorní emailem nebo SMS na každou platbu ZP**.

Vojenská zdravotní pojišťovna ČR (VoZP ČR)

Vojenská zdravotní pojišťovna využívá portál ZP. **Na něj se můžete online zaregistrovat (návod níže)**, nebo stačí zajít na pobočku jakékoliv ZP a zaregistrovat se na pobočce. Je nutné mít s sebou **mobil a občanský průkaz**.

Revírní bratrská pokladna, zdravotní pojišťovna (RBP)

RBP využívá rovněž portálu ZP, ale rovněž svoji službu MojeRBP, do které se můžete **snadno zaregistrovat**. A to buď elektronicky (přístupové kódy vám přijdou poštou), nebo osobní návštěvou na pobočce (budete potřebovat občanku a email). Pojištěnci Revírní bratrské pokladny mohou využívat aplikaci MojeRBP pro Android. Pro svůj chod vyžaduje oprávnění pro kontakty, polohu, telefon, úložiště, ostatní oprávnění aplikace (přístup k síti, příjem dat z internetu).

Zaměstnanecská pojišťovna Škoda (ZPŠ)

Zaměstnanecská pojišťovna Škoda využívá služby portálu ZP. **O něm se dočtete níže**.

Portál zdravotních pojišťoven ZP

Na portále ZP se můžete registrovat, pokud jste pojištěni u **ČPZP, OZP, ZPŠ, RBP, VoZP**. Registrace na tomto portálu je snadná - můžete si zajít na kteroukoliv **pobočku z pojišťoven, které tento portál využívají** (stačí předložit **občanský průkaz, telefonní číslo a email**). Registrovat se můžete rovněž online - buď pomocí SMS, nebo certifikátu. Tyto kroky vám pomohou při instalaci: Nejdříve si stáhněte instalační program (na prohlížeč MS Internet Explorer).

1. Rozhodněte se, jakým způsobem se chcete přihlašovat, zda pomocí osobního certifikátu, nebo pomocí SMS.
2. Pokud se rozhodnete pro certifikát otestujte si, zda máte k dispozici podepisovací komponentu. Jeden certifikát lze použít pro přístup do více ZP (pokud například máte děti u jiné ZP).

K přihlášení pomocí SMS budete potřebovat

1. Mít nainstalován instalační program (viz nahoře).
2. Zadáte přihlašovací jméno (emailová adresa).
3. Vaše telefonní číslo.
4. Vaše heslo.
5. Dále vyplníte jméno, příjmení, PSČ a obec.
6. Přidáte si oprávnění pojištěnce (či jiné) a vyberete si svoji ZP.
7. Zadáte rodné číslo, a zdali jste pojištěnec nebo OSVČ.
8. Dále si zkontrolujete údaje a potvrdíte.
9. Odešlete žádost a vyčkáte, až vám poštou přijde heslo, pomocí kterého se ověří vaše totožnost.
10. Přihlásíte se do portálu ZP.

Snad vám naše návody pomohou s kontrolou vašeho lékaře a budou vás alespoň trochu motivovat k prevenci. Jaké jsou vaše zkušenosti se zdravotní pojišťovnou? A kontrolujete si provedené zdravotnické úkony?

Zdroj: <https://www.finance.cz/498280-platby-zdravotnich-pojistoven/>

Pečovatelská služba zde není kvůli dovožce obědů. Její role je jiná, potvrdila doba koronavirová.

Středa, 9.9.2020 ISPV Domácí péče, Sociální služby

Pouze třetina lidí si myslí, že jídlo a nákupy by lidem se sníženou soběstačností měla zajišťovat odborná sociální služba. Vyplývá to z aktuálního průzkumu Institutu sociální práce, z.s., provedeného ve spolupráci s agenturou NMS Market Research.

Nouzový stav v České republice ukázal všem, jak žít doma



nejen s podporou pečovatelské služby, ale i dalších běžně dostupných služeb. Pomoc potřebovali lidé, kteří jsou závislí na podpoře druhých, ale i např. jindy soběstační senioři, kterým bylo v prvních měsících šíření koronaviru doporučováno, aby raději vůbec neopouštěli bezpečí svých domovů.

Například nákup, nebo teplý oběd si mnozí nechávali dovézt až ke dveřím. Restaurace a další stravovny, které nařízením vlády mohly prodávat pouze jídlo s sebou, se rychle přizpůsobovaly nové situaci.

„Za normálních okolností klientům naši pečovatelské služby zajišťuje obědy školní jídelna, stejně jako mnohde jinde v Karlovarském kraji, jenomže školy se zavřely. Naštěstí jsme v dojezdové vzdálenosti našli restaurátora, který rozvážku ochotně převzal,“ pochvalovala si například vedoucí pečovatelské služby v Habartově Petra Fašánková.

Prioritou je soustředit se na péči o osoby se sníženou soběstačností

Habartovská služba je účastníkem projektu Institutu sociální práce, z.s., jehož cílem je rozvoj terénních sociálních služeb tak, aby umožňovaly žít doma i lidem vysoce závislým na pomoci. K tomu je zapotřebí, aby pečovatelé a pečovatelky mohli maximum svého času věnovat odborné péči o ně. Činností, jako je velký úklid, nákup nebo právě rozvoz jídla, dnes zastanou už i jiné specializované firmy. A to za obdobné nebo dokonce výhodnější ceny. Doba koronavirová to jen potvrzuje.

„Mnohé pečovatelské služby jsou stále ještě svázané tradiční představou, že terénní pečovatelky rozvážejí obědy a uklízí domácnosti seniorů. Moderní pečovatelská služba se však soustředí především na péči o vlastní osobu klienta, např. pomáhá s hygienou, oblékáním, podáním jídla, přesunem, doprovodem na úřad nebo k lékaři – s činnostmi, ve kterých ji těžko někdo zastoupí.

Mnohým tak významně prodlouží dobu, kdy mohou zůstat v přirozeném prostředí, i do úplného konce života," upozorňuje expertka Institutu sociální práce Ilona Čtvrtníková.

Podle průzkumu společnosti Ipsos z dubna letošního roku narostlo během koronavirové pandemie využívání rozvozu jídla z restaurací na 26 %, vzrostl tak zájem o 10 procentních bodů oproti předchozímu měsíci.

Z aktuálního průzkumu Institutu sociální práce, z.s., realizovaného ve spolupráci s agenturou NMS Market Research vyplynulo, že pouze 29 % dotázaných se domnívá, že jídlo a nákupy by seniorům a osobám se zdravotním postižením měla zajišťovat odborná sociální služba: 71 % uvádí, že vhodnější je, pokud se o zajištění jídla a nákupů postarají jiné organizace a instituce, obce či dobrovolníci.

„To potvrzuje, že zajištění oběda a nákupu přestává být velkou částí veřejnosti vnímáno jako úkon náležící výhradně do kompetence odborné sociální služby. Dlouhodobě totiž dochází k poklesu poměru osob, které při jejich zajišťování preferují pečovatelskou službu.

V praxi se dnes moderně nastavené pečovatelské služby zaměřují v oblasti stravování především na servírování oběda či podání jídla do úst, pokud to lidé sami nezvládnou,“ doplňuje analytička Institutu sociální práce Vladimíra Tomášková.

Nabídka dovážky potravin a jídel se významně rozšířila

Dovážku nákupů nabízejí specializované firmy (např. Rohlík.cz, Košík.cz) nebo velké nákupní řetězce, v některých regionech i drobnější podnikatelé. Co kdo potřebuje, lze objednat prostřednictvím internetu, ale i jen po telefonu.

Například seniorům, nevidomým a držitelům průkazu ZTP a ZTP/P je dovážka někdy nabízena zdarma. Nákup vynesou až ke dveřím, pomohou s těžkými, v případě potřeby, i lehkými věcmi. Bonusem je některé zboží za výhodné klubové ceny.

Pečovatelská služba, která umožňuje lidem i vysoce závislým na pomoci druhých žít doma, pomáhá s nákupy klientům, kteří nejsou schopni využít výše nabízených služeb a výhod. Pomáhá především lidem, kteří ztrácejí schopnost se rozhodnout, co nakoupit, nebo třeba nejsou schopni si zakoupené věci doma uklidit.

„Smyslem podpory terénní služby je pomoci s tím, co už člověk sám nezvládne a zaměřit se na podporu jeho stávajících schopností. Může klienta na nákup doprovodit, pokud má potíže s chůzí či orientací, může mu pomoci najít zboží v regálech. Ale zároveň, pokud takovou podporu nevyužije a potřebuje zkrátka jen nákup dovést, a danou službu v místě poskytuje jiný subjekt, pečovatelská může pomoci např. jen sestavit seznam či nákup objednat. O další už se postará specializovaná firma a pečovatelská ušetří čas pro jiný typ podpory, bez které se klient neobejde,“ vysvětluje Ilona Čtvrtníková.

Z průzkumu společnosti Ipsos také vyplynulo, že v dubnu 2020 využilo služeb e-shopů s donáškou domů 43 % nakupujících, což bylo opět o 10 % více, než v měsíci před tím.

Zvýšená poptávka po bezdotykovém nakupování potravin někde dokonce urychlila rozšiřování oblastí závozu potravinových e-shopů i do menších měst a obcí. Provozovatelé vylepšují služby i místní dostupnost rozvozu i v celých regionech.

Zdroj: <https://socialnipolitika.eu/2020/09/pecovatelska-sluzba-zde-neni-kvuli-dovazce-obedu-jeji-role-je-jina-potvrdila-doba-koronavirova/>

Kdy vám zaměstnavatel musí schválit zkrácený úvazek?

14.09.2020 | Lucie Mečířová, Finance.cz



Zdroj: Pixabay

Chtěli byste přejít z plného úvazku na zkrácený? Zkuste o to požádat svého šéfa. V některých situacích je vám až na výjimky povinen vyhovět. Kdy?

Zkrácený úvazek v Česku narůstá na oblíbené a zájem o něj se stále zvyšuje. Pro zaměstnance jej v ČR začíná nabízet čím dál více firem. Přesto u nás není tak častý jako v zahraničí.

Pro koho je vhodný zkrácený úvazek?

Zkrácený pracovní úvazek může být vhodnou volbou pro rodiče, ale např. i studenty nebo důchodce. Dobrým řešením může být také pro osoby pobírající invalidní důchod a z hlediska odvodů na zdravotní pojištění pro ostatní státní pojištěnce.

Co je vlastně zkrácený pracovní úvazek

Z pohledu § 79 zákoníku práce č. 262/2006 Sb. délka stanovené týdenní pracovní doby činí 40 hodin. U některých zaměstnanců, zejména těch, kteří pracují při těžbě uhlí apod. je pracovní doba 37,5 nebo 38,75 hodin týdně.

Sousloví zkrácený úvazek zákoník nezná. Nahrazuje jej pojem **kratší pracovní doba** (§ 80). Ta může být sjednána mezi zaměstnancem a zaměstnavatelem. Pracovníkovi poté **náleží mzda nebo plat s ohledem na zkrácení pracovní doby**. Jakým způsobem se pak zkrácení provede, záleží na domluvě mezi oběma smluvními stranami. V praxi se můžeme setkat se **zkrácením délky denní pracovní doby anebo s nižším počtem směn za měsíc**.

Kdo má nárok na zkrácený úvazek?

Pokud dojdete za zaměstnavatelem s tím, že chcete **zkrátit pracovní úvazek**, není povinen vám vyhovět, pokud nespadáte mezi osoby v § 241. Tam patří:

1. Těhotné zaměstnankyně

Těhotná zaměstnankyně má nárok na úpravu anebo zkrácení pracovní doby, pokud o to požádá zaměstnavatele. Každá pracující budoucí maminka by však měla vědět, že **zkrácení pracovního úvazku ovlivňuje i výši mateřské**. Výše peněžitě pomoci v mateřství totiž činí 70 % z redukovaného vyměřovacího základu za 1 den. Ten se bude vypočítávat za posledních za 12 kalendářních měsíců před nástupem na mateřskou. Je tedy logické, že čím nižší příjem ze zaměstnání, tím nižší bude i mateřská.

2. Zaměstnanec pečující o dítě

Dle zákoníku práce má na **zkrácení nebo úpravu pracovní doby** nárok i zaměstnanec nebo zaměstnankyně pečující o dítě. Zde nehraje žádnou roli jeho samostatnost nebo zdravotní stav. Podmínkou však je, že je **mladší 15 let**. Zaměstnanec pečující o dítě, ale i těhotná zaměstnankyně, by si v případě zájmu o **zkrácený úvazek** měli ohlídat zdravotní pojištění.

To se totiž musí odvést alespoň z minimálního vyměřovacího základu. Tím je minimální mzda, která v roce 2020 činí 14 600 Kč hrubého. Pokud má zaměstnanec pracující na zkrácený úvazek mzdu nižší než stanovenou minimální a není zároveň státním pojištěncem, bude si muset **doplátit zdravotní pojištění z vlastní kapsy**.

Doplácet zdravotní nemusejí ti, kteří jsou na zkráceném úvazku z důvodu péče o dítě do 10 let v stupni závislosti I. Za ně totiž hradí zdravotní pojištění stát.

3. Osoby pečující o osoby ve stupni závislosti

Na zkrácený úvazek mají nárok i ti zaměstnanci, kteří pečují o některou z osob ve stupni závislosti II, III nebo IV bez ohledu na její věk. Při „přechodu“ na zkrácený úvazek pak nemusí řešit doplácení zdravotního pojištění v rámci minimálního vyměřovacího základu. Jsou totiž **státními pojištěnci** a zdravotní za ně v prvé řadě hradí stát.

U zmíněných osob je zaměstnavatel povinen vyhovět žádosti o zkrácený úvazek. Učinit tak nemusí, pouze pokud by tomu měly bránit **závažné provozní důvody**, které musí navíc prokázat.

Zdroj: <https://www.finance.cz/533577-narok-na-zkraceny-uvazek-zkraceni-uprava-pracovni-doby/>

Pracovní možnosti u invalidních důchodců.

15.09.2020 | Lucie Mečířová, Finance.cz

DŮCHODY A DÁVKY

Byl vám přiznán invalidní důchod a došlo vám, že z něj v dnešní době bohužel nevyžijete, a tak přemýšlíte, zdali si můžete nějakým způsobem přivydělávat? Můžete, ale má to svá pravidla.

Invalidní důchod je v podstatě druh sociální dávky, kterou má pod sebou česká správa sociálního zabezpečení. Sloužit má jako jakési zajištění a kompenzace pro osoby, které jsou invalidní a z hlediska zdravotního stavu nemůžou v práci fungovat na plný výkon.

Typy invalidity a snížená pracovní schopnost

Rozlišujeme celkem tři druhy invalidity, z čehož každý vyjadřuje, o kolik danému poživateli důchodu klesla pracovní schopnost:

Invalidita prvního stupně	pokles o 35 % až 49 %
Invalidita druhého stupně	pokles o 50 % až 69 %
Invalidita třetího stupně	pokles o 70 % a více

Míru poklesu pracovních schopností a stupeň invalidity určuje posudkový lékař na OSSZ

Jak je to u invalidních důchodců se zdravotním pojištěním?

Osoby v invalidním důchodu jsou stejně jako ostatní důchodci pro účely platby zdravotního pojištění státními pojištěnci. To znamená, že zdravotní pojištění za ně hradí stát. Pokud by začaly vykonávat práci, která zakládá účast na pojištění, bude jim zdravotní odváděno i ze mzdy.

Pokud by pak práci vykonávaly u zaměstnavatele, který zaměstnává více než 50 % osob se zdravotním postižením, budou mít nárok na odpočet pojistného na zdravotní pojištění.

Invalidní důchod a sociální pojištění

Osoby v invalidním důchodu pro invaliditu prvního a druhého stupně nejsou v rámci dávky sociálně pojištěny. Invalidní důchod se pak **do náhradní doby pojištění pro**

nárok na starobní důchod počítá, až když je pro invaliditu třetího stupně. Tato náhradní doba pojištění se však počítá jen z 80 %.

Jak omezené má invalidní důchodce pracovní možnosti?

Výši invalidního důchodu (nejčastěji ani pro invaliditu třetího stupně) nelze z hlediska výše příjmu srovnávat s výplatou ze zaměstnání. Invalidní důchod pro první a druhý stupeň nejčastěji činí jen pár tisíc měsíčně a i když se výše dávky každoročně zvyšuje, poživatel bez jakýchkoliv dalších příjmů nemá moc šancí vyžít. Právě kvůli tomu a nulovému sociálnímu pojištění pro osoby invalidní v prvním a druhém stupni je nejčastěji nutné **zajistit další příjem**.

Mají invalidní důchodci omezený výdělek nebo druh smlouvy?

Ne, nemají. **Zákonem není výdělek invalidních důchodců nijak limitován**, resp. nepřihlíží se k němu. To samé platí i **pro druh pracovní smlouvy**, na kterou si invalidní osoba přivydělává. U osob v prvním a druhém stupni je navíc vhodné volit takovou smlouvu, která zakládá účast na sociálním pojištění. Omezení pak nejsou ani v podnikání.

Vzhledem k tomu, že došlo k poklesu pracovní schopnosti a nezmizela tedy úplně, lze zbytek pracovního potenciálu využít. To platí i v případě třetího stupně.

Jak pracovat v invalidním důchodu?

Jedinou věcí, která vás bude při **práci v invalidním důchodu** omezovat, bude váš zdravotní stav. Bude třeba tedy volit zaměstnání přiměřené vaší nemoci, následkům úrazu, zdravotnímu postižení apod. Nejčastěji jde o zaměstnání, kde budou **menší požadavky na tělesné, duševní a smyslové schopnosti** na základě důvodu, kvůli kterému byla invalidita přiznána. To se dle ČSSZ může do praxe promítnout např. tím, že daná osoba **vymění zaměstnání za méně náročné, popř. si zvolí kratší pracovní úvazek**.

O tom, zda může invalidní důchodce vykonávat vybrané zaměstnání, navíc rozhoduje i poskytovatel pracovnělékařských služeb v rámci zdravotní prohlídky.

Zdroj: <https://www.finance.cz/533594-pracovni-moznosti-invalidnich-duchodcu/>

Přehledně: Jak je to nejen s přesčasy v režimu home office?

JIŘÍ VOKŘÁL

Ilustrační fotografie.

14.9.2020, 16:03

Pandemie koronaviru výrazně zvýšila počet lidí, kteří pracují z domova. V létě se část z nich přesunula do kanceláří, nyní se ale někteří vrací zpět k režimu home office. Na co mají pracovníci právo a jaké jsou jejich povinnosti?

Může zaměstnavatel home office nařídit?

Nemůže. Zákon stanovuje, že práce je vykonávána na pracovišti zaměstnavatele, popřípadě na jiném dohodnutém místě. „Režim práce z domova zaměstnanci nelze jednostranně nařídit, a to ani cestou hromadných opatření, například vnitřním předpisem zaměstnavatele, ani nařízením ze strany nadřízeného,“ upozorňuje advokát Dominik Brůha.

K přechodu na home office přitom stačí i neformální dohoda. „Pokud se zaměstnavatel se zaměstnancem spojí jinak, například po telefonu či e-mailem, a dokážou si dohodnout základní parametry výkonu práce z domova takto, bude to dostatečné,“ říká advokát a odborník na

pracovní právo Jaroslav Stránský. Až v případě delší doby, po kterou pracuje zaměstnanec z domova, se doporučuje písemná dohoda.



Ilustrační fotografie.

Přesčasy a náhradní volno

Zde je praxe složitější. Záleží totiž na tom, jak konkrétně se zaměstnanec se zaměstnavatelem na práci z domova domluvili.

Jestliže funguje režim, ve kterém nadřizený zadává práci a termín, do kdy má být hotová, přičemž si zaměstnanec sám rozvrhuje pracovní dobu, nevzniká nárok na zaplacení přesčasů ani na náhradní volno.

Jinou formou je práce z domova, kde sice zaměstnanec pracuje na jiném místě, ale zaměstnavatel mu standardně rozvrhuje pracovní dobu. Pracovník také musí být v danou pracovní dobu k zastížení například přes mobil nebo e-mail.

„Při této formě práce z domova se pracovní doba chová úplně stejně jako při práci na pracovišti. Jestliže je nařízena nebo dohodnuta přesčasová práce, má zaměstnanec právo na dosaženou mzdu a příplatek, nebo náhradní volno,“ podotýká advokát Stránský.

Vnitřní předpis o režimu home office

Český právní řád konkrétní podmínky pro práci v režimu home office neupravuje. Firmy si ale mohou nastavit vlastní vnitřní předpis, ve kterém si stanoví vlastní body nutné pro práci z domova.

Na co by měli zaměstnavatelé při vytváření takových stanov myslet? „Vnitřní předpis je třeba vydat tak, aby věcně řešil všechny otázky, které zaměstnavatel hodlá upravit pro zaměstnance hromadným opatřením. Jedná se například o omezení časového rozpětí výkonu práce v režimu home office, o způsob evidence pracovní doby, komunikaci mezi zaměstnancem a zaměstnavatelem a o otázky bezpečnosti a ochrany zdraví při práci,“ upozorňuje Dominik Brůha. Vnitřní řád musí být všem zaměstnancům přístupný.

Náklady na práci z domova

Zaměstnavatel je ze zákona povinen nést náklady spojené s výkonem práce. Pokud zaměstnanci pracují z domova, šetří tím firmě náklady na pracovišti, a ta by je proto měla svým pracovníkům hradit. Může tak učinit hrazením vynaložených nákladů, což je ale v praxi velmi administrativně náročné.

Druhou možností je vytvořit daňově uznatelný denní paušál nákladů, který vyjde zhruba na pár desítek korun denně. Tento způsob doporučuje také advokát Stránský: „Žádný nepřekonatelný rébus to není, pro zaměstnavatele s tím nejsou ani spojené žádné horentní náklady a lze jednoduše dosáhnout perfektního souladu se zákonem.“

S prací z domova také nutně přichází problém vybavení, které má zaměstnanec k dispozici na pracovišti. Nikde není napsáno, že zaměstnavatel musí zaměstnanci

vybavení pro práci z domova poskytovat. Jestliže dostane pracovník pro home office režim například počítač, zpravidla musí podepsat písemné potvrzení a vzniká mu tím odpovědnost za svěřené věci.

S prací z domova také nutně přichází problém vybavení, které má zaměstnanec k dispozici na pracovišti. Nikde není napsáno, že zaměstnavatel musí zaměstnanci vybavení pro práci z domova poskytovat. Jestliže dostane pracovník pro home office režim například počítač, zpravidla musí podepsat písemné potvrzení a vzniká mu tím odpovědnost za svěřené věci.

Pracovní úraz

Striktně právně je pracovní úraz poškození zdraví, které zaměstnanec utrpěl při výkonu práce nebo v souvislosti s výkonem práce v důsledku nějakého úrazového děje. Pokud se tedy pracovník zraní v režimu home office, jedná se o pracovní úraz.

Problém je nicméně v dokazování. „V případě vzniku úrazu v prostředí domácího pracoviště bude mít zaměstnanec – ve srovnání s úrazem na pracovišti zaměstnavatele – podstatně složitější schopnost prokázat, že se skutečně jednalo o úraz pracovní, a nikoli například o úraz vzniklý sice v prostředí domova, ale mimo plnění pracovních úkolů,“ doplňuje Dominik Brůha.

Zdroj: <https://www.seznamzpravy.cz/clanek/prehledne-jak-je-to-nejen-s-prescasy-v-rezimu-home-office-119491>

ZP motivuje děti k pohybu a přispívá jim tisícovku na sportovní aktivity.

1. 9. 2020

Se začátkem školního roku, kdy děti usednou po mimořádně dlouhých „prázdninách“ do školních lavic, začíná také plno sportovních kroužků a dalších zájmových aktivit ve škole i mimo ni. Rodičům tak přibývá další náklad do rodinného rozpočtu. VZP chce podpořit děti v pravidelném pohybu, a proto jim v tomto roce přispívá až 1000 Kč na různé pravidelné pohybové aktivity. V prvním pololetí zažádalo o příspěvek pro své děti 58 845 klientů a VZP jim vyplatila 52 271 466 Kč.



VZP podporuje zdravý vývoj dětí, a proto poskytuje každoročně s mírnými obměnami příspěvek na pohyb dětí z fondu prevence.

V roce 2020 nabízí pro děti od jednoho roku příspěvek až 1 000 Kč na jakoukoliv pravidelnou sportovní činnost organizovanou mimo školu, od dvou let i na pravidelné pohybové aktivity organizované školským zařízením. Děti od 15 let mohou částku použít také na úhradu permanentky. Příspěvek je možné využít i na sportovní prohlídku absolvovanou a hrazenou u lékaře nebo na úhradu startovního či členského poplatku.

Čerpat příspěvky na pohyb dětí můžete do konce listopadu tohoto roku. Podrobné podmínky, jak o příspěvek zažádat, si přečtete na webu VZP.

Zdroj: <https://www.vzp.cz/o-nas/aktuality/vzp-motivuje-deti-k-pohybu-a-prispiva-jim-tisicovku-na-sportovni-aktivity>



Asociace nestátních neziskových organizací Jihomoravského kraje z.s.
vyhlašuje 6. ročník ankety

OSOBNOST NNO JMK 2020



pod záštitou primátorky Statutárního města Brna
JUDr. Markéty Vaňkové.

Anketa přibližuje příběhy a osudy lidí, kteří se nad rámec svých povinností podílí na utváření obrazu neziskového sektoru ve společnosti.

Nominovat své kandidáty může prostřednictvím nominačního formuláře, který naleznete na www.osobnostnnojmk.cz.

Každá nezisková organizace může nominovat pouze jednoho svého kandidáta.

Ze zveřejněných nominací mohou vybírat a hlasovat jak členové neziskových organizací, tak široká veřejnost.

Hlasování v průběhu 15. 9. - 1. 11. 2020.
Slavnostní vyhlášení výsledků 12. 11. 2020.

www.osobnostnnojmk.cz

B | R | N | O

RENISHAW
apply innovation™

SIEMENS

František Hanáček

MOSS
logistics

NE/AGENTURA

**Unie ROSKA - reg. org.
ROSKA BRNO-MĚSTO, z.p.s
Rekondiční pobyt Vlachovice – hotel Pavla
30.8. – 5.9.2020.**

Instrukce zněly: odjezd v neděli o půl jedenácté od hotelu Grand. My, kteří jsme takto startovali již několikrát, jsme neměli problém najít místo srazu na starém autobusovém nádraží. Ne tak *Hanka Fabiánková*, která přicestovala z Kyjova a vyjžděla s námi takto poprvé. Ta směřovala přímo k hotelu. Naštěstí jsme ji přes ulici upozorovali a posléze přivolali. Jsme konečně kompletní, můžeme vyrazit vstříc rekondici, na kterou se v letošním „covidovém“ roce všichni moc těšíme. Vedoucí pobytu *Kamila Neplechová* si nás nestále pečlivě přepočítává, aby se některá do péče svěřená ovečka nezatoulala. První s kým jsem se u Grandu přivítal, byla jedna ze stěžejních akterek rekondice, naše cvičitelka *Jana Dočekalová*.

Náš mikrobús se nezadržitelně blíží samému srdci Českomoravské vysočiny, kde se nedaleko Nového Města na Moravě nachází hotel **Pavla**, který nám poskytne pohodlí a kvalitní služby. Mohli jsme zde využívat dvou až čtyřlůžkové pokoje, apartmány, fitness centrum a prostornou travnatou terasu za hotelem. Všechno se zde odehrávalo v klidu a pohodě. Zdejší průzračně čistý vzduch představuje jednu ze zdejších velkých předností. Travnatá pláž rybníka Sykovec, který leží jen pár stovek metrů daleko je od hotelu volně přístupná a má pozvolný písčité vstup do vody. Rybník vznikl mezi lety 1587 - 1646. Díky své nadmořské výšce asi 724 m je nejvýše položeným rybníkem na Vysočině a je posazen v krásné přírodě, která vyniká zejména při západu slunce. Tato vodní oáza byla častým cílem našich vycházek. Měli ji v oblíbě také naši čtvernozí mazlíčci, ať už čivava Popelka s paní Květou nebo dvojice černých psíků s Jarmilou či seniorka Conny s naší zdravotnicí Ivanou. Při malé, přírodovědně zaměřené vycházce jsme u Sykovce pozorovali divoké kačeny. Nejdříve se držely v bezpečné únikové vzdálenosti, ale za chvíli přiletěly blíž a Hance se podařilo je vyfotografovat. Zablédla přitom i létající drahokam, tedy ledňáčka říčního. Ve středu se usmívalo sluníčko a tak jsem se vypravil na druhou stranu. Za silnicí zde vyvěrá pramen nazývaný „Karlova studánka“, mezi stromy vykukovaly střechy chatové osady, voněla čerstvě posečená vojtěška, na okraji lesa vévodil nádherný křivolaký buk. Celý den jsem přemýšlel, jak se prezentovat při oslavě mých narozenin. Až malebný buk na okraji lesa mě inspiroval:

***Obrůstá mechem, větve mu pokrátí
Křivolaký statný buk u hotelu Pavla
Cestu v poli jeřabiny zdobí
K Sykovci kachny přiletěly
Jsme tu šťastní od pondělí
Vojtěška provoněla kraj ledňáčků
Život plný jinotajů a též kamarádů***

Měl jsem narozeniny už na jaře, ale dosud nebyla příležitost k oslavě. O dekádu mladší Kamilka vše náležitě oslavila. Moc se nám to líbilo, tak proč to nezopakovat! Dámy v čele *Olgou Rubinovou* vše zajistily. S poslední jiskrou dortové prskavky jsem naráz sfouknul všechny svíčky na dortu. Zpívali jsme, tancovali a radovali se. Hudební doprovod jako vždy zajišťovali skvěle se doplňující kytaristé *Milan Svoboda* a *Honza Vodička*. Rád jsem se zaposlouchal do Olinčina sametového altu, když si sólově stříhla jednu z písniček. Večery zdobila též kytarová sóla a další vyhrávky. *Zdeněk Vybíral* nás obohatil říznou Strachotínskou hymnou. Vrcholem jednoho se společenských večerů byla tombola.

Pravidelné cvičení tvoří páteř každé rekondice. Pravidelné

cvičení tvoří páteř každé rekondice. Naše cvičitelka *Jana* brala především v potaz naše možnosti a ve dvou skupinách, s neodolatelným úsměvem, přizpůsobovala cvičení podle naší zdatnosti. *Maruška Vodičková* při každodenní rozcvičce protáhla naše tělesné schránky, jak jen to po ránu bylo možné. O naše zdraví pečovala zdravotnice Ivana Vývodová. Paní *Petra Jilková* nás spolu s kolegou ve své přednášce podrobně obeznámila s řešením urologických problémů s pomocí odborné ambulance B. Braun, která sídlí v Univerzitním kampusu Bohunice. *Dagmar Mega* nám nejdříve přednášela a poté se spolu s námi prakticky věnovala aktivitám, které se váží ke smyslu a efektivnímu fungování mozku a rozvoji osobnosti. Už tradičně se naší rekondice účastnila *Markéta Dunděrová*, která nás informovala o novinkách sociální sféry a poradila nám, jak se vyhýbat stresu a poskytla individuální psychologické konzultace. Pod vedením Romany Konečné jsme v průběhu ergoterapie vyráběli panenky a ozdobné míčky.

Oblíbeným cílem našich výletů byl hotel **U Loubů** v sousední obci Tři studně. Procházky lesem spojené s koupáním v tavném bazénu byly naší častou odpolední aktivitou. Nemohli jsme opomenout návštěvu nejmenšího náměstí na světě. Nazývá se náměstí Evropské unie a je tu nádherný rozcestník a obchůdek s galerií plný nádherných artefaktů.

Některé dámy poznávaly krásy Vysočiny při výletech autem. Navštívily například města Žďár nad Sázavou a Nové Město na Moravě, obce Kadov a Jimramov, kde se narodil *Jan Karafiát* nebo *bratři Mrštíkovi*. Neunikla jim také obec Svratka a zvláště Blatiny se skvělou pražírnou kávou Hofr, kde ochutnaly ledovou farizejskou kávu, v níž nemůže chybět rum a mléko od domácí krávy. Cesty tam vedou stále do kopce, jak konstatovala Olinka ze své koloběžky. Pilně jsme secvičovali naše divadelní představení – *Bramborové nadělení*. Poté co na naši rekondici konečně přijela i *Vlasta Blatná*, byl náš divadelní spolek kompletní a bylo to téměř dokonalé. Odjžděli jsme domů se skvělými pocity. Bylo to dobře, bylo tu fajn. Žas máme dobité baterky.

Ivan Novotný,



Roska Brno-město



Roska Brno a SaBBa na dračích lodích.

V úterý 8. 9. 2020 jsme si tedy krásně užili. Pozvala nás opět *Blanka Urbánková* ze SaBBY (Spolek aktivních babiček a dědečků z Komína), abychom se k nim tradičně i letos přidali na projížďku na dračí lodi z jundrovské loděnice. Díky panu *Konvalinovi* a silným mužům z organizace *Dračí lodě, Loděnice ČVK* jsme společně dopravili těžkého draka na vodu. Byla připevněna hlava, ocas a hlavně veliký buben.

Kromě členů a příznivců SaBBY jsme se přidali i my - 7 roskařů (pacienti s roztroušenou sklerózou). Tak se na jízdu na drakovi vydaly celé rodiny. Pra/rodiče, děti, vnoučata i jednotlivci, kteří nikam nespěchali, si vychutnávali krásu přírody kolem vody.

I když jsme se také snažili vkládat pádla do vody podle rytmu bubny, moc velkou rychlostí jsme nejeli a také ty přestávky byly trochu delší. Náš lodivod nás pak šťastně dovezl zpět. Za krásného slunečného počasí jsme viděli lekníny, kačeny, nejrůznější ptáky, několik plavajících psů, pár rybářů a krásnou přírodu okolo. Zajímavé bylo sledovat i trénující veslače, kteří kolem nás projížděli i mávajících děti na břehu. Hlavně ti, co jeli dnes poprvé, byli nadšení, jaký krásný pohled je z vody na břehy řeky. Přestože jsme nevyjeli z města, strávili jsme odpoledne v přírodě. A tak jsme se po otáčce pod splavem, s hlasitým ahóóój pod každým mostem, spokojeni vraceli zpět do loděnice.



Blanka všem připravila i diplomy. Po nezbytném fotografování jsme společně poseděli v loděnici. A potom nám na kytaru zahrály Barča Hájková a Maruška Sedláčková. Zazpívali jsme si, popovídali, občerstvili jsme se, zhodnotili jsme bezvadnou akci.

Těšíme se zase za rok na shledání.

Vlasta Blatná, Roska Brno-město

Roska Kyjov

25. 7. 2020 Výlet Rosky Kyjov

14.00 hod

Větrný mlýn v Kuželově – národní kulturní památka
Větrný mlýn se nachází na nezalesněném hřbetu Bílých Karpat nad obcí Kuželov, jihozápadně od Velké nad Veličkou. Jeden z mála dochovaných větrných mlýnů tzv.

holandského typu. Byl postaven v roce 1842 a více než sto let sloužil zemědělcům z okolí. Jeho činnost ustala v roce 1946. Prošel rozsáhlou rekonstrukcí, která jej znovu uvedla do provozuschopného stavu, ovšem už jako exponát Technického muzea v Brně.

Mlýn má kuželovitou kamennou konstrukci, která nese otočnou střechu se šindelovou krytinou a čtyřmi křídly větrného kola, upevněných na hřídeli. Mlecí zařízení je technologicky tzv. českým složením. Vedle mlýna stojí obytné a hospodářské budovy s expozicí hornáckého bydlení a hospodaření na přelomu 19. a 20. století. Součástí expozice je i ukázka různých nástrojů na údržbu mlýna, kterou si většinou mlynář prováděl sám. Výklad nám provedl pan Urban.



16.00 hod

Mini-koncert varhaníků + scholy v kostele Sv. Maří Magdaleny ve VnV

Zde jsme si poslechli skladby od: J. L. Krebse, M. A. Charpentiera, B. Price, Clarka,

J. S. Bacha, L. Boelmann, P. Ebena a dalších.

Vyslechli jsme je v podání Adama Zálešáka a Davida Motyčky, varhaníků z kostela ve Velké n./Vel. Také nám zazpívala místní schola.

Akce se hodnotila kladně. Sešlo se nás cca 25 – roskařů, rodiny a kamarádů.

Ing. Jana Motyčková



Roska Jihlava

Velmi pěkný a zajímavý společný výlet Rosky Jihlava a Rosky Brno.

Lidé s RS nesedí jen doma, ale vyrazí i po památkách naší vlasti...

S Roskou Brno-město jsme podnikli společný výlet. Navštívili jsme ostrožský zámek, kde jsme – vedle klasické historické prohlídky nejstarších zámeckých místností

s výstupem do zámecké věže a vyhlídkou na nedaleký hrad Buchlov – nahlédli do světa tajemství vody a jejích kouzel, zavítali na planetu jednorožců Lukuma, zhlédli interaktivní expozici zachycující na pozadí iluze podmořského světa základní poselství, ve kterém světlo proniká časem a prostorem, a nevynechali jsme ani věž pod zemí a pravděpodobně nejnižší položenou rozhlednu na světě.

V městě Uherský Ostroh jsme ale nezůstali jen na zámku. Prohlédli jsme si také expozici s rozsáhlým sbírkovým fondem z oblasti motorismu obchodu, živností, řemesel v místním muzeu.



A samozřejmě jsme nemohli ani minout Letecké muzeum v Kunovicích, kde třicítka exponátů dokumentuje leteckou historii a leteckou výrobu, která stále hraje významnou roli v ČR.

Program výletu byl opravdu rozmanitý a nezapomeňte žít aktivně, stejně jako my!

Jitka Večeřová, Roska Jihlava

Roska Vsetín Arteterapie ve Vsetíně

Díky naší roskařce *Monice Otáhalové* jsme se opět sešli u tvoření krásných blahopřání. Ani jsme netušili, že se nám všem dílo tak skvěle podaří. Arteterapii u naší Rosce máme 2x do měsíce, a u všech klientů je velmi oblíbená.



Monika je výtvarnice na vozičku, která je již známá, ať již

z *Cesty za duhou*, kde vystavovala své obrazy nebo z výstav ve svém bydlišti ve Valašském Meziříčí. Maluje nejen obrazy, ale i kalendáře. Křest kalendáře a taktéž vernisáž a výstava jejich děl proběhne na podzim tohoto roku. O termínu těchto akcí budeme včas všechny informovat.



Dagmar Slováková, Roska Vsetín

Unie ROSKA - reg. org. Roska Brno-město, z.p.s.
vás srdečně zve na oslavu založení

25 let Rosky Brno-město

Kulturní centrum Semilasso

18. října 2020

16 až 20 hodin

Hudební vystoupení

Eva Henychová

Hana Robinson

Premiéra hry **Bramborové nadělení**

divadelního spolku brněnské Rosky

Hudba k tanci a poslechu **Koloniál pana Vodičky**

Občerstvení * Projekt Roztroušené kvítí
Výstava výtvarných prací lidí s RS * Tombola

Předprodej Music café Semilasso

Vstupenky na původní termín 18. 4. 2020 zůstávají v platnosti.

Akce se koná za podpory MČ Brno-Královo Pole.
Osobní záštitu nad akcí převzali:

JUDr. Bohumil Šimek, hejtmán Jihomoravského kraje
Mgr. Marek Šlapal, náměstek hejtmána Jihomoravského kraje
JUDr. Markéta Vahlová, primátorka města Brna
Mgr. Petr Hladík, 1. náměstek primátorůky statutárního města Brna
Ing. arch. Vojtěch Měník, starosta MČ Brno-střed
Milošlav Dočekal, místostarosta MČ Brno-Bosonohy
Mgr. Jan Grollich, člen zastupitelstva JMK a starosta obce Velatice

 Jihomoravský kraj

B | R | N | O



Spolková činnost
Spvaz tělesně postižených v České republice z. s.
místní organizace Starý Lískovec.
Kosmonautů – výlety se opět vydařily.

My, pohodáři z Kosmonautů jsme celou zimu víceméně poseděli doma. V naší klubovně jsme sice měli pár besed o historii Starého Lískovce, oslavili jsme MDŽ, zasoutěžili jsme si o nejuchutnější pomazánku, poseděli u skvělého ukrajinského boršče, ale stejně jsme se nemohli dočkat teplého počasí, abychom mohli začít jezdit na výlety.

Náhle však přišel nevídaný koronavirus a hned bylo všechno jinak. Museli jsme zrušit plánovaný 3denní výlet, omezili jsme veškerou činnost STP v ČR z. s. MO a cestovatelské radosti šly na nějaký čas stranou, protože zdraví je vždy na prvním místě.

Ovšem jakmile se vládní opatření začala rozvolňovat, začali jsme se uvolňovat i my s nápady kam se v létě podíváme. Bez výletů, bez cestování si život neumíme představit a prázdninové dny by byly bez těchto aktivit určitě smutné. Výlety jsme připravili až na srpen a doufali jsme, že se umoudří jak počasí tak koronavirus. Po sv. Anně se obě trochu umoudřilo a náš první srpnový výlet mířil do Žďáru nad Sázavou.

S průvodkyní jsme si prohlédli poutní kostel sv. Jana Nepomuckého na Zelené hoře. Výjimečný architekt barokní doby J. B. Santini - Aichel postavil architektonický skvost, který je zapsán na seznamu UNESCO. I v tomto roce ještě pokračuje rozsáhlá rekonstrukce poutního kostela, která nám neumožnila shlédnout bohatou sochařskou výzdobu interiéru a oltářů. Snad někdy po potřebné opravě návštěvu na Zelené hoře zopakujeme.

Další místo, kam jsme se vydali byla malá vesnice Tasice, kde se nachází sklářský skanzen Huť Jakub s obnovenou malou výrobou skla. Tato technická památka s ukázkou českého sklářství patří k nejstarším dochovaným hutím ve střední Evropě a v roce 1990 byla prohlášena kulturní památkou. Prohlídka nám poodhalila tajemství vzniku křehké krásy skla a nevynechali jsme ani návštěvu prodejny, kde většina z nás neodolala a koupila nějakou křehkou drobnost. Jako zajímavost uvádím, že se zde natáčel úspěšný televizní seriál Synové a dcery Jakuba skláře.

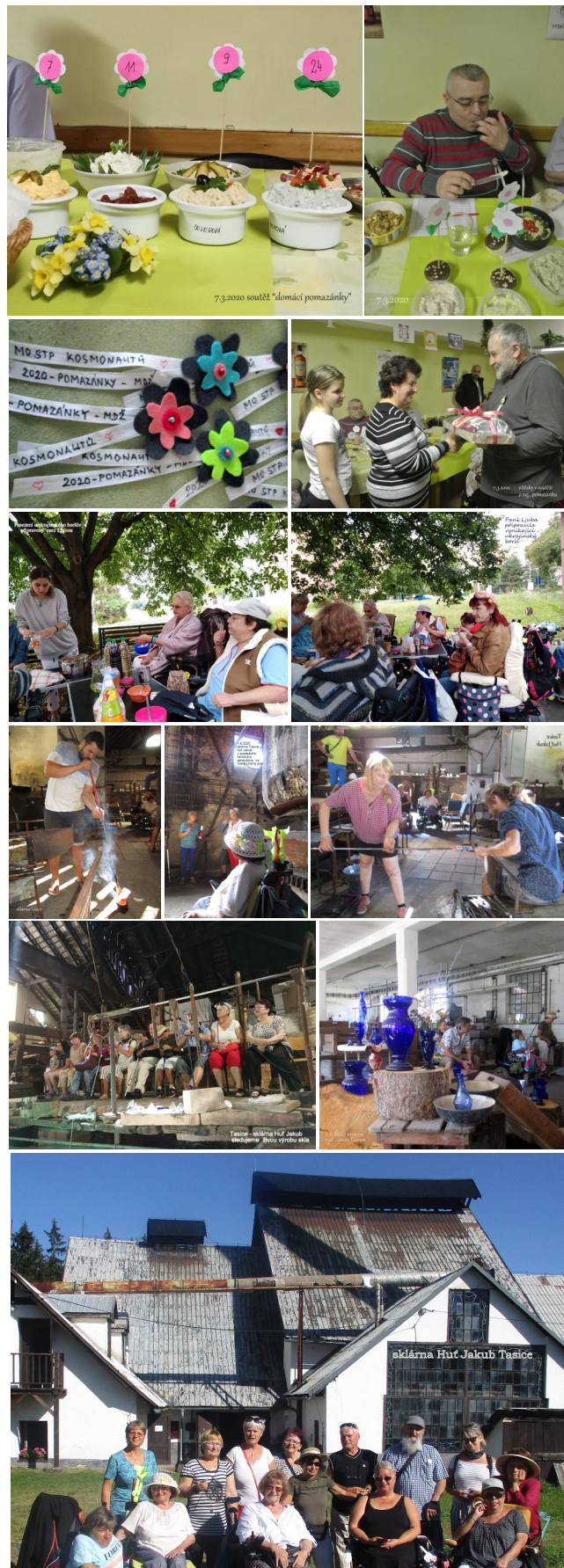
Luxusní zájezdový autobus s plošinou pro osoby s mobilitou na vozíku zn. Iveco MAGELYS z DPMB si naše STP v ČR z. s. MO Starý Lískovec objednala v polovině měsíce srpna na cestu do Lažánek u Blanska. V tamní chráněné dílně Mydlidědek s.r.o. jsme si domluvili exkurzi do výroby mýdel a svíček. U certifikovaného regionálního výrobce jsme neotáleli a s elánem jsme se zapojili do procesu výroby vlastních voňavých mýdel, které jsme si odvezli s sebou, z včelího vosku jsme stáčeli svíčky a v prodejně jsme zakoupili dárečky pro radost sobě i svým blízkým. Dopolední čas příjemně strávený u Mydlidědky byl ještě doplněn zajímavým povídáním o včelařství, životě a významu včel.

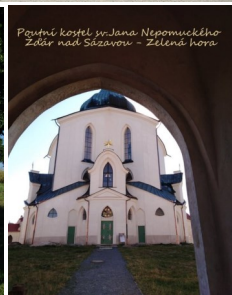
A potom už hurá na Jižní portál, kde nás čekal chutný oběd a velká prezentace s ukázkami bojových japonských umění pod vedením profesora Jiřího Hausnera, držitele osmého danu v karate a významné osobnosti českých bojových sportů.

S lektorem tréninku paměti jsme trochu procvičili šedé buňky mozkové, zasoutěžili si v házečí hře, nechyběla procházka a než jsme se nadáli přišel čas rozloučit se s naším oblíbeným místem. S úsměvem jsme nastoupili do luxusního zájezdového autobusu, který nám zajistil důstojnou přepravu osob na vozíku a z paluby autobusu si všichni užili pěkného výhledu na cestě do Brna.

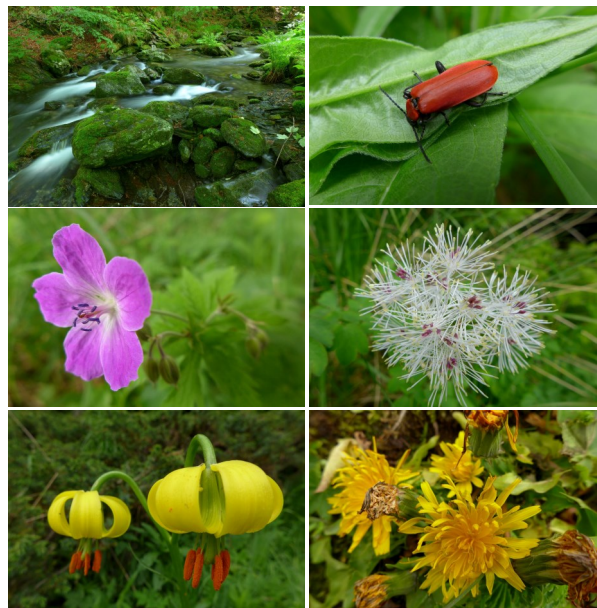
Vřele doporučujeme i ostatním organizacím Místním organizacím STP v ČR z. s. kteří mají ve svých řadách vozíčkáře, aby také využili tento cenově dostupný zájezdový autobus z DPMB a nelitujte žádného dne, kdy jste byli na cestách!

Napsala: bMal





Záříjovým objektivem Ing. E. Sedláčkové Central Balkan National Park.



soukromý archiv autorky

Obsah

Otázka týdne	1
Na školní výdaje můžete získat až 38 tisíc. Kdo a jak může o peníze žádat?	2
Jak ovlivňuje čerpání mateřské a rodičovské dovolené nárok na délku dovolené?	3
Mateřskou nedostane každý. Komu nevzniká nárok?	4
Kolik stálo vyšetření u lékaře? Zjistěte si, kolik za vás odvedla zdravotní pojišťovna!	5
Pečovatelská služba zde není kvůli dovážce obědů.	6
Kdy vám zaměstnavatel musí schválit zkrácený úvazek?	7
Pracovní možnosti u invalidních důchodců	8
Přehledně: Jak je to nejen s přesčasy v režimu home office?	8
ZP motivuje děti k pohybu a přispívá jim tisícovku na sportovní aktivity	9
Osobnost NNO JMK	10
Unie ROSKA - reg. org. ROSKA BRNO-MĚSTO, z.p.s	11
Roska Brno a SaBBa na dračích lodích	12
Roska Kyjov	12
Roska Jihlava	12
Roska Vsetín	13
25 let Rosky Brno – město	13
STP v ČR z. s. místní organizace Starý Lískovec.	15
Záříjovým objektivem Ing. Evy Sedláčkové	15
O nás	16



Foto: boŠik, J.Valtová, A.Komárková, I.Pánková, bMal.



SVAZ TĚLESNĚ POSTIŽENÝCH V ČESKÉ REPUBLICĚ, Z.S.

MĚSTSKÁ ORGANIZACE BRNO



KDO JSME

Svaz tělesně postižených v České republice z. s. městská organizace Brno je samostatnou, nezávislou organizací, která sama o sobě a dále prostřednictvím svých organizačních jednotek jako samostatných právnických osob pomáhá zajišťovat potřeby zájmů členů a zdravotně znevýhodněných osob. Je občanským sdružením založeným podle zákona č. 83/1990 Sb., o sdružování občanů. Poskytuje odborné sociální poradenství a sociálně aktivizační služby pro seniory a osoby se zdravotním postižením.

Organizace STP ČR z. s. ve městě Brně reprezentuje městská organizace, pod kterou spadá 9 místních organizací.

Místní organizace sdružují své členy, s nimiž realizují činnosti v oblasti ozdravné, kulturně společenské, vzdělávací, poznávací i informační, vedoucí k aktivnímu společenskému životu. Pravidelná setkávání členů jednotlivých místních organizací jsou orientována na společné sdílení informací, novinek, zážitků a řešení osobních záležitostí.

Poslání Svazu tělesně postižených

Posláním Svazu je prostřednictvím poskytovaných služeb zvyšovat a udržovat informovanost osob se zdravotním postižením, podporovat jejich nezávislost a samostatnost a napomáhat jim ke zvýšení či udržení kvality života.

Naše služby

- I. Odborné sociální poradenství
- II. Aktivizační služby pro seniory a osoby se zdravotním postižením.

Zásady poskytování služeb

- Profesionální.
- Bezplatnost.
- Důstojnost a diskretnost.
- Respektování potřeb uživatelů.

Komu jsou služby určeny?

- Služby jsou určeny
- osobám s tělesným postižením
- seniorům, bez rozdílu rozsahu postižení.

Služby nejsou vázány na členství v organizacích tělesně postižených.



Svaz tělesně postižených v České republice z. s.
městská organizace Brno
Mečová 368/5, 602 00 Brno – město, IČ:155 45 601
Vedená u Městského soudu v Praze, spisová značka L 48201
Zastoupena Miroslavou Ptáčkovou - tel: 542 212 657, 603 756 401

ODBOBNÉ SOCIÁLNÍ PORADENSTVÍ

- Výběr vhodné sociální služby v regionu
- Smlouvy o poskytování sociální služby
- Nemocenské a zdravotní pojištění
- Důchody a důchodové pojištění
- Příspěvek na péči
- Dávky státní sociální podpory
- Dávky pomoci v hmotné nouzi
- Průkazy osob se zdravotním postižením
- Zaměstnávání osob se zdravotním postižením
- Pracovní právo ve vztahu k osobám se zdravotním postižením
- Dluhová problematika
- Bydlení pro osoby se zdravotním postižením
- Doprovod na úřady, na jednání posudkových komisí aj.

Cílová skupina poradny (bez omezení věku):



NAJDETE NÁS na ul. Mečová 5, 602 00 Brno
e-mail: info@stp-brno.cz, telefon 542 212 657,
mobil: 733 754 233

Aktivizační služby

Svaz tělesně postižených v České republice z. s. městská organizace poskytuje své registrované služby pondělí, středa, čtvrtek, pátek 7:00 -15:00 hodin; úterý v čase 7:00-18:00 hodin.

Program služby je zaměřen na nabídku:

- výchovně vzdělávacích a aktivizačních činností
 - zprostředkování kontaktu se společenským prostředím
 - sociálně terapeutické činnosti
 - pomoc při uplatňování práv, oprávněných zájmů a při obstarávání osobních záležitostí
- Nabízené služby jsou realizovány v průběhu celého roku.

Dále nabízíme

Zapůjčení kompenzačních pomůcek.

Zapůjčení kompenzačních pomůcek nabízíme v objektu s bezbariérovým přístupem.

Katalog kompenzačních pomůcek najdete na www.stp-brno.cz

Zpravodaj Svazu tělesně postižených v České republice z. s. krajské organizace Jihomoravského kraje se sídlem v Brně. Adresa redakce Mečová 5, 602 00 Brno, telefon: 542 212 657, e-mail: stp.ko.jmk@seznam.cz

Číslo, den, měsíc a rok vydání 69/15/09/2020 evidenční číslo periodického tisku přidělené ministerstvem kultury MK ČR E10389.

Příspěvky zasílejte na adresu redakce do desátého dne v měsíci. Nevyžádané příspěvky redakce nevrací a mohou být použity v příštích číslech.