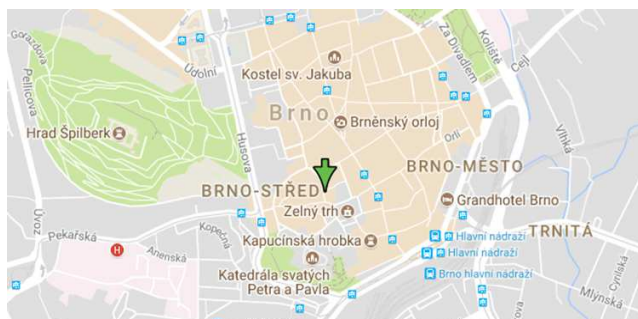




Svaz tělesně postižených
v České republice z. s.
krajská organizace
Jihomoravského kraje
Mečová 5, 602 00 Brno



Z obsahu:

- *Otázka týdne*
- *Můžou vás vyhodit z práce během karantény?*
- *Problémy v práci v předdůchodovém věku.*
- *Které příspěvky od zdravotních pojišťoven se vám teď budou hodit?*
- *7 změn, které s sebou přineslo moratorium exekucí a insolvencí*
- *Stanovisko Ministerstva vnitra k posuzování běhu lhůt v oblasti veřejné správy v době trvání nouzového stavu*
- *Důchodová poradna*
- *Dubnovým objektivem Ing. Evy Sedláčkové*
- *O nás*

Otázka týdne

Je v úhradách pojišťovny za stomatologické ošetření zohledňováno, že jde o ošetření dítěte s poruchou autistického spektra?

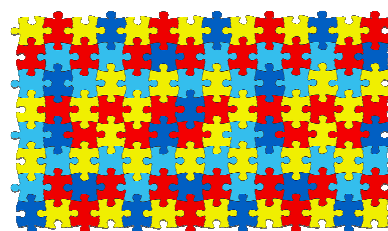
Odpověď

Od 1. ledna 2020 je v úhradové vyhlášce nový kód s názvem **Stomatologické vyšetření a ošetření pojištěnce s poruchou autistického spektra či jinou psychiatrickou diagnózou (00976)**, který zohledňuje vyšší časovou náročnost stomatologického vyšetření a ošetření takového pacienta. U výkonu není omezení věkem pacienta, nejedná se tedy jen o ošetření dítěte. Musí však jít o pojištěnce s **průkazem autisty** nebo o pojištěnce, který je **podle doloženého doporučení psychiatra neošetřitelný v běžném režimu**.

Výkon je ohodnocen (pro rok 2020) částkou 503 Kč. Tuto částku lékař dostane navíc k běžné úhradě za provedené jiné výkony, protože výkon 00976 se vykazuje v kombinaci s jednotlivými hrazenými výkony vyšetření a ošetření. Nelze s ním už ale vykázat jiné dva existující kódy, které také zohledňují zvýšenou časovou náročnost některých pacientů – jde o výkon 00906 Stomatologické vyšetření a ošetření registrovaného pojištěnce do dne dosažení 6 let nebo registrovaného hendikepovaného pojištěnce a 00907 Stomatologické ošetření registrovaného pojištěnce od 6 let do dne dosažení 15 let věku.

Vykázat pojišťovně k úhradě výkon 00976 může jen zubní lékař, který absolvoval kurz ošetřování pacientů s poruchou autistického spektra nebo jinou psychiatrickou diagnózou v rámci systému školicích akcí celoživotního vzdělávání zubních lékařů.

Nově zavedené od 1.1.2020 jsou také dva výkony usnadňující ošetření pacientů do 15 let u zubního lékaře, a to **sedace nezletilého pojištěnce při ambulantním stomatologickém ošetření midazolamem, nebo oxidem dusným, tj. rajským plynem**. Je možno je vykazovat k úhradě jen v indikovaných případech, jde-li o dítě **neošetřitelné v běžném režimu**. Podmínkou je zajištění bezpečnosti pacienta – monitorace pulzním oxymetrem a měření krevního tlaku v průběhu ošetření, zajištění případného podání kyslíku a u sedace midazolamem navíc musí být dítě po ošetření uloženo na lůžko v dospávací místnosti. Tyto výkony nemůže tedy poskytovat každý zubní lékař, ale jen ten, který má k tomu vybavené pracoviště; musí také disponovat potvrzením o své soustavné účasti v systému školicích akcí celoživotního vzdělávání v pedostomatologii a potvrzením o absolvování kurzu sedace dětských pacientů.



Vlastimil Sršeň
tiskový mluvčí

Můžou vás vyhodit z práce během karantény?



Autor: Depositphotos
7. 4. 2020

Zákoník práce chrání zaměstnance před propuštěním v dočasné pracovní neschopnosti, tedy v nemoci. Ale jak je to s jejich ochranou před rozvázáním pracovního poměru, jestliže jim byla nařízena karanténa?

Nárok na sociální dávky je stejný jako v pracovní neschopnosti, ale...

Už jsme si (v souvislosti s opatřeními proti nebezpečí nákazy koronavirem) připomněli (například v tomto článku), že zaměstnanci může být nařízena karanténa státním orgánem, respektive orgánem veřejného zdraví, kterým je příslušná krajská hygienická stanice, dále pak může karanténu nařídit i lékař. Všem praktickým lékařům je v souvislosti s opatřeními proti nákaze koronavirem nařízeno, aby rozhodli o karanténě v délce 14 dnů u osob, o kterých jim příslušná krajská hygienická stanice sdělí, že byly v kontaktu s pacientem, u kterého byla potvrzena nákaza koronavirem.

Ovšem zaměstnavatel sám karanténu nařizovat nemůže, může se leda se zaměstnancem na obdobném opatření, jako třeba zaměstnancově práci z domova, dohodnout. Během karantény, a to od jejího 15. dne, má zaměstnanec-pojištěnec nárok na nemocenského, resp. předtím v prvních 14 dnech na náhradu mzdy od zaměstnavatele za stejných podmínek, jako kdyby byl v pracovní neschopnosti (podrobně o nárocích z nemocenského pojištění zaměstnanců v roce 2020 jsme psali v tomto článku). Pakliže by ale během karantény pracoval z domova, má nárok na běžnou mzdu či plat.

...ochrana před vyhazovem je omezená, platí jen prvních 14 dnů karantény

Karanténou se rozumí oddělení zdravé fyzické osoby, která byla během inkubační doby ve styku s infekčním onemocněním nebo pobývala v ohnisku nákazy, a je tedy podezřelá z nákazy, od ostatních fyzických osob. Karanténu je třeba odlišovat od izolace, kterou rovněž nařizuje orgán ochrany veřejného zdraví, ta se týká osob, které již onemocněly nebo vykazují příznaky nemoci. Takoví lidé jsou v pracovní neschopnosti. Logicky musejí být v dočasné pracovní neschopnosti, protože jsou práce neschopni pro nemoc. (Ošetřující lékař rozhodne podle § 57 odst. 1 písm. a) zákona o nemocenském pojištění o vzniku dočasné pracovní neschopnosti pojištěnce, jestliže vyšetřením zjistí, že mu jeho zdravotní stav pro nemoc nedovoluje vykonávat dosaavadní pojištěnou činnost.)

Nicméně § 347 odst. 4 ZP říká, že pro účely tohoto zákona (zákoníku práce) se karanténou rozumějí též izolace a mimořádná opatření při epidemii a nebezpečí jejího vzniku podle zákona o ochraně veřejného zdraví, jde-li o zákaz

nebo omezení styku skupin fyzických osob podezřelých z nákazy s ostatními fyzickými osobami a o zákaz nebo nařízení další určité činnosti k likvidaci epidemie nebo nebezpečí jejího vzniku, brání-li tyto zákazy, omezení nebo nařízení zaměstnanci ve výkonu práce. (Podobně tak stanoví i § 167 zákona o nemocenském pojištění.)

Chránění jste jen ve zkušební době

Jenže ani tohle ustanovení zákoníku práce nemá vliv na plnou ochranu zaměstnance před rozvázáním pracovního poměru. Podle § 66 odst. 1 ZP zaměstnavatel i zaměstnanec mohou zrušit pracovní poměr ve zkušební době z jakéhokoliv důvodu nebo bez uvedení důvodu, jak už jsme vás informovali v tomto článku.

Zaměstnavatel nesmí ve zkušební době zrušit pracovní poměr v době prvních 14 kalendářních dnů trvání dočasné pracovní neschopnosti (karantény) zaměstnance. A to je vše. Zaměstnanec, kterému byla nařízena karanténa, je chráněn před rozvázáním pracovního poměru toliko ve formě jeho zrušení ve zkušební době, a to jen v prvních 14 dnech, kdy mu náhradu mzdy je povinen vyplácet zaměstnavatel. Zákoník práce neupravuje ochranu zaměstnance v nařízené karanténě před výpovědí, protože § 53 odst. 1 písm. a) říká toliko, že zaměstnavatel nesmí dát zaměstnanci výpověď v ochranné době, kdy je zaměstnanec uznán dočasně práce neschopným.

O karanténě se však nezmiňuje. Taktéž zákoník práce neupravuje ve svých dalších (následujících) ustanoveních nic o zakazu okamžitého zrušení pracovního poměru se zaměstnancem v karanténě. Podle § 55 odst. 2 ZP zaměstnavatel nesmí okamžitě zrušit pracovní poměr s těhotnou zaměstnankyní, zaměstnankyní na mateřské dovolené, zaměstnancem nebo zaměstnankyní, kteří čerpají rodičovskou dovolenou.

Když později onemocníte

Takže ani individuálně nařízená karanténa, ani plošně nařízená ochranná zdravotnicko-hygienická opatření nechrání zaměstnance před rozvázáním pracovního poměru ze strany zaměstnavatele jako dočasná pracovní neschopnost, s výjimkou zrušení pracovního poměru ve zkušební době v době prvních 14 dnů karantény, i když nároky v oblasti nemocenského pojištění jsou principiálně stejné.

- Neměli byste dostat na výběr, protože mezi dočasnou pracovní neschopností a karanténou je rozdíl, ale pokud byste snad mohli volit mezi karanténou a pracovní neschopností, v zájmu jistoty udržení zaměstnání v současné situaci je vhodnější dočasná neschopnost než karanténa. V pracovní neschopnosti je zakázáno dát zaměstnanci výpověď pro:
 - nadbytečnost zaměstnance podle § 52 písm. c) ZP,
 - zdravotní důvody podle § 52 písm. d) nebo e) ZP),
 - nesplňování předpokladů pro výkon sjednané práce nebo nesplňování požadavků pro žádný výkon práce ve smyslu § 52 písm. f) ZP.

Pokud byste ale byli v karanténě, dostali výpověď a teprve posléze onemocněli a byli uznáni dočasně práce neschopnými a váš pracovní poměr by měl skončit během pracovní neschopnosti uplynutím výpovědní doby, tak se doba pracovní neschopnosti podle § 53 odst. 2 ZP do výpovědní doby nezapočítává. Pracovní poměr skončí teprve uplynutím zbývajících částí výpovědní doby po skončení pracovní neschopnosti – dojde tak k prodloužení výpovědní doby

a celého pracovního poměru (jak jsme vysvětlovali v tomto [článku](#)), ledaže byste o takovou ochranu nestáli a sdělili zaměstnavateli, že na prodloužení netrváte.

Příklad

- Zaměstnanci byla s ohledem na jeho návrat z ciziny nařízena karanténa od 8. 4. 2020, v níž byl do 23. 4. 2020. Ať už by mu zaměstnavatel dal (doručil) výpověď během nařízené karantény – např. 15. 4. 2020, nebo počkal až na její skončení a dal
- mu ji až 24. 4. 2020, výpovědní doba by začala plynout 1. 5. 2020 (neboť podle § 51 odst. 2 ZP) výpovědní doba začíná prvním dnem kalendářního měsíce následujícího po doručení výpovědi a končí uplynutím posledního dne příslušného kalendářního měsíce), pracovní poměr měl proto skončit uplynutím dvouměsíční výpovědní doby 30. 6. 2020.
- Jenže se zjistilo, že testy byly neprůkazné, a zaměstnanec přece jenom onemocněl, a to ještě před počátkem výpovědní doby – ode dne 27. 4. 2020, kdy byl uznán práce neschopným, a to až do 19. 7. 2020 včetně. 61 dnů trvání pracovní neschopnosti (od 1. 5. 2020, kdy měla počít běžet výpovědní doba, do dne 30. 6. 2020, kdy měl skončit pracovní poměr) se přičte ke dni, kdy skončí pracovní neschopnost (ochranná doba), tj. k 19. 7. 2020; pracovní poměr proto skončí 18. 9. 2020.

Zdroj: https://www.mesec.cz/clanky/muzou-vas-vyhodit-z-prace-behem-karanteny/?utm_source=newsletter-html-w&utm_medium=text&utm_campaign=2020-04-12

7 změn, které s sebou přineslo moratorium exekucí a insolvenčí.

14.04.2020 Lucie Mečířová, Finance.cz

Jste v době nouzového stavu v exekuci anebo rovnou v insolvenční? Jak se aktuální pandemie promítne na vymáhání exekucí a řešení osobních bankrotů nejen občanů, ale i firem?

Vláda se snaží chránit zaměstnance i podnikatele. Živnostníci mohou nově čerpat ošetřovné na dítě a kompenzační bonus. Zaměstnancům je v rámci Kurzarbeit a programu Antivirus přispíváno na mzdy, a to až do výše 80 %. Úřad vlády ČR však nezapomněl ani na další skupinu osob, která je v tomto období velmi zranitelná. Jsou to **dlužníci**.

Co je moratorium?

Moratorium je především ekonomický a právní pojem, který zjednodušeně znamená **odklad nějakého finančního závazku, a to na základě vzniklých nenadálých a mimořádných událostí**. V tomto případě tedy z důvodu epidemie koronaviru. Jde především o ochranu zadlužených osob a firem a zabránění toho, aby přišly o svůj majetek. Má také fungovat jako prevence proti dalšímu zadlužení. K tomu může aktuálně dojít, když si např. osoba, které vypadl zdroj příjmu, vezme půjčku apod.

1. Exekuce movitých věcí v době krize

Poslanci schválili upravený vládní návrh, kde byly jedněmi z bodů **exekuce na movité věci**. Ty by se nově neměly provádět až na výjimky. Mezi ty spadá souhlas dlužníka s exekucí zabavením věcí anebo třeba některé přednostní pohledávky jako dluhy na výživném, za újmny na zdraví anebo z úmyslných trestných činů. Změna platí do 30. června 2020.

2. Dražby a exekuce nemovitostí v nouzovém stavu

Dále také **nebudou prováděny exekuce nemovitostí, ve kterých má dlužník trvalý pobyt za předpokladu, že dluh není vyšší než 100 000 Kč**. Dříve se přitom nemovitosti dražily již u dluhů nad 30 000 Kč. I zde je pozměnění platné do konce června letošního roku.

3. Daňový bonus na dítě: seberou, či neseberou?

Daňový bonus vznikne, když je daňové zvýhodnění na dítě vyšší než vypočtená daň. Po podání daňového priznání pak mají osoby se zápornou daní nárok na **vratku** od státu. Daňový bonus dříve podléhal exekuci, poslanci však podpořili návrh vlády, ve kterém jí již nově podléhat nebude.

4. Odstupné a exekuce

Při výpovědi pro nadbytečnost kvůli zrušení zaměstnavatele anebo z jiných organizačních důvodů, náleží zaměstnanci odstupné ve výši průměrné mzdy nebo platu závisle na tom, jak dlouho v podniku pracoval. Pokud jde o dlužníka, odstupné podléhá exekuci, nově by se z něj však mělo v širší míře odečítat **nezabavitelné minimum**.

5. Moratorium k ochraně před věřiteli při insolvenční

Podnikatelé a firmy, které jsou v insolvenční, budou moci požádat soud o tzv. mimořádné moratorium kvůli ochraně před věřiteli, které spočívá v tom, že **budou moci být přednostně hrazeny nově vzniklé závazky, které však souvisejí se zachováním provozu firmy nebo podnikání**. S tím souvisí i umožnění podat žádost o dočasné přerušování reorganizačního plánu.

6. Zmírnění oddlužení

Zmírňují se i **podmínky oddlužení**. Zadlužená osoba bude mít nově možnost osobního bankrotu v případě starší insolvence, i když nebude mít možnost kvůli aktuální epidemii splatit minimálně 30 % z celkové výše dluhu.

7. Přerušování procesu oddlužení

V květnu loňského roku vstoupila v platnost **novela insolvenčního zákona**, díky které na oddlužení mohly dosáhnout i ty osoby, které by dokázaly splatit minimálně 30 % svých dluhů. Ti dlužníci, které do osobního bankrotu vstoupili potom, co zákon nabyl účinnosti, budou moci insolvenční soud požádat o přerušování procesu, a to až na 1 rok.

Zdroj: <https://www.finance.cz/531878-zmeny-exekuce-insolvence-koronavirus/>

Problémy v práci v předdůchodovém věku.

14.04.2020 | Petr Gola, Finance.cz

Zaměstnanci v předdůchodovém věku by neměli hned při ekonomických problémech zaměstnavatele volit odchod do předčasného důchodu. Jaké jsou možnosti?

Kdo má řádný důchodový věk vyšší než 63 let, ten může odejít do předčasného důchodu nejdříve v 60 letech. Občané mající řádný důchodový věk nižší mohou **odejít do předčasného důchodu nejdříve tři roky před dosažením řádného důchodového věku**.

Možnost žádat o důchod není výpovědní důvod

Zaměstnanci v předdůchodovém věku, kteří již mohou žádat o **předčasný důchod**, pobírají ochranu dle zákoníku práce jako ostatní zaměstnanci. Dosažení požadovaného věku pro priznání předčasného důchodu v žádném případě legislativní ochranu zaměstnance nesnižuje. **Zaměstnavatel tedy nemůže dát zaměstnanci výpověď z toho titulu,**

Zaměstnavatel může dát zaměstnanci výpověď pouze dle taxativně uvedených důvodů v zákoníku práce, v praxi nejčastěji **pro nadbytečnost** dle § 52 písmene c). V takovém případě **vzniká nárok na odstupné a běží dvouměsíční lhůta**. Výpovědní lhůta přitom běží od prvního dne následujícího měsíce po doručení výpovědi. Zaměstnanec je tedy po dobu několika měsíců finančně zajištěn. Rozhodně se tedy v praxi nevyplácí v předdůchodovém věku souhlasit s dohodou o ukončení pracovního poměru, na základě které může být pracovní poměr ukončen velmi rychle.

Jak vysoké je odstupné?

V případě obdržení výpovědi kvůli rušení zaměstnavatele, přemístění zaměstnavatele nebo nadbytečnosti zaměstnance **náleží odstupné**, jehož výše je odstupňována dle délky trvání pracovního poměru.

- Ve výši **jednonásobku** průměrného výdělku zaměstnance náleží odstupné, pokud pracovní poměr trval u zaměstnavatele méně než jeden rok.
- Ve výši **dvojnásobku** průměrného výdělku zaměstnance náleží odstupné, jestliže pracovní poměr trval u zaměstnavatele alespoň jeden rok a méně než dva roky.
- Ve výši **trojnásobku** průměrného výdělku zaměstnance náleží odstupné, když pracovní poměr trval u zaměstnavatele alespoň dva roky.



Zdroj: Shutterstock

Proč se registrovat na úřadu práce?

- V případě ukončení pracovního poměru v předdůchodovém věku je z finančního hlediska a s ohledem na měsíční částku starobního důchodu **vhodné se nejdříve zaregistrovat na úřadu práce**.

Občané starší **55 let mají nárok na podporu v nezaměstnanosti po dobu 11 měsíců**. V případě obdržení odstupného se výplata podpory v nezaměstnanosti o příslušné měsíce posouvá. Celková podpůrná doba, po kterou náleží podpora v nezaměstnanosti, je však stále **11 měsíců**.

- První dva měsíce činí podpora v nezaměstnanosti **65 % průměrného čistého příjmu**, v dalších dvou měsících potom 50 % průměrného čistého příjmu a následující měsíce potom 45 % průměrného čistého příjmu.

Doba pobírání **podpory v nezaměstnanosti** se hodnotí do doby pojištění ovlivňující měsíční částku starobního důchodu. Občané v předdůchodovém věku, kteří nevolí ihned předčasné důchod, ale registrují se nejdříve na úřadu

du práce, **získají vyšší dobu pojištění a současně si sníží krácení za předčasnost**, pokud se jim nepodaří najít nové zaměstnání a po vyčerpání podpůrné doby budou volit právě odchod do předčasného důchodu. Rozdíl ve výši důchodu je citelný, jak si vypočítáme v praktickém příkladu.

Praktický příklad: předčasné důchod a evidence na práci

Pan Karel získal dobu pojištění v rozsahu 42 let a 245 dní a měl osobní vyměřovací základ (průměrnou měsíční mzdu za odpracované roky) ve výši 36 000 Kč.

Pan Karel odešel v lednu 2020 do předčasného důchodu, krácení za předčasnost činí 8,4 % z výpočtového základu (za 8 x 90 započatých kalendářních dní předčasnosti). Měsíční důchod pana Karla činí 14 794 Kč. Při výpočtu předčasného důchodu se počítá doba pojištění 42 let, protože se hodnotí pouze celé ukončené roky.

Paní Lenka skončila v práci v lednu a do předčasného důchodu odejde v prosinci 2020, v mezidobí je v evidenci na úřadu práce. Osobní vyměřovací základ má rovněž 36 000 Kč a dobu pojištění získala 43 let, neboť evidenci na úřadu práce ukončila další celý rok pojištění. Krácení výpočtového základu bude činit 3,6 % (za 4 x 90 započatých kalendářních dní předčasnosti). Měsíční předčasné důchod paní Lenky bude činit 16 099 Kč.

Paní Lenka má měsíční předčasné důchod vyšší o 1 305 Kč než pan Karel, evidence na úřadu práce se tedy paní Lence finančně vyplatila.

Zdroj: <https://www.finance.cz/531738-predcasny-duchod-vypoved-pro-nadbytecnost/>

Komunikujte s námi elektronicky.

6. 4. 2020

Na Úřadu práce ČR (dále jen "ÚP ČR") je možné vyřídit většinu záležitostí online. Žádosti o dávky či podpory je možné zasílat na příslušné kontaktní pracoviště ÚP ČR dle místa trvalého pobytu elektronicky (prostřednictvím datové schránky, e-mailem i bez zaručeného elektronického podpisu), poštou nebo je odevzdat do schránek umístěných obvykle při vstupu na příslušné kontaktní pracoviště ÚP ČR, případně na jiném viditelně označeném místě. Osobní kontakt je možný pouze výjimečně, po předchozím elektronickém objednání (e-mail) nebo telefonické domluvě. **Důležité!!!** Vyplněné žádosti nezasílejte na Call centrum ÚP ČR, ale příslušné kontaktní pracoviště. Pokud se rozhodnete podávat žádosti prostřednictvím elektronické podatelny, je třeba zasílat je na **podatelnu ÚP ČR**, nikoli podatelnu MPSV.

Potřebujete spojení na "Vaše" kontaktní pracoviště ÚP ČR? Stačí kliknout na www.uradprace.cz/web/cz/krajske-pobocky, vybrat v mapce kraj, následně sjet na stránce úplně dolů, kliknout na "Kontaktní pracoviště", opět sjet na stránce dolů, vybrat konkrétní pracoviště, které hledáte a kliknout na "Kontakty na zaměstnance".

Chystáte se vyplnit formulář a podat žádost? Podívejte se, jak komunikovat elektronicky.

Elektronická komunikace

Pokud chcete s Úřadem práce ČR elektronicky komunikovat, je nejprve nutné vyplnit z pohodlí domova elektronický formulář nebo tiskopis, který je k nalezení na webu <https://www.mpsv.cz/web/cz/formulare>.

1. Elektronickou žádost vyplňte. Nevíte si s vyplněním rady? ÚP ČR pro Vás připravil vzory vyplněných formulářů, které naleznete u jednotlivých žádostí a tiskopisů. Nebudete-li si jistí tím, zda jste žádost vyplnili správně, lze kontaktovat zaměstnance konkrétního kontaktního pracoviště, kteří Vám rádi zodpoví všechny Vaše dotazy.

2. Elektronickou žádost si můžete (nejen) v průběhu vyplňování ukládat, a to prostřednictvím tlačítka „Uložit vyplněné údaje na disk“. Uložené údaje, lze z disku kdykoli otevřít a znovu použít.

3. Vyplněnou elektronickou žádost si můžete samostatně vytisknout nebo uložit ve formátu .pdf na vlastní disk ve Vašem počítači.

A) Vytisknutou žádost je nutné vlastnoručně podepsat a prostřednictvím pošty odeslat na místně příslušné pracoviště Úřadu práce ČR, a to dle místa Vašeho trvalého pobytu.

B) Uloženou žádost ve formátu .pdf můžete prostřednictvím datové zprávy nebo elektronicky (emilem) zaslat na místně příslušné pracoviště ÚP ČR, a to dle místa Vašeho trvalého pobytu.

4. Vyplněnou žádost můžete prostřednictvím tlačítka „přejít k odeslání“ zaslat buď elektronicky s elektronickým podpisem, nebo datovou schránkou na místně příslušné kontaktní pracoviště ÚP ČR.

5. Důležité!!! Vyplněné žádosti nezasílejte na Call centrum ÚP ČR, ale příslušné kontaktní pracoviště. Pokud se rozhodnete podávat žádosti prostřednictvím elektronické podatelny, je třeba zasílat je na podatelnu ÚP ČR, nikoli podatelnu MPSV.

Poslední aktualizace: 31. 3. 2020

Zdroj: <https://www.uradprace.cz/web/cz/elektronicka-komunikace>

Které příspěvky od zdravotních pojišťoven se vám teď budou hodit?



Autor: Depositphotos

Příspěvek na nákup vitamínů najdete u pojišťoven často. Nyní do podmínek zařazují mimořádně i příspěvky na roušky či respirátory, dezinfekci nebo testování v soukromé laboratoři.

Současná epidemie mění v mnohém nákupní chování spotřebitelů. Podle České spořitelny poklesly výdaje domácností po 16. březnu téměř o čtvrtinu a výrazně se přesunuly do online prostředí. Změnila se i skladba nákupních košíků. Výrazně méně nakupujeme oblečení, výrazně více utrácíme v lékárnách a za ochranné prostředky.

Stávající situaci se přizpůsobují i zdravotní pojišťovny. V současnosti můžete žádat o příspěvky elektronicky. Nově u některých můžete také získat proplacené účty za nákup roušek a respirátorů, dezinfekce na ruce nebo nehrazený test na koronavirus.

Přinášíme informace, kde proplatí příspěvek:

- na vitamíny,
- na nákup respirátorů či roušek,
- na nákup dezinfekce na ruce,
- na úhradu testu na přítomnost koronaviru nehrazeného ze zdravotního pojištění.

Další slevy a zvýhodněné ceny, které se mohou vztahovat kromě jiného i na nákup vitamínů, můžete najít v partnerských programech pojišťoven.

Česká průmyslová zdravotní pojišťovna

Česká průmyslová zdravotní pojišťovna nabídku nezměnila. Její pojištěnci zde ale mohou najít v různé formě příspěvky na vitamíny.

Vitamíny

Nabídka pro děti od 3 do 15 let není formou příspěvku, ale formou odběru želez vitamínů na pobočce (jejich hodnota se nezapočítává do maxima pro čerpání příspěvků z preventivních programů). Vitamíny se však budou vydávat až od října do prosince do vyčerpání zásob. (Vitamíny pro děti lze získat i za čerpání bodů v rámci programu Bonus Plus.)

Pojišťovna přispívá i pojištěncům nad 65 let do 200 Kč na nákup vitamínů a doplňků stravy v lékárně. Na stejný účel také poskytuje za každý odběr příspěvek 100 Kč pro dárcce krve.

O proplacení příspěvků se nyní žádá pouze poštou nebo přes mobilní aplikaci Zdraví. Termíny pro proplacení se prodlužují ze 3 na 6 měsíců od data vystavení dokladu.

V rámci partnerské spolupráce mohou klienti získat slevu na vitamíny od firmy Walmark nebo na produkty Leros.

Oborová zdravotní pojišťovna

Vitamíny

Tato pojišťovna umožňuje klientům čerpat příspěvek 500 Kč na vitamíny prostřednictvím tzv. Kuponu na preventivní aktivity. Pojišťovna kupony proplácí během roku ve dvou vlnách. Ta první běžela v březnu. Pojišťovna však kvůli současným omezením umožní získat příspěvek za toto období i při druhé vlně spuštění kuponů, která proběhne na podzim, a přijme tedy účtenky s datem od počátku letošního roku.

Další příspěvky na vitamíny mohou získat klienti prostřednictvím kreditů v aplikaci Vitakarta. Do té se sbírají kredity například za návštěvu preventivních prohlídek apod.

Bezpříspěvkovým dárcům krve, plazmy a kostní dřeně pojišťovna nabízí vitamínové preparáty na transfúzní stanici nebo pobočce. Tito dárci také mohou získat za odběry příspěvek/kredity a ty pak využít například právě na nákup vitamínových doplňků.

Roušky a respirátory

Pojišťovna rozšířila možnosti čerpání kreditů ve Vitakartě o příspěvek na ochranné roušky a respirátory. V prohlášení pojišťovna uvádí, že na ně přispívá z Fondu prevence v kapi-

tole Pomůcky pro péči o pohybový aparát, cyklistické přílby a pomůcky pro diabetiky.

Test na přítomnost koronaviru

Kupon na preventivní aktivity pojišťovna rozšířila také o příspěvek na test na nemoc COVID-19. Podmínkou je, aby si test platil pojištěnec sám a byl proveden v laboratoři doporučené Ministerstvem zdravotnictví ČR.

Příspěvky z kuponů na prevenci i Vitakarta kreditů můžete uplatnit například v aplikaci Vitakarta. V ní stačí zmáčknout příslušné tlačítko a nahrát do aplikace čitelnou fotografii dokladu o zaplacení.

Pojišťovna také podporuje projekt telemedicíny. V rámci partnerského programu mohou klienti získat slevu na doplňky stravy například u společnosti GS, Naturalis nebo Top-natur.

RBP, zdravotní pojišťovna

Vitamíny

Dětem a mládeži do 18 let pojišťovna přispívá na vitamíny 100 Kč. Pojištěnci ve věku od 19 do 59 let mohou čerpat příspěvek na léčivé přípravky a doplňky stravy do 500 Kč v případě, že se účastní programu Zdraví 90. Pojištěncům od 60 let výš pojišťovna přispívá na vitamíny a kloubní výživu do 500 Kč ročně. Bezpríspevkovým dárcům krve pojišťovna vydává jedno balení multivitaminů po každém odběru, bezpríspevkovým dárcům plazmy jedno balení po každých dvou odběrech.



Dezinfekce na ruce, roušky, respirátory

RBP, zdravotní pojišťovna kromě příspěvku na nákup vitamínů zařadila i nabídku příspěvku na nákup roušek, respirátorů a dezinfekce rukou do 500 Kč. Naneštěstí pojišťovna akceptuje až doklady s datem od 1. dubna 2020, což vyřadí řadu dokladů pojištěnců, kteří se chtěli předzásobit tímto zbožím, dokud ještě bylo dostupné.

Test na přítomnost koronaviru

Klienti, kteří využívají aplikaci my213, mohou čerpat také příspěvek do 500 Kč na soukromé preventivní vyšetření koronaviru (nehrazené z veřejného zdravotního pojištění) ve vybraných laboratořích a zdravotnických zařízeních.

Pojišťovna také podporuje projekty telemedicíny. V rámci partnerského programu mohou klienti získat slevu například na e-shopu Lékárna AVE, na vitamíny od Walmark nebo produkty Leros.

Vojenská zdravotní pojišťovna

Vitamíny

V rámci programu Zdraví pojišťovna přispívá do 200 Kč na vitamíny a multivitamíny těhotným pojištěnkám a do 200 Kč na vhodné vitamíny také dětem od 2 do 15 let. Bezpríspevkoví dárci za odběry či získání plaket získávají poukazy Flexi Pass, za které lze v lékárně vitamíny nakoupit.

Příspěvek na dezinfekci rukou

Pojišťovna nově zařadila do nabídky příspěvek na dezinfekční přípravek na ruce. Může se jednat o gel, sprej, mýdlo apod. Stejně jako u ostatních pojišťoven není možné příspěvek čerpat na dezinfekci jiného druhu, například dezinfekci

povrchů nebo na suroviny pro výrobu dezinfekčního přípravku.

Příspěvek je možné uplatnit pouze na přípravky kupované od 1. března do 30. dubna 2020. Žádost je nutné podat do 31. 12. 2020.

Klienti mohou v rámci partnerského programu získat výhodněji vitamíny z e-shopu Pilulka.cz a v rámci Bene-Fit klubu pak slevu v e-shopu mojelékárna.cz.

Všeobecná zdravotní pojišťovna

Vitamíny

Všeobecná zdravotní pojišťovna na vitamíny a doplňky stravy přispívá dárcům orgánů.

Žádné nové příspěvky v souvislosti s epidemií koronaviru nezavedla. O případných nových příspěvcích pro naše klienty rozhodne správní rada VZP. Pokud zavedeme nové příspěvky, naši klienti o tom určitě budou informováni, uvedl pro server Měšec.cz mluvčí VLASTIMIL SRŠEŇ.

Účastníci Klubu pevného zdraví mohou v partnerském programu získat slevu na vitamíny z e-shopu GS nebo Pilulka.cz nebo výhodněji koupit produkty z portálu Te-rezia.eu nebo získat slevu od regionálních partnerů.

Zaměstnanecká pojišťovna Škoda

Vitamíny

Pojišťovna přispívá na vitamíny a doplňky stravy bezpríspevkovým dárcům krve a kostní dřeně a držitelům Zlatého kříže a vyšším oceněním.

Na potravinové doplňky a vitamíny mohou klienti získat slevu ve vybraných e-shopech také v rámci partnerského programu.

Zdravotní pojišťovna Ministerstva vnitra ČR

Vitamíny

Na vitamíny a minerály pojišťovna přispívá bezpríspevkovým dárcům krve. Na doplňky stravy mohou klienti dosáhnout v rámci Klubu pojištěnců a v rámci partnerského programu.

Příspěvek na dezinfekci rukou, roušky a respirátory

Pojišťovna rozšířila nabídku příspěvků z fondu prevence. Nově nad rámec běžných příspěvků přidává 300 Kč na nákup dezinfekce, roušek a respirátorů.

Podmínkou však je, abyste předložili účtenku s datem od 1. března 2020.

Termíny pro podání žádosti o příspěvky z fondu prevence pojišťovna prodloužila ze dvou na tři měsíce od data na účtence.

Pojišťovna také nabízí službu tzv. Virtuální kliniky, tedy vyšetření vzdáleným způsobem, dále službu Lékař na telefonu a přispívá na telemedicínu.

Zdroj: <https://www.mesec.cz/clanky/ktere-prispevky-od-zdravotnich-pojistoven-se-vam-ved-budou-hodit/>



Lékařská péče, předpis léků a zdravotnických prostředků, po dobu mimořádných opatření spojených s koronavirovou epidemií.

V souvislosti s mimořádnou situací spojenou s koronavirovou pandemií, s následnou karanténou a s dalšími výjimečnými opatřeními pro většinu obyvatel se objevil velký otazník nad zajišťováním lékařské péče a nad předpisem léků a zdravotnických prostředků pro osoby se zdravotním postižením. Opatřením vlády byla totiž s okamžitou platností zavedena pro většinu obyvatel výrazná omezující opatření ve všech oblastech života. Všechna jsou zavedena s cílem zamezit shromažďování obyvatel ČR a tím omezit a výrazně zpomalit možnost šíření nákazy.

Tato opatření samozřejmě bohužel komplikují běžný občanský život všech lidí v ČR. Na občany se zdravotním postižením, zvláště pak na ty, patřící do nejohroženější skupiny, mají však mnohem nepříjemnější dopad. Tato skupina obyvatel je, společně se seniory, z pohledu ohrožení nejzranitelnější a nejrizikovější. Z toho důvodu také občané se zdravotním postižením většinou dodržují ta nejprísnější karanténní opatření. A to proto, že značná část z nich patří ke skupině, která je koronavirovou infekcí přímo ohrožena na životě. Z uvedených důvodů většinou vůbec nevycházejí z domova a to ani za účelem návštěvy lékaře, zajištění potřebných léků, nebo zdravotnických prostředků. Současně je značně omezena i péče pečujících osob přicházejících zvenčí o ně.

Za tohoto stavu, při nařízení přísných opatření, bylo naprosto jasné, že tato skupina osob začne mít výrazný problém se zajišťováním léků, které musí pacienti dlouhodobě, pravidelně užívat z důvodu jejich chronických onemocnění. Jedná se o léky, u kterých není pokaždé při předpisu nutná osobní návštěva pacienta u lékaře za účelem lékařského vyšetření, neboť se jedná o pravidelné předpisy stále stejných léků, ve stejném množství. Podobná situace nastala i u předpisu některých zdravotnických prostředků. Jedná se zejména o inkontinenční zdravotnické prostředky, zdravotnické prostředky spojené s kompenzací stomií, některé diabetické zdravotnické prostředky (především spotřební materiál), některý obvazový materiál apod.

S ohledem na tuto skutečnost vstoupila NRZP ČR v jednání s Ministerstvem zdravotnictví ČR a vyslovila požadavek, aby byla velmi urychleně tato situace nějak systémově, po dobu výjimečných opatření spojených s koronavirovou pandemií, řešena. **Navrhovali jsme, aby předpis těchto léků a prostředků mohl probíhat bez účasti pacientů elektronickou cestou.** Na základě tohoto požadavku proběhlo jednání mezi Ministerstvem zdravotnictví ČR, Svazem zdravotních pojišťoven ČR a zástupci jednotlivých zdravotních pojišťoven a na tomto jednání byla dohodnuta výjimečná opatření, jak zmíněnou situaci řešit. Uvedené subjekty se dohodly na následujících opatřeních.

Ve vztahu k smluvně poskytované zdravotní péči pro pacienty jsou operativně rozšiřovány smluvní výkony pro infekční převozy pacientů, výkony pro testování infekce koronavirem a zejména jsou zavedena **nejdůležitější opatření pro zmíněnou skupinu obyvatel, a to telefonické a elektronické konzultace s ambulantními lékaři.** Pro všechna smluvní zdravotnická zařízení je garantováno dostatečné financování formou předběžných úhrad a všechny členské zdravotní pojišťovny, sdružené ve Sva-

zdravotních pojišťoven, mohou garantovat solventnost a smluvní flexibilitu pro lékaře. To v praxi znamená následující.

Minimálně po dobu výjimečných opatření spojených s koronavirovou pandemií zdravotní **pojišťovny umožňují neformální předpis léčivých přípravků a zdravotnických prostředků. Ten nově bude možný realizovat na základě telefonické, nebo elektronické konzultace lékaře s pacientem.** Podmínkou je řádný záznam lékaře ve zdravotnické dokumentaci pacienta o proběhlé konzultaci a její formě. **Nově lze tedy o předpis lékaře požádat např. telefonicky, e-mailem, videohovorem, datovou schránkou (má-li ji zřízenou lékař a pacient), SMS zprávou, pomocí chatu a dalšími prokazatelnými formami kontaktu a konzultace.** Po takto realizované konzultaci může lékař pacientovi předepsat vše potřebné. V případě, že není potřeba schvalování revizních lékařů zdravotní pojišťovny, poukaz na zdravotnický prostředek poté zašle v papírové formě na adresu pacienta, předpis na léčivý přípravek je možné zaslat formou e-receptu i elektronicky. V případě nutnosti schválení zdravotnického prostředku zdravotní pojišťovnou bude po předpisu postupováno běžným způsobem, tedy předepisující lékař odešle na pojišťovnu pouze žádanku o úhradu a po jejím schválení teprve vystaví poukaz. V takovém případě lze údajně věc realizovat i tak, že lékař odešle žádanku i poukaz a pojišťovna sama odešle na adresu pacienta již pouze samotný potvrzený poukaz.

Zde NRZP ČR navrhovala i možnost zasílání již vyplněných poukazů na zdravotnické prostředky lékařem elektronicky na e-mail pacienta, nebo do jeho datové schránky (má-li ji zřízenou) a ten by si poukaz následně sám vytiskl. Ale zde nedošlo ke shodě. Pojišťovny i ministerstvo vidí tento postup jako problematický.

Uvedeným, zjednodušeným způsobem si může pacient, který potřebuje zvýšenou ochranu proti možné infekci, zajistit poukaz na zdravotnický prostředek bez nutnosti opustit své obydlí. Bohužel nebylo domluveno, že by lékaři poslali vystavené a již potvrzené poukazy přímo na adresu distributora zdravotnických prostředků. Tento kontakt včetně výběru distributora si tedy musí i nadále provést pacient sám.

V případě léčivých přípravků je situace samozřejmě mnohem jednodušší, neboť zde již elektronizace předpisu formou e-receptu běžně funguje. Zde tedy stačí kontaktovat svého ošetřujícího lékaře, ať už praktického lékaře nebo lékaře specialistu telefonicky nebo jakoukoli další prokazatelnou elektronickou cestou (nejčastěji to však bude nejspíš telefon, SMS a e-mail), lékař vystaví potřebný recept a kód receptu může obratem zaslat pacientovi např. formou SMS, e-mailem a jinou spolehlivě zabezpečenou elektronickou cestou (např. datová schránka). S kódem receptu již pacient osloví konkrétní lékárnou.

Zvolený způsob řešení předpisu zdravotnických prostředků, na kterém se MZ ČR se zdravotními pojišťovnami shodly, sice není stejně snadnou, elektronickou cestou, jakou je e-recept, ale v současné situaci, kdy se zmíněná skupina občanů se zdravotním postižením musí výrazně chránit proti možnosti koronavirové nákazy, je plně funkční a postačující. Není však tak rychlá, jako vydání e-receptu, neboť je nutno využít služeb pošty. S touto sku-

tečností je nutno počítat a potřebné zdravotnické prostředky je tudíž nutno si zajišťovat s předstihem.

Pro lepší informovanost pacientů i ošetřujících lékařů vydala většina zdravotních pojišťoven podrobné instrukce a informace spojené s řešením předpisu a případného lékařského ošetření po dobu státem stanovených karanténních opatření. Tyto informace jsou u většiny zdravotních pojišťoven k dispozici k nahlédnutí na jejich webových stránkách. Pro úplnost zde uvádím společné prohlášení Ministerstva zdravotnictví a zdravotních pojišťoven k přijatým opatřením v souvislosti s COVID-19:

http://www.mzcr.cz/dokumenty/spolecne-prohlasi-ministerstva-zdravotnictvi-a-zdravotnich-pojistoven-k-prijat-18773_1.html

Vedle způsobu předpisu léčivých přípravků a zdravotnických prostředků zdravotní pojišťovny po dobu zmíněné výjimečné situace upravily i některé jiné postupy při realizaci lékařských služeb. A to především s ohledem na to, že značná část ošetřujících lékařů může být povinna zachovávat karanténu. Svým opatřením pojišťovny sledovaly to, aby i tito lékaři mohli i nadále vykonávat svou lékařskou praxi. Zde jim tedy umožňují distanční kontakt (na dálku) s pacienty, zejména pak formou telefonických a dalších elektronických konzultací jejich zdravotního stavu. Součástí těchto konzultací může být samozřejmě i předpis léčivých přípravků a zdravotnických prostředků. Jedinou podmínkou zde však je řádný zápis o proběhlé konzultaci do zdravotnické dokumentace pacienta.

Na základě těchto opatření tak např. může lékař rovněž vystavit i potřebnou neschopenku. Psychiatr může rovněž vykázt potřebnou psychiatrickou konzultaci s osobou s duševním onemocněním, stejnou službu může vykázt i klinický psycholog. S ohledem na to, že v současné situaci jsou osoby s duševním a psychiatrickým onemocněním mnohem více dekompenzovány, pojišťovny umožňují lékařům provádět mnohem častější konzultace. Předpokladem jejich úhrady však je řádný zápis do zdravotnické dokumentace pacienta.

K řešení zmíněných situací jednotlivé pojišťovny přijaly organizační opatření, která jsou běžně veřejně dostupná na webových stránkách pojišťoven. A to jak pro ošetřující lékaře, tak i pro pacienty. Cílem přijatých opatření je, umožnit jednotlivým ošetřujícím lékařům poskytovat potřebnou péči jimi registrovaným pacientům. A to i za předpokladu výrazných omezujících opatření na obou stranách, které byly přijaty v souvislosti s karanténními opatřeními. Je žádoucí, aby nebylo potřeba nahrazovat služby ošetřujícího lékaře jiným kolegou za předpokladu, že má ošetřující lékař nařízenou povinnou karanténu. Zastoupení ošetřujícího lékaře jiným kolegou je možné pouze v případě, že již ošetřující lékař onemocněl a není schopen vykonávat své povolání. V takovém případě zvýšené náklady zastupujícího lékaře pojišťovna zohlední při úhradách této péče. V krajním a ohrožujícím případě je v této situaci možné rovněž využít i služeb zdravotnické záchranné služby.

Pro přesnější informaci zde uvedu několik odkazů na jednotlivé webové stránky zdravotních pojišťoven, kde jsou potřebné informace zveřejněny. Souhrn aktuálně přijatých opatření jednotlivých členských pojišťoven je

k nahlédnutí na následujících adresách jejich webových stránek:

Některé z odkazů na jednotlivé zdravotní pojišťovny uvádíme zde:

VoZP - <https://www.vozp.cz/pro-poskytovatele-zdravotnich-sluzeb-k-covid-19>

ČPZP - <https://www.cpzp.cz/clanek/5642-0-Seznam-opatreni-pro-PZS-v-souvislosti-s-vyskytem-onemocneni-COVID-19.html>

OZP - <https://www.ozp.cz/pro-lekare/opatreni-v-souvislosti-covid-19>

ZPŠ - <https://www.zpskoda.cz/pro-zdravotniky/informace>

ZPMV - <https://www.zpmvcr.cz/lekari/obecne-informace/informace-pro-poskytovatele-zdravotnich-sluzeb-v-souvislosti-s-onemocnenim-covid-19/>

RBP - <https://www.rbp213.cz/cs/informace-proposkytovatele-v-souvislosti-s-covid19/a-1002>

Vzhledem k tomu, že většina osob se zdravotním postižením je klienty naší největší zdravotní pojišťovny VZP ČR, tak zde speciálně uvádím adresu webové stránky, na které tato pojišťovna zveřejnila souhrn svých organizačních opatření.

Ty se nacházejí zde:

<https://www.vzp.cz/poskytovatele/informace-pro-praxi/covid-19>.

Po jejich rozkliknutí je možné si všechna opatření, která nejsou nikterak dlouhá, prostudovat.

Současně tato pojišťovna pro lepší informovanost na svých stránkách na této adrese: <https://www.vzp.cz/o-nas/nejcasteji-resite/tema/informace-ke-covid-19-pro-poskytovatele?topicid=67715> uvádí i odpovědi na nejčastější otázky pacientů související se současnou výjimečnou koronavirovou situací. Tuto adresu je dobré navštívit dříve, než se pacient obrátí s dotazem na kterýkoliv jiný subjekt.

Zde, na tomto místě, mohu alespoň v krátkosti uvést některé z odpovědí, u kterých je předpoklad, že budou občany se zdravotním postižením, kteří jsou pojištěnci VZP ČR, zajímat. U lázeňské péče bude dokončeno již probíhající léčení jednotlivých lázeňských pacientů, nové pacienty však mají lázně zákaz až do odvolání přijímat. Platnost již vystavených poukazů na lázeňskou péči, u kterých nemůže pacient léčbu nastoupit, je prodloužena. Zajímá-li někoho, zda můžou praktičtí lékaři předepsat lék s preskripčním omezením místo nedostupného specialisty, tak zde se s tímto řešením nepočítá. Pojišťovny vytvořily výše uvedené mimořádné podmínky k tomu, aby uvedené léky mohli předepisovat ošetřující lékaři specialisté. V případě prokazatelné nedostupnosti příslušného poskytovatele ambulantní specializované péče zapsané ve zdravotnické dokumentaci pacienta, ve kterém by přerušением léčby mohlo dojít k ohrožení zdravotního stavu pacienta, může v době platnosti mimořádných opatření ke Covid-19 v nezbytném množství léčivé přípravky s indikačními a preskripčními omezeními předepsat i všeobecný praktický lékař nebo praktický lékař pro děti a dorost. Zajímá-li někoho informace o realizaci samotného testu na přítomnost viru Covid-19, tak zde je třeba uvést, že tento výkon zdravotní pojišťovny nehradí, neboť tyto testy jsou hrazeny státem. Tuto zásadu VZP ČR uvádí v organizačním opatření 5/2020.

Věřím, že tato souhrnná informace je pro všechny pojištěnce se zdravotním postižením velmi užitečná a že je dostatečným návodem k řešení současné výjimečné situace ve zdravotnictví. NRZP ČR však bude vývoj situace i nadále pečlivě sledovat a v případě, že by se objevily nějaké problémy, či komplikace pro občany se zdravotním postižením, bude se ihned zasazovat o jejich vyřešení.

Přeji vám všem, abyste současnou nebezpečnou situaci ve zdraví přečkali.

JUDr. Zdeněk Žižka
Legislativní odbor NRZP ČR
specialista na zdravotnickou problematiku

Lékař v mobilu poradí v době pandemie bezpečně a rychle.

13.04. 2020 - 10:19

Nová mobilní aplikace uLékaře.cz propojuje pacienty s více než 300 lékaři a specialisty. Pomáhá lidem řešit zdravotní problémy odkudkoliv a bez zbytečného rizika nákazy koronavirem. I během pandemie COVID-19 lidé řeší běžné zdravotní problémy. Osobní návštěva lékaře je však vzhledem k současné situaci riskantní a kvůli karanténám a přetížení zdravotníků často i nemožná.

Největší česká medicínská online poradna uLékaře.cz už děle než deset let nabízí možnost konzultovat zdravotní potíže s více než 300 lékaři a specialisty na dálku. Dříve pacientům pomáhala pomocí webové aplikace, nyní spustila i novou mobilní aplikaci, která je v České republice ojedinělá. Díky ní je komunikace s lékaři jednodušší a intuitivní.

Na lékařskou prohlídku není potřeba chodit, stačí mít po ruce telefon. Lidé tak mohou řešit své problémy bezpečně, aniž by sebe a své blízké vystavovali riziku, které představují čekárny ordinací.

Konzultace s lékařem online snižuje nebezpečí šíření nemoci a ulevuje vytíženému zdravotnickému systému. Nabízí navíc řešení pro desítky tisíc lidí, kteří nyní nemohou opustit své domovy. „Aktuálně evidujeme nárůst využití našich služeb zhruba o 120 %. Jde o 150-200 konzultací denně a kapacity lékařů stále posilujeme. V nejbližších dnech a týdnech jsme schopni odbavit násobně vyšší množství konzultací,“ říká Martin Pospíšil, výkonný ředitel společnosti uLékaře.cz.

Co poradna nabízí

Pomocí aplikace se lidé mohou na odborníky obrátit s jakýmkoliv zdravotními problémy, včetně těch psychických. Lékaři a specialisté doporučí nejvhodnější léčbu, poradí, které léky lze či nelze kombinovat, nebo srozumitelně vysvětlí lékařské zprávy a výsledky laboratorních testů. Lidé v poradně také mohou získat druhý názor na postup doporučený jejich lékařem nebo se ujistit, že se léčí správně.

„Lidé se nejčastěji radí v souvislosti s kožními či gynekologickými problémy. Někdy potřebují vysvětlit laboratorní výsledky či lékařskou zprávu, ale v ordinaci se nestihli na vše potřebné zeptat.

Často též váhají, zda s problémem je třeba navštívit lékaře nebo to není nutné. Pro všechny případy jsou tady naši lékaři, kteří jim vše ochotně a srozumitelně vysvětlí a nabídnou svůj odborný pohled. Šetříme tak čas pacientům i lékařům,“ objasňuje Martin Pospíšil. Online poradnu využívají také firmy, zdravotní pojišťovny nebo veřejné instituce jako

benefit pro své klienty a zaměstnance.

Nyní uLékaře.cz poskytuje své služby 65 tisícům zaměstnanců velkých firem, jako je Česká spořitelna, Continental, Alza.cz nebo Škoda Auto, a nově také 740 tisícům klientů zdravotní pojišťovny OZP a obyvatelům kraje Vysočina.

Jak poradna funguje



KROK 1: Pacient popíše svůj problém a přiloží fotografie, lékařské zprávy atd.

KROK 2: Do několika hodin se k problému vyjádří praktický lékař.

KROK 3: Pokud je třeba, vyjádří se následně specializovaný lékař.

KROK 4: V případě potřeby se ozve zdravotní sestra a objedná pacienta k osobní návštěvě vhodného lékaře.

Lidé, kteří mají službu zprovozněnou jako zaměstnanecký benefit, ji mohou využívat zdarma pro sebe i pro svoji rodinu.

Aplikace fungovala v testovacím módu od začátku roku 2020. Vzhledem k okolnostem se společnost uLékaře.cz rozhodla spustit ji v ostrém provozu, už nyní ale pracuje na dalším vývoji.

Zaměřuje se především na téma prevence, které je často opomíjené, přestože mnohdy zachraňuje životy. Do budoucna by také chtěla umožnit konzultaci pacienta s lékařem v reálném čase, tedy bez čekání na lékařovu odpověď.

Aplikace je dostupná pro Android i iOS. Více na <https://www.ulekare.cz/mobilni-aplikace>

Aneta Najmanová

Zdroj: <https://www.helpnet.cz/aktualne/lekar-v-mobilu-poradi-v-dobe-pandemie-bezpecne-rychle>

Dluhy nemohou být důvodem odmítnutí poručnictví, zájem dítěte je důležitější.

7. dubna 2020

Ústavní soud potvrdil, že při rozhodování o poručnictví nelze trestat za „hříchy z mládí“. V souladu s názorem zástupkyně ombudsmana Moniky Šimůnkové, vystupující v řízení jako opatrovník desetiletého chlapce s postižením, zrušil Ústavní soud rozhodnutí městského a krajského soudu, které odmítly jmenovat poručnicí ženu, v jejíž láskyplné péči chlapec dlouhodobě žije.

Stěžovatelka pečuje o desetiletého chlapce se sluchovým postižením, poruchou pozornosti a mentálním postižením téměř od jeho narození. Péči ale výrazně ztěžuje fakt, že není chlapcovým zákonným zástupcem. Nemůže tak za něj jednat např. v otázkách školního vzdělávání, udělovat souhlas s poskytnutím zdravotní služby apod. Usilovala tedy o jmenování poručnicí chlapce. Městský soud v Brně i Krajský soud v Brně jí však nevyhověly s tím, že i když je bezúhonná a výchovně způsobilá, o chlapce pečlivě a s láskou pečuje, není pro funkci poručníka vhodná a nezaručuje, že je schopna vykonávat poručnictví v souladu se zájmem dítěte. Důvodem byly podle soudu problémy s hospodařením s financemi, protože stěžovatelka měla s manželem dluhy ve výši více než 300 000 Kč vymáhaných exekutorem. Stěžovatelka s rozhodnutím soudů nesouhlasila

a obrátila se na Ústavní soud. Poukázala mj. i na pochybení stávajícího poručníka, Statutárního města Brna, které v roce 2019 šetřením zjistila veřejná ochránkyně práv.

„Zájem dítěte musí být prvořadým a hlavním hlediskem při jakémkoli rozhodování týkajícím se dětí. V tomto ohledu městský i krajský soud selhaly, jako kdyby ani o dítěti nerozhodovaly. Není možné někoho, kdo léta svědomitě pečuje o dítě s postižením, automaticky označit za nezpůsobilého jednat v zájmu dítěte jen kvůli dluhům z minulosti, navíc postupně spláceným. Jsem proto ráda, že to Ústavní soud napravil a vzal na zřetel zájem chlapce, pro kterého je stěžovatelka téměř celý jeho život nejbližší osobou,“ oceňuje zástupkyně ombudsmana Monika Šimůnková rozhodnutí Ústavního soudu. Sama se na návrh Ústavního soudu stala v tomto řízení opatrovníčkem chlapce, aby byly jeho zájmy u soudu dostatečně chráněny. Ve svém vyjádření pro Ústavní soud zdůraznila, že chlapec z důvodu svého postižení vyžaduje zvláštní péči, které se mu dostává právě od stěžovatelky. Upozornila také, že stěžovatelka k dluhům přistupuje zodpovědně, splácí je a vzdělává se v oblasti finanční gramotnosti. Rodina se osvědčila v rámci projektu dostupného bydlení a na základě toho jí město Brno přidělilo obecní byt. *„Jsem přesvědčena, že svým způsobem života naopak stěžovatelka zaručuje, že je schopna funkci poručníka chlapce řádně vykonávat. V jejím jednání není žádný kalkul, protože chlapec je prakticky nemajetný, takže stěžovatelce jde skutečně o péči o něj. Navrhla jsem proto Ústavnímu soudu, aby zohlednil nejlepší zájem dítěte a stížnosti vyhověl,“* uzavírá zástupkyně ombudsmana.

Ústavní soud dospěl k závěru, že rozhodnutí Městského soudu v Brně i Krajského soudu v Brně o nezpůsobilosti vykonávat poručnictví kvůli dluhům odporují Listině základních práv a svobod a Úmluvě o právech dítěte. Dluhy mohou být důvodem nejmenování poručníkem pouze tehdy, pokud se přihlíží ke všem okolnostem případu, k původu dluhů a postoji dlužníka k nim a rovněž k případným dopadům rozhodnutí na dítě. Nic takového soudy nezohlednily.

Ústavní soud konstatoval, že se stěžovatelka intenzivně snaží dluhy splácet a že tyto dluhy nespovědí o jejím možném minulém sociálně rizikovém jednání (např. gamblerství, alkoholismus, drogová závislost či neplacení výživného), u něhož je třeba posuzovat způsobilost k výkonu poručnictví zvlášť pečlivě. Ústavní soud však zároveň podotýká, že ani takový dluh by automaticky nevyučoval způsobilost k výkonu funkce poručníka.

Podle Ústavního soudu neměly obecné soudy klást důraz na to, co stěžovatelka v minulosti nezvládla, ale na to, že prokázala ochotu obětovat se pro jiného, láskyplně pečovat o dítě s postižením, což obnáší i řadu těžkostí a starostí. Ústavní soud zdůraznil, že vždy je třeba případy posuzovat individuálně a s přihlédnutím ke všem okolnostem. Nelze také trestat za hříchy mládí, každý má právo na druhou šanci.

Zrušením rozsudků se věc vrací k Městskému soudu v Brně k novému rozhodnutí, při němž bude soud vázán právním názorem Ústavního soudu.

Zdroj: <https://www.ochrance.cz/aktualne/tiskove-zpravy-2020/dluhy-nemohou-byt-duvodem-odmitnuti-porucnictvi-zajem-ditete-je-dulezitejsi/>

Jaké speciální výhody mají u VZP dárci krve?

VZP nabízí již řadu let svým klientům, kteří jsou dárci krve (nebo plazmy, krevních destiček a kostní dřeně) několik **benefitů** čistě jen pro ně. Samozřejmě máte možnost využít i další finanční příspěvky z fondu prevence, které v rámci věkové skupiny **"Dospělí"** poskytujeme např. na pohybové aktivity, odvykání kouření, onkologickou prevenci, očkování aj.

Pro aktivní dárcce nabízíme z prostředků fondu prevence vyčleněných na rok 2020 speciální **finanční příspěvek v souhrnné výši až 3 000 Kč**. Z toho až 2 000 Kč můžete získat **na rehabilitační a rekondiční aktivity lázeňského typu** nehrazené z veřejného zdravotního pojištění, např. plavání, masáže, saunu, whirlpool, návštěvu solné jeskyně nebo kryokomory apod. Podmínkou je **předložení dokladu o jednom bezplatném odběru krve** (plazmy/krevních destiček/kostní dřeně) v roce 2020. Už **při dvou odběrech** můžete získat dalších až 1 000 Kč, a to **na dentální hygienu** nebo balíček dentální hygieny.

Novinkou roku 2020 je příspěvek pro neaktivní dárcce, tedy pro ty, kteří letos odběr krve nepodstoupí, ale za dárcovství v minulosti byli oceněni alespoň bronzovou medailí prof. Janského za 10 odběrů. Jim nabízíme částku **500 Kč na rehabilitační a rekondiční aktivity** lázeňského typu nehrazené z veřejného zdravotního pojištění. Není ale možné čerpat ve stejném kalendářním roce oba druhy příspěvku – jak pro neaktivní dárcce, tak pro aktivní dárcce.

Druhé přímé zvýhodnění pro dárcce krve nabízíme už řadu let u **cestovního pojištění** léčebných výloh s limitem 3 mil. korun, které poskytuje naše dceřiná společnost Pojišťovna VZP, a. s. (PVZP). Při uzavření smlouvy cestovního pojištění **na klientském pracovišti VZP** si může bezpříspěvkový dárcce krve vybrat buď **zdarma cestovní pojištění léčebných výloh na 35 dní** za jeden kalendářní rok, nebo **zvýhodněnou sazbu ročního cestovního pojištění** pro opakované pobyty v cizině. Na tento benefit dosáhnou bez problémů všichni dárci, kteří darovali krev více než 10x v životě – držitelé Janského plakety nebo Zlatého kříže na něj totiž mají nárok, aniž by darovali v daném kalendářním roce krev. Ostatní dárci musí splnit podmínku, že absolvovali dva bezpříspěvkové odběry krve za posledních 365 dní, nebo tři bezpříspěvkové odběry v období uplynulých dvou let, z toho jeden z nich za posledních 365 dní.

Další výhody můžete získat díky členství v našem **Klubu pevného zdraví**. **Smluvní partnery klubu** najdete po celé republice a slevy se týkají nejrušnějších oblastí, například zdravé výživy, sportu, hubnutí, cestování, levněji pořídíte i sportovní oblečení a boty, léčivé přípravky a zdravotnické prostředky včetně brýlí, dokonce i knihy nebo vybavičku pro děti aj.



Vlastimil Sršeň
tiskový mluvčí

Stanovisko Ministerstva vnitra k posuzování běhu lhůt v oblasti veřejné správy v době trvání nouzového stavu.

(vyhlášeného usnesením vlády č. 194 ze dne 12. března 2020, v souladu s čl. 5 a 6 ústavního zákona č. 110/1998 Sb., o bezpečnosti České republiky, pro území České republiky z důvodu ohrožení zdraví v souvislosti s prokázáním výskytu koronaviruna území České republiky)

Správní řád^[1] jako obecný procesní předpis pro výkon působnosti správních orgánů v oblasti veřejné správy přímo neřeší otázku běhu procesních lhůt v době vyhlášeného nouzového stavu. Nouzový stav je přitom provázen řadou opatření omezujících ze zdravotních důvodů pohyb osob i činnost řady institucí, které ztěžují nebo znemožňují dodržení lhůt vyplývajících ze zákona. Z těchto důvodů Ministerstvo vnitra doporučuje, aby správní orgány při posuzování běhu lhůt postupovaly následujícím způsobem:

1. Lhůty pro adresáty veřejné správy

V případě lhůt stanovených zákonem nebo na základě zákona k učinění úkonu vůči správnímu orgánu může být **trvání nouzového stavu v řadě případů důvodem pro prominutí zmeškání úkonu** (§ 41 správního řádu). Nouzový stav, respektive krizová opatření nařízená v souvislosti s nouzovým stavem, která mohou omezit možnost učinit úkon v požadované lhůtě z důvodu omezeného pohybu osob, mají povahu závažných důvodů, které nastaly bez zavinění účastníka řízení ve smyslu § 41 odst. 4 správního řádu.^[2] Správní orgán však musí i v této situaci provádět individuální hodnocení případů. Prominutí zmeškání úkonu bude na místě vždy v případech, kdy úkon vyžaduje osobní účast, přičemž osoba by dostavením ke správnímu orgánu vystavovala sebe i ostatní osoby zvýšenému riziku nákazy. Důvodem pro prominutí zmeškání úkonu může být zpravidla též ztížená možnost učinit podání poštou. V těchto případech lze nouzový stav hodnotit obecně jako závažný důvod bez potřeby podrobnějšího dokazování.

Naproti tomu v případech, kdy má účastník řízení k dispozici datovou schránku a daný úkon (např. odvolání) mohl učinit ve stanovené lhůtě, vyhlášení nouzového stavu nebude bez dalšího důvodem pro prominutí zmeškání úkonu. V těchto případech je tedy na účastníkovi, aby svou žádost řádně odůvodnil.

Správní řád v § 41 odst. 2 stanoví, že *požádat o prominutí zmeškání úkonu účastník může do 15 dnů ode dne, kdy pomíнула překážka, která podatelé bránila úkon učinit. S požádáním je třeba spojit zmeškaný úkon, jinak se jím správní orgán nezabývá.*

Po ukončení doby trvání nouzového stavu bude běžet lhůta **15 dnů pro požádání** o prominutí zmeškání úkonu účastníka, s nímž musí být spojen zmeškaný úkon.

O tomto právu je vhodné adresáty veřejné správy vhodným způsobem **poučít**. Ministerstvo vnitra v této souvislosti doporučuje zveřejnit informace o možnosti požádat o prominutí zmeškání úkonu společně s informacemi o omezení výkonu jednotlivých agend.

Správní orgán o **prominutí zmeškání úkonu rozhoduje usnesením**, které bude obsahovat pouze stručné odůvodnění odkazující na vyhlášení nouzového stavu, který bránil účastníkovi řízení v provedení úkonu. Správní orgán může jedním usnesením prominout více úkonů v rámci téhož řízení.

Usnesení o prominutí zmeškání úkonu se oznamuje všem účastníkům řízení, kteří proti němu mohou podat odvolání.

Prominout zmeškání úkonu nelze v případě, že zákon prominutí takového úkonu výslovně vylučuje. Správní orgán zmeškání úkonu dále **nepromine, je-li zjevné, že by újma, která by byla způsobena dotčením práv nabytých v dobré víře nebo dotčením veřejného zájmu, převýšila újmu hrozící podatelé** (§ 41 odst. 5 správního řádu). Půjde zejména o úkony, jejichž učinění je nezbytné pro ochranu veřejného zdraví. *Usnesení, kterým správní orgán zmeškání úkonu nepromine, se oznamuje pouze podatelé* (§ 41 odst. 7 správního řádu), tj. tomu, kdo o prominutí zmeškání požádal, a pouze ten se bude moci proti tomuto usnesení odvolat.

Ustanovení o prominutí zmeškání úkonu lze využít přiměřeně na základě § 154 správního řádu i **při postupech podle části čtvrté správního řádu** (při vydávání vyjádření, osvědčení a sdělení). Správní orgán tedy i při těchto postupech přihlíží při posuzování běhu lhůt k vyhlášenému nouzovému stavu, nicméně vzhledem k méně formalizovanému postupu při vydávání těchto úkonů se v tomto případě **nevyžaduje vydávání usnesení** o ne/prominutí zmeškání úkonu. V případě, že nelze prominout zmeškání úkonu podle části čtvrté správního řádu, správní orgán uvedomí podatele o této skutečnosti pouhým sdělením.

2. Lhůty pro správní orgány

Lhůty stanovené zákonem pro provedení úkonu správního orgánu mají **zpravidla pořádkový charakter**. Správní orgány v souladu s usnesením vlády ze dne 15. března 2020 č. 217 soustředí své zdroje na agendy, jejichž výkon musí být bezpodmínečně kontinuálně zajišťován, a to zejména k zajištění chodu veřejné správy a služeb veřejné správy v nezbytně nutném rozsahu a plnění úkolů vlády České republiky směřujících k dosažení cílů nouzového stavu. Ostatní agendy vykonávají v omezeném rozsahu.

K výše uvedenému by měly nadřízené správní orgány přihlídnout při posuzování případné nečinnosti. V této souvislosti doporučujeme, aby nadřízené správní orgány omezily nebo odložily postup podle § 80 odst. 4 správního řádu.^[3] Vzhledem k omezené činnosti správních orgánů by tyto nástroje nemohly splnit svůj účel, a jednalo by se proto o nadbytečnou administrativní zátěž, která by s ohledem na objektivní skutečnosti nepřispěla ke zlepšení faktického výkonu veřejné správy.

Výše uvedené se neuplatní u lhůt propadného charakteru, nebo lhůt, s jejichž uplynutím, zákon spojuje určitý následek (např. fikci rozhodnutí apod.). V těchto případech závisí na konkrétním zákoně, zda upravuje případné výjimky odůvodňující prodloužení stanovené lhůty, které by bylo možné vztáhnout na úkony učiněné v době trvání nouzového stavu.

Zpracoval Odbor legislativy a koordinace předpisů Ministerstva vnitra Praha 19. 3. 2020

^[1] Zákon č. 500/2004 Sb., správní řád, ve znění pozdějších předpisů.

^[2] § 41

(4) *Správní orgán promine zmeškání úkonu, prokáže-li podatel, že překážkou byly závažné důvody, které nastaly bez jeho zavinění.*

§ 80

(4) Nadřízený správní orgán může

a) přikázat nečinnému správnímu orgánu, aby ve stanovené lhůtě učinil potřebná opatření ke zjednatí nápravy nebo vydal rozhodnutí,

b) usnesením převzít věc a rozhodnout namísto nečinného správního orgánu,

c) usnesením pověřit jiný správní orgán ve svém správním obvodu vedením řízení, nebo

d) usnesením přiměřeně prodloužit zákonnou lhůtu pro vydání rozhodnutí, lze-li důvodně předpokládat, že správní orgán v prodloužené lhůtě vydá rozhodnutí ve věci, a je-li takový postup pro účastníky výhodnější; přitom přihlíží ke lhůtám uvedeným v § 71 odst. 3.

(5) Postup uvedený v odstavci 4 písm. b) a c) nelze použít vůči orgánům územních samosprávných celků při výkonu samostatné působnosti.

(6) Usnesení podle odstavce 4 se oznamuje správním orgánům uvedeným v odstavci 4 písm. b) až d) a účastníkům uvedeným v § 27 odst. 1; ostatní účastníci se o něm vyzoumí veřejnou vyhláškou. Usnesení nadřízený správní orgán vydá i v případě, že žádosti účastníka podle odstavce 3 věty druhé nevyhoví; toto usnesení se oznamuje pouze tomuto účastníkovi; proti tomuto usnesení se nelze odvolat.

Zdroj: <https://www.mvcr.cz/clanek/stanovisko-ministerstva-vnitra-k-posuzovani-behu-lhut-v-oblasti-verejne-spravy-v-dobe-trvani-nouzoveho-stavu.aspx>

Subjekty správního řízení :

- Správní orgány - rozhodují
nutno řešit příslušnost :
 - věcnou
 - místní
 - funkční
- Účastníci řízení
tj. FO nebo PO
o jejichž právech a
povinnostech je
rozhodováno

Důchodová poradna.

Rád bych, kdybyste mi odpověděl na následující: Vím, že invalidní důchodce ve 3. stupni invalidity má nárok na 70 dní nemocenské. Chápu dobře to, že osoba, která byla nemocná téměř 2 roky a je jí od určitého data přiznán zpětně invalidní důchod 3. stupně, bude doplácet nemocenskou až od 71. dne po datu přiznání 3. stupně invalidity do ukončení podpůrní doby?

Přeplatek na nemocenskou při zpětném přiznání invalidního důchodu 3. stupně

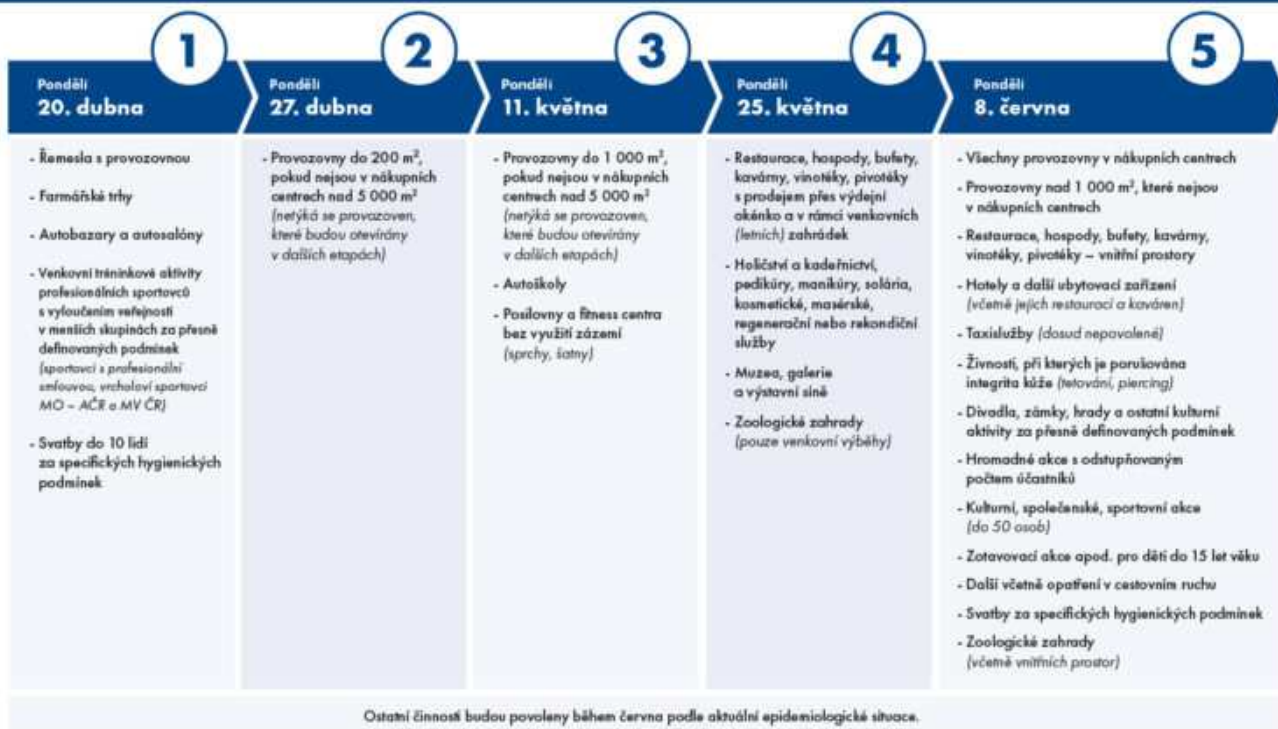
Je třeba rozlišovat dvě situace:

Pokud je invalidní důchod nově přiznáván (tj. žádný stupeň invalidního důchodu nebyl dosud přiznán) a datum vzniku spadá do doby trvání dočasné pracovní neschopnosti, invalidní důchod (výplata invalidního důchodu) se přiznán až od skončení výplaty nemocenských dávek. K žádnému přeplatku tedy nedochází a invalidní důchod navazuje na nemocenskou.

Pokud dochází ke zvýšení invalidního důchodu na 3. stupeň (což je podle předchozích dotazů váš případ), náleží nemocenská po dobu 70 dní ode dne změny stupně invalidity, který stanovil posudkový lékař. Pokud byla nemocenská vyplácena po delší dobu, vzniká **za období po 70. dni** pobírání nemocenské současně s invalidním důchodem pro invaliditu III. stupně k přeplatku na nemocenském, který je zúčtován s doplatkem důchodu. Přeplatek tak skutečně vzniká až od 71. dne.

Zdroj: <https://poradna.naseduchody.cz/preplatek-na-nemocenske-pri-zpetnem-priznani-invalidniho-duchodu-3-stupne/>

HARMONOGRAM UVOLNĚNÍ PODNIKATELSKÝCH A DALŠÍCH ČINNOSTÍ



Zdroj: http://www.brnotoday.cz/kdy-se-co-uvolni-vlada-predstavila-plan/?fbclid=IwAR2GiHMhPOILWNI_Q_5nYAOC5_nzdOh-M3QqICgPYV2ryGpzF4zWawNIRd0

ROSKA Brno-město

Ahoj sportovci.

Jak tak koukám, na internetu se protrhl pytel s nejrůznějšími návody na cvičení. To není na škodu, vyzkoušejte, co Vám vyhovuje. Hlavně nezapomínejte na správné držení páteře, pevné břicho a záda. Ono je to vlastně stejně všechno na jedno brdo. Jóga, Pilates, Smíšek, Čapová, Mojžíšová, Bobat, Cabat.....no, nebudu vás zdržovat a zase zkusím obohatit váš cvičebníček.

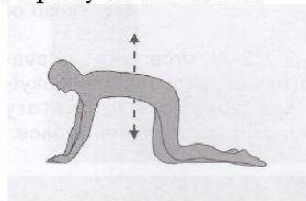
Tentokrát to zkusíme na všech čtyřech.

1. Tygří dech (mnozí znají z jógy).

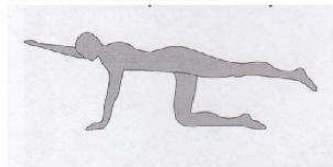
Ruce i stehna jsou kolmo k podložce, opíráme se o dlaně a kolena. Dlaně na šířku ramen, kolena na šířku pánve, hlava v prodloužení páteře. S nádechem páteř prohne, s výdechem vyhrbíme.

POZOR. Při vyhrbení podsazujeme pánev, tzn. podbříšek protlačujeme k bradě.

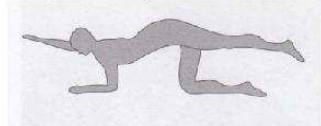
Lopatky držíme u sebe.



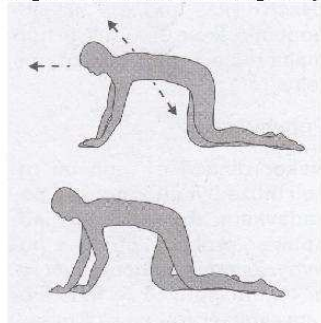
2. Střídavě protahujte dopředu nataženou ruku, dozadu nataženou nohu. Pokud se podaří, můžeme to zkusit křížem, tzn. levá ruka, pravá noha a naopak. Břicho pevné, záda pevná, nezakláníme hlavu.



3. Otrlejší mohou zkusit to samé, ale opření o předloktí, lokty pod rameny, dlaně na podložce.

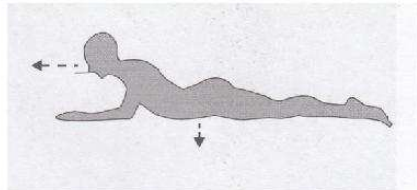


4. Napřímíme paže, zkontrolujeme břicho a záda, přenášíme váhu dopředu, dozadu, nalevo, napravo. Zkusíme lézt po čtyřech.

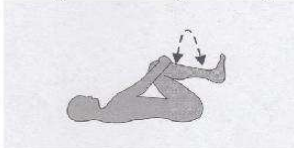


5. Opřeme se o předloktí, spustíme se na břicho. Nohy jsou natažené mírně od sebe, jestli to půjde, špičky míří k sobě. Vytáhneme se z beder, ramena odtáhneme od uší a vysuneme bradu dopředu. S výdechem zpevníme hýždě a podbříšek protlačíme do podložky.

S nádechem uvolníme.



6. Lehneme si na záda, kolena přitáhneme k hrudníku a chytíme se za ně. Převalujeme se ze strany na stranu, masírujeme si páteř o podložku.



Tahle sestava je poněkud náročnější na ramena a kolena, tak mezi cviky hojně odpočívejte nebo si podložte břicho gymnastickým míčem.

Ivana

Jaro

Procházka jarní přírodou v jižní části Moravského carstu. Návštěva jeskyně Pekárna, která je moravským protějškem slavné jeskyně Altamira ve Španělsku.

Bison; obraz v jeskyni Pekárna



8 dubna proběhla úplňková akce k focení. Lepší by bylo fotografovat měsíc o den dříve, 7 dubna, aby krajina dobře osvětlila zapadajícím sluncem. Jednou jsem přišel pozdě na dobré fotografování. Jako střeleckou lokalitu jsem zvolil malý kopec nedalekou vesnicí Velatice, 6 km od mého místa, jak letí vrána.

Musím zápasit s téměř bez světla v krajině; zaměření bylo také problematické, protože jsem měl foťák, se kterým nejsem zvyklý fotit. Velmi dlouhé expozice, třesení stativu ve větru, studené podmínky atd. Byla to výzva a dobrodružství sama o sobě! Takže další šance na focení úplňku bude 7 května!



Foto: Otto Hauck

Poznámka redakce:

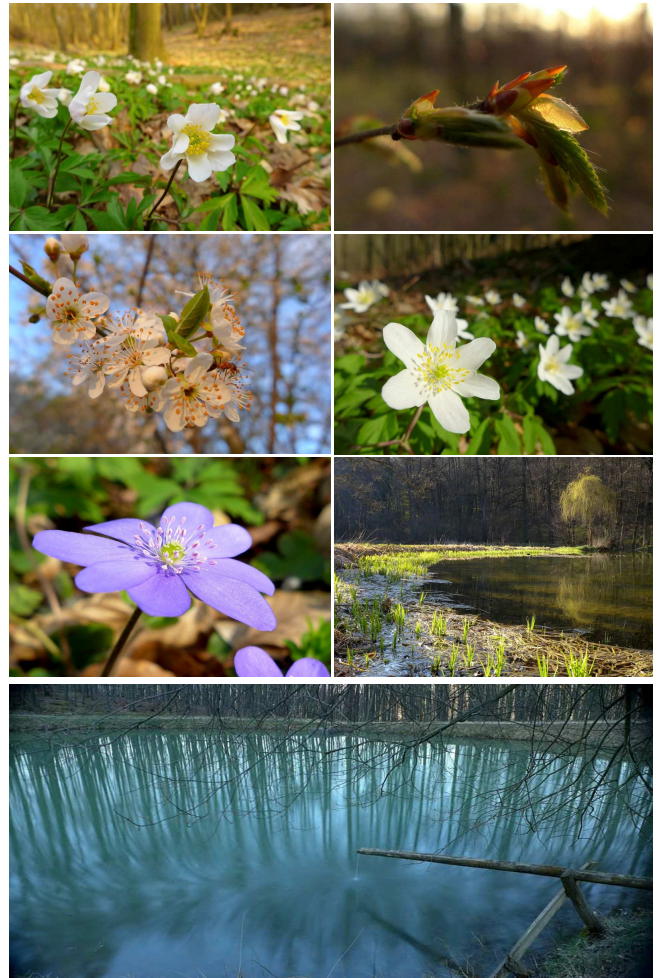
V 90. letech navštívil Pákistán, Indii a Nepál. Na svých cestách zjistil, že nejsvobodnější je člověk v rumunských Karpatech. Již od dětství má nejraději toulky horami s batohem na zádech a s fotoaparát v ruce. Jazyky: rumunština, angličtina a čeština

**Státní úřad inspekce práce dohlíží na dodržování
 pracovněprávních předpisů i v době stavu nouze**

Kontrolní činnost ze strany orgánů inspekce práce probíhá i v současné době, orgány inspekce práce se však snaží přistupovat k zahajování kontrol s maximální mírou obezřetnosti a kontrolami řešit pouze závažné případy nasvědčující úmyslnému porušování pracovněprávních předpisů a naopak nešikanovat zaměstnavatele rutinní kontrolní činností.

Státní úřad inspekce práce si je vědom velmi složitosti postavení řady zaměstnavatelů, které však nemůže vést k situacím, kdy jsou zaměstnancům upírána nebo krácena jejich základní práva vyplývající z pracovněprávních předpisů. Zákoník práce, a v něm ukotvená práva zaměstnanců, platí i v době nouzového stavu. Jejich nedodržování může mít v období stavu nouze ještě negativější dopady na zaměstnance, než kdy jindy.

V těchto dnech jsou proto vybranými oblastními inspektory práce zahajovány kontroly vybraných zaměstnavatelů (zejména agentur práce). Impulsem k provedení těchto kontrol jsou podněty ke kontrole podané zaměstnanci z řad cizích státních příslušníků, které jsme v tomto období obdrželi, a které upozorňují na závažná porušení právních předpisů v oblasti odměňování a ukončování pracovních poměrů, a to především ve Středočeském, Jihoomoravském, Plzeňském a Ústeckém kraji.

Tiskové oddělení MPSV
Dubnovým objektivem Ing. E. Sedláčkové.

soukromý archiv autorky
**Dokládání příjmů k nároku na některé dávky dočasné
 nebude potřeba. Senát návrh také podpořil**

Změny v oblasti sociálních dávek dnes podpořil Senát. Lidé pobírající přidavek na dítě, příspěvek na bydlení nebo zvýšený příspěvek na péči nebudou muset Úřadu práce ČR dokládat pro nárok na výplatu ve 2. a případně i ve 3. čtvrtletí své aktuální příjmy a náklady na bydlení. Automaticky jim bude přiznána stejná výše dávek jako pro první tři měsíce roku 2020. Tyto dočasné změny, platné po dobu trvání mimořádných opatření, mohou pomoci velké skupině osob, které by vzhledem k mimořádné situaci mohly být ohroženy výpadkem výplaty dávek.

Při stanovení výše a výplaty uvedených dávek na 2. a případně i 3. kalendářní čtvrtletí roku 2020 se tak bude vycházet z údajů o příjmech a nákladech, které byly doloženy na 1. čtvrtletí roku 2020. Jedná se tedy o automatické prodloužení přiznaných dávek ve stejné výši. Pokud během mimořádných opatření vznikne nárok na zvýšení dávek, stačí tyto změny doložit, jakmile to bude možné. ÚP ČR to zohlední od měsíce, ve kterém tuto informaci dostane.

Zjednoduší se také administrativa v oblasti nepojistných sociálních dávek. Lidé mohou poslat žádosti a další podklady elektronickou formou bez zaručeného podpisu. Úřad práce ČR bude navíc rovnou vydávat oznámení nebo rozhodnutí ve věci.

Návrh nyní zamíří k podpisu prezidenta republiky.

Tiskové oddělení MPSV
Obsah

Otázka týdne.	1
Můžou vás vyhodit z práce během karantény	2
7 změn, které s sebou přineslo moratorium exekucí a insolvenčí.	3
Problémy v práci v předdůchodovém věku	3
Komunikujte s námi elektronicky	
Které příspěvky od zdravotních pojišťoven se vám teď budou hodit?	5
Lékařská péče, předpis léků a zdravotnických prostředků, po dobu mimořádných opatření spojených s koronavirovou epidemií	7
Lékař v mobilu poradí v době pandemie bezpečně a rychle	9
Dluhy nemohou být důvodem odmítnutí poručnictví, zájem dítěte je důležitější	9
Jaké speciální výhody mají u VZP dárci krve?	10
Stanovisko Ministerstva vnitra k posuzování běhu lhůt v oblasti veřejné správy v době trvání nouzového stavu	11
Důchodová poradna	12
Harmonogram uvolnění podnikatelských a dalších činností	12
Roska Brno – město	13
Jaro	14
Tisková zpráva MPSV	15
Tisková zpráva MPSV	15
Dubnovým objektivem Ing. Evy Sedláčkové	15
O nás.	16



KDO JSME

Svaz tělesně postižených v České republice z. s. městská organizace Brno je samostatnou, nezávislou organizací, která sama o sobě a dále prostřednictvím svých organizačních jednotek jako samostatných právnických osob pomáhá zajišťovat potřeby zájmy členů a zdravotně znevýhodněných osob. Je občanským sdružením založeným podle zákona č. 83/1990 Sb., o sdružování občanů. Poskytuje odborné sociální poradenství a sociálně aktivizační služby pro seniory a osoby se zdravotním postižením.

Organizace STP ČR z. s. ve městě Brně reprezentuje městská organizace, pod kterou spadá 9 místních organizací.

Místní organizace sdružují své členy, s nimiž realizují činnosti v oblasti ozdravné, kulturně společenské, vzdělávací, poznávací i informační, vedoucí k aktivnímu společenskému životu. Pravidelná setkávání členů jednotlivých místních organizací jsou orientována na společné sdílení informací, novinek, zážitků a řešení osobních záležitostí.

Poslání Svazu tělesně postižených

Posláním Svazu je prostřednictvím poskytovaných služeb zvyšovat a udržovat informovanost osob se zdravotním postižením, podporovat jejich nezávislost a samostatnost a napomáhat jim ke zvýšení či udržení kvality života.

Co nabízíme

Odborné sociální poradenství.
Aktivizační služby pro seniory a osoby se zdravotním postižením.

Zásady poskytování služeb

Profesionalita.
Bezplatnost.
Důstojnost a diskretnost.
Respektování potřeb uživatelů.



Naše služby

I. Odborné sociální poradenství

II. Aktivizační služby pro seniory a osoby se zdravotním postižením.

Odborné sociální poradenství

Svaz tělesně postižených v České republice, z. s. městská organizace Brno prostřednictvím poskytovaných služeb zvyšuje a udržuje informovanost osob se zdravotním postižením, podporuje jejich nezávislost a samostatnost a napomáhá jim ke zvýšení či udržení kvality života.

Poradna poskytuje individuální telefonické, e-mailové nebo osobní odborné sociální poradenství. Služby poskytuje ambulantní i terénní formou.

Svaz tělesně postižených v České republice z. s. městská organizace poskytuje svoji registrovanou službu od pondělí do pátku v čase od 7:00-15:00 hodin.

Aktivizační služby

Svaz tělesně postižených v České republice z. s. městská organizace poskytuje své registrované služby pondělí, středa, čtvrtek, pátek v čase od 7:00-15:00 hodin; úterý v čase 7:00-18:00 hodin.

Uživatelé mohou službu navštěvovat dobrovolně, anonymně a zdarma.

Program služby je zaměřen na nabídku:

- výchovně vzdělávacích a aktivizačních činností
- zprostředkování kontaktu se společenským prostředím
 - sociálně terapeutické činnosti
- pomoc při uplatňování práv, oprávněných zájmů a při obstarávání osobních záležitostí

Nabízené služby jsou realizovány v průběhu celého roku.

Komu jsou služby určeny?

Služby jsou určeny osobám s tělesným postižením a seniorům, bez rozdílu rozsahu postižení.

Služby nejsou vázány na členství v organizacích tělesně postižených.

Dále nabízíme

Zapůjčení kompenzačních pomůcek.

Areál bývalé Mosilany, Křenová 19, Brno.

Bezbariérový přístup, možnost parkování.

Katalog kompenzačních pomůcek najdete na www.stp-brno.cz

Zpravodaj Svazu tělesně postižených v České republice z. s. krajské organizace Jihomoravského kraje se sídlem v Brně. Adresa redakce Mečová 5, 602 00 Brno, telefon: 542 212 657, e-mail: stp.ko.jmk@seznam.cz

Číslo, den, měsíc a rok vydání 64/15/04/2020 evidenční číslo periodického tisku přidělené ministerstvem kultury MK ČR E10389.

Příspěvky zasílejte na adresu redakce do desátého dne v měsíci. Nevyžádané příspěvky redakce nevrací a mohou být použity v příštích číslech.