



Z obsahu:

- *Otázka*
- *Kdo má nárok na starobní důchod v roce 2016*
- *Odpovědi na nejčastější dotazy k výplatě jednorázového příspěvku důchodci*
- *Občanské průkazy, cestovní pasy, evidence obyvatel – změny od 1.1.2016*
- *Sociální pojištění v roce 2016 v deseti číslech*
- *Zdravotní pojištění v roce 2016 v jedenácti číslech*
- *Sociální dávky*
- *Poplatek za komunální odpad*
- *STP v ČR, o.s., Místní organizace Starý Lískovec*
- *ROSKA BRNO-město*
- *Vánoční jarmark Slovanské náměstí Brno*
- *Vánoční setkání Ergoterapie*
- *Nabídka pracovní pozice*
- *O nás*

Otázka

Je někde stanovena povinnost chodit na preventivní prohlídky?

Odpověď

Ano, tato povinnost je uložena zákonem, a to zákonem o veřejném zdravotním pojištění. Ten v § 12 uvádí: **"Pojištěnec je povinen ... e) podrobit se na vyzvání preventivním prohlídkám,** pokud tak stanoví tento zákon nebo obecně závazné právní předpisy".

Až **při opětovném nesplnění povinnosti podrobit se preventivní prohlídce** podle § 12 písm. e) však může příslušná zdravotní pojišťovna (podle § 44 zmíněného zákona) uložit pojištěnci **pokutu do výše 500 Kč.** Pokutu lze uložit do jednoho roku ode dne, kdy zdravotní pojišťovna zjistila porušení nebo nesplnění povinnosti, nejdéle však do tří let ode dne, kdy k porušení nebo nesplnění povinnosti došlo.

V zákoně ale není specifikováno, **kdo** má pojištěnce k prohlídce vyzvat. Tedy zda lékař (poskytovatel zdravotních služeb), nebo zdravotní pojišťovna, nebo snad někdo jiný.

V minulosti řešil povinnost chodit na preventivní prohlídky dnes již zrušený zákon č. 20/1966 Sb., o péči o zdraví lidu, a podle něj povinnost zvat na prohlídky měla zdravotnická zařízení. Můžeme připomenout jeho ustanovení, že "zdravotnická zařízení pečují aktivně o zdraví obyvatelstva zejména prevencí nemocí..." a že **"každý je povinen podrobit se** v rámci dispenzární péče nebo obecně prováděných preventivních akcí podle směrnic ministerstva zdravotnictví **na vyzvání příslušných zdravotnických zařízení preventivním prohlídkám,** vyšetřením a diagnostickým zkouškám, které nejsou spojeny s nebezpečím pro zdraví". Zákon ovšem neukládal žádné sankce za nesplnění dané povinnosti.

Zákon o péči o zdraví lidu byl zrušen zákonem č. 372/2011 Sb., o zdravotních službách, který ale už neobsahuje ani ustanovení o povinnosti pacienta podrobit se preventivním prohlídkám, ani povinnost poskytovatele zdravotních služeb zvat na ně.

Můžeme zopakovat, že preventivní prohlídky patří podle zákona o veřejném zdravotním pojištění mezi plně hrazené služby. V návaznosti na preventivní prohlídky jsou realizovány preventivní screeningové programy zaměřené na včasné odhalení onkologických onemocnění – rakoviny prsu, rakoviny děložního hrdla a rakoviny střev a konečníku. Zde se v současné době projevuje výrazně pozitivní vliv toho, že zdravotní pojišťovny začaly své klienty na tyto prohlídky aktivně zvat.

Mgr. Oldřich Tichý

vedoucí tiskového oddělení a tiskový mluvčí

Kdo má nárok na starobní důchod v roce 2016

Občané, kteří v roce 2016 dosáhnou důchodového věku a získají potřebnou dobu pojištění alespoň 32 let, mohou podat žádost o starobní důchod. Důchodového věku dosahují v roce 2016 muži narození v roce 1953, bezdětné ženy narozené v lednu až srpnu 1954, ženy narozené v lednu až srpnu 1955, které vychovaly jedno dítě, ženy narozené v lednu až srpnu 1956, které vychovaly dvě děti, ženy narozené v lednu až srpnu 1957, které vychovaly tři či čtyři děti, a ženy narozené v lednu až srpnu 1958, které vychovaly pět a více dětí. Česká správa sociálního zabezpečení (ČSSZ) proto připomíná, jak se žádost o důchod podává, a informuje, co se mění ve výpočtu důchodu v roce 2016.

Rozhodnutí, zda odejít do starobního důchodu, záleží na samotném občanovi. Jedná se o jeho právo, nikoliv povinnost. Také termín, od kterého chce důchod přiznat, si volí sám žadatel. Dosažení důchodového věku není důvodem k ukončení zaměstnání či podnikání. To znamená, že člověk, který se rozhodne dále pracovat, může pokračovat ve výdělečné činnosti i po vzniku nároku na starobní důchod. Tzv. „přesluhování“ je možné si navyšovat procentní výši důchodu.

Rozhodne-li se občan podat žádost o důchod, musí se dostavit na příslušnou okresní (v Praze Pražskou, v Brně Městskou) správu sociálního zabezpečení (dále jen OSSZ) podle místa trvalého pobytu. Do žádosti o důchod je třeba uvést a ověřit mnoho údajů, proto ji s žadatelem vyplňuje pracovník důchodového oddělení. Ten, kdo si pro tento důležitý úkon chce sjednat konkrétní termín, má možnost využít službu online objednávání na webu ČSSZ: <http://objednani.cssz.cz/>. Na OSSZ je však možné přijít i bez předchozího objednání kdykoliv během úředních hodin.

Žádost o starobní důchod je možné podat nejdříve čtyři měsíce před požadovaným dnem přiznání důchodu. Za občany, kteří vzhledem ke svému zdravotnímu stavu nemohou podat žádost o důchod sami, mohou s jejich souhlasem a na základě potvrzení lékaře o jejich zdravotním stavu podat tuto žádost jejich rodinní příslušníci.

Co se pro rok 2016 ve výpočtu starobního důchodu mění

Základní výměra důchodu v roce 2016 činí 2 440 Kč měsíčně. Procentní výměra důchodu činí za každý celý rok důchodového pojištění získaný do doby nároku na důchod 1,5 % výpočtového základu. Pro stanovení výpočtového základu je důležitý osobní vyměřovací základ, tj. měsíční průměr všech příjmů dosažených v rozhodném období. Rozhodné období je u důchodů přiznaných v roce 2016 období let 1986 až 2015. Pro stanovení výpočtového základu z osobního vyměřovacího základu platí v roce 2016 dvě redukční hranice: I. redukční hranice – 11 883 Kč a II. redukční hranice – 108 024 Kč. Výpočtový základ se z osobního vyměřovacího základu stanoví tak, že částka do I. redukční hranice náleží v plné výši, z částky nad I. do II. redukční hranice náleží 26 %, k částce nad II. redukční hranice se nepřihlíží.

Lidé snadno pomocí důchodové kalkulačky ČSSZ zjistí, jaký je jejich důchodový věk, kdy ho dosáhnou, jakou musí získat dobu pojištění a mohou si spočítat orientační výši svého důchodu. Údaje, které se dosazují do kalkulačky

(délka doby pojištění a výdělků), získají z informativního listu důchodového pojištění, o jehož zaslání mohou ČSSZ jednou ročně zdarma požádat, nebo nahlédnutím do svého „konta“ pojištění online na ePortálu ČSSZ.

Zabezpečení v nemoci

Poživatelé starobních důchodů (stejně jako poživatelé invalidních důchodů pro invaliditu třetího stupně), kteří při pobírání důchodu dále pracují a jsou účastní nemocenského pojištění, mají podle zákona o nemocenském pojištění zkrácenou podpůrnou dobu pro výplatu nemocenského. Nemocenské se jim vyplácí od 15. dne trvání dočasné pracovní neschopnosti nejvýše po dobu 70 kalendářních dnů v rámci jednoho kalendářního roku, a to i pokud v tomto roce bylo pracovních neschopností více. Současně také platí, že se jim nemocenské vyplácí nejdéle do dne skončení zaměstnání. Důvodem zkrácené podpůrné doby pro nemocenské je skutečnost, že nemocenské při dočasné pracovní neschopnosti nahrazuje částečně ušlý příjem, poživatel důchodu je však zabezpečen vypláceným důchodem.

Více informací o podmínkách nároku na starobní důchod, jeho výši a výpočtu lze získat na webu ČSSZ www.cssz.cz/cz/duchodove-pojisteni, při osobní návštěvě OSSZ, klientského centra pro důchodové pojištění při ústředí ČSSZ nebo prostřednictvím call centra pro důchodové pojištění na telefonním čísle 257 062 860.

Zdroj: <http://www.cssz.cz/cz/o-cssz/informace/media/tiskove-zpravy/tiskove-zpravy-2015/2015-12-30-kdo-ma-narok-na-starobni-duchod-v-roce-2016.htm>

Odpovědi na nejčastější dotazy k výplatě jednorázového příspěvku důchodci

ČSSZ a ostatní plátcí důchodů vyplatí v únoru na základě zákona o jednorázovém příspěvku důchodci poživatelům důchodů finanční výpomoc ve výši 1 200 Kč. Vzhledem k tomu, že se množí dotazy na podrobnosti, přinášíme odpovědi na nejčastější z nich.

Kdo má na příspěvek nárok?

Nárok na příspěvek má fyzická osoba, která má nárok na výplatu důchodu nebo jeho části z českého důchodového pojištění alespoň po část měsíce února 2016, pokud tento důchod byl přiznán ode dne, který spadá do období před rokem 2016. Důchodem se míní důchod **starobní včetně tzv. předčasného, invalidní (všech stupňů), vdovský, vdovecký a sirotčí.**

Nárok na příspěvek nemá:

poživatel důchodu přiznaného od data spadajícího do roku 2016,

poživatel důchodu přiznaného sice od data spadajícího před rok 2016, jestliže nemá nárok na výplatu takového důchodu ani za jediný den měsíce února 2016 (např. poživatel sirotčího důchodu přestal být v **měsíci lednu 2016** nezaopatřeným dítětem, neboť dosáhl 26 let věku a zanikl mu nárok na sirotčí důchod. Předčasný starobní důchod se nevyplácí, neboť oprávněný, který dosud nedosáhl důchodového věku, nemá na jeho výplatu nárok, protože vykonává výdělečnou činnost zakládající účast na důchodovém pojištění. Poživatel starobního důchodu požádal o zastavení jeho výplaty a pracuje tzv. „na pro-

centa“).

Jaká je výše příspěvku? Liší se podle druhu vypláceného důchodu?

Příspěvek činí **ve všech případech 1 200 Kč** bez ohledu na to, jaký druh důchodu je vyplácen. To platí i v případě, kdy je důchod poskytován v dílčí výši na základě mezinárodních smluv nebo koordinačních nařízení.

Mám nárok na více důchodů, dostanu tedy i příspěvek vícekrát?

Ne. I když má důchodce v únoru 2016 nárok na výplatu více důchodů, náleží mu příspěvek **jen jednou**.

Jak se příspěvek vyplatí, musí se o něj žádat?

O příspěvek se **žádat nemusí**, bude vyplacen orgánem sociálního zabezpečení spolu s únorovou splátkou důchodu, a to stejným způsobem, jakým se vyplácí důchod, případně v nejbližší následující termínu výplaty důchodu, pokud důchod nebude v únoru vyplacen

Rovněž bez žádosti se příspěvek vyplatí v případě, že pojištěnec požádá v období po únoru 2016 o důchod a ten mu bude přiznán s datem přiznání před 1. 1. 2016 a současně vznikne nárok na výplatu důchodu v únoru 2016.

Žádost je potřeba, zanikl-li nárok na výplatu důchodu v měsíci únoru 2016 přede dnem, který je termínem výplaty důchodu. Příspěvek bude vyplacen na základě písemné žádosti oprávněného **do 60 dnů** ode dne doručení této žádosti, a to v hotovosti nebo na účet dle žádosti oprávněného. Pokud oprávněný způsob výplaty ve své žádosti neuvede, vyplatí se příspěvek v hotovosti. Žádost musí být podána **nejpozději do 31. prosince 2016**, jinak nárok zanikne. Podáním žádosti o důchod se rozumí její sepsání na příslušné OSSZ nejpozději dne 30. 12. 2016, neboť následující den není pracovním dnem. Podání lze učinit také elektronicky. V takovém případě musí být žádost dodána elektronicky podatelně OSSZ/ČSSZ nebo prostřednictvím systému datových schránek nejpozději dne 31. prosince 2016.

Obdržím rozhodnutí o přiznání příspěvku?

Písemné rozhodnutí o poskytnutí příspěvku **se automaticky vydávat nebude**. V případě kladného vyřízení žádosti o příspěvek se rozhodnutí vydá jen tehdy, pokud o to žadatel písemně požádá. Písemné rozhodnutí obdrží automaticky jen ti, kterým byla žádost o jeho poskytnutí zamítnuta. Proti rozhodnutí o žádosti o poskytnutí příspěvku lze podat námitky způsobem, který bude v rozhodnutí uveden.

Ovlivní vyplacení příspěvku nárok na jiné sociální dávky?

Neovlivní. Pokud se pro účely jiných právních předpisů zjišťuje výše příjmu, k příspěvku se nepřihlíží. Kromě toho je příspěvek **osvobozen od daně** z příjmů fyzických osob a **nelze** jej ani postihnout výkonem rozhodnutí (**exekucí**).

*Petr Habán, tiskový mluvčí MPSV
Jana Buraňová, tisková mluvčí ČSSZ*

Občanské průkazy, cestovní pasy, evidence obyvatel – změny od 1.1.2016

Legislativní změny pro občany ČR.

Informace o některých změnách k jednotlivým agendám:

Občanské průkazy

Občanům starším 70 let se vydávají OP s dobou platnosti 35 let. **Povinnost výměny občanského průkazu při změně stavu**

nebo trvalého bydliště platí pro všechny bez rozdílu věku.

O občanský průkaz lze žádat na kterémkoliv úřadě obce s rozšířenou působností. Převzetí na jiném úřadě, než byla podána žádost, je zpoplatněno správním poplatkem 100 Kč.

Cestovní pasy

O cestovní pas lze žádat na kterémkoliv úřadě obce s rozšířenou působností. Převzetí na jiném úřadě, než byla podána žádost, je zpoplatněno správním poplatkem 100 Kč. Lze žádat o pas zhotovený ve zkrácené lhůtě do 6 pracovních dnů (správní poplatek dospělí 4 000 Kč, děti do 15 let 2 000 Kč). Pasy typu "blesk" bez biometrických údajů (na počkání) se již nevydávají.

Evidence obyvatel

Pro občany s adresou trvalého pobytu v sídle ohlašovny jsou v podatelně Městského úřadu ukládána oznámení o uložení zásilky a výzvy s poučením.

Informační letáky Ministerstva vnitra k jednotlivým agendám viz <http://www.mvcr.cz/clanek/informacni-letaky-pro-obcany.aspx>

Zdroj: http://www.mesto-podebrady.cz/vismo/dokumenty2.asp?id_org=12349&id=20274

Sociální pojištění v roce 2016 v deseti číslech

Někteří zaměstnanci a živnostníci platí nejvyšší daňové odvody na povinném sociálním pojištění. Jak vysoké sociální pojištění platí zaměstnanci, živnostníci nebo občané mající příjmy pouze z pronájmu v roce 2016?

U zdravotního pojištění mají všichni občané možnost volby, u které zdravotní pojišťovny budou pojištěni, na trhu působí 7 zdravotních pojišťoven. Pro platbu sociálního pojištění možnost volby není. Správu sociálního pojištění provádí ČSSZ (Česká správa sociálního zabezpečení), která svoji činnost vykonává i prostřednictvím místně příslušných Okresních správ sociálního zabezpečení (OSSZ).

1) 6,5 %

Zaměstnanci odvádí každý měsíc na sociálním pojištění 6,5 % ze své hrubé mzdy. Dva zaměstnanci se stejnou hrubou mzdou pracující na standardní pracovní smlouvu odvádí na sociálním pojištění stejnou částku. Při výpočtu sociálního pojištění není totiž možné uplatňovat daňové slevy a daňové odpočty jako v případě výpočtu daně z příjmu fyzických osob.

2) 25 %

Cenu práce tvoří nejenom hrubá mzda zaměstnance, ale i povinné pojistné placené zaměstnavatelem za zaměstnance. Na sociálním pojištění odvádí zaměstnavatelé za zaměstnance 25 % z jejich hrubé mzdy. Za výpočet a odvod sociálního pojištění je za zaměstnance odpovědný jejich zaměstnavatel.

3) 29,2 %

Sazba sociálního pojištění pro OSVČ je 29,2 % z vyměřovacího základu, kterým je polovina daňového základu. Když je skutečný vyměřovací základ za celý rok nižší než vypočtený vyměřovací základ, tak se sociální pojištění vypočítává z minimálního vyměřovacího základu. Při výkonu hlavní samostatné výdělečné činnosti po celý rok 2016 je minimálním vyměřovacím základem částka 81 024 Kč. OSVČ vykonávající hlavní samostatnou výdělečnou činnost po celý rok 2016 musí zaplatit na sociálním pojištění minimálně 23 660 Kč (29,2 % z 81 024 Kč).

4) 1 891 Kč

Občané, kteří nejsou v daném období pojištěni, si mohou platit dobrovolné důchodové pojištění. Pro přiznání státního starobního důchodu musí být splněna potřebná doba pojištění. Bez získání potřebné doby pojištění nemůže být státní starobní důchod přiznán, např. v roce 2016 je nutné získat dobu pojištění v rozsahu minimálně 32 let. V roce 2016 činí minimální dobrovolné důchodové pojištění 1 891 Kč měsíčně. Např. evidence na úřadu práce se do doby pojištění pro důchodové pojištění započítává pouze v omezeném rozsahu. Při delší evidenci na úřadu práce je dobrovolné důchodové pojištění možností, jak mít přiznaný starobní důchod.

5) 1 972 Kč

OSVČ platí během roku měsíční zálohy na sociálním pojištění. Výše měsíční zálohy závisí na hospodářském výsledku dosaženého v minulém roce. OSVČ na hlavní činnost však musí platit vždy alespoň minimální měsíční zálohy. V roce 2016 činí minimální měsíční záloha 1 972 Kč. OSVČ vykonávající v roce 2015 hlavní samostatnou výdělečnou činnost musí odvádět alespoň měsíční zálohu ve výši 1 972 Kč poprvé za měsíc, kdy odevzdají přehled o příjmech a výdajích za rok 2015.

6) 2 500 Kč

Pokud je měsíční odměna z dohody o pracovní činnosti 2 499 Kč a méně, tak se z měsíční odměny neodvádí sociální pojištění. Neplacení sociálního pojištění z takové odměny současně znamená, že se tato práce nezohledňuje pro důchodové účely.

7) 10 000 Kč

Z měsíční odměny plynoucí z dohody o provedení práce se sociální pojištění neplatí, když je měsíční odměna 10 000 Kč a méně. Při překročení limitu se již sociální pojištění platí, a to zaměstnanec i zaměstnavatel, a tato práce se započítává pro důchodové účely.

8) 40 509 Kč

OSVČ musí povinně odevzdávat na místě příslušné OSSZ za každý rok přehled o příjmech a výdajích. Na základě tohoto přehledu se vypočítá nová měsíční záloha. Když není přehled odevzdán, tak se pojistné vypočítá z pravděpodobného pojistného, kterým je pro každý měsíc částka v roce 2016 částka 40 509 Kč, jedná se o hrubý zisk (příjem - výdaj). Z pravděpodobného pojistného se vypočítává i penále. Stanovení pravděpodobného pojistného je nevýhodné a není jim dotčena povinnost odevzdat chybějící přehled o příjmech a výdajích.

9) 64 813 Kč

Výkon samostatné výdělečné činnosti je zvýhodněn. Když je hrubý zisk (příjem - výdaj) z vedlejší samostatné výdělečné činnosti do limitu, tak se sociální pojištění vůbec neplatí. Vedlejší samostatnou výdělečnou činností je např. výdělečná činnost zaměstnanců, penzistů nebo studentů. Za celý rok 2016 je limitem částka 64 813 Kč, při výkonu vedlejší samostatné výdělečné činnosti po část roku se limit poměrně snižuje.

10) 1 296 288 Kč

Sociální pojištění se za celý rok odvádí pouze do maximálního vyměřovacího základu. Z příjmu nad strop se již sociální pojištění neplatí. Za celý rok 2016 se sociální pojištění odvádí pouze do stropu ve výši 1 296 288 Kč. V praxi to

znamená, že např. živnostník s hrubým ziskem 2 800 000 Kč nebude sociální pojištění platit ze skutečného vyměřovacího základu 1 400 000 Kč (2 800 000 Kč x 50 %), ale z maximálního vyměřovacího základu ve výši 1 296 288 Kč.

Zdroj: <http://www.finance.cz/zpravy/finance/458085-socialni-pojisteni-v-roce-2016-v-deseti-cislech/>

Zdravotní pojištění v roce 2016 v jedenácti číslech

Zdravotní pojištění je povinnou daní a všichni občané s trvalým pobytem na území Česka musí zdravotní pojištění platit některé ze zdravotních pojišťoven působících na trhu. Podívejme se na vybraných jedenáct důležitých čísel pro placení zdravotního pojištění v Česku v roce 2016.

Zdravotně pojištěn je v Česku každý občan s trvalým pobytem v Česku. Každý pojištěnec je v registru své zdravotní pojišťovny veden v některé ze čtyř kategorií (zaměstnanec, osoba samostatně výdělečně činná, státní pojištěnec, osoba bez zdanitelných příjmů), od čehož se odvíjí jeho povinnosti ohledně placení zdravotního pojištění.

1) 0 Kč

Z některých příjmů se zdravotní pojištění neplatí. Např. z pronájmu, z kapitálového majetku, z prodeje movitých a nemovitých věcí, z příjmu na dohodu o provedení práce s měsíční odměnou 10 000 Kč a méně. Např. zaměstnanec může mít roční příjmy formou pronájmu i desetitisícové částky za rok a zdravotní pojištění bude odvádět pouze z hrubé mzdy dosažené v zaměstnání.

2) 0,05 %

Neplacení zdravotního pojištění je sankcionováno. Za každý den prodlení předepisuje příslušná zdravotní pojišťovna penále ve výši 0,05 % z dluženého pojistného. Za výpočet zdravotního pojištění za zaměstnance je zodpovědný zaměstnavatel. V praxi bývá tedy penále předepisováno osobám samostatně výdělečně činným (OSVČ) a osobám bez zdanitelných příjmů (OBZP).

3) 2 přehledy

Všechny OSVČ musí příslušné zdravotní pojišťovně odevzdat za rok přehled o příjmech a výdajích, což je hlavní tiskopise od OSVČ pro zdravotní pojišťovnu. Na základě údajů uvedených v přehledu se vypočítává zdravotní pojištění za celý rok a výše nové měsíční zálohy. Za rok 2016 budou OSVČ, které změní v průběhu 2016 roku zdravotní pojišťovnu, vyplňovat dva přehledy, jeden pro starou zdravotní pojišťovnu a jeden pro novou zdravotní pojišťovnu. Zdravotní pojišťovnu v roce 2015 bylo možné změnit pouze od 1. ledna, proto po celý rok 2015 museli být všichni občané u jedné zdravotní pojišťovny a všechny OSVČ vyplňovaly pouze jeden přehled.

4) 4,5 %

Zaměstnancům je sraženo na zdravotním pojištění 4,5 % z hrubé mzdy. Zdravotní pojišťovna však musí obdržet měsíčně v roce 2015 vždy alespoň 1 337 Kč (13,5 % z minimální mzdy 9 900 Kč). Zaměstnanci pracující např. na zkrácený pracovní úvazek s měsíční mzdou nižší než je minimální mzdy odvádí doplatek do 1 337 Kč a jejich efektivní sazba zdravotního pojištění je vyšší.

Zaměstnavatelé totiž odvádí na zdravotním pojištění vždy 9 %. V praxi však někteří zaměstnavatelé tento doplatek za zaměstnance dobrovolně odvádí, není to však pravidlem.

5) 9 %

Zaměstnavatelé odvádí za zaměstnance 9 % z jejich hrubé mzdy na zdravotním pojištění. Za odvod souhrnné částky zdravotního pojištění, tj. část placenou zaměstnancem a část placenou zaměstnavatelem je zodpovědný zaměstnavatel. Zaměstnanec nemůže být sankciován za neplacení zdravotního pojištění ze strany zaměstnavatele. Za dobu trvání standardního zaměstnaneckého poměru nemůže být zaměstnanec dlužníkem na zdravotním pojištění. Zaměstnanci by si však měli při nástupu do zaměstnání zkontrolovat, zdali zaměstnavatel za ně splnil oznamovací povinnost u zdravotní pojišťovny.

6) 7 zdravotních pojišťoven

V současné době působí na trhu 7 zdravotních pojišťoven (Česká průmyslová zdravotní pojišťovna, Oborová zdravotní pojišťovna zaměstnanců bank, pojišťoven a stavebnictví, Revírní bratrská pokladna, vojenská zdravotní pojišťovna České republiky, Všeobecná zdravotní pojišťovna České republiky, Zaměstnanecká pojišťovna ŠKODA a Zdravotní pojišťovna ministerstva vnitra ČR) a každý pojištěnec má právo změny zdravotní pojišťovny. Zdravotní pojišťovnu bylo možné změnit od 1. ledna 2016 a dále je nově možné změnit zdravotní pojišťovnu od 1. července 2016. V průběhu roku 2015 nebylo možné změnit zdravotní pojišťovnu, pouze od 1. ledna.

7) 13,5 %

OSVČ platí za celý rok na zdravotním pojištění 13,5 % z vyměřovacího základu. Vyměřovacím základem je polovina daňového základu (příjem - výdaj), když je skutečný vyměřovací základ nižší než minimální vyměřovací základ, tak se zdravotní pojištění za celý rok vypočítává z minimálního vyměřovacího základu. Minimální vyměřovací základ za celý rok 2016 je 162 036 Kč. Při výkonu hlavní samostatné výdělečné činnosti po část roku se minimální vyměřovací základ poměrně snižuje.

8) 870 Kč

Státní pojištěnci (např. nezaopatřené děti, důchodci, příjemci rodičovského příspěvku, občané v evidenci na úřadu práce) nemají s placením zdravotního pojištění zpravidla žádné starosti. Pro účely placení zdravotního pojištění jsou považováni za státní pojištěnce a zdravotní pojištění za ně platí stát. V roce 2016 to bude 870 Kč měsíčně. V případě, že má státní pojištěnec vlastní příjem, např. pracující starobní důchodce, tak ze z příjmu odvádí standardně zdravotní pojištění jako ostatním občanům.

9) 1 337 Kč

Osoby bez zdanitelných příjmů (OBZP) musí v roce 2016 platit na zdravotním pojištění měsíčně 1 337 Kč (13,5 % z minimální mzdy 9 900 Kč). Zdravotní pojištění musí být zapláceno vždy do 8. dne následujícího měsíce. V praxi jsou nejčastěji OBZP nezaměstnaní občané, kteří nejsou v evidenci na úřadu práce, studenti starší 26 let, ženy v domácnosti nesplňující podmínku péče o jedno dítě do 7 let nebo o dvě děti do 15 let, lidé pracující pouze na základě dohody o provedení práce s měsíční odměnou do 10 000 Kč, kteří nejsou pro účely placení zdravotního pojištění považováni za státního pojištěnce.

10) 1 823 Kč

Osoby samostatně výdělečně činné odvádí během roku zdravotní pojištění formou měsíčních záloh. Výše měsíční zálohy závisí na dosaženém hrubém zisku v minulém období. Vždy však musí být při hlavní samostatné výdělečné činnosti placena alespoň minimální měsíční záloha: V roce 2016 činí minimální měsíční záloha pro OSVČ 1 823 Kč. Měsíční zálohu musí OSVČ zaplatit vždy do 8. dne následujícího měsíce.

11) 270 000 Kč

Zdravotní pojištění se platí z jakkoliv vysokého příjmu. Pro placení zdravotního pojištění není zaveden strop, jako je tomu v případě sociálního pojištění. Např. manažer s hrubou roční mzdou 2 000 000 Kč zaplatí na zdravotním pojištění celkem 270 000 Kč (90 000 Kč je mu sraženo z hrubé mzdy a dalších 180 000 Kč za něj zaplatí zaměstnavatel).

Zdroj: <http://www.finance.cz/zpravy/finance/457904-zdravotni-pojisteni-v-roce-2016-v-jedenacti-cislech/>

Sociální dávky

Oblast sociálních dávek se mnohdy může zdát velmi složitá a nepřehledná. V sekci sociální podpora se můžete detailně seznámit s dávkami, které jsou v rámci tohoto systému poskytovány - v jaké výši a za jakých podmínek na ně máte nárok. Ať už chcete více informací o přídávkách na děti, mateřské či příspěvku na bydlení, náš průvodce vás nasměruje ke správným a užitečným informacím.

- **Nárok na sociální dávky**

Životní a existenční minimum

- **Sociální péče**

Sociální služby
Příspěvek na péči

- **Bydlení a živobytí**

Příspěvek na bydlení
Doplatek na bydlení
Příspěvek na živobytí

- **Péče o dítě**

Přídávky na děti
Ošetřovné

- **Rodičovství**

Rodičovský příspěvek
Mateřská
Porodné
Vyrovnávací příspěvek v těhotenství a mateřství

- **Dávky v péstounské péči**

Odměna pěstouna
Nárok na dávky
Příspěvek při převzetí dítěte
Příspěvek na úhradu potřeb dítěte
Příspěvek na zakoupení motorového vozidla

- **Nezaměstnaní**

Jak žádat o podporu v nezaměstnanosti
Výše podpory v nezaměstnanosti
Jaké doklady vzít s sebou
Průběh evidence na úřadu práce
Hledání práce

- **Zdravotně postižení**

Přehled dávek pro osoby se zdravotním postižením
Průkaz osoby se zdravotním postižením

Příspěvek na mobilitu
Příspěvek na zvláštní pomůcku

- **Mimořádná okamžitá pomoc**

Možná újma na zdraví
Mimořádná událost
Nedostatečné prostředky
Nebezpečí sociálního vyloučení

Zdroj: <http://www.finance.cz/duchody-a-davky/socialni-davky/>

Podávání žádostí o dávky

Žádosti o poskytování dávek státní sociální podpory vyřizují krajské pobočky Úřadu práce ČR podle místa trvalého pobytu osoby, která má na dávku nárok, tj. oprávněné osoby.

Žádosti o dávky se podávají na tiskopisech předepsaných MPSV. Adresu krajské pobočky a pobočky pro hlavní město Prahu naleznete na <http://portal.mpsv.cz/ssp/local>. Formuláře žádostí naleznete na <http://formulare.mpsv.cz/okdavky/>.

Odvolacím orgánem je Ministerstvo práce a sociálních věcí.

Nárok na dávky

Nárok na dávky má pouze fyzická osoba, jestliže ona a s ní společně posuzované osoby jsou hlášeny k trvalému pobytu (občané) nebo mají trvalý pobyt (cizinci) na území České republiky a mají zde bydliště. Cizinci, kteří nemají trvalý pobyt na území České republiky, jsou oprávněnými osobami po uplynutí 365 dní ode dne hlášení k pobytu. Do doby 365 dnů pobytu na území České republiky se nezapočítává doba, kdy je osoba žadatelem o udělení azylu ubytovaným v pobytovém středisku Ministerstva vnitra. Dávky státní sociální podpory náleží rovněž dalším, v zákoně o SSP uvedeným osobám, které nemají na území České republiky trvalý pobyt, pokud zde mají bydliště. Do okruhu oprávněných osob spadají také občané Evropské unie, krytí přímo použitelnými předpisy EU - Nařízením EP a Rady (ES) č. 883/2004 a Nařízením EP a Rady (EU) č. 492/2011.

Nárok na výplatu dávek zaniká

uplynutím 3 měsíců ode dne, za který dávky náleží. U dávek jednorázových zaniká nárok uplynutím 1 roku ode dne, za který dávka náleží.

Příjmy

rozhodně pro nárok na dávky státní sociální podpory zahrnují především příjmy ze závislé činnosti, příjmy z podnikání nebo jiné samostatné výdělečné činnosti a dále dávky nemocenského a důchodového pojištění a podporu v nezaměstnanosti včetně obdobných příjmů z ciziny. Do rozhodného příjmu se započítávají tzv. čisté příjmy.

Rodinou

pro účely státní sociální podpory se rozumí soužití rodičů a nezaopatřených dětí ve společné domácnosti. Za nezaopatřené dítě je považováno dítě do skončení povinné školní docházky a dále, pokud se buď připravuje na budoucí povolání, nebo je zdravotně postižené, nejdéle však do 26 let. U příspěvku na bydlení jsou společně posuzovány všechny osoby, které jsou v bytě hlášeny k (trvalému) pobytu, podmínka společné domácnosti se nevyžaduje.

Zdroj: <http://www.mpsv.cz/cs/2#nd>

Definice osob se zdravotním postižením

podle § 67 zákona č. 435/2004 Sb., o zaměstnanosti, ve znění pozdějších předpisů

Ustanovení § 67 zákona č. 435/2004 Sb., o zaměstnanosti (dále jen „zákon o zaměstnanosti“), definuje osoby se zdravotním postižením, kterým je poskytována zvýšená ochrana na trhu práce. Osobami se zdravotním postižením jsou fyzické osoby, které jsou orgánem sociálního zabezpečení uznány

- invalidními ve třetím stupni,
- invalidními v prvním nebo druhém stupni,
- zdravotně znevýhodněnými.

Skutečnost, že je osobou se zdravotním postižením dokládá fyzická osoba posudkem nebo potvrzením orgánu sociálního zabezpečení

Osobou zdravotně znevýhodněnou je osoba, která může pracovat, ale zároveň potřebuje vhodně upravit pracovní prostředí, pracovní dobu a další pracovní podmínky s ohledem na její dlouhodobě, minimálně jeden rok trvající, nepříznivý zdravotní stav.

O uznání osobou zdravotně znevýhodněnou rozhodují okresní správy sociálního zabezpečení, Městská správa sociálního zabezpečení Brno nebo Pražská správa sociálního zabezpečení.

Zdroj: <https://portal.mpsv.cz/sz/zamest/zamestnaniosob/definiceozp>

Do konce března se lidé mohou hlásit k jiné pojišťovně

Až do konce března se lidé mohou přehlásit k jiné zdravotní pojišťovně, pokud nejsou spokojeni s tou dosavadní. Klienty nové pojišťovny se stanou od 1. července. Další příležitost ke změně bude od 1. července do 30. září, v tom případě by se lidé stali klienty nově zvolené zdravotní pojišťovny od 1. ledna 2017. Informaci o přeregistračních termínech sdělil mluvčí Všeobecné zdravotní pojišťovny Oldřich Tichý.

Od září 2015 umožnila tzv. transparenční novela změnu pojišťovny místo dosavadního jednoho ve dvou termínech, zachována zůstala možnost změny pouze jednou do roka, a to vždy k prvnímu dni kalendářního pololetí. Podepsaný registrační list musí být podán v průběhu kalendářního pololetí bezprostředně předcházejícího tomu, ve kterém má ke změně pojišťovny dojít, nejpozději však tři měsíce před požadovaným termínem změny.

Při narození dítěte se právo na výběr zdravotní pojišťovny nepoužije. Dnem narození se dítě stává pojištěncem zdravotní pojišťovny, u které je pojištěna matka dítěte v den jeho narození.

Jich zákonný zástupce.

Zdroj: http://www.tyden.cz/rubriky/domaci/zdravnictvi/do-konce-brezna-se-lide-mohou-hlasit-k-jine-zdravotni-pojistovne_367677.html

Poplatek za komunální odpad

Splatnost do 31.5.2016

základní sazba 670 Kč

snížená sazba 500 Kč

více k sazbám na www.brno.cz/odpady



Možnosti úhrady poplatku

1. bezhotovostním převodem:

na účet: **111220022/0800**
variabilní symbol: **rodné číslo poplatníka**
konstantní symbol: **1318**

2. v hotovosti:

- a) pokladna na Šumavské ulici č. 33,
budova A, po celý rok
b) od března do května pokladna MMB,
Malinovského nám. 3, přízemí

pokladní hodiny

Po	8.00–12.00	13.00–17.00
Út	8.00–12.00	13.00–14.30
St	8.00–12.00	13.00–17.00
Čt	8.00–12.00	13.00–14.00
Pá	8.00–12.00	

3. poštovní poukázkou

variabilní symbol: **rodné číslo poplatníka**
složky možno vyzvednout na podatelkách úřadů městských částí nebo kontaktních místech MMB.

Za domácnost může odvádět poplatky společný zástupce. Tento je povinen správci poplatku písemně oznámit jména a data narození osob, za které poplatek odvádí (lze i elektronicky na webové stránce www.brno.cz/odpady).

Telefony: 542 174 304 -315, 318 - 3 22

e- mail: odpady@brno.cz

Informace o systému odpadového hospodářství ve městě Brně -sběr a svoz komunálního odpadu, sběr a svoz využitelných složek komunálního odpadu, obsluha sběrných středisek najdete na www.sako.cz, umístění nádob na využitelné složky komunálního odpadu najdete na <http://www.brno.cz/mapy>

Poplatek za komunální odpad

Splatnost do 31.5.2016

základní sazba 670 Kč

snížená sazba 500 Kč

více k sazbám na www.brno.cz/odpady



Možnosti úhrady poplatku

1. bezhotovostním převodem:

na účet: **111220022/0800**
variabilní symbol: **rodné číslo poplatníka**
konstantní symbol: **1318**

2. v hotovosti:

- a) pokladna na Šumavské ulici č. 33,
budova A, po celý rok
b) od března do května pokladna MMB,
Malinovského nám. 3, přízemí

pokladní hodiny

Po	8.00–12.00	13.00–17.00
Út	8.00–12.00	13.00–14.30
St	8.00–12.00	13.00–17.00
Čt	8.00–12.00	13.00–14.00
Pá	8.00–12.00	

3. poštovní poukázkou

variabilní symbol: **rodné číslo poplatníka**
složky možno vyzvednout na podatelkách úřadů městských částí nebo kontaktních místech MMB.

Za domácnost může odvádět poplatky společný zástupce. Tento je povinen správci poplatku písemně oznámit jména a data narození osob, za které poplatek odvádí (lze i elektronicky na webové stránce www.brno.cz/odpady).

Telefony: 542 174 304 - 315, 318-322

e- mail: odpady@brno.cz

Informace o systému odpadového hospodářství ve městě Brně -sběr a svoz komunálního odpadu, sběr a svoz využitelných složek komunálního odpadu, obsluha sběrných středisek najdete na www.sako.cz, umístění nádob na využitelné složky komunálního odpadu najdete na <http://www.brno.cz/mapy>

Zažili jsme....

Smíšený pěvecký soubor SUŠIL z Rousínova



Foto: D. Kotoučková

Vystoupení Ladi Kerndla



Foto: D. Kotoučková

STP v ČR, o.s., Místní organizace Starý Lískovec

Dejme si pod stromeček úsměv,
ať slzy stírá a bolest hojí...

Dejme si pod stromeček lásku a štěstí,
vždyť to opravdu málo stojí...

Poslední čtvrtek před Štědrým dnem 17.12.2015 se v příjemné předvánoční atmosféře uskutečnilo už po několikátý rok za sebou milé posezení členů a přátel místní organizace Svazu tělesně postižených v klubovně na ulici Kosmonautů ve Starém Lískovci. U horkého čaje nebo jiného oblíbeného nápoje a malého občerstvení jsme si popovídali o zážitcích z příprav na Vánoce, o tom co všechno se událo v uplynulém roce a nakonec nechybělo ani vánoční pásmo plné koledí, vánočních veršů a písniček. Na chvíli jsme všichni zapomněli na všední i předvánoční starosti a vdechli s předstihem atmosféru vánočních svátků..



Až svíce vám na stromečku zazáří a zvonky začnou tiše hrát,
já ač neviděna, vám hodně lásky a štěstí k vánocům budu přát.



Přiletěl k nim anděl, aby jim pověděl, že se Kristus Pán narodil,
aby každý věděl.....



Nesem vám noviny, poslouchejte z Betlémské krajiny pozor
dejte



Když se den zešeří
a zvonek zacinká,
přichází do dveří
má dětská vzpomínka.
Zavoní skořicí, medem i vanilkou,
jsem v naší světnici,
Jsem zase s maminkou.



ROSKA BRNO-město Na bazénu ve Vískách u Letovic



Foto: V. Blatná

HODNOCENÍ

Středisko: 126 Brno-město

Počet účastníků: 22 osob

Název akce: 314 Rekondiční pobyt Visky u Letovic

Termín: 12. - 15. 11. 2015

Předposlední letošní rekondiční pobyt jsme prožili opět v Agrocentru Visky u Letovic.

Rekondiční třídní pobyt vedla Vlasta (*pozn. Vlasta Blatná*), cvičením provázela cvičitelka Mařenka. Vyzkoušela si na nás i novinky z cvičitelského kurzu v Poděbradech nejen při rozcvíčkách, ale i při dopoledním cvičení – např. kruhový trénink.

Na víkendovém pobytu byla odborná přednáška s RNDr. Kamilou Neplechovou o využití léčby RS přírodními zdroji a konopím. Při ergoterapii-výrobě krabiček, andílků z korálků, kterou vedla paní Jitka Večeřová nám přednesla význam práce pro jemnou motoriku rukou. Výrobky jistě využijeme na vánočních trzích v Brně, kde se bude prezentovat na stánku mezi neziskovými organizacemi.

Využili jsme zejména možnosti cvičení a plavání v bazénu i masáží dle zájmu členů. V sobotu jsme se pozavili na koních. Hipoterapie je významné cvičení pro pacienty s RS.

Ve Vískách mají svůj pivovar. Místní sládek nás provedl výrobnou a tak jsme si se zájmem vyslechli přednášku o výrobě piv.

Na Rehaprotexu jsme pro naše členy zakoupili cvičební přístroje motren a rotren. Rotren jsme vzali sebou, aby si cvičení mohlo vyzkoušet více lidí. Přístroje si půjčují členové domů. Máme motomedy, ale je o ně velký zájem a nestačíme vyhovět všem.

Jana Remerová nás seznámila s tibetskými mísami. Měli jsme s ní velice zajímavou besedu o muzikoterapii zakončenou koncertem.

A přijeli za námi kamarádi s kapelou a tak jsme se tancem i zpěvem pobavili při 5.ročníku pyžamového bálu. A nebylo to jen o pyžamu. Jako doplňky byly doporučeny dle předchozích ročníků vázanka, rukavičky, pokrývka hlavy, ponožky a letos jsme přidali deštníček či paraplíčko. A tak jsme byli připraveni na vše.

Spokojeni, odpočinuti a nabití novou energií jsme jeli domů. Tato rekondice se uskutečnila za přispění Brno-střed, MČ Řečkovice, Komín a Troubsko a Unie Roska v ČR.

Vedoucí akce: Vlasta Blatná

Předseda: Kamila Neplechová

Garant: Miluše Orálková

Předseda RK: Jarmila Musilová

Garant: Vlasta Blatná

Autor: V. Blatná

Rekondice Vráž u Písku



Foto: V. Blatná

Předvánoční posezení v Bosonohách



Ještě než jsme vyrazili na Vánoční jarmark na zlatou neděli do Králova Pole s našimi výrobky na prezentaci neziskovek, sešli jsme se ve čtvrtek v hospůdce u manželů

Dočekalových v Bosonohách.

Tentokrát nás pozvali organizátoři celorepublikové akce Překonej sám sebe, které jsme se aktivně v průběhu roku účastnili. Blížící se Vánoce byl dobrý důvod k setkání, ale navíc se chtěli s námi podělit o zážitky i s plány na příští rok. A ty jsou ještě vyšší než letos. Budeme sledovat všechny přípravy, plánovat, čím přispějeme nebo jaké přání si zvolíme.

A určitě se někde zajedeme i podívat, když mají v plánu navštívit i pacientské organizace v okolních státech, tentokrát již v autech a na větší motorce. už chtějí vyrazit do Evropy. Ne, že by o Jawy 50 tam nebyl zájem, ale přece jen se bude muset najet více km. A také letošní kongres v se nám svým bohatým programem moc líbil a těšíme se na další.

A tak jsme strávili příjemné odpoledne i večer při výborném občerstvení. A k tomu nám Jeníček zahrál i na kytaru, tak i písničku jsme si zazpívali. Naší Hance jsme tak popřáli i k jejím krásným kulatým narozeninám. Došlo i na společné foto.

Děkujeme pánům Holubovi, Ing. Beňovskému a celému jejich týmu za pozvání, manželům Dočekalovým za výborné občerstvení, všem za dobrou náladu a s přáním pevného zdraví, štěstí a pohody se těšíme na další setkání.



Blatná Vlasta za Rosku Brno-město

Vánoční jarmark na Slovanském náměstí v Brně

V neděli 20.prosince 2015 jsme využili pozvání z MČ Brno- Královo Pole, abychom se letos poprvé zúčastnili Vánočního jarmarku. Zde byl připraven odpoledne velice bohatý program pro děti i dospělé.

Neziskové organizace měly možnost prezentovat svoje aktivity a také prodávat různé drobné výrobky. My jsme letos na rekondicích ve Vískách u Letovic a ve Vrážích u Písku vyráběli dárkové krabičky a andělíčky z korálků. Velice se nám to zalíbilo a tak jsme v rámci ergoterapie další vyrobili v MS centru na Srbské. A přidali jsme i papírové sněhuláčky. Abychom dětem udělali ještě větší radost, přidali jsme i čokoládový bonbon a naše přáníčko.

Škoda, že moc nevyšlo počasí. Ale i když mrholilo, přišlo hodně lidí. Jen my si na příští rok musíme zajistit i nějaký přístřešek nebo altán. Něco jsme i utržili, ale hlavně jsme se podívali na další jiné výrobky, někteří nakoupili ještě i dárečky z keramiky, ze dřeva či z korálků. A zájem byl i o trubičky a perníky hned u našich sousedů, kteří nám

ochotně zapůjčili i velký deštník. Jeníček od Mařenky ho pak statečně držel a tak chránil naše výrobky i knížky.

Na stánku jsme se střídali, abychom viděli i ukázky vánočních tradic, poslechli jsme si cimbálovou muziku a využili i bohatého občerstvení. Velice vhod přišel i vánoční nealkoholický punč, který zdarma dávali. Ale i káva ve vyhřáté kavárně přišla k chuti, i další občerstvení. A to nám naše Ivanka donesla i svoje cukroví a Majka pohádkové buchty.

Děti dostávaly malé dárky za přinesené vánoční obrázky a někteří se těšili i z výhry kapra nebo jmelí. Naši Roskaři tentokrát nic nevyhráli, ale přesto měli radost, že jsme se zúčastnili. Určitě přijdeme příští rok zase. Děkujeme paní Tulkové, Zvonařové a dalším za pomoc i pozvání.

Děkujeme těm, kteří zlatou neděli prožili na Vánočním jarmarku na stánku – Milošovi, Hance, Anežce, Marušce, Ivaně,



Majce (Marie Kašparová) a dalším nebo se přišli jen podívat a nakoupit.

Všem přejeme hodně zdraví, štěstí, pohody a spokojenosti po celý nový rok.

Autor: Vlasta Blatná

STP v ČR, o.s.Městská organizace Brno Vánoční jarmark Slovanské náměstí Brno

STP v ČR, o.s. Městská organizace Brno dne 20.prosince 2015 Využila pozvání MČ Královo Pole a účastnila se Vánočního jarmarku, který se uskutečnil na Slovanském, náměstí v Brně, Králově Poli.

Naši organizaci reprezentovali výrobky Tvořivých setkání pod vedením paní Bc. Miroslavy Najmonové a výrobky členek Ergoterapie pod vedením paní Zdenky Šmidové.

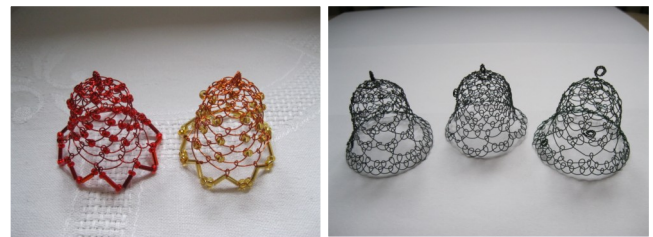


Foto: D. Kotoučková

Vánoční setkání Ergoterapie



Již několik let funguje kondiční ergoterapie a Ergotým, který vede paní Zdenka Šmidová. Ergotým, jak si uživatelky služby říkají, proto tvoří stálý okruh uživatelky.



Hlavním cílem kondiční ergoterapie je odpoutat pozornost člověka od sebe sama, udržet si dobrou duševní pohodu a navázat přátelské vztahy v kolektivu lidí.

Činnosti prováděné v kondiční ergoterapii uživatelky zajímají, těší, tuto činnost dělají rádi. Proto je důležité, zjistit co uživatelky baví, jaké mají zkušenosti.

Ženy, neboť Ergotým tvoří výhradně ženy, jsou tak šikovné, že z různých materiálů různými technikami materiálů dovedou vytvořit něco pěkného, co si mohou odnést domů, nebo to zůstane v organizaci k prezentaci služby.

Ergotým se může pochlubit nejrůznějšími výrobky (viz. foto).

Před vánoci a velikonoci vytváří výrobky související s těmito svátky.

Ženy z Ergotýmu mají prostor pro fantazii, mohou si vyzkoušet svoji šikovnost a trpělivost a ještě jsou odměněny radostí z hezkého výrobku.

Foto: D. Kotoučková



SVAZ TĚLESNĚ POSTIŽENÝCH
V ČESKÉ REPUBLICE, O.S.

MĚSTSKÁ ORGANIZACE BRNO

ERGOTERAPIE

Křenová ul. 67, 602 00 Brno

PLÁN PRÁCE ROK 2016

Leden	Háčkované zvířátko /kuličkování pedigu/
Únor	Velikonoční motivy z pedigu
Březen	Zdobení velikonočních vajíček
Duben	Květináče zdobené ubrouskovou technikou
Květen	Šité korálky-náramek, kulička
Červen	Šité a háčkované polštáře
Červenec	Papírové krabičky na dárky
Srpen	Tvoření a práce filcových motivů
Září	Šití látkových sáčků na dárky. Vyšívání látkových sáčků na dárky
Říjen	Zvonečky zdobené nití
Listopad	Šité korálky na vánoční baňky
Prosinec	Vánoční přání a krabičky

Ergoterapii vede paní Zdenka Šmidová

Velmi rádi přivítáme další zájemce z řad dospělých. Máte – li chuť tvořit, tvořte s námi každé úterý od 10:00 hodin. Bližší informace získáte v kanceláři organizace.

Nabídka práce



Hledáme zaměstnance

Nabízíme volné pracovní místo pro osoby zdravotně postižené:

- švadlenu - kreativní a šikovnou osobu, zkrácený úvazek
vyučení není podmínkou, znalost práce na overloku výhodou.
místo výkonu práce: Kopečná 12, 602 00 Brno

Jedná se o šití drobných výrobků pro domácnosti, maloseriovou výrobu věcí k dennímu využití např. obaly na knihy, čtečky, mobily, tašky apod. Zajímavá práce pro tvořivé a kreativní švadlenky, které chtějí využít svých nápadů.

Rozložení pracovní doby dohodou

Nástupní mzda při polovičním úvazku: 5 000,- Kč

Po zkušební době zvýšení o osobní hodnocení v rozmezí 500,- až 3 500,- Kč

Zkušební doba 3 měsíce.

Nástup možný ihned

Informace podáme v prodejně Kopečná 12, Brno, tel.: 731274130 nebo pište obchod@hanasen.cz



Hledáme zaměstnance

Nabízíme volné pracovní místo pro osoby zdravotně postižené:

- švadlenu - kreativní a šikovnou osobu, zkrácený úvazek
vyučení není podmínkou, znalost práce na overloku výhodou.
místo výkonu práce: Kopečná 12, 602 00 Brno

Jedná se o šití drobných výrobků pro domácnosti, maloseriovou výrobu věcí k dennímu využití např. obaly na knihy, čtečky, mobily, tašky apod. Zajímavá práce pro tvořivé a kreativní švadlenky, které chtějí využít svých nápadů.

Rozložení pracovní doby dohodou

Nástupní mzda při polovičním úvazku: 5 000,- Kč

Po zkušební době zvýšení o osobní hodnocení v rozmezí 500,- až 3 500,- Kč

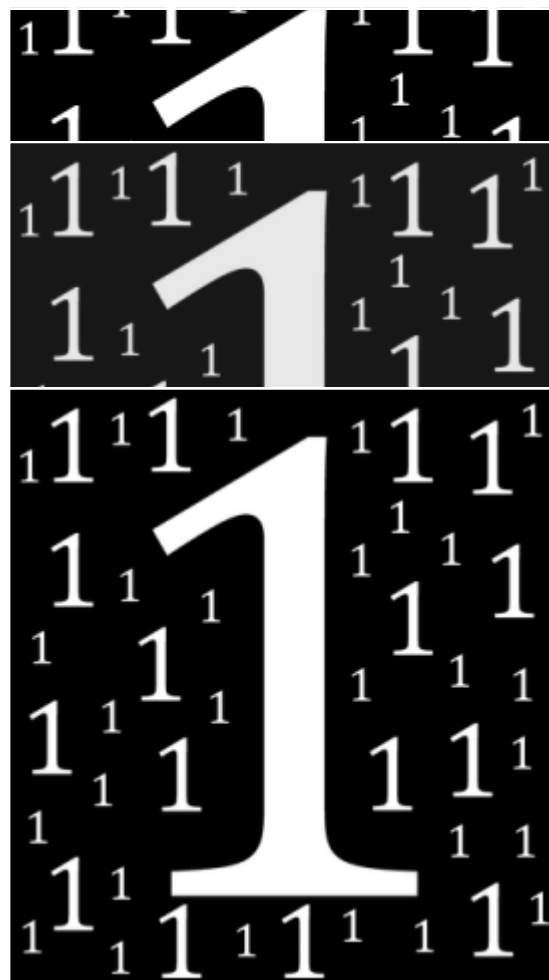
Zkušební doba 3 měsíce.

Nástup možný ihned

Informace podáme v prodejně Kopečná 12, Brno, tel.: 731274130 nebo pište obchod@hanasen.cz

Obsah

Otázka	1
Kdo má nárok na starobní důchod v roce 2016	2
Odpovědi na nejčastější dotazy k výplatě jednorázového příspěvku důchodci	2
Občanské průkazy, cestovní pasy, evidence obyvatel – změny od 1.1.2016	3
Sociální pojištění v roce 2016 v deseti číslech	3
Zdravotní pojištění v roce 2016 v jedenácti číslech	4
Sociální dávky	5
Podávání žádostí o dávky	6
Definice osob se zdravotním postižením	6
Do konce března se lidé mohou hlásit k jiné pojišťovně	6
Poplatek za komunální odpad	7
Směšený pěvecký soubor SUŠIL z Rousínova	8
Vystoupení Ladi Kerndla	8
STP v ČR, o.s., Místní organizace Starý Lískovec	8
Na bazénu ve Vískách u Letovic	9
Rekondice Vráž u Písku	9
Předvánoční posezení v Bosonohách	9
Vánoční jarmark Slovanské náměstí Brno - Rozka Brno	10
STP v ČR, o.s. Městská organizace Brno	10
Vánoční jarmark Slovanské náměstí Brno	10
Vánoční setkání Ergoterapie	11
Plán práce ergoterapie	12
Nabídka pracovní pozice	13
O nás	14





KDO JSME

Svaz tělesně postižených v České republice, o.s., městská organizace Brno je samostatnou, nezávislou organizací, která sama o sobě a dále prostřednictvím svých organizačních jednotek jako samostatných právnických osob pomáhá zajišťovat potřeby zájmy členů a zdravotně znevýhodněných osob. Je občanským sdružením založeným podle zákona č. 83/1990 Sb., o sdružování občanů. Poskytuje odborné sociální poradenství a sociálně aktivizační služby pro seniory a osoby se zdravotním postižením.

Organizace STP ČR, o.s., ve městě Brně reprezentuje městská organizace, pod kterou spadá 8 místních organizací. Místní organizace sdružují své členy, s nimiž realizují činnosti v oblasti ozdravné, kulturně-společenské, vzdělávací, poznávací i informační, vedoucí k aktivnímu společenskému životu. Pravidelná setkávání členů jednotlivých místních organizací jsou orientována na společné sdílení informací, novinek, zážitků a řešení osobních záležitostí.

Poslání Svazu tělesně postižených

Posláním Svazu je prostřednictvím poskytovaných služeb zvyšovat a udržovat informovanost osob se zdravotním postižením, podporovat jejich nezávislost a samostatnost a napomáhat jim ke zvýšení či udržení kvality života.

Co nabízíme

Odborné sociální poradenství.
Aktivizační služby pro seniory a osoby se zdravotním postižením.

Zásady poskytování služeb

Profesionalita.
Bezplatnost.
Důstojnost a diskretnost.
Respektování potřeb uživatelů.

Naše služby

- I. Odborné sociální poradenství
- II. Aktivizační služby pro seniory a osoby se zdravotním postižením.

Odborné sociální poradenství

Odborné sociální poradenství poskytuje přímou pomoc lidem při řešení jejich sociálních problémů.

Naši nabídku služeb doplňují **přednášky**. Jejich náplň tvoří aktuální témata, např. aplikace zákona o sociální službách do praxe, novinky v sociálním zabezpečení, informace o nových kompenzačních pomůckách a možnostech jejich získání.

Aktivizační služby

Volný čas nepředstavuje jen prostor pro relaxaci a oddech, ale složitý dynamický systém širokého dosahu.

Volnočasové projekty zvyšují osobní potenciál osob se zdravotním postižením a zkvalitňují jejich osobnostní profil, ve kterém se učí brát životní překážky optimisticky a neztrácet ze zřetele dlouhodobý životní cíl.

Naše nabídka

Zdravotní plavání
Zdravotní cvičení
Návštěvy kulturních akcí
Ergoterapie
Edukační činnosti
Rehabilitační pobyty
Zájezdy

Nabízené aktivizační služby jsou realizovány v průběhu celého roku.

Komu je služba určena?

Služba je určena osobám s tělesným postižením a seniorům, bez rozdílu rozsahu postižení.
Služba není vázána na členství v organizacích tělesně postižených.

Dále nabízíme

Zapůjčení kompenzačních pomůcek.
V areálu bývalé Mosilany, Křenová 19, Brno.
Bezbariérový přístup, možnost parkování.

Prodej Euroklíčů.

V kanceláři organizace denně 7:00-15:00 hodin.

Zpravodaj Svazu tělesně postižených v České republice, o.s., krajské organizace Jihomoravského kraje se sídlem v Brně. Adresa redakce Mečová 5, 602 00 Brno, telefon: 542 212 657, e-mail: stp.ko.jmk@seznam.cz

Číslo, den, měsíc a rok vydání 1/15/01/2016, evidenční číslo periodického tisku přidělené ministerstvem kultury MK ČR E10389
Příspěvky zasílejte na adresu redakce do desátého dne v měsíci. Nevyžádané příspěvky redakce nevrací a mohou být použity v příštích číslech.