



Z obsahu:

- *Otázka týdne*
- *Jak si přivydělat brigádou, když jste na Úřadu práce?*
- *Řádný důchod při nízké mzdě nebo předčasný důchod?*
- *Povinnosti a práva Pečující osoby*
- *Právní postavení osob pečujících o osobu závislou v pracovněprávních vztazích*
- *ROSKA-BRNO*
- *Rehabilitační pobyt SOLA GRATIA*
- *Zažili jsme....*
- *Galerie Žlutý kopec se ponořila do Barevné tmy*
- *Svaz tělesně postižených v České republice z. s. místní organizace TIŠNOV*
- *Svaz tělesně postižených v České republice z. s. Místní organizace Starý Lískovec*
- *Pozvánka rehabilitační pobyt*
- *O nás*

Otázka

Četla jsem o bandážích žaludku a chtěla bych se zeptat, zda je VZP proplácí a jaké jsou podmínky, abych tuto operaci mohla podstoupit. Dlouhodobě se snažím zhubnout, ale nedaří se mi to.

Odpověď

Chirurgická léčba obezity, např. bandáž žaludku, je léčebnou metodou jen u vysokého stupně obezity, kde zcela selhaly všechny dosavadní způsoby konzervativní léčby a komplikace spojené s touto extrémní obezitou vážně ohrožují zdravotní stav pacienta. Indikačním kritériem jsou hodnoty BMI nad 40, nebo BMI nad 35 při současném výskytu závažných chorob souvisejících s obezitou.

Lidé, kteří se opakovaně neúspěšně pokoušejí zhubnout, by měli absolvovat **léčbu obezity pod dohledem odborníků na specializovaném pracovišti**, které se léčbou obezity zabývá (obezitologie). Je třeba zásadním způsobem změnit nejen jídelníček, ale celý životní styl. U závažnějších forem obezity může pomoci i léčba farmakologická pomocí dietetik a léků proti obezitě, ale vždy pod dohledem zkušeného lékaře. Obezitolog je pak jedním z odborníků, kteří mohou doporučit případně chirurgické řešení. V současné době zajišťují tyto operace pro klienty VZP např. OB Klinika a ISCARE v Praze. **Indikaci k chirurgické léčbě metodou bandáže žaludku provádí tým odborníků** (internista-obezitolog, chirurg, psycholog, dietolog), který na základě posouzení závažnosti celkového zdravotního stavu pacienta určí, zda chirurgická léčba je v daném případě vhodná a bezpečná. Je třeba v této souvislosti zdůraznit, že **i v případě provedení bandáže žaludku je třeba nadále držet přísnou redukční dietu!** Někdy je při nespolupráci a dietní nekázní pacienta po operaci nutno dokonce již provedenou bandáž další operací zrušit.

Laparoskopické bandáže žaludku a další tzv. bariatrické operace provedené na základě indikace týmu specialistů **jsou hrazeny z prostředků veřejného zdravotního pojištění**. V Seznamu zdravotních výkonů sice není žádný oficiálně platný výkon pro operace prováděné v léčbě závažné obezity, ale na základě jednání mezi VZP a Českou obezitologickou společností bylo kvůli vzrůstající potřebě této péče dohodnuto vytvoření 4 samostatných kódů výkonů VZP pro jednotlivé druhy chirurgické laparoskopické léčby obezity. Jsou určeny pouze pro specializovaná pracoviště splňující standardy Bariatrické sekce České chirurgické a České obezitologické společnosti a lze je vykazovat jen VZP.

Výkony jsou určeny pro vykazování zdravotní služby poskytnuté v souvislosti s léčbou závažných forem obezity při dodržení indikačních kritérií (BMI nad 40, BMI nad 35 s komorbiditami). **Stanovena je pro ně tzv. balíčková cena, která zahrnuje veškerou související zdravotní péči:** vyšetření nutná k příjmu pacienta, operační výkon, kompletní anesteziologickou péči (vyšetření anesteziologem, vlastní anestézii, kontrolní vyšetření), všechny materiál a léčivé přípravky související s operačním výkonem i anestézií, ošetrovací den i vyšetření nutná pro propuštění pacienta do domácího ošetřování. Bariatrické

operace jsou tedy plně hrazeny z veřejného zdravotního pojištění a pro pacienta jsou bezplatné.

Mgr. Oldřich Tichý
vedoucí tiskového oddělení a tiskový mluvčí

Jak si přivydělat brigádou, když jste na Úřadu práce?



Jste evidováni na Úřadu práce, ale rádi byste si něco přivydělali. V některých případech to jde, jindy je to vyloučeno.
Veronika Doskočilová

Často se stane, že uchazeč, vedený na Úřadu práce, nemůže dlouhodobě sehnat zaměstnání. Má ale možnost si alespoň přivydělat, například formou brigády. Zákon takovou možnost nezakazuje. V § 25 odst. 3 zákona o zaměstnanosti je uvedeno, že smíte být zařazeni a evidováni jako uchazeči o zaměstnání a zároveň si přivydělávat, pokud neporušíte tyto podmínky:

Váš výkon na základě pracovního či služebního poměru nepřesáhne polovinu minimální mzdy.

Pracujete na základě dohody o provedení práce nebo dohody o pracovní činnosti a měsíčně si rovněž nevyděláte více než polovinu minimální mzdy.

Vše ohlásit

Kolik si formou takového přivýdělků vyděláte, je lhostejné, pokud tato částka nepřesáhne již zmíněnou polovinu minimální mzdy, která činí 4950 Kč měsíčně. V každém případě však musíte nahlásit Úřadu práce ČR, že si nějakou formou přivyděláváte. V ideálním případě nahláste brigádu již při podání žádosti o zprostředkování zaměstnání. Pokud už na Úřadu práce evidováni jste a brigádu jste si našli až po nějakém čase, musíte ji nahlásit nejpozději v den, kdy na ni nastupujete.

Krajská pobočka Úřadu práce vám následně stanoví lhůty, do kterých musíte doložit, kolik jste si za minulý měsíc vydělali. Pokud máte brigád více, výše jejich odměn se sčítá a opět nesmí přesáhnout polovinu minimální mzdy.

Když tyto podmínky splníte, Úřad práce vás dále povede ve své evidenci a vy nebudete muset platit zdravotní pojištění. Pokud byste však byli OSVČ, tyto podmínky pro vás neplatí. Není možné si přivydělávat a zároveň být na Úřadu práce evidován.

Pro účely placení pojistného je však také důležité, na jakou smlouvu pracujete.

Pracovní smlouva

Jestliže máte sjednanou pracovní smlouvu, je pro vás v tomto případě nevýhodná. Vaše příjmy jsou daněny na základě § 6 zákona o daních z příjmů. To znamená, že pojistné musíte platit z jakékoli částky, kterou si vyděláte, i kdyby to bylo méně než 2000 Kč. Jsou ale i výhodnější varianty.

Dohoda o pracovní činnosti

Tato varianta je pro vás z hlediska placení pojistného o něco výhodnější. Podmínky, za jakých je možné pracovat na dohodu o pracovní činnosti, jsou uvedeny v § 76 zákoníku práce. Co se týče placení pojistného, platí, že pokud si za kalendářní měsíc nevyděláte více než 2500 Kč, nepohlíží se na vás z pohledu zdravotního pojištění jako na zaměstnance. Tudíž zdravotní pojištění platit nemusíte.

Ani zaměstnavatel neodvádí z příjmu nižšího než 2500 Kč žádné pojistné, ani neplní oznamovací povinnost. Tato smlouva ale neeší váš pojistný vztah, takže v úvahu připadají tyto možnosti:

Platí za vás pojistné stát – například v situaci, kdy jste uchazečem o zaměstnání (naš případ).

Jste OSVČ a platíte si alespoň minimální zálohy (1823 Kč).

Máte jiné zaměstnání podle § 5 písm. a) zákona o veřejném zdravotním pojištění.

V případě, že žádná z těchto možností není ta vaše, pohlíží se na vás jako na osobu bez zdanitelných příjmů a máte povinnost zaplatit měsíčně pojistné ve výši 1337 Kč.

Dohoda o provedení práce

Pokud máte přivýdělek na dohodu o provedení práce, platí pro vás podobné podmínky jako u dohody o pracovní činnosti. Zdravotní pojištění byste ale museli platit až ve chvíli, kdy přesáhnete měsíčně částku 10 000 Kč. V takovém případě ale přesáhnete i limit poloviny minimální mzdy a Úřad práce by vás z evidence vyřadil.

Můžete ale pracovat na dohodu o provedení práce, vydělávat si měsíčně maximálně 4950 Kč a všechny podmínky jsou splněny. Na dohodu o provedení práce ale nesmíte ročně odpracovat více než 300 hodin u jednoho zaměstnavatele.

Tato forma smlouvy je velice oblíbená zejména v letních měsících při krátkodobých brigádách.

Co musí zaměstnavatel?

Povinnosti má však také zaměstnavatel. To, že máte takzvané nekolidující zaměstnání (jste na ÚP a přivyděláváte si při splnění výše uvedených podmínek), musí ohlásit zdravotní pojišťovně. Učiní tak prostřednictvím formuláře „Hromadné oznámení zaměstnavatele (s kódem P)“. Tím zdravotní pojišťovně oznámí, že se přihlašuje k platbě pojistného za vás coby zaměstnance.

Vy jste ale evidováni jako uchazeči o zaměstnání, a tak musí zaměstnavatel zároveň této pojišťovně sdělit, že stát má povinnost za vás platit pojistné. Tuto skutečnost sděluje s kódem „I“.

Běžně se tyto kódy využívají následovně:

Kód „I“ se využije vždy společně s kódem „P“ při přihlášení vás coby zaměstnance, který je ale zároveň uchazečem o zaměstnání.

Kód „J“ se využije při skončení vaší evidence o zaměstnání.

Kód „O“ se využije při skončení vašeho zaměstnání.

Může ale nastat několik variant:

Vaše zaměstnání skončí a zároveň jste vyřazeni z evidence uchazeče o zaměstnání. Zaměstnavatel tak musí k příslušnému datu použít kódy „O“ a „J“.

Vaše zaměstnání skončí, ale jste dále v evidenci Úřadu práce. Zaměstnavatel tedy zdravotní pojišťovně pouze oznámí ukončení zaměstnání s kódem „O“.

Přestanete být v evidenci Úřadu práce, ale dále pracujete u téhož zaměstnavatele. Zaměstnavatel tedy musí s kódem „J“ oznámit zdravotní pojišťovně, že už nejste v kategorii státního pojištěnce.

Pobíráte podporu? Pak máte smůlu

Jsou ale i situace, kdy zákon naopak zakazuje, abyste si v případě evidence na Úřadu práce něco navíc vydělali. Od 1. ledna 2011 si nesmíte dle § 39 odst. 2 písm. d) zákona o zaměstnanosti vydělávat peníze, pokud zároveň pobíráte podporu v nezaměstnanosti.

Po dobu trvání takového zaměstnání nemáte nárok na podporu v nezaměstnanosti, tato doba se vám ani nezapočítává do podpůrní doby a podpora v nezaměstnanosti se tím přerušuje.

Ve chvíli, kdy nekolidující zaměstnání ukončíte, vám může být podpora v nezaměstnanosti nadále vyplácena.

Zdroj: <http://www.mesec.cz/clanky/jak-si-privydelat-brigadou-kdyz-jste-na-uradu-prace/>

Řádný důchod při nízké mzdě nebo předčasný důchod?

13.07.2016, Finance.cz, Petr Gola

Někteří občané ztratí v předdůchodovém věku práci a mají novou pracovní nabídku, ale za výrazně nižší mzdu, než na jakou byli zvyklí. Je lepší pracovat až do řádného důchodového věku i za cenu nižší mzdy nebo je výhodnější odejít do předčasného důchodu?

Zjednodušeně můžeme říci, že výše státního důchodu závisí na příjmech v produktivním věku a získané době pojištění. Při práci až do dosažení důchodového věku se získá vyšší doba pojištění, ale současně se z důvodu práce za nízkou mzdu v posledních letech sníží osobní vyměřovací základ (průměrná měsíční mzda za odpracované roky v současné hodnotě). Pokud se volí předčasný důchod, tak se získá nižší doba pojištění, nedojde však k poklesu osobního vyměřovacího základu, ale ještě u předčasného důchodu dochází ke krácení za předčasnost.

- Z výše uvedených důvodů je s ohledem na měsíční výši státního důchodu vhodné pracovat až do dosažení řádného důchodového věku, a to i za cenu výrazně nižší hrubé mzdy. Krácení u předčasného důchodu je značné. Vše si ukážeme na názorném příkladu.

Praktický příklad

Pan Jelínek odejde v roce 2016 do řádného starobního důchodu. Osobní vyměřovací základ se bude počítat z příjmů v letech 1986 až 2015. V letech 1986 až 2012 měl pan Jelínek roční vyměřovací základy v současné hodnotě na úrovni 360 000 Kč (tedy 30 000 Kč hrubého měsíčně). V letech 2013 až 2015 měl pan Jelínek roční vyměřovací základy v současné hodnotě na úrovni 120 000 Kč (tedy 10 000 Kč hrubého měsíčně). Pan Jelínek získal dobu pojištění v rozsahu 43 let.

- Osobní vyměřovací základ pana Jelínka bude při započítání všech příjmů v letech 1986 až 2015 ve výši 27 983 Kč. Z důvodu práce po dobu tří let za nízkou mzdu poklesne osobní vyměřovací základ méně, než by se na první pohled zdálo, neboť při výpočtu důchodu v roce 2016 se hodnotí příjmy za 30 let.

- Měsíční řádný starobní důchod pana Jelínka při výši osobního vyměřovacího základu 27 983 Kč a získané době pojištění v rozsahu 43 let bude dle legislativy roku 2016 činit 12 805 Kč.

V případě, že by pan Jelínek měl osobní vyměřovací základ 30 000 Kč a získal dobu pojištění 43 let, tedy pracoval za stejně vysokou mzdu až do dosažení důchodového věku a nedošlo ke snížení jeho mzdy, potom by měl měsíční důchod 13 144 Kč. Práce za 10 tisíc Kč v současné hodnotě poslední tři roky tedy znamená v případě pana Jelínka snížení důchodu o 339 Kč (13 144 Kč - 12 805 Kč).

Pan Hájek odejde v roce 2016 do předčasného důchodu o 1 078 dní dříve (o necelé tři roky z důvodu nižšího krácení za předčasnost, které se provádí za každých 90 kalendářních dní). Osobní vyměřovací základ pana Hájka bude 30 000 Kč a pan Hájek získá dobu pojištění v rozsahu 40 let.

- Měsíční předčasný důchod pana Hájka (odchod do předčasného důchodu dříve o 1 078 dní před dosažením řádného důchodového věku) při výši osobního vyměřovacího základu 30 000 Kč a získané době pojištění bude 10 008 Kč.

Přestože bude pan Jelínek tři roky před dosažením řádného

důchodového věku pracovat za nízkou mzdu, tak bude mít měsíční důchod vyšší o 2 797 Kč (12 805 Kč - 10 008 Kč) než pan Hájek, který měl rovněž nabídku pracovat za nižší mzdu, ale zvolil odchod do předčasného důchodu dříve o 1 078 dní před dosažením řádného důchodového věku. S ohledem na měsíční výši státního důchodu je lepší pracovat i za nižší mzdu v předdůchodovém věku než odejít do předčasného důchodu.

Evidence na úřadu práce

V případě ztráty zaměstnání v předdůchodovém věku je lepší odejít do předčasného důchodu až po vyčerpání podpory v nezaměstnanosti. Občané starší 55 let mají nárok na podporu v nezaměstnanosti v rozsahu 11 měsíců. Doba pobírání podpory v nezaměstnanosti se totiž hodnotí do doby pojištění ovlivňující výši státního důchodu. Z důvodu čerpání podpory v nezaměstnanosti se následně odejde do předčasného důchodu později a sníží se tak krácení za předčasnost.

Zdroj: <http://www.finance.cz/470386-radny-duchod-pri-nizke-mzde-nebo-predcasny-duchod/>

Povinnosti a práva Pečující osoby

a) pečující osobou může být osoba blízká nebo asistent sociální péče dle §83

b) pečující osobou nemůže být člověk, který sám uplatňuje nárok na příspěvek na péči (ledaže by potvrzením ošetřujícího lékaře prokázal, že je péče schopen)

c) při péči lze pracovat; v takovém případě sociální a zdravotní pojištění platí zaměstnavatel nebo sám pečující

d) přesun vašeho závislého blízkého do zdravotnického zařízení, domova pro seniory, hospice apod. jste povinni hlásit do 8 dnů od vzniku této nové skutečnosti.

Dává-li váš blízký příspěvek na péči vám, abyste o něj pečovali, pak v případě jeho hospitalizace/pobytu v instituci delšího než 30 kalendářních dnů vám příspěvek na péči nenáleží. Počítá se to od 1. dne v měsíci do posledního dne v měsíci. Začne-li hospitalizace 1. den v měsíci a skončí-li poslední den v měsíci, pak vám příspěvek bude náležet.

e) výše příspěvku se nezapočítává do příjmů příjemce ani pečujícího

f) pečujete-li o člověka s II. a vyšším stupněm závislosti a nejste-li zaměstnán:

- doba péče je vám započítávána pro důchodové účely jako náhradní doba. Sociální i zdravotní (nikoli nemocenské) pojištění za vás hradí stát, pokud nahlásíte, že jste odešli ze zaměstnání, a zařídíte-li si na úřadu práce, který vyřizoval příspěvek na péči, potvrzení o péči.

Potvrzení je třeba doručit na vaši zdravotní pojišťovnu a příslušnou okresní správu sociálního zabezpečení (potvrzení o péči se na OSSZ dodává až zpětně, nejdéle však do 2 let po skončení péče).

- chcete-li, můžete se zároveň evidovat na úřadu práce, abyste pobírali i podporu v nezaměstnanosti. Pak ale musíte dostát všem povinnostem, které jsou na uchazeče o práci kladeny - mít volnou kapacitu na práci, dostavovat se na schůzky apod. Pokud tak neučiníte, budete z evidence vyřazení a dalších 6 měsíců nebudete mít možnost se na úřad práce evidovat. Uchazečům o zaměstnání je státem hrazeno sociální a zdravotní pojištění (opět nikoli však nemocenské pojištění)

- přesun příjemce příspěvku na dobu delší než kalendářní měsíc do zdravotnického zařízení nebo jiné instituce (viz výše) znamená též nutnost opět platit svá pojištění - sociální, zdravotní. Pokud pečující nepracuje, může se po dobu hospitalizace blízkého, o kterého pečuje, nahlásit na úřad práce.

Zdroj: http://www.muju duchod.cz/datab/2015191937-povinnosti_a_prava_pecujici_osoby.pdf

Právní postavení osob pečujících o osobu závislou v pracovněprávních vztazích

Nárok na pracovní volno

Zaměstnavatel je povinen omluvit nepřítomnost rodiče v práci především po dobu:

Nemoci dítěte a dalších důvodů, kdy má zaměstnanec nárok na ošetřovné, tj. ošetřování

- a) dítěte mladšího 10 let z důvodu nemoci či úrazu nebo
- b) jiného člena domácnosti, jehož zdravotní stav z důvodu nemoci, úrazu nebo porodu vyžaduje nezbytně ošetřování druhou fyzickou osobou.

Péče o dítě mladší 10 let, protože

- a) školské zařízení je uzavřeno z nařízení příslušného orgánu z důvodu havárie, mimořádného opatření při epidemii nebo jiné nepředvídané události;

- b) dítě nemůže být pro nařízenou karanténu v péči škol. zařízení;

- c) fyzická osoba, která jinak o dítě pečuje, onemocněla, utrpěla úraz, porodila nebo jí byla nařízena karanténa, a proto nemůže o dítě pečovat.

Dočasné pracovní neschopnosti, např. z důvodu doprovodu

- rodinného příslušníka (dítěte, manžela, druha, jakož i vlastních nebo manželových rodičů a prarodičů) k vyšetření a ošetření ve zdravotnickém zařízení;

- zdravotně postiženého dítěte do zařízení sociálních služeb (max. 6 pracovních dnů v kalendářním roce);

- dítěte do školského poradenského zařízení ke zjištění speciálních vzdělávacích potřeb dítěte.

Délka pracovního volna není pevně stanovena. Poskytuje se po dobu nezbytně nutnou a není omezena podpůrní dobou poskytování dávek nemocenského pojištění. Je-li překážka v práci zaměstnanci předem známa, musí zaměstnanec včas požádat zaměstnavatele o poskytnutí pracovního volna. Je také povinen uvědomit zaměstnavatele o překážce a o předpokládané době jejího trvání bez zbytečného průtahů.



Dále musí vznik, trvání, popř. i zánik překážky v práci (z důvodu péče nebo ošetřování) zaměstnavateli prokázat. Jestliže osoba začne dlouhodobě pečovat o jinou závislou osobu a nejedná se o výše uvedený důvod, právní předpisy jí neumožňují čerpání nárokového pracovního volna, které by bylo obdobné např. mateřské / rodičovské dovolené.

Ošetřovné (Zákon č. 187/2006 Sb.)

Na ošetřovné má nárok zaměstnanec, který nemůže pracovat z důvodu, že musí

- ošetřovat nemocného člena domácnosti nebo
- pečovat o zdravé dítě mladší 10 let, protože školské či dětské zařízení bylo uzavřeno (z důvodu havárie, jiné nepředvídané události), dítěti byla nařízena karanténa nebo osoba, která jinak o dítě pečuje, sama onemocněla. Některé skupiny pojištěnců nemají vzhledem k charakteru vykonávané činnosti na ošetřovné nárok (např. zaměstnanci, jejichž zaměstnání je zaměstnáním malého rozsahu, členové kolektivních orgánů právnické osoby, zaměstnanci činní na základě dohody o provedení práce, OSVČ). Ochranná lhůta pro ošetřovné není stanovena.

Podpůrní doba u ošetřovného činí nejdéle 9 kalendářních dnů. U osamělého zaměstnance, který má v trvalé péči aspoň jedno dítě ve věku do 16 let, jež neukončilo povinnou školní docházku, činí podpůrní doba nejdéle 16 kalendářních dnů.

Omezení výpovědi

Zaměstnavatel nesmí dát výpověď zaměstnancům, kteří jsou v tzv. ochranné době. To je v době, kdy je např. zaměstnanec v dočasné pracovní neschopnosti (např. doprovází dítě při pobytu ve zdravotnickém zařízení).

Byla-li dána zaměstnanci výpověď ještě před počátkem ochranné doby a výpovědní doba by skončila v ochranné

době, pak se ochranná doba do výpovědní lhůty nezapočítává. Pracovní poměr skončí teprve uplynutím zbývajících částí výpovědní doby až po skončení ochranné doby. Zaměstnanec ovšem může sdělit zaměstnavateli, že na prodloužení pracovního poměru netrvá.

Zákaz výpovědi se nevztahuje na výpověď danou zaměstnanci:

- pro organizační změny, tj. z důvodu přemístění nebo rušení zaměstnavatele nebo jeho části (např. konkurz, likvidace);

- z důvodu, pro který může zaměstnavatel zrušit pracovní poměr okamžitě;

- pro jiné porušení povinností vyplývajících z právních předpisů vztahujících se k vykonávané práci.

Skutečnost, že osoba pečuje o osobu závislou nebo dítě, které je často nemocné, zákoník práce nezohledňuje. V těchto případech osoba pečující není v ochranné době a je ve stejném postavení jako ostatní zaměstnanci. Zaměstnavatel jí může dát výpověď z organizačních důvodů.

Nárok na kratší pracovní dobu a jinou vhodnou úpravu pracovní doby.

Požádá-li pečující osoba - zaměstnanec o kratší pracovní dobu nebo jinou vhodnou úpravu stanovené týdenní pracovní doby, je zaměstnavatel povinen žádosti vyhovět, nebrání-li tomu vážné provozní důvody.

Povinnosti zaměstnavatele v souvislosti se zaměstnáváním osob pečujících o závislou osobu

Zaměstnavatel musí

- dodržovat zákaz jakékoli diskriminace zaměstnanců, tj. nesmí diskriminovat zaměstnance např. z důvodu, že pečují o rodiče;

- zajišťovat rovné zacházení se všemi zaměstnanci.

Zaměstnavatel především nesmí

- vyžadovat od zaměstnance informace, které bezprostředně nesouvisí s výkonem práce a s pracovněprávním vztahem;

- vyžadovat informace zejména o rodinných a majetkových poměrech, sexuální orientaci atd.

HLEDÁNÍ ZAMĚSTNÁNÍ

Zákaz diskriminace pro uchazeče o zaměstnání

Zákaz diskriminace platí i pro uchazeče o zaměstnání (např. při přijímacím pohovoru). Inzerce při hledání nového zaměstnance má volit neutrální formulace. Zaměstnavatel je oprávněn před vznikem pracovního poměru vyžadovat jen ty údaje, které bezprostředně souvisejí s uzavřením pracovní smlouvy. Údaje o tom, zda uchazeč/uchazečka má děti a jak jsou staré a jaký je jejich zdravotní stav nebo zda pečuje o staré rodiče, zaměstnavatel požadovat nesmí.

Osoba pečující na úřadě práce

Při zprostředkování zaměstnání se věnuje zvýšená péče uchazečům o zaměstnání, kteří ji pro svůj zdravotní stav, věk, péči o dítě nebo z jiných vážných důvodů potřebují. Zvýšená péče je věnována i osobám, které pečují o jinou osobu.

SOCIÁLNÍ DÁVKY

Příspěvek na péči

Příspěvek na péči je určen osobám, které z důvodu dlouhodobě nepříznivého zdravotního stavu potřebují pomoc jiné fyzické osoby při zvládnutí základních životních potřeb v rozsahu stanoveném stupněm závislosti podle zákona o sociálních službách. Z poskytnutého příspěvku pak tyto osoby hradí pomoc, kterou jim může dle jejich rozhodnutí poskytovat buď osoba blízká, nebo asistent sociální péče, registrovaný poskytovatel sociálních služeb, dětský domov či speciální lůžkové zdravotnické zařízení hospicového typu.

Příspěvek na mobilitu

Příspěvek na mobilitu je opakující se nároková dávka určená osobě starší 1 roku,

- která není schopna zvládat základní životní potřeby v oblasti mobility nebo orientace (nebo které byly přiznány mimořádné výhody II. nebo III. stupně, a to po dobu platnosti průkazu ZTP nebo ZTP/P, nejdéle do 31. 12. 2015);
- která se opakovaně v kalendářním měsíci dopravuje nebo je dopravována;
- které nejsou poskytovány pobytové sociální služby podle zákona o sociálních službách v domově pro osoby se zdravotním postižením, v domově pro seniory, v domově se zvláštním režimem nebo ve zdravotnickém zařízení ústavní péče.

Příspěvek na zvláštní pomůcka

Nárok na příspěvek na zvláštní pomůcka má osoba, která má těžkou vadu nosného či pohybového ústrojí, nebo těžké sluchové či zrakové postižení.

Pro jeho poskytnutí musí dotyčný splňovat tyto podmínky:

- být starší 3 let, je-li tento příspěvek poskytován na pořízení motorového vozidla, schodolezu, stropního zvedacího systému, schodišťové plošiny, schodišťové sedačky nebo na úpravu bytu;
- být starší 15 let, je-li tento příspěvek poskytován na pořízení vozíčku psa;
- být starší 1 roku v ostatních případech.

-umožní mu sebeobsahu nebo ji potřebuje k realizaci pracovního uplatnění, k přípravě na budoucí povolání, k získávání informací, vzdělávání, anebo ke styku s okolím;

- je schopna zvláštní pomůcka využívat.

Zvláštní pomůcka není zdravotnickým prostředkem, který je plně hrazen z veřejného zdravotního pojištění.

OSOBA PEČUJÍCÍ A DŮCHODOVÉ POJIŠTĚNÍ
Podmínkou nároku na starobní důchod je pojištění v rozsahu nejméně 35 let. Od 1. 1. 2010 je doba pojištění v rámci důchodové reformy postupně prodlužována z 25 let až na 35 let. Dobou pojištění je především doba zaměstnání, ze které se odvádí pojistné na důchodové pojištění, nebo výkonu SVČ a dále také náhradní doby pojištění. Další podmínkou je dosažení důchodového věku, který je odstupňován podle roku narození pojištěnce.

Náhradní doba pojištění je i doba péče o jinou závislou osobu a doba pobírání dávek nemocenského pojištění (např. ošetřovné a nemocenské). Po dobu trvání náhradní doby pojištění nevzniká osobě povinnost platit pojistné. Tato povinnost nevzniká ani státu. Náhradní doby důchodového pojištění se započítávají do celkové doby důchodového pojištění pro vznik nároku na důchod. Pro započítání náhradní doby je nutné, aby bylo vydáno rozhodnutí správy sociálního zabezpečení o době a rozsahu péče.

Řízení se zahajuje na základě návrhu, který se podává po skončení péče (popř. během péče v souvislosti s podáním žádosti o důchod), nejpozději však do 2 let od posledního dne péče.

Rozhodnutí se předkládá při sepisování žádosti o dávku důchodového pojištění.

PEČUJÍCÍ OSOBA A ZDRAVOTNÍ POJIŠTĚNÍ
Plátcem pojistného na zdravotní pojištění za osoby pečující je stát. Podmínkou je prokázání této skutečnosti zdravotní pojišťovně. V případě, že osoba pečující je zaměstnána, hraď za ni pojistné na zdravotní pojištění stát i zaměstnavatel.

Na osobu pečující se nevztahuje povinnost odvádět ze zaměstnání minimální měsíční pojistné na zdravotní pojištění.

Zdroj: <http://alternativaplus.cz/pravni-postaveni-osob-pecujicich/>

Na „příspěvek na dojíždění“ dosáhne více lidí

Podpora zaměstnanosti uchazečů ze skupin ohrožených dlouhodobou nezaměstnaností a snaha o sladění nabídky a poptávky na trhu práce. To jsou hlavní cíle příspěvku na podporu regionální mobility, který v pilotním provozu poskytuje od dubna 2016 Úřad práce ČR. Podmínky jeho přiznání se nyní mění a rozšiřuje se i počet regionů, ve kterých o něj mohou zájemci žádat. Na příspěvek tak dosáhne více lidí.

Tzv. příspěvek na dojíždění rozšiřuje řadu nástrojů a opatření aktivní politiky zaměstnanosti a cílí na dlouhodobě evidované uchazeče o zaměstnání. ÚP ČR ho poskytuje čtvrtý měsíc v pěti krajích - Ústeckém, Jihomoravském, Olomouckém, Moravskoslezském a Karlovarském. Nově o něj mohou žádat i nezaměstnaní z Královhradeckého regionu.

"Cílem tohoto nástroje aktivní politiky zaměstnanosti je posílení mobility klientů. Právě omezená možnost dojíždění za prací je, kromě neodpovídající kvalifikace klientů, jednou z bariér, která snižuje šance k jejich uplatnění na trhu práce.

Dosavadní praxe ukázala, že zájem o příspěvek je ze strany uchazečů značný. Řada klientů ale nesplňovala podmínky pro jeho přiznání, proto dochází k jejich úpravě," vysvětluje generální ředitelka ÚP ČR Kateřina Sadílková.

O příspěvek si mohou požádat uchazeči, kteří budou do nového zaměstnání dojíždět mimo svou obec, a jsou v evidenci Úřadu práce ČR déle než 5 měsíců. Žádost může podat také klient, který je bez práce i kratší dobu, ale není možné zprostředkovat mu zaměstnání v místě bydliště kvůli jeho zdravotnímu stavu, nedostačující praxi nebo péči o dítě. Možnost kratší doby evidence se vztahuje i na uchazeče a zájemce o zaměstnání, pokud přišli o práci, či o ni přijdou, v důsledku hromadného propouštění. Nový zaměstnavatel musí zároveň uzavřít pracovní poměr s podpořeným uchazečem či zájemcem o zaměstnání na dobu neurčitou nebo na dobu určitou, a to delší než 6 měsíců. V pracovní smlouvě musí uvést konkrétní místo výkonu práce, tedy konkrétní adresu. Další podmínkou pro poskytnutí příspěvku je potvrzení o bezdlužnosti žadatele.

Naopak příspěvek nemůže ÚP ČR poskytnout žadateli, který u nového zaměstnavatele v posledních 24 měsících už pracoval, nebo bydlí ve stejné obci, jako je místo výkonu práce. ÚP ČR neposkytuje příspěvek na dojíždění do zahraničí (kromě Moravskoslezského kraje). A nevyplatí jej ani v případě, že výše hrubé mzdy žadatele přesáhne v konkrétním měsíci 1,5 násobek průměrné mzdy v národním hospodářství za 1. až 3. čtvrtletí předcházejícího roku.

V rámci žádosti, kterou žadatel musí podat ještě v době, kdy je v evidenci ÚP ČR, je třeba uvést datum nástupu do nového zaměstnání a místo výkonu práce a následně také předložit pracovní smlouvu. Pokud ÚP ČR žádost schválí, uzavře s klientem písemnou dohodu. Zaměstnanec pak bude každý měsíc dokládat výplatní list, který mu vždy vydává zaměstnavatel za odpracovaný kalendářní měsíc. Částku tedy obdrží až po předložení tohoto dokumentu. Právě na jeho základě ÚP ČR prověří nárok na příspěvek za konkrétní měsíc, a to podle docházky do zaměstnání a výše hrubé mzdy. Za dobu absence na pracovišti ÚP ČR finance nevyplatí. Příspěvek bude ÚP ČR poskytovat po dobu trvání pracovního poměru, maximálně 12 měsíců.

Výše příspěvku se pohybuje v rozmezí od 1 000 Kč do 3 500 Kč měsíčně podle dojezdové vzdálenosti. Přitom minimum je 10 kilometrů. Výjimku v tomto případě tvoří žádosti, kdy mezi bydlištěm a místem výkonu práce prokaza-

telně neexistuje pravidelné spojení veřejnou dopravou (VD). Na nejvyšší částku pak dosáhnou ti, kteří budou za práci dojíždět více než 50 km. Viz následující tabulka:

Dojezdová vzdálenost	Výše měsíčního příspěvku
do 10 km	bez nároku, v případě, že není spojení VD, 1 000 Kč
10 – 25 km	1 500 Kč
25 – 50 km	2 500 Kč
nad 50 km	3 500 Kč

Příspěvek je určen na úhradu nákladů, které zaměstnanci vzniknou v souvislosti s dojížděním do práce. Peníze tedy může použít např. na zaplacení jízdného, nákup pohonných hmot, ubytování nebo třeba hlídání dětí. Od dubna do konce června 2016 podalo žádost o příspěvek celkem 85 zájemců. Nejvíce jich bylo v Olomouckém (33) a Moravskoslezském (28) kraji. Právě na severu Moravy se dá, v souvislosti s vývojem kolem OKD, počítat s tím, že počet žadatelů poroste. ÚP ČR uzavřel do konce předchozího měsíce 21 dohod, v jejich rámci přiznal příspěvek nejčastěji ve výši 1 500 Kč měsíčně.

Mezi žadateli jsou lidé různých profesí, např. administrativní pracovníci, montážní dělníci, uklízeč, elektromechanik, dispečerka, kuchař, pracovníci v obchodě, strážný, specialista IT, obsluha směnárny nebo laboratorní technik. První příspěvek ve výši 2 500 Kč měsíčně schválil ÚP ČR uchazeči z Olomouckého kraje, který nastoupil jako pracovník vztahů k veřejnosti.

Formulář žádosti je k dispozici na Integrovaném portálu MPSV - <http://portal.mpsv.cz/sz/zamest/kestazeni>. Zájemcům jej také poskytnou zaměstnanci příslušných kontaktních pracovišť ÚP ČR.

Kateřina Beránková, tisková mluvčí ÚP ČR

Statisíkové odškodné za pracovní úrazy končí. Vláda mění body



Vysoké odškodné za úrazy je minulostí. Stávající systém bylo možné využít k vyššímu odškodnému za zhmožděninu oproti třeba ztrátě končetiny, za kterou bylo méně bodů.

13. 7. 2016 0:00 Veronika Doskočilová

Za pracovní úraz, byť by to bylo jen lehké zhmoždění, jste mohli získat poměrně vysoké odškodné. Umožňovalo to nařízení vlády č. 276/2015 Sb. o odškodňování bolesti a ztížení společenského uplatnění způsobené pracovním úrazem nebo nemocí z povolání.

Tím vláda v říjnu 2015 zvýšila hodnotu jednoho bodu ze 120 Kč na 250 Kč. Už to by znamenalo, že za pracovní úraz získáte více než dvojnásobné odškodnění. Kromě toho však byl v nařízení vlády upraven i samotný počet bodů, které se u jednotlivých úrazů a nemocí započítávají.

Za vymknutí ramenního kloubu bylo před touto vyhláškou počítáno 30 bodů. Jeden bod činil 120 Kč, tudíž jste dostali 3600 Kč (30 × 120). Vyhláška ale zvýšila počet bodů na 50 a hodnotu bodu na 250 Kč, tudíž byste byli odškodněni částkou 12 500 Kč (50 × 250).

Touto vyhláškou a s ním spojené zvýšení bodů se vláda pokusila reagovat především na nový občanský zákoník, který umožňuje vysoudit v rámci nepracovních úrazů vyšší odškodnění. Pracovní úrazy se však řídí zákoníkem práce a od roku 2001 se výše odškodného nezvedla. Tedy až do října 2015.

Kromě zvýšení počtu bodů a jejich hodnoty jste ale měli

možnost požádat o odškodné za ztížení společenského uplatnění, například v situaci, kdy byste vinou pracovního úrazu měli trvalé následky. Vyhláška zvýšila maximální hranici tohoto odškodnění na 5,75 milionu korun z původních 1,4 milionu korun. Žádat jste ale mohli i náhradu za ztrátu výdělku, za věcnou škodu nebo za náklady, které jste vynaložili kvůli léčení. S takovým odškodněním je ale nyní konec.

Novela situaci mění

Vláda po čase usoudila, že výše odškodnění je v některých případech příliš vysoká, a tak 27. června 2016 schválila novelu nařízení vlády o odškodňování bolesti a ztížení společenského uplatnění způsobené pracovním úrazem nebo nemocí z povolání. Ta podle slov vlády zpřesňuje systém odškodnění a vyvažuje tím dosavadní nesrovnalosti.

Aplikace nařízení v praxi místy způsobovala potíže a vedla k neúměrně vysokému odškodnění bolesti u méně závažných pracovních úrazů, například u pádů bez zlomenin. Pouhá zhmožděnin tak mohla být odškodněna mnohonásobně vyšší částkou než třeba ztráta ucha či dokonce nohy, řekl SVATOPLUK NĚMEČEK, ministr zdravotnictví.

Paradoxy v odškodnění

Vzhledem k tomu, jak byla definovaná vyhláška, jež zvyšovala počty bodů u jednotlivých úrazů, docházelo k vysokému odškodnění u běžných úrazů, jako například pády a zlomeniny. A naopak u závažnějších úrazů bylo odškodnění nižší.

Vinou úrazu byste si zhmoždili hrudník. Šlo by o zhmožděninu 10 cm x 10 cm. Ta byla vyhláškou oceňena na 500 bodů, za což byste dostali 125 000 Kč (500 × 250). Například ztráta ucha byla ale ohodnocena na 100 bodů, za což byste dostali pouze 25 000 Kč (250 × 100).

Vládě se rovněž nelíbilo, že kromě úrazů a poškození svalů a tkání byly odškodňovány i hematomy a průvodní otoky.

Změny odškodnění

První změnou je způsob přidělování bodů v případě zranění. Podle vyhlášky z října 2015 se přidělovaly 4 body za každý čtvereční centimetr pohmožděnin. Podle novely této vyhlášky se ale zavádí kategorie:

- Pohmožděnin do 10 cm².
- Pohmožděnin nad 10 cm².

V případě pohmožděnin do 10 cm² se započítají 4 body a u pohmožděnin nad 10 cm² se za každých dalších 10 cm² připočítají pouze 2 body.

Další změnou je způsob bodování v případě pohmoždění měkkých tkání. Doposud bylo za pohmoždění měkkých tkání různých jiných částí těla podle rozsahu a lokalizace postižené části při velikosti 1 cm² počítáno 6 bodů za každý 1 cm². Nově bude počítáno 10–20 bodů za jedno postižené místo, a to dle rozsahu a lokalizace konkrétního zranění.

Mění se také odškodnění za oděrky. Ve vyhlášce z října 2015 je uvedeno, že se počítají 2 body za oděrky kůže do 10 cm² a za každých dalších 10 cm² se připočítají 2 body. Nově jsou ale počítány 2–4 body za oděrky do 100 cm² a za každých dalších 100 cm² jsou počítány další 2 body v případě povrchových oděrek a 4 body u hlubokých oděrek.

Novinka v novele

Kromě toho ale novela obsahuje i jednu novinku. Nařízení je doplněno o nemoci z povolání, které mohou postihnout

profesionály. Nově tak bude možné odškodnit:

- Nedomykavost hlasivek.
- Dysfonii.
- Fonastenii.

To se týká především lidí, kteří se žijí jako učitelé, herci či zpěváci. Tato zranění mohou někdy končit i ztrátou hlasu a za pracovní úraz spojený s jedním z výše uvedených problémů bude nově náležet až 2000 bodů, za což bude náležet 500 000 Kč (2000 × 250).

Zdroj: <http://www.mesec.cz/clanky/statisticove-odskodne-za-pracovni-urazy-konci-vlada-meni-body/>

Dříve vyslovená přání

Každý pacient má právo rozhodovat o své léčbě, takže každý lékařský zákrok může být poskytnut jenom s informovaným souhlasem pacienta. Pro takový případ, že bude pacient v takovém stavu, kdy nebude tento souhlas schopný dát, slouží právě dříve vyslovené přání. Je to tedy písemně zaznamenané přání pacienta přijmout, odmítnout, případně určit způsob lékařské péče pro všechny případy v budoucnu, kdy pacient nebude schopný svoji vůli vyjádřit.

Jak má dříve vyslovené přání vypadat ?

Dříve vyslovené přání je projev vůle, který musí být účinný vážně, srozumitelně a dostatečně určitě. Není možné podmínit své přání nějakou podmínkou nebo jednáním. Jak přesně by soupis přání měl vypadat zákon nestanovuje. Na webových stránkách Ministerstva zdravotnictví můžeme nalézt pouze Návrh formy dříve vysloveného přání, který však není nijak závazný. Důležité je, aby bylo přání sepsané písemně dle výše uvedených způsobů, a aby obsahovalo dostatečně určitě formulované podmínky, kdy se jím lékař má řídit a co má, či nemá dělat.

Musí se dříve vysloveným přáním lékaři vždy řídit?

Aby se lékař musel řídit dříve vysloveným přáním (které je samozřejmě sepsané zákonným způsobem), musí být splněny tyto podmínky:

- Nastane situace předpokládaná dříve vysloveným přáním
- Pacient se dostane do stavu, kdy nemůže rozhodovat o své léčbě sám

Lékař má dříve vyslovené přání k dispozici

Naopak zákon definuje i situace, kdy toto přání lékař nemusí nebo i nesmí respektovat. Dříve vyslovené přání nemusí být respektováno, pokud od doby jeho vyslovení došlo v lékařství k takovému vývoji, že lze důvodně předpokládat, že by pacient s poskytnutím takového nově péče souhlasil. Jedná se o případy, kdy začne být dostupná dříve nedostupná léčba. Dříve vyslovené přání nesmí být respektováno, pokud nabádá k aktivnímu způsobení smrti nebo pokud jeho splnění může ohrozit jiné osoby. Poslední případ, kdy nesmí být respektováno je situace, kdy v době, kdy lékař neměl k dispozici dříve vyslovené přání, započal takové zdravotní výkony, jejichž přerušeni by vedlo k aktivnímu způsobení smrti. Aktivním způsobem smrti se rozumí např. odpojení od přístrojů nebo podání smrtelné dávky léku I. Tímto zákonodárci zamezili užívání tohoto přání pro legalizaci euthanasie, ale pouze v aktivní formě. Dříve vyslovené přání je tedy jako pasivní euthanasie přípustné a užívá se jako přání „Do Not Resuscitate“ – přání neresuscitovat. Dříve vyslovené přání není nijak časově omezené. Je účinné od sepsání a má neomezenou platnost. Pacient jej však může sám zrušit a to stejným způsobem jak jej učinil. Omezení se týká pouze obsahu, pacient si nemůže přát aktivní způsobení smrti, jak již bylo řečeno výše.

Zdroj: <http://ferovanemocnice.cz/prava-senioru-ve-zdravotnictvi-54/drive-vyslovena-prani-2620.html>

ROSKA-BRNO

Rekondiční ozdravný pobyt RZ Vyhlídka Blansko-Českovice 24. 6. – 30. 6. 2016

Členové Rosky Brno–město se sešli na letošní druhé rekondici opět v oblíbeném rekreačním zařízení v Českovících. Přijížděli jsme postupně během pátečního odpoledne. Po večeri jsme poseděli u kytary se Standou a hlavně se povídalo a plánovalo.

Každý den se začalo rozcvičkou, kdy nám Mařenka s Milošem pěkně rozcvičili nejen těla, ale i ruce. A ty jsme potřebovali na dopolední víkendovou ergoterapii – vymalovávali jsme naše propagační dráčky, ale i sluníčka a ptáčky. Ty potom používáme při prezentaci naší Rosky. Dále jsme si z ruliček od toaletního papíru udělali štěrchátko (nenapadá mě správný název), a ta jsme pak používali jako doprovod při zpěvu. Mezi tím jsme si zacvičili na židlích, někteří průběžně využívali našeho kamaráda maséra Jáňka, který jim promasíroval jejich ztuhlá těla a dále předvedl ukázkou asijského cvičení. Odpoledne někteří šli na vycházku, ale mnozí využívali celý pobyt slanou teplou vodu v bazénu v sousedním hotelu Panorama i následné posezení u kávičky v krásném prostředí s palmami i kytičkami. V sobotu za námi přijel novomanžel Jeníček s kytarou. A tak nám naši muzikanti zahráli k tanci i poslechu. Popřáli jsme červnovým oslavencům k narozeninám a také Staňkům k 1. výročí svatby. A také čerstvé babičce Janičce.

V neděli jsme za vydatné pomoci Rosti dovezli naši bývalou členku Evu, která bydlí v Blansku a je upoutaná na vozíku. Děvčata ji během roku navštěvují, jsme v „počítačovém“ spojení, ale vždy se rádi i osobně sejdem. Aby si nás více užila, připravili jsme i hudební program a generálku na módní přehlídku ve stylu 30. let, občerstvení, bingo. Ona nás potěšila nejen dárkem pro novomanžele, ale i finančním darem pro naši organizaci, za což jí děkujeme. V pondělí jsme opět využili krásného počasí ke cvičení v bazénu, viděli jsme i účastníky našeho kursu němčiny, že si občas opakují pár slovíček. Odpoledne jsme si zahráli mólky, které nám vyrobil Petr, nebo pětanque. A někteří se houpali na houpačce či vylezli na prolézačky v rámci fotografické soutěže *Překonej sám sebe*.

A večer jsme se při kytarě oblékli ve stylu 30. let – šlo o přípravu stylového oblečení na koncert v Hodoníně před Parkinsoniádou.

V rámci přehlídky jsme obdivovali členky, kloboučky, korále a i Luděk si pochvaloval šaty, nejen pro jejich vzdušnost, ale prý i hezký pohled na ženy. Byla to zajímavá doba, ale na každodenní nošení to není. V úterý ráno jsme zahájili opět rozcvičkou, ale tentokrát na židlích a s nafukovacími míčky. Potom bazén, cvičení, vycházka.

Odpoledne jsme využili pozvání paní Hrušešové ze Synthonu a jeli jsme do Blanska do firmy na exkurzi, kde se dověděli opět nejen mnoho zajímavého o činnosti firmy, co proběhlo za poslední rok, a podívali jsme se i do výrobních prostor, což bylo pro naše členy velmi zajímavé. Díky Synthonu jsme získali pro naše členy nový motomed, který nám byl předán v rámci startu víkendového maratonu a již slouží první člence v pořadí, Libuše.

Večer jen pár společenských her a hlavně oblíbený roskařský žolík, který jsme hráli průběžně ve volných chvílích, jak se sešli u stolu aspoň ve 3 lidech. To doma všichni nemají a je nutné i mozek trochu namáhat.

V dalších rychle ubíhajících dnech cvičení i s oblíbenými dětskými říkadly, stolní tenis, fotbálek, bingo, masáže, cvičení individuální i skupinové, vycházka ke studánce, k rybníčku, okolo Panoramy.

Naše zdravotnice Broňa dohlížela nejen na pitný režim, řekla nám i něco o správné výživě při RS, změřila tlak. O pestrý program se starala Majka s Vlastou a hlavně Standa s kytarou. Tento rekondiční ozdravný pobyt byl podpořen příspěvkem Statutárního města Brno MC Brno–střed.

V rámci rekondice v Blansku jsme navštívili i firmu Synthon.



Vlasta Blatná

Rehabilitační pobyt 4.9.-9.9.2016 SOLA GRATIA Bystřice pod Hostýnem



Informace o rehabilitačním na str. 12.

M. Sedláčková

Zažili jsme

Zájezd zámek Miroslav, Ruční papírna Želetice



23. června jsme jeli na celodenní poznávací a vzdělávací zájezd na zámek Miroslav a do Ruční papírny Želetice.

Na zámku jsme byli mile překvapeni vybaveností pro možnost, že by přijeli zájemci o prohlídku na vozíčku. Nepřetržitě tam mají totiž k dispozici schodolez.

Na zámku jsme si mohli prohlédnout výstavu architektonických modelů Prof. ing. arch. Zdenka Fránka, plastik, soch a obrazů akad. sochaře Pavla Krbálka a "Návrat Slovanské epopoje na Moravu" jako velkoformátové puzzle. Na poskládání epopoje se podílelo mnoho lidí z obce a v tomto odvětví mají i zápisy v Guinnessově knize rekordů.



Před obědem, na kterém jsme byli v místním Bistru23, které je plně bezbariérové, jsme se byli projít v zámeckém parku. Přivítala nás vůně rozkvetlých lip.

Po obědě jsme se přesunuli do nedalekých Želetic, kde nám místní zaměstnanci vysvětlili, jak ručně zpracovávají přírodniny a vyrábí z nich papír. Překvapilo nás, že i v dnešní době sami majitelé Marcela a Karel Davidovi chodí sbírat byliny a trávy v okolí.

Z ručního papíru vyrábí také různé obálky, krabičky a v dnešní době nejžádanější svatební oznámení.

Zájezd se nám velice líbil a budeme se těšit na další

Bc. Miroslava Najmonová



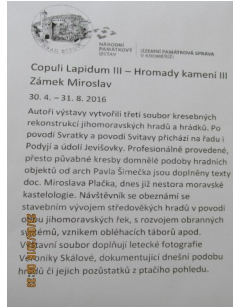
Vystoupení TJ Sokol Židenice 14.6.2016



Foto: D. Kotoučková

Byli jsme na výletě

Pozvánku na výlet do Miroslavi na prohlídku částečně zrekonstruovaného zámku, která přišla ze Svazu tělesně postižených v České republice z. s. městské organizace Brno jsem uvítala. Z veřejných médií jsem věděla, že zámek byl ještě nedávno v naprosto zdevastovaném, havarijním stavu a díky dotaci z EU zvládli zámek neuvěřitelně opravit za pouhý jeden rok. Hodně práce bylo uděláno, hodně práce ještě bude třeba udělat. Vidět zámek, který dlouhá léta chátral bylo hodně lákavé.



V našem případě trvala prohlídka o 10 lidech a 2 vozíčkáři téměř 2 hodiny, protože k překonání bariérových schodů byl pro osoby s mobilitou na vozíku použit schodolez. Obavy z jeho použití zažehnal odpovědný přístup pana Tomáše Pokorného, který ochotně, a s občasným s úsměvem zvládl téměř profesionálně obsluhu i manipulaci se schodolezem i přepravovanými osobami. Uf, uf!



Neobvyklý je už tvar samotného zámku, který byl postaven na skále vyčnívající z bažiny a proto je jeho půdorys netradiční, nerovný a unikátní. Z původního vybavení sice nezbylo v interiérech vůbec nic, památkářům se však podařilo obnovit gotickou sklípkovou klenbu v bývalé soudní síni. V místnostech



zámku jsou umístěny architektonické modely a skutečnou perličkou je velkoformátová Muchova Slovanská epopěj složená z 163 000 dílků puzzle.

Dvacet obrazů slavné epopěje o váze 97 kg skládalo 266 dobrovolníků 3 měsíce. Dozvěděli jsme se, že v průběhu skládání se neztratil ani jeden puzzlík a tato Slovanská epopěj získala pár dnů před naší návštěvou (15.6.2016) ocenění „Světově unikát.“ Gratulujeme!



V tentýž den tj. ve čtvrtek 23. června 2016 jsme po prohlídce zámku v Miroslavi a chutném obědě v místním Bistru zamířili na exkurzi do nedalekých Želetic, kde manželé Davidovi v roce 1998 založili ruční papírnu. V příjemném chládku pod pergolou jsme byli seznámeni s vývojem výroby papíru a následně jsme si prohlédli celou papírnu.



Výzvu vyzkoušet si výrobu papíru vlastnoručně nikdo z účastníků nevyužil, ale v místní prodejně se utrácelo ostošest za obálky, přání, krabičky, notýsky, grafiky atd. Na ruční papír, jehož základní surovinou je buničina a tříděný papírový odpad z tiskáren, který je zdobený např. čajovými lístky, kávovinou, bavlněnými vlákny, jablečnou vlákninou, květinami lístky, květy, slámou, dracenými nerosty nebo jen nahrubo rozemletým papírem,



se dá psát inkoustem, tuší a tisknout i běžnou inkoustovou tiskárnou.

Všem, kteří mají zásluhu na dobrém a zajímavém průběhu zájezdu děkuji a těším se na další poznávací výlety.

bMal



foto: Jan Balšínek, Božena Šikralová, bMal

Galerie Žlutý kopec se ponořila do Barevné tmy

Chodby Švejdova pavilonu Masarykova onkologického ústavu v Brně jsou opět vyzdobeny obrazy. To by nebylo nic divného, v Galerii Žlutý kopec je vždycky něco zajímavého k vidění. Současná výstava se přesto odlišuje od těch předchozích – autorkami výtvarných prací je šest nevidomých či zrakově postižených žen. Kdybyste se předem neinformovali, určitě to nepoznáte...

Členové brněnského spolku nevidomých si říkají Slepoušci. Ten název si sami vymysleli. Dosud se scházeli v Anenské ulici. Jejich spolupráce s občanským sdružením, které má sídlo v Jihlavě, bohužel končí. S vedením, které zklamalo jejich důvěru, už nemohou spolupracovat. Zatím „nouzově“ využívají prostory v Křenové ulici a hledají místo, kam by se přestěhovali. Už několik let za nimi chodí výtvarníci Martin Hodek a Rudolf Jedlička, učí je kreslit a malovat, pracovat s kůží. Dělejí to rádi, těší je, že jejich společné úsilí přináší kýžené výsledky.



S třemi autorkami vystavených děl jsme se potkali na vernisáži. Jaroslavě Saitlové je 58 let. K tvorbě svých obrazů používá různé techniky, má několik velice zdařilých linorytů.

V malbě se stále vzdělává, absolvovala různé kurzy, navštěvuje Univerzitu třetího věku při Masarykově univerzitě v Brně.

Je svědomitá a houževnatá, obrázky několikrát předělává, než jsou dokonalé. Dali jsme se do řeči i s Drahomírou Kadlecovou. Je jí 84 let, má vážné zrakové postižení, plete košíky, tká podsedačky, namalovala i několik pěkných obrázků. „Často pochybuje o svých schopnostech,“ říká Martin Hodek, „ale pokud se nám jí povede přesvědčit o opaku, vždycky se jí podaří vytvořit něco pěkného.“ Na vernisáž přišla i Eva Moravcová.

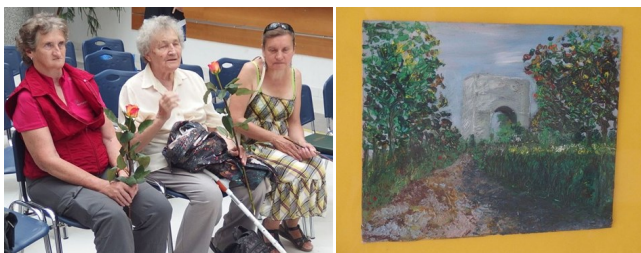
Ve svých 54 letech je prakticky nevidomá. Kreslí obrázky křídou, horkým voskem i suchou jehlou. Tvoří šperky, plete košíky a batikuje. „Je hybnou osobností spolku, snaží se podpořit ostatní. Patří jí veliký dík,“ dodává Martin Hodek.

Podobná slova uznání sklidily v nepřítomnosti i další autorky vystavených obrazů. Zkoušejí různé výtvarné techniky, pořád se snaží dělat něco nového. Paní Irena Kratochvilová (43 let) tvoří jedinečné obrázky za použití Brailova písma, je hudebně nadaná, zpívá i sólo ve sboru. Veronika Knaurková (45 let) má zajímavý výtvarný projev, nádherně kombinuje barvy. Paní Ivetu Ďuricovou (35 let) osobně znám. Tvoří obrázky horkým voskem, skládá origami, batikuje trička, je velice precizní a nápaditá.

Práce a výtvarná díla nevidomých a zrakově postižených jsou opravdu krásná, zaslouží si náš obdiv. Přijďte se podívat, budete velice překvapeni. Výstava Barevná tma potrvá do 3. srpna 2016.

JAROSLAV BOBEK

Foto: autor



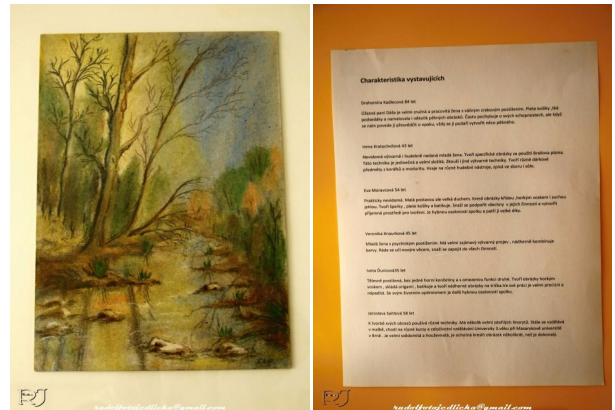
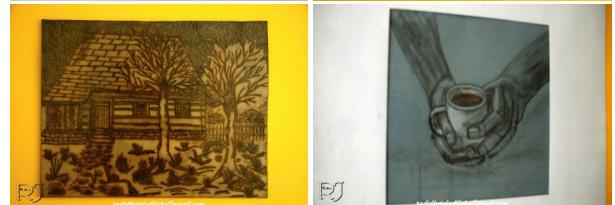
Fotografie z výstavy Barevná tma v Galerii Žlutý kopec. Vlevo: Autorky vystavených obrazů Jaroslava Saitlová,



Drahomíra Kadlecová a Eva Moravcová.



Z výstavy....



Fotografie zaslal pan Martin Hodek



město
TIŠNOV

**Svaz tělesně postižených v České republice z. s.
místní organizace Tišnov
pořádá pro své členy i ostatní zájemce
20. 9. 2016**

zájezd

**Moravský kras – Punkevní jeskyně,
propast Macocha**



Odjezd: ve 12.00 hodin od Podhorácké restaurace se zastávkami
U Šťávů, u pošty, u Penny a autobusová zastávka pod Klucaninou

Závazné přihlášky a dotazy na tel. 722 264 021

Cena dopravy: pro členy 100.- Kč, pro nečleny 150.- Kč



**Svaz tělesně postižených
v České republice z. s.
místní organizace TIŠNOV**

**PŘEJEME VŠEM KRÁSNE PROŽITÍ LÉTA
A V ZÁŘÍ ZVEME NA DALŠÍ ZÁJEZD – TENTOKRÁT
NA MACOCHU.**

**Fotografie ze zájezdů a pozvánky na akce
také na facebookové stránce -
STP v ČR z. s. místní org. Tišnov**



**Velehrad, [ARCHEOSKANZEM MODRÁ](#),
Živá voda - prosklený tunel pod vodou**



Dny lidí dobré vůle - Velehrad 2016 se budou konat 4. a 5. července. STP v ČR z. s. místní organizace Tišnov připravil zájezd na Velehrad pro 49 seniorů již v úterý 21. června 2016.

Krásně opravená bazilika Cyrila a Metoděje nás všechny ohromila. Průvodkyně nás velmi podrobně seznámila s historií i současností této ojedinělé památky "poutního místa Velehrad", kde se již za 14 dnů sejdou davy lidí z Česka i zahraničí. My jsme si celý areál prošli v klidu a pohodě.

Po obědě jsme navštívili nedaleký archeoskanzen Modrá a muzeum "Živá voda". Tam pod hladinou rybníka v průhledném tunelu jsme pozorovali život ryb a některé měly opravdu nevídané rozměry. Procházkou v okolní přírodě jsme náš zájezd zakončili.

Teď bude prázdninová přestávka a v září vyjedeme do Moravského krasu.

**Více fotografií ze zájezdu na facebookové stránce -
STP v ČR z. s. místní org. Tišnovsko**

Ludmila Cvrkalová, předsedkyně

**Svaz tělesně postižených v České republice z. s.
Místní organizace Starý Lískovec**

Naše první letošní grilování 26.6.2016



Pěkné počasí přispělo k rozhodnutí, že jsme v neděli odpoledne uskutečnili první letní grilování za domem. Odpolední čas podpořený letním počasím s honičím



se mráčky příjemně dokreslil zpěvem a hrou na kytaru pan Jaroslav Sípek. Málokteré chuťové buňky odolaly dráždivé vůni opékaného masa, klobásek, buřtů atd.

Toto grilování bylo výjimečné tím, že jej obohatil autorským čtením pan Ivan Jergl na téma „Co by se vozíčkáři nemělo stát“. Ve třech esejích s názvy „Jak jsem krotil bouři“, „Kotoulem vpřed,“ a „Veletoč v samošce“, zachytil mnohé nepříjemné až komické situace, které vozíčkář musím v denním provozu řešit a vyřešit. Užili jsme si krásné odpoledne.

*bMal
foto: Jarmila Valtová,
bMal*

Ivan Jergl (* 1941)

Profesní životopis
Současně s maturitou na Střední ekonomické škole v Brně v roce 1965 ukončil tříleté studium na Státní jazykové škole v Brně. V letech 1965-1970 pracoval jako plánovač ve výrobním družstvu invalidů Obzor v Brně. Během let 1970-1974 byl sociálním kurátorem Svazu invalidů

v Brně.

Od roku 1974 do roku 2000 byl ekonomem, nyní je v důchodu.

Vlastní uměleckou tvorbu zastupují povídky (vesměs publikované časopisecky) a televizní scénáře. Překládal ze španělštiny, mnoho povídek různých latinskoamerických a španělských autorů publikoval v časopisech, rozhlase a novinách (Vlasta, Ahoj na sobotu, Rovnost, Květy, Mladá fronta, Expres, Právo, Literární noviny, Vozíčkář). Přeložil divadelní hru J.Galcerána-Burundanga, která se hrála v r. 2015 v Městských divadlech pražských.

**Ivan Jergl
Něžné nokturno**

Autor článku: Ivan Jergl - 9. 7. 2005



Byla vlahá, letní, hvězdnatá noc. V nekonečné hloubi temného vesmíru povlávaly světélkující závoje vzdálených galaxií.

V džungli velkoměst vládl kypící bioruch. Neustále se hystericky překřikovaly alarmy kradených automobilů: hvízdaly jako obrovské plechové pěnice, ječely jako stádo znásilňovaných ovcí, písaly jako udivení svišťové, jimž za živa vytrhává z kožešiny pesíky holohlavý sup mrchožrout..

Téměř bez ustání prolétala ulicemi ječící sojka policejní hlídky varující před přepadem bankovních poboček a před pilnými krtky, kteří pod starobylou dlažbou chodníků hloubili neslyšně ultrazvukovými ryπάky tunely do penězi otýlých filiálek renomovaných bankovních domů.

V křovinách barů a v temných houštinách erotických klubů si zákazníci ve smyslné křeči pochutnávali na zmítajících se tělech dětských, mladých i starých, bílých, snědých i černožlutých, úplných i údů zbavených.

Na kamenitých lukách chodníků kvetoucích nedopalky cigaret, použitými kondomy a injekčními stříkačkami, se chvěla v nočním jemném vanu času nalomená stébla blažených narkomanů a hladem zmírajících žebráků, kteří rozžvýkali poslední barevný los nevyhrávající jack pot ve výši pouhých 28 milionů.

Z kmenů vysokopodlažních činžáků otevřenými okny padala kaskáda rytmické hudby, výkřiků a kvílení vražděných, chtíč drásající sténání souložníků z televizní kanalizace.

Co chvíli prořal oblohu svist letní létavice- sebevraha, který se rozhodl vznášet volným pádem vykročením z římsy v jednadvacátém patře, pokoušeje se tak přejít na protější planetu.

Noc kladla před lidi obrovskou švédskou mísu, spíše bazén plný nejrozmanitějších pokrmů, nápojů a slastných neřestí. Pánbůh seděl v houpacím nekonečnu, bafal ze všech pozemských sopek a gejzírů.

Díval se na zemský povrch, kde tekly víno, pivo, sperma, slzy, krev a peníze proudem, hladil něžně na jeho kolenech spočívající neviditelnou ruku trhu a spokojeně si pobrukoval:

„Tak, tak. Konečně je zase všechno jak má být.“





pořádá ve dnech 4.9.-9.9.2016

v **Bystřici pod Hostýnem**

areál **SOLA GRATIA**

REHABILITAČNÍ POBYT PRO OSOBY SE ZDRAVOTNÍM POSTIŽENÍM

Cena 2 800 Kč



Rehabilitační pobyt je vhodný pro vozíčkáře.

Bezbariérová doprava zajištěna.

V ceně rehabilitačního pobytu je doprava, ubytování, celodenní strava, 2 výlety, pojištění.

Areál SOLA GRATIA se nachází na východní Moravě ve městě Bystřice pod Hostýnem na úpatí malebných Hostýnských vrchů, které získaly název od legendárního poutního místa Hostýn.

Budovu obklopuje lesopark v anglickém stylu, který volně navazuje na kopce a lesy malebného Valašska. Nádherná údolí se zurčícími potoky a paseky zalité sluncem poskytují nejen místo k načerpání nové energie, a také možnost sportovního vyžití nebo relaxace.

Podmínkou účasti je doporučení pobytu ošetřujícím lékařem.

Vedoucí pobytu Milena Sedláčková.

www.sola.cz

Zájemci se mohou hlásit do 15.8.2016 na e-mail: sedlackovastpbrno@gmail.com

telefon 542 212 657, mobil: 733 754 233 v pracovní dny 7:00-15:00 hodin.

Inzerce

Prodám elektrický vozík MEYRA Invictus pro handicapované k.o.312. Původní cena 32.000,- Kč, zakoupeny nové baterie 9/2015 za 12.000,- Kč (dvouletá záruční doba na baterie). Ve velmi dobrém stavu.



Kontakt na prodávajícího v kanceláři organizace, p. Sedláčková, tel: 542 212 657, mobil 733 754 233.

Obsah

• Otázka týdne	1
• Jak si přivydělat brigádou, když jste na Úřadu práce?	2
• Řádný důchod při nízké mzdě nebo předčasný důchod?	3
• Povinnosti a práva Pečující osoby	3
• Právní postavení osob pečujících o osobu závislou v pracovněprávních vztazích	4
• Na „příspěvek na dojíždění“ dosáhne více lidí	5
• Státní odškodné za pracovní úrazy končí	6
• Dříve vyslovená přání	7
• ROSKA-BRNO	7
• Rehabilitační pobyt SOLA GRATIA	8
• Zájezd zámek Miroslav, Ruční papírna Želetice	8
• Vystoupení TJ Sokol Židenice	8
• Byli jsme na výletě	9
• Galerie Žlutý kopec se ponořila do Barevné tmy	9
• Pozvánka zájezd Moravský kras – Punkevní jeskyně, propast Macocha	11
• Svaz tělesně postižených v České republice z. s. místní organizace TIŠNOV	12
• Svaz tělesně postižených v České republice z. s. Místní organizace Starý Lískovec	13
• Ivan Jergl Něžné nockturno	13
• Pozvánka rehabilitační pobyt	14
• Inzerce	15



KDO JSME

Svaz tělesně postižených v České republice, z.s. městská organizace Brno je samostatnou, nezávislou organizací, která sama o sobě a dále prostřednictvím svých organizačních jednotek jako samostatných právnických osob pomáhá zajišťovat potřeby zájmy členů a zdravotně znevýhodněných osob. Je občanským sdružením založeným podle zákona č. 83/1990 Sb., o sdružování občanů.

Poskytuje odborné sociální poradenství a sociálně aktivizační služby pro seniory a osoby se zdravotním postižením.

Organizace STP ČR, z.s. ve městě Brně reprezentuje městská organizace, pod kterou spadá 6 místních organizací.

Místní organizace sdružují své členy, s nimiž realizují činnosti v oblasti ozdravné, kulturně-společenské, vzdělávací, poznávací i informační, vedoucí k aktivnímu společenskému životu.

Pravidelná setkávání členů jednotlivých místních organizací jsou orientována na společné sdílení informací, novinek, zážitků a řešení osobních záležitostí.

Poslání Svazu tělesně postižených

Posláním Svazu je prostřednictvím poskytovaných služeb zvyšovat a udržovat informovanost osob se zdravotním postižením, podporovat jejich nezávislost a samostatnost a napomáhat jim ke zvýšení či udržení kvality života.

Co nabízíme

Sociální poradenství.

Aktivizační služby pro seniory a osoby se zdravotním postižením.

Zásady poskytování služeb

Profesionalita.

Bezplatnost.

Důstojnost a diskrétnost.

Respektování potřeb uživatelů.

NAŠE SLUŽBY

I. Odborné sociální poradenství

II. Aktivizační služby pro seniory a osoby se zdravotním postižením.

Odborné sociální poradenství

Svaz tělesně postižených v České republice, z.s. městská organizace Brno prostřednictvím poskytovaných služeb zvyšuje a udržuje informovanost osob se zdravotním postižením, podporuje jejich nezávislost a samostatnost a napomáhá jim ke zvýšení či udržení kvality života.

Poradna poskytuje individuální telefonické, e-mailové nebo osobní odborné sociální poradenství. Služby poskytuje ambulantní i terénní formou.

Svaz tělesně postižených v České republice, z.s. městská organizace poskytuje svoji registrovanou službu od pondělí do pátku v čase od 7:00-15:00 hodin.

Aktivizační služby

Svaz tělesně postižených v České republice, z.s. městská organizace poskytuje své registrované služby pondělí, středa, čtvrtek, pátek v čase od 7:00-15:00 hodin; úterý v čase 7:00-18:00 hodin. Uživatelé mohou službu navštěvovat dobrovolně, anonymně a zdarma.

Program služby je zaměřen na nabídku:

- výchovně vzdělávacích a aktivizačních činností
- zprostředkování kontaktu se společenským prostředím
 - sociálně terapeutické činnosti
- pomoc při uplatňování práv, oprávněných zájmů a při obstarávání osobních záležitostí

Nabízené služby jsou realizovány v průběhu celého roku.

Komu jsou služby určeny?

Služby jsou určeny osobám s tělesným postižením a seniorům, bez rozdílu rozsahu postižení.

Služby nejsou vázány na členství v organizacích tělesně postižených.

Dále nabízíme

Zapůjčení kompenzačních pomůcek.

Areál bývalé Mosilany, Křenová 19, Brno.
Bezbariérový přístup, možnost parkování.

Prodej Euroklíčů.

V kanceláři organizace denně 7:00-15:00 hodin.

Zpravodaj Svazu tělesně postižených v České republice z. s. krajské organizace Jihomoravského kraje se sídlem v Brně. Adresa redakce Mečová 5, 602 00 Brno, telefon: 542 212 657, e-mail: stp.ko.jmk@seznam.cz

Číslo, den, měsíc a rok vydání 19/15/07/2016, evidenční číslo periodického tisku přidělené ministerstvem kultury MK ČR E10389

Příspěvky zasílejte na adresu redakce do desátého dne v měsíci. Nevyžádané příspěvky redakce nevrací a mohou být použity v příštích číslech.