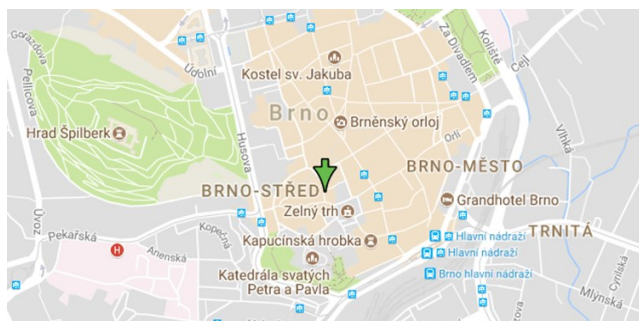




Svaz tělesně postižených
v České republice z. s.
krajská organizace
Jihomoravského kraje
Mečová 5, 602 00 Brno



Z obsahu:

- *Otázka týdne*
- *Lépe placeným zaměstnancům s exekučně obstavenou mzdou by mělo od léta zůstat více peněz*
- *Jste matka samoživitelka? Přečtěte si, na jaké příspěvky v roce 2019 dosáhnete*
- *Mohu si při péči o dítě přivydělávat?*
- *Auto jako dědictví, jaké přináší radosti a starosti?*
- *Roska Brno-město*
- *Zažili jsme*
- *Nabídka rekondičních pobytů*
- *Únorovým objektivem Ing. Evy Sedláčkové*
- *O nás*

Otázka týdne.

Zaměstnavatel mě poslal na povinnou periodickou prohlídku k mé praktické lékařce, ačkoli dřív jsme chodili vždy všichni k jednomu závodnímu lékaři, kterého si zaměstnavatel platil. Kdo bude prohlídku platit v tomto případě?

Odpověď.

Prohlídku zaměstnance u jeho registrujícího praktického lékaře hradí ten, kdo si ji vyžádal, tedy zaměstnavatel. Rozhodně ji nehradí zdravotní pojišťovna, neboť již od 1. 4. 2012 je z rozsahu služeb hrazených z veřejného zdravotního pojištění zcela vypuštěna tzv. závodní preventivní péče, nyní označovaná jako pracovnělékařské služby.

Pracovnělékařské služby jsou legislativně upraveny zákonem č. 373/2011 Sb., o specifických zdravotních službách, a vyhláškou o pracovnělékařských službách a některých druzích posudkové péče. Podle zmíněného zákona **hradí pracovnělékařské služby zaměstnavatel;** výjimkou je jen posuzování nemocí z povolání, sledování vývoje zdravotního stavu při lékařských preventivních prohlídkách u nemocí z povolání a vývoje zdravotního stavu při lékařských preventivních prohlídkách po skončení rizikové práce, což je nadále hrazené ze zdravotního pojištění.

Novelizace zákona účinná od 1. 11. 2017 přinesla novou možnost (a registrujícím praktickým lékařům novou povinnost) týkající se poskytování pracovnělékařských služeb. Zaměstnavatel pro výkon práce na svých pracovištích **může zajišťovat provádění pracovnělékařských prohlídek, posuzování zdravotní způsobilosti k práci a vydávání lékařských posudků o zdravotní způsobilosti k práci prostřednictvím praktického lékaře zaměstnance nebo osoby ucházející se o zaměstnání.** Je to ale možné pouze, jde-li o práce zařazené do kategorie první podle zákona o ochraně veřejného zdraví a není-li součástí této práce činnost, pro jejíž výkon jsou podmínky zdravotní způsobilosti stanoveny jinými právními předpisy.

Registrující praktický lékař je pak **povinen na základě písemné žádosti zaměstnavatele** provést pracovnělékařskou prohlídku, posouzení zdravotní způsobilosti k práci a vydat lékařský posudek o zdravotní způsobilosti k práci. Hodnotí zdravotní stav za účelem posouzení zdravotní způsobilosti **na základě údajů obsažených v písemné žádosti zaměstnavatele o provedení pracovnělékařské prohlídky a na základě závěrů základního vyšetření, popřípadě dalších odborných vyšetření.** Nic z toho nemůže být vykázáno zdravotní pojišťovně k úhradě z prostředků veřejného zdravotního pojištění, protože se jedná o pracovnělékařské služby, které hradí zaměstnavatel (v praxi většinou refunduje zaměstnanci částku, kterou na místě zaplatil).

V případech, kdy nelze pracovnělékařské prohlídky delegovat na registrující praktiky (nebo tak zaměstnavatel nechce učinit), zajišťuje nadále pracovnělékařské služby zaměstnavatelem vybraný a nasmlouvaný konkrétní poskytovatel zdravotních služeb. Zdravotní stav hodnotí nejen **na základě výsledků lékařské prohlídky a dalších**

Dokončení na str.: 6

Lépe placeným zaměstnancům s exekučně obstavenou mzdou by mělo od léta zůstat více peněz.



Autor: Depositphotos

Ministerstvo spravedlnosti navrhuje zvýšit částku, od které mzda při exekuci propadá ve prospěch věřitelů plně, takže by po srážkách ze mzdy zůstalo dlužníkovi více. Zvýší se tím totiž částky, které i při exekuci zůstávají dlužníkovi.

I tomu největšímu dlužníkovi, na kterého je uvalena i několikrát exekuce srážkami ze mzdy, musí zůstat alespoň nezabavitelné minimum. Už jsme si řekli, že nezabavitelná částka na samotného povinného dlužníka činí nově 6428,67 Kč. Nezabavitelná částka na vyživovanou osobu (tedy zejména děti, ale také manžela, i když má vlastní příjem, ale ne na dítě, jestliže je nařízena exekuce právě pro placení výživného na ně) činí 1607,17 Kč. Součet těchto částek je nezabavitelným minimem, které vždycky musí zůstat dlužníkovi, exekutor na něj nikdy nedosáhne.

Pokud z čisté dlužnickovy mzdy zbude po odečtení nezabavitelného minima ještě 9643 Kč nebo méně, tato částka se rozdělí na třetiny, po maximálně 3214 Kč. (Zbytek už plně propadá ve prospěch věřitelů.) Jedna třetina peněz zůstane dlužníkovi, jedna případně na uspokojování přednostních pohledávek (dluhů), a pokud takové dlužník nesplácí, tak mu peníze zůstanou, a třetina případně na placení nepřednostních pohledávek.

Částka zbytku čisté mzdy přesahující hranici 9643 Kč se sráží, jak už bylo naznačeno, bez omezení ve prospěch věřitelů. Mechanismus srážek ze mzdy jsme připomněli v předchozí části textu. Rozdělení čisté mzdy dlužníka na to, co mu zůstane, a co naopak případně věřitelům, zachycuje následující schéma.

Co zůstává povinnému dlužníkovi			Co připadá oprávněným věřitelům			
Celková nezabavitelná částka			Čistá mzda po odečtení nezabavitelných částek			
Na samotného povinného dlužníka	Na manžela nebo manželku	Na vyživovanou osobu (dítě)	max. 9643 Kč			zbytek čisté mzdy po odečtení nezabavitelných částek a 9643 Kč
			max. 3214 Kč	max. 3214 Kč	max. 3214 Kč	
6428,67 Kč	1607,17 Kč	1607,17 Kč	případně povinnému dlužníkovi	případně nepřednostní pohledávky, jinak případně povinnému dlužníkovi	případně nepřednostní pohledávky a případně nepřednostní pohledávky	případně nepřednostní pohledávky a případně nepřednostní pohledávky

Ministerstvo spravedlnosti však usiluje o změnu spočívající v tom, aby částka, nad kterou se zbytek čisté mzdy sráží bez omezení (po odečtení nezabavitelných částek), byla vyšší, a to nikoliv jen součtem částky životního minima

jednotlivce a částky normativních nákladů na bydlení (jak jsme si její výpočet přiblížili již v předchozích dvou dílech), nýbrž dvojnásobkem součtu částky životního minima jednotlivce a částky normativních nákladů na bydlení – čili aby byla dvojnásobná než dosud.

Jestliže se změnu podaří realizovat (ministerstvo navrhuje účinnost od 1. července 2019), tak by to znamenalo, že by povinným dlužníkům, jejichž čistá mzda je po odečtení nezabavitelné částky vyšší než součet životního minima jednotlivce a příslušného normativu nákladů bydlení, zůstávalo více prostředků. Parametry srážek by se tak letos změnilo ještě jednou, jak naznačuje tabulka.

Dlužníkům, jejichž mzda je podrobena exekučním srážkám a jejichž čistá mzda po odečtení nezabavitelných částek činí více než 9643 Kč, by zůstalo více prostředků, a to zjednodušeně řečeno

- jestliže činí po odečtení nezabavitelných částek více než 19 286 Kč, navíc 3214 Kč, pokud je jim sráženo pro přednostní pohledávky, nebo
- navíc 6428 Kč, pokud je jim sráženo jen pro nepřednostní pohledávky.

Rozložení (odlišení) toho, co by nově zůstávalo z čisté mzdy povinným dlužníkům a co by připadalo oprávněným věřitelům, naznačuje další schéma:

Co by nově zůstávalo povinnému dlužníkovi			Co by nově připadalo oprávněným věřitelům			
Celková nezabavitelná částka			Čistá mzda po odečtení nezabavitelných částek			
Na samotného povinného dlužníka	Na manžela nebo manželku	Na vyživovanou osobu (dítě)	max. 19 286 Kč			zbytek čisté mzdy po odečtení nezabavitelných částek a 19 286 Kč
			max. 6428 Kč	max. 6428 Kč	max. 6428 Kč	
6428,67 Kč	1607,17 Kč	1607,17 Kč	případně povinnému dlužníkovi	případně nepřednostní pohledávky, jinak případně povinnému dlužníkovi	případně nepřednostní pohledávky a případně nepřednostní pohledávky	případně nepřednostní pohledávky a případně nepřednostní pohledávky

Nepomůže to dlužníkům s nižším příjmem (dlužníkům, jejichž zbytek čisté mzdy po odečtení nezabavitelných částek činí 9643 Kč a méně), ale jen dlužníkům s vyšší mzdou.

Změnu si vysvětlíme na příkladu 2 ženatých zaměstnanců se 2 dětmi, proti nimž je nařízena exekuce jak pro přednostní pohledávku (co jsou přednostní pohledávky, jsme uvedli ve druhé části), tak pro nepřednostní pohledávku. Jeden však pobírá čistou mzdu 19 000 Kč, kdežto druhý 30 000 Kč. Nezabavitelné minimum mají stejné, a to 6428,67 Kč na samotného dlužníka a 3 x částku na vyživované osoby 1607,17 Kč, tedy celkem 11 251 Kč. U prvního dlužníka zbývá z čisté mzdy 7749 Kč, které se rozdělí na 3 třetiny po 2583 Kč.

Jedna třetina této částky zůstane dlužníkovi, jedna třetina případně na uspokojení přednostní pohledávky a jedna třetina na uspokojení nepřednostní pohledávky. Na tom se v r. 2019 nic nezmění. Jenomže druhému dlužníkovi zbývá po odečtení nezabavitelného minima 11 251 Kč částka 18 749 Kč. 9643 Kč se rozdělí tak, že jedna třetina 3214 Kč případně na uspokojení přednostních pohledávek, další třetina 3214 Kč na placení nepřednostních pohledávek a poslední třetina 3214 Kč a rozdíl 1 Kč zůstane dlužníkovi. Zbytek 9106 Kč rovněž bude plně podrobena exekučním srážkám.

Jenže po popsané plánované legislativní změně se na třetí rozdělení celá částka zbytku čisté mzdy po odečtení nezabavitelných částek, tedy oněch 18 749 Kč. 6249 Kč případně na přednostní pohledávku, 6249 Kč případně na nepřednostní pohledávku a 6249 Kč a rozdíl 2 Kč zůstane dlužníkovi.

Zdroj: <https://www.mesec.cz/clanky/lepe-placenym-zamestnancum-s-exekucne-obstavenou-mzdou-by-melo-od-leta-zustavat-vice-penez/>

Jste matka samoživitelka? Přečtěte si, na jaké příspěvky v roce 2019 dosáhnete.

Markéta Novák Matějková

24. 1. 2019



Pokud jste na výchovu dítěte sama, můžete si zažádat o různé sociální dávky. Shrnutí jsme pro vás ty nejdůležitější. Přečtěte si, jak se v roce 2019 vypočítává příspěvek na dítě, kdo má nárok na ošetřovné nebo v jakých případech žádat o doplatek na bydlení nebo odpuštění školovného.

V první řadě je třeba říct, že samoživitelé nemají žádné specifické výhody, ale při splnění stanovených podmínek mohou získat nárok na příspěvky a dávky, které se týkají sociální podpory nebo pomoci v hmotné nouzi. Vyplacení peněžité podpory má ze zákona povinnost také otec dítěte.

Na dávky typu „rodičovská“ a „mateřská“ mají nárok všichni rodiče bez ohledu na to, zda vychovávají dítě sami, nebo ne. Jak o peněžitou podporu v mateřství a o rodičovský příspěvek žádat, se dočtete zde.



Porodné 2019

Porodné je jednorázová dávka, která se vyplácí žadatelům s nízkými příjmy, aby jim mohla pokrýt náklad související s narozením jejich prvního dítěte. Zatímco v minulosti porodné získávaly všechny rodičky automaticky bez ohledu na příjem, dnes je určeno jen těm, jejichž příjmy jsou nižší.

Nárok na porodné má rodina, které se narodilo první nebo druhé dítě a jejíž příjem v kalendářním čtvrtletí předcházejícím narození dítěte byl nižší než 2,7násobek životního minima rodiny. Výše porodného činí 13 000 Kč na první narozené dítě, při narození druhého dítěte je to 10 000 Kč.



Příspěvek na dítě 2019

Příspěvek na dítě je základní dlouhodobou dávkou poskytovanou rodinám s dětmi. Nárok mají rodiny s příjmem do 2,7násobku životního minima. Příspěvek na dítě je poskytován ve třech výších podle věku dítěte a ve dvou výměrách podle druhu příjmu. Ve zvýšené výměře dávka náleží, pokud některá ze společně posuzovaných osob má příjem z výdělečné činnosti nebo z určitých dávek.

- Do 6 let věku dítěte – základní výměra 500 Kč, zvýšená 800 Kč
- 6–15 let – základní výměra 610 Kč, zvýšená 910 Kč
- 15–26 let – základní výměra 700 Kč, zvýšená 1000 Kč

Ošetřovné na dítě 2019

Rodiče samoživitelé mají nárok na ošetřovné na dítě do 10 let věku, a to v případě, že dítě onemocní a nemůže být doma samotné. Platí to i v případě, že jsou vyhlášeny například chřipkové prázdniny nebo je škola (školka) zavřena z nějakého jiného důvodu.

Výše ošetřovného od prvního kalendářního dne je 60 % redukováného denního vyměřovacího základu za den. Osamělý zaměstnanec, který má v trvalé péči aspoň jedno dítě ve věku do 16 let, které neukončilo povinnou školní docházku, má nárok a podpůrnou dobu trvající nejdéle 16 kalendářních dnů (běžně je 9 dnů).



Příspěvek na bydlení 2019

Další dávkou, kterou můžete čerpat, pokud máte nižší příjmy, je příspěvek na bydlení. Na ten mají nárok jak vlastníci, tak nájemce bytu, který je v bytě přihlášen k trvalému pobytu, jestliže 30 % (v Praze 35 %) příjmů rodiny (jednotlivce) nestačí k pokrytí nákladů na bydlení a zároveň těchto 30 % (v Praze 35 %) příjmů rodiny je nižší než příslušné náklady stanovené zákonem.

Doplatek na bydlení 2019

V případě, že vám nestačí příspěvek na bydlení z důvodu nízkých příjmů, můžete zažádat o doplatek na bydlení. Jeho výše je stanovena tak, aby vám po zaplacení odůvodněných nákladů na bydlení zůstala částka na živobytí.

Mimořádná okamžitá pomoc 2019

Mimořádná okamžitá pomoc je poskytována osobám, které se ocitnou v situacích, které je nutno bezodkladně řešit.

Dosáhnout na ni můžete v krizových situacích, které se týkají například toho, když jde o zdraví, přijdete o doklady, potřebujete nejnětější vybavení domácnosti nebo je nutné uhradit náklady spojené se vzděláním dítěte.



Školkovné 2019

Pokud pobíráte dávky hmotné nouze, jste osvobozeni od měsíční platby za mateřskou školu a platíte pouze obědy. Ostatní mohou využít slevu na dani z příjmu fyzických osob, a to za umístění potomka v předškolním zařízení. Touto slevou můžete snížit daňovou povinnost na minimum a stát vám může maximálně vrátit to, co jste zaplatili.

Školkovné můžete uplatnit pouze jednou za rok, a to při ročním zúčtování daní. Daňovou slevu můžete u zaměstnavatele uplatnit do **15. února 2019**. V případě, že si budete dělat sami daňové přiznání, tak máte čas do **1. dubna 2019**.

Obědy do škol 2019

V případě, že je vaše finanční situace opravdu špatná, můžete se zapojit do programu Obědy do škol, který poskytuje dětem z rodin v hmotné nouzi úhradu obědů v jídelnách.

Dotací program „Podpora školního stravování žáků základních škol na rok 2019“ navazuje na předešlé programy vyhlášené v letech 2016 až 2018. Smyslem pokračování je, aby se školního stravování mohly účastnit všechny děti. Stále více totiž přibývá rodin, které se ocitají v tíživé životní situaci a školní obědy si nemůžou dovolit platit.

Zájemci z řad žáků, rodičů a škol se můžou hlásit do programu pro rok 2019 prostřednictvím neziskových organizací, přičemž školy můžou čerpat finanční prostředky v průběhu celého školního roku mimo prázdnin. Všechny další informace najdou zájemci na webových stránkách MŠMT.

Dotací programy na obědy v rámci školního stravování vypisuje také MPSV, podporují z něj ale pouze rodiny, které pobírají sociální dávky. MŠMT podporuje hlavně rodiny samoživitelů nebo rodiny, které se ocitly dlouhodobě v nepříznivé finanční situaci a velice těsně nesplňují podmínky pro pobírání dávek v hmotné nouzi.

Daňové zvýhodnění na dítě 2019

Výhody na děti mohou nyní kromě zaměstnanců čerpat také OSVČ, které uplatňují daňové paušály. A jak je částka vysoká? Ročně můžete dost ušetřit. Roční dávka na první dítě je 15 204 Kč, 19 404 Kč na druhé dítě, 24 204 Kč za třetí a každé další dítě. Zaměstnaní můžou potom slevu uplatňovat měsíčně v této výši: **1 267 Kč na první dítě, 1 617 Kč na druhé dítě a 2 017 Kč na třetí a každé další dítě.**

Zdroj: [https://www.maminka.cz/clanek/matka-samozivitelka-prispevky-pro-rok-2019?](https://www.maminka.cz/clanek/matka-samozivitelka-prispevky-pro-rok-2019?fbclid=IwAR3f8uLiyAZj8Vr9n9bQXIphA8SD7yCWbruDgq2i6oZoHmCoF8leFNuy4E)

fbclid=IwAR3f8uLiyAZj8Vr9n9bQXIphA8SD7yCWbruDgq2i6oZoHmCoF8leFNuy4E

Platné znění příslušných ustanovení zákona č. 108/2006 Sb., o sociálních službách, ve znění pozdějších předpisů, s vyznačením navrhovaných změn

ČÁST DRUHÁ PŘÍSPĚVEK NA PÉČI

HLAVA II Výše příspěvku § 11

(1) Výše příspěvku pro osoby do 18 let věku činí za kalendářní měsíc

- 3 300 Kč, jde-li o stupeň I (lehká závislost),
 - 6 600 Kč, jde-li o stupeň II (středně těžká závislost),
 - 9 900 Kč, jde-li o stupeň III (těžká závislost),
 - 13 200 Kč, jde-li o stupeň IV (úplná závislost).
- d) jde-li o stupeň IV (úplná závislost)**

- 13 200 Kč, pokud osobě poskytuje pomoc poskytovatel pobytových sociálních služeb podle § 48, 49, 50, 51, 52 nebo dětský domov anebo speciální lůžkové zdravotnické zařízení hospicového typu,**
- 19 200 Kč v ostatních případech.**

2) Výše příspěvku pro osoby starší 18 let činí za kalendářní měsíc

- 880 Kč, jde-li o stupeň I (lehká závislost),
 - 4 400 Kč, jde-li o stupeň II (středně těžká závislost),
 - 8 800 Kč, jde-li o stupeň III (těžká závislost),
 - 13 200 Kč, jde-li o stupeň IV (úplná závislost).
- d) jde-li o stupeň IV (úplná závislost)**

- 13 200 Kč, pokud osobě poskytuje pomoc poskytovatel pobytových sociálních služeb podle § 48, 49, 50, 51, 52 nebo dětský domov anebo speciální lůžkové zdravotnické zařízení hospicového typu,**
- 19 200 Kč v ostatních případech.**

(3) Částky příspěvku uvedené v odstavcích 1 a 2 se podle § 12 zvyšují o 2 000 Kč za kalendářní měsíc.

HLAVA III Zvýšení příspěvku § 12

- Zvýšení příspěvku podle § 11 odst. 3 náleží
a) nezaopatřenému dítěti²²⁾ do 18 let věku, kterému náleží příspěvek, s výjimkou
1. dítěte, kterému náleží příspěvek na úhradu potřeb dítěte ze systému dávek pěstounské péče podle zákona o sociálně-právní ochraně dětí,
2. dítěte, jemuž nenáleží příspěvek na úhradu potřeb dítěte ze systému dávek pěstounské péče proto, že požívá důchod z důchodového pojištění, který je stejný nebo vyšší než tento příspěvek,
3. dítěte, které je v plném přímém zaopatření zařízení pro péči o děti nebo mládež, a
b) rodiči, kterému náleží příspěvek, a který pečuje o nezaopatřené dítě do 18 let věku, jestliže rozhodný příjem oprávněné osoby a osob s ní společně posuzovaných je nižší než dvojnásobek částky životního minima oprávněné osoby a osob s ní společně posuzovaných podle zákona o životním a existenčním minimu²⁷⁾.

(2) Zvýšení příspěvku podle § 11 odst. 3 náleží také nezaopatřenému dítěti od 4 do 7 let věku, kterému náleží příspěvek ve stupni III (těžká závislost) nebo stupni IV (úplná závislost). Výjimka uvedená v odstavci 1 písm. a) bodech 1 až 3 platí obdobně i pro zvýšení příspěvku podle věty první.

(3) Splňuje-li nezaopatřené dítě podmínky nároku na zvýšení příspěvku podle odstavce 1 písm. a) a zároveň

podle odstavce 2, náleží zvýšení příspěvku jen jednou, a to podle odstavce 2.

(4) Zvýšení příspěvku náleží v kalendářním měsíci, v němž se vyplácí příspěvek.

(5) Plné přímé zaopatření v zařízení pro péči o děti nebo mládež se posuzuje podle § 7 odst. 4 zákona o státní sociální podpoře. Pro účely nároku na zvýšení příspěvku podle odstavce 1 se příjmem oprávněné osoby nebo společně posuzovaných osob rozumí příjmy podle § 5 zákona o státní sociální podpoře. Rozhodným obdobím, za které se zjišťuje příjem, je období kalendářního čtvrtletí, předcházejícího kalendářnímu čtvrtletí, na které se nárok na výplatu zvýšení příspěvku prokazuje, popřípadě nárok na zvýšení příspěvku uplatňuje. Okruh společně posuzovaných osob se posuzuje podle § 7 odst. 2 a 6 až 12 zákona o státní sociální podpoře, s výjimkou ustanovení o společně posuzovaných osobách pro účely příspěvku na bydlení.

(6) Neprokáže-li oprávněná osoba rozhodný příjem podle § 21 odst. 2 písm. e), zastaví se výplata zvýšení příspěvku od splátky náležející za kalendářní měsíc, do jehož konce je třeba prokázat výši příjmů pro výplatu zvýšení příspěvku na následující kalendářní čtvrtletí. Neprokáže-li se rozhodný příjem ani do konce kalendářního čtvrtletí, za které by se mělo uvedeně zvýšení příspěvku vyplácet, nárok na zvýšení příspěvku zaniká.

Zdroj: <http://www.psp.cz/sqw/text/text2.sqw?idd=134986>

Mohu si při péči o dítě přivydělávat?

Jsem u VZP zaevidovaná jako osoba celodenně pečující o dítě do 7 let a zdravotní pojištění za mě tedy platí stát. Kdybych si vzala nějakou práci na doma, tak z kategorie státních pojištěnců vypadnu a budu muset platit pojistné sama?

Do kategorie osob celodenně, osobně a řádně pečujících alespoň o jedno dítě do 7 let věku nebo nejméně o dvě děti do 15 let věku můžete být podle zákona zařazena jen tehdy, pokud nemáte příjmy ze zaměstnání ani ze samostatné výdělečné činnosti. V případě, že byste byla zaměstnancem (podle § 5 zákona o veřejném zdravotním pojištění), hradí pojistné na zdravotní pojištění zaměstnavatel. Pokud se nejedná o zaměstnání, byla byste povinna hradit si pojistné sama jako osoba samostatně výdělečně činná, nebo jako osoba bez zdanitelných příjmů.

Možnost přivýdělku, který vás nevyřadí z kategorie státních pojištěnců, však existuje. Za příjmy ze zaměstnání se pro účely veřejného zdravotního pojištění totiž nepovažuje dohoda o pracovní činnosti s výdělkem pod 2 500 Kč měsíčně, případně dohoda o provedení práce s příjmem nepřevyšujícím 10 000 Kč měsíčně. Je ovšem třeba pamatovat i na další limity těchto možností při



výdělku – např. na dohodu o provedení práce je možné odpracovat u jednoho zaměstnavatele maximálně 300 hodin za jeden kalendářní rok.

Nemůžete se tedy stát zaměstnancem ani provozovat samostatnou výdělečnou činnost, vaše příjmy musí být takové, které nepodléhají platbě pojistného na zdravotní pojištění.

Zdroj: <https://www.vzp.cz/o-nas/tiskove-centrum/otazky-tydne/osoba-celodenne-pecurici-o-dite-privydelek>

Rehabilitace: Nově jako placená překážka v práci.

Nový právní výklad mění dosavadní pravidla poskytování volna na rehabilitaci. Ta se dosud většinou považovala za

neplacené volno. Bylo nutné ji napracovat.



Situace se však změnila. A to na základě aktuálního stanoviska ministerstva zdravotnictví. Zaměstnanci mají nárok na placené pracovní volno.

Okruh a rozsah jiných důležitých osobních překážek v práci je stanoven nařízením vlády č. 590/2006 Sb. V souladu s ustanovením § 191 zákoníku práce poskytuje zaměstnavatel pracovní volno a ve stanovených případech i náhradu mzdy nejméně u překážek zde uvedených. Zaměstnavatel také může (v souladu s interním předpisem či kolektivní smlouvou) poskytnout i více dnů placeného (neplaceného) pracovního volna.

Vyšetření či ošetření ve zdravotnickém zařízení

Bod číslo jedna uvedeného nařízení popisuje, že pracovní volno s náhradou mzdy nebo platu k ošetření nebo vyšetření je zaměstnavatel povinen poskytnout zaměstnanci na nezbytně nutnou dobu. Jestliže však bylo ošetření nebo vyšetření provedeno ve zdravotnickém zařízení, které je nejbližší dostupné z místa jeho bydliště nebo pracoviště, je ve smluvním vztahu ke zdravotní pojišťovně, kterou si zaměstnanec zvolil a je schopné potřebnou zdravotní péči poskytnout. Samozřejmě za podmínky, že nebylo vyšetření nebo ošetření zaměstnanec možné provést mimo jeho pracovní dobu.

Pokud bylo ošetření nebo vyšetření provedeno v jiném než nejbližším zdravotnickém zařízení (podle rozhodnutí zaměstnance – svobodná volba lékaře), poskytne zaměstnavatel pracovní volno na nezbytně nutnou dobu. Náhrada mzdy nebo platu však přísluší pouze za dobu, která by odpovídala době ošetření nebo vyšetření v nejbližším zdravotnickém zařízení.

Je tady zřejmé, že pracovní volno z důvodu ošetření nebo vyšetření náleží zaměstnanci pouze v prokázaném (§ 206 odst. 2 zákoníku práce) a nezbytně nutném rozsahu a dále za podmínky, že nebylo možné absolvovat toto vyšetření nebo ošetření mimo pracovní dobu zaměstnanec.

Rehabilitace dosud

V případě rehabilitací se v praxi většinou vycházelo ze stanoviska Asociace pro rozvoj kolektivního vyjednávání a pracovních vztahů (ze dne 6. února 2013), ze kterého jednoznačně plyne, že rehabilitaci většinou není možné považovat za ošetření nebo vyšetření ve zdravotnickém zařízení. Rehabilitace již má povahu léčení. Zpravidla následuje až po vyšetření nebo ošetření s cílem navrátit pacienta k jeho „funkční zdatnosti“. Podle § 5 odst. 2 písm. d) zákona o zdravotních službách je jedním z druhů zdravotní péče (a vlastně tím hlavním) péče léčebná, jejímž účelem je příznivé ovlivnění zdravotního stavu na základě realizace individuálního léčebného postupu, s cílem vyléčení nebo zmírnění důsledků nemoci a zabránění vzniku invalidity nebo nesoběstačnosti nebo zmírnění jejich rozsahu. Pod tento druh péče lze nepochybně zařadit právě rehabilitaci, resp. přesněji léčebné rehabilitační péči. Proto se komplexní, periodické nebo

kontrolní rehabilitační vyšetření prováděné lékařem před nebo v průběhu léčebně rehabilitační péče považovalo za lékařské vyšetření. Naopak samotná rehabilitace prováděná na základě předchozí indikace lékaře „nelékařskými“ zdravotnickými pracovníky (fyzioterapeuti či jiní odborní rehabilitační pracovníci) se většinou nepovažovala za lékařské vyšetření s nárokem na placené pracovní volno.

Rehabilitace nově – placené pracovní volno

Situace se změnila. A to na základě stanoviska ministerstva zdravotnictví ve smyslu zákona o zdravotních službách a podmínkách jejich poskytování, který vymezuje zdravotní služby, jejichž součástí je zdravotní péče (ustanovení § 2). Nedílnou součástí zdravotní péče je **léčebně rehabilitační péče** (§ 2 odst. 4 písm. b zákona), jako druh zdravotní péče je definována v § 5 odst. 2 písm. b) zákona). Ministerstvo zdravotnictví je toho právního názoru, že při stávajícím znění nařízení vlády a s ohledem na definici léčebně rehabilitační péče v zákoně o zdravotních službách nelze přijmout jiný závěr, než že pro potřeby nařízení vlády je třeba léčebnou rehabilitaci **podřadit pod pojem „ošetření“**. Pojmy ošetření a vyšetření pro účely nařízení vlády je třeba chápat v rozsahu definice zdravotní péče podle § 2 odst. 4 v návaznosti na § 5 odst. 2 písm. a) a g) zákona o zdravotních službách.

To ostatně pro server Podnikatel.cz potvrdila i BARBARA HANOUSEK ECHARDOVÁZ ministerstva práce a sociálních věcí. Účast zaměstnance na indikované léčebně rehabilitační v jeho pracovní době je nutné na základě uvedené právní úpravy a stanoviska ministerstva zdravotnictví považovat z hlediska pracovněprávní úpravy za jinou důležitou osobní překážku v práci na straně zaměstnance **s náhradou mzdy nebo platu nebo části mzdy nebo platu** podle Přílohy k nařízení vlády o jiných důležitých osobních překážkách v práci bodu 1 písm. a) a b). Zároveň však upozornila, že léčebně rehabilitační péči je třeba **odlišit od péče o zdraví**, kterou poskytují právnické nebo fyzické osoby na základě živnostenského oprávnění (masérské salony, kondiční a rehabilitační cvičení apod.). V takovém případě nejde o zdravotní služby, resp. o zdravotní péči.

Zdroj: https://www.podnikatel.cz/clanky/rehabilitace-nove-jako-placena-prekazka-v-praci/?utm_source=www.seznam.cz&utm_medium=sekce-z-internetu

Otázka týdne

Dokončení ze strany 1.

potřebných odborných vyšetření, ale také na základě údajů uvedených ve výpisu ze zdravotnické dokumentace vedené o posuzované osobě jejím registrujícím praktickým lékařem. Ten je povinen vyžádaný výpis vypracovat a vydat. A protože náklady související s pracovnělékařskými službami hradí zaměstnavatel včetně pořizování výpisu ze zdravotní dokumentace, pokud je k prohlídce vyžadován, uhradí výpis lékaři na místě zaměstnanec a zaměstnavatel mu částku refunduje.

Mgr. Oldřich Tichý

vedoucí tiskového oddělení a tiskový mluvčí

Kdo má nárok na podporu v nezaměstnanosti 2019.

Na podporu v nezaměstnanosti (nikoliv příspěvek v nezaměstnanosti) máte nárok při současném splnění těchto podmínek:

- máte bydliště na území ČR
- o podporu požádáte do tří pracovních dnů po ukončení zaměstnání, nebo náhradní doby zaměstnání

- nepobíráte starobní důchod nebo dávky nemocenského pojištění
- v posledních 2 letech jste alespoň 12 měsíců platili sociální pojištění



Náhradní doba zaměstnání je období, ve kterém jste například:

- pobírali plný invalidní důchod 3. stupně
- pečovali o dítě do 4 let
- pečovali o osoby s různým stupněm závislosti
- vykonávali dlouhodobou dobrovolnickou službu více než 20 hodin týdně
- byli na dočasné pracovní neschopnosti
- a další případy, podrobně specifikované na portálech příslušných Úřadů práce.

Kde a jak žádat o podporu v nezaměstnanosti 2019

Po skončení výpovědní doby požádejte Úřad práce v místě svého trvalého pobytu o zprostředkování zaměstnání vyplněním formuláře **Žádost o zprostředkování zaměstnání**.

Pozor: Nelze žádat o podporu v nezaměstnanosti bez předchozího podání žádosti o zprostředkování zaměstnání.

Na co si dát pozor

Na co si dát pozor, abyste se sami zbytečně nepřipravili o peníze:

- **Výpověď dohodou, nebo na vlastní žádost**
Pokud vaše poslední práce skončí dohodou nebo ji opustíte sami, a to bez závažného důvodu, výše podpory v nezaměstnanosti činí pouze 45 % průměrného měsíčního čistého výdělku nebo vyměřovacího základu.

- **Závažné porušení pracovní kázně**

V případě propuštění z důvodu závažného porušení pracovní kázně může být vyplácena podpora ve výši životního minima. Snažte se proto se zaměstnavatelem raději uzavřít dohodu o rozvázání pracovního poměru.

- **Dodržujte své povinnosti**

V evidenci Úřadu práce se vyplatí důkladně si pročíst všechny povinnosti a důsledně je dodržovat. Je škoda přijít o podporu, protože jste zapomněli na dohodnutou schůzku. Také si dejte pozor na odmítání nabízených pracovních míst nebo náhlou nemoc, tu vám musí omluvit lékař.

Od října 2017 je nutné oznámit na Úřadu práce nemoc nebo úraz v den, kdy bylo vydáno potvrzení od lékaře. Do osmi kalendářních dnů je nezbytné toto potvrzení doložit na příslušnou pobočku Úřadu práce.

Podpora v nezaměstnanosti před důchodem 2019

Doba a výše podpory v nezaměstnanosti pro osoby před důchodem (nad 55 let) je přívětivější, hledání práce pro tuto skupinu uchazečů totiž může být složitější. Maximální délka pobírání podpory je 11 měsíců a její výše následující:

- první dva měsíce 65 %
- další dva měsíce 50 %
- zbývající podpůrní doba 45 %

Podpora v nezaměstnanosti u OSVČ 2019

Pokud jste živnostník nebo podnikatel, musíte:

- ukončit, nebo pozastavit živnost
- zaevidovat se na Úřadu práce
- mít v posledních dvou letech alespoň 12 měsíců placené sociální pojištění, případně splňovat podmínku náhradní doby zaměstnání

Délka podpůrní doby u OSVČ je stejná, rozdíl je ve způ-

sobu výpočtu výše podpory:

- první dva měsíce 65 % přepočteného měsíčního vyměřovacího základu
- další dva měsíce 50 % přepočteného měsíčního vyměřovacího základu
- po zbývající podpůrní dobu 45 % přepočteného měsíčního vyměřovacího základu

Podpora se počítá z posledního vyměřovacího základu pro sociální pojištění. Tyto informace najdete v přehledu příjmů a výdajů, který jste podávali na správě sociálního zabezpečení. I pro podnikatele platí stanovené maximum, měsíční podpora v roce 2019 nepřesáhne částku **18 111 Kč**.

Podpora v nezaměstnanosti po rodičovské dovolené 2019

Při výpočtu výše podpory se započítává rodičovská dovolená jako náhradní doba zaměstnání.

V roce 2019 se počítá z průměrné mzdy v národním hospodářství za 1. až 3. čtvrtletí roku 2018, tedy z částky 31 225 korun a činí:

- první dva měsíce 0,15 násobek průměrné mzdy (tedy 4 683 Kč)
- další dva měsíce 0,12 násobek (3 747 Kč)
- zbývající podpůrní dobu 0,11 násobek (3 434 Kč)

Pokud žadatel byl v předchozích dvou letech v pracovním poměru alespoň po dobu 12 měsíců, počítá se podpora ze skutečné výše mzdy.

Naše rada: Po ukončení peněžité pomoci v mateřství, nebo rodičovské dovolené se vyplatí nastoupit do práce alespoň na první den. Výpočet výše podpory pak bývá příznivější, určuje se totiž podle institutu pravděpodobného výděлку.

Podpora v nezaměstnanosti po nemocenské 2019

Podpora v nezaměstnanosti po nemocenské se odvíjí od institutu pravděpodobného výděлку.

Jeho výši určuje zaměstnavatel a vychází ze situace, jako by zaměstnanec vůbec nemocný nebyl, případně podle mzdy zaměstnanců s podobnou náplní práce ve stejné firmě.

Odovědi na nejčastější dotazy

- ⇒ **Nemohu doložit výši předchozího vyměřovacího základu nebo čistého výděлку.**
V tomto případě se na vás vztahuje metodika výpočtu výše podpory stejně jako v případě rodičovské dovolené, tedy z náhradní doby zaměstnání.
- ⇒ **Při výpovědi jsem dostal odstupné (odbytné, odchodné). Za jakých podmínek budu mít nárok na podporu?**
Po dobu pobírání odstupného bude dávka podpory pozastavena, začne se vám vyplácet až po vyčerpání odstupného.
- ⇒ **Mohu si při pobírání podpory legálně přivydělávat?**
Bohužel ne. Uchazeči zaregistrovaní v evidenci úřadu práce nepobírající podporu v nezaměstnanosti mají možnost pracovat v tzv. nekolidujícím zaměstnání a vydělat si až 6 675 Kč hrubého měsíčně. Od roku 2017 si nelze přivydělávat formou dohody o provedení práce, přivydělávat si je možné pouze na dohodu o pracovní činnosti nebo na pracovní poměr.



Zdroj: <https://www.skrblik.cz/rodina/dane-a-statni-podpora/podpora-v-nezamestnanosti/>

Chodí vám nemocenské dávky složenkou? Od února si za doručení připlatíte.



7. 2. 2019

Česká správa sociálního zabezpečení upozorňuje na změnu ve výši poplatku za doručení nemocenské dávky, tj. například nemocenské, peněžité pomoci v mateřství, ošetrovného, otcovské aj., prostřednictvím složenky.

V návaznosti na oznámení České pošty o změně cen služeb se od 1. 2. 2019 se mění poplatek na doručení nemocenských dávek, informuje ČSSZ na svých webových stránkách.

Jak se poplatek za doručení složenkou mění?

Od 1. února činí základní poplatek, tzv. poukázecné, 27 Kč při výplatě dávky ve výši do 5000 korun. jde tedy o zvýšení o tři koruny.. Při dávkě ve výši od 5001 do 50 000 Kč činí poukázecné 37 Kč, i zde se jedná o zvýšení o tři koruny. Za každých dalších i započatých 10 000 Kč se poukázecné navyšuje o 7 Kč.

Jsou-li důchody vypláceny v hotovosti v pravidelných měsíčních termínech, zvýšení poukázecného se jich nijak nedotkne.

Nemocenské dávky je možné vyplatit také na bankovní účet. Tento způsob není nikterak zpoplatněn. I přesto je celá řada těch, kteří upřednostňují výplatu dávek prostřednictvím složenky.

Zdroj: <https://www.podnikatel.cz/clanky/chodi-vam-nemocenske-davky-slozenkou-od-unora-si-za-doruceni-priplatite/>

Auto jako dědictví, jaké přináší radosti a starosti?

Automobil jako dědictví, přejdeme-li souvislost spojenou se ztrátou blízkého člověka a zaměříme-li se na právní aspekt, sebou nese možná radosti z nabyté věci, ale také povinnosti.



Zdroj: archiv redakce

Dnes bych se krátce podíval na některé aspekty související s děděním auta, ke kterým mne inspiroval dotaz jedné čtenářky. Základní princip dědického práva spočívá v tom, že dědic nebo dědicové nabývají vlastnictví k děděnému majetku okamžikem smrti zůstavitele, tzn. již s tímto okamžikem

kem vznikají dědicům práva a povinnosti spojená s vlastnictvím takového majetku.

Komplikace pak primárně způsobuje to, že k témuž okamžiku ještě nemusí být jasné, kdo dědicem je nebo bude. Z opatrnosti by ale všechny osoby, které by dědici být mohly, měly přistupovat k dané situaci obezřetně a nic nezanebat.

1) Pojištění

Pojištění odpovědnosti z provozu vozidel (tzv. povinné ručení) zaniká okamžikem, kdy dědic tuto skutečnost oznámí pojišťovně. Dokud to pojišťovně oznámeno není, tak pojištění trvá, vozidlo je i nadále pojištěno pod původní smlouvou a v případě škody provozem tohoto vozidla způsobené, bude pojišťovna škodu hradit.

Na druhou stranu, zákon ukládá dědici povinnost přechod vlastnictví k vozidlu na něj bez zbytečného odkladu pojišťovně oznámit. Sankce za to ale zákon neukládá.

Správním postupem by ale měl být ten, že jakmile konkrétní dědic má dostatečně určité povědomí o tom, že dané vozidlo zdědil, měl by to obratem oznámit pojišťovně. Tím dojde k zániku původní smlouvy a je nutné sjednat novou pojistnou smlouvu.

Obdobný postup platí i pro havarijní pojištění, nicméně tam se to může lišit pojišťovna od pojišťovny podle obsahu pojistných podmínek. U havarijního pojištění je tedy nutné se podívat do pojistných podmínek a zjistit, jaký dopad má smrt zůstavitele a přechod vlastnictví vozidla na dědice na trvání pojistné smlouvy. Obecně ale ze zákona platí, že takové pojištění zaniká až oznámením dané skutečnosti pojišťovně.

2) Převod auta

S převodem auta v rámci dědického řízení se vážou dvě důležité skutečnosti. Tou první je možnost převádět dané vozidlo ještě během řízení, tj. před potvrzením nabytí dědictví soudem. Dědic sice nabyvá vozidlo ke dni úmrtí zůstavitele, ale definitivně nabytí dědictví potvrzuje až soud. Pokud tedy dědic nebo dědicové uvažují o tom, že by vozidlo prodali během dědického řízení, je k tomu nutná jejich dohoda posvěcená soudem.

Druhou skutečností je vůbec možnost převodu. V dotazu, který mne inspiroval k napsání dnešního článku, čtenářka popisovala případ, kdy ex-manželka nabyla v rámci vypořádání SJM auto od ex-manžela, ale nikdy auto na sebe nepřepsala. Auto pak dál převedla. Ex-manžel nedávno zemřel a auto se dostalo do dědického řízení, protože tento zůstavitel byl stále veden v Registru vozidle jako vlastník. V dědickém řízení se ale zjistilo, že vlastníkem není a přišla snaha celou situaci narovnat.

To ale není možné, protože k faktickému a právnímu převodu došlo do konce roku 2014 (v rámci vypořádání SJM) a protože do 30. 6. 2015 nebyla změna vlastnictví zapsána do Registru vozidel, tak takové vozidlo zaniklo a už ho nelze přehlásit (na mrtvého být vedeno nemůže) a tedy jej není možné ani provozovat. V dědickém řízení podobné situace „vyplavou“ na povrch a pokud k dané situaci došlo v časovém období popsaném shora, auto zaniklo a už ho nelze provozovat.

Zdroj: <https://www.autoweb.cz/auto-jako-dedictvi-jake-prinasi-radosti-starosti/>

Nezaměstnanost a důchodové nároky.

Autor: Petr Gola

Pokud není získána potřebná doba pojištění, tak nemůže být starobní důchod přiznán. Doba pojištění přitom ještě ovlivňuje samotnou výši státního důchodu. Evidence na úřadu práce se do doby pojištění započítává jen

v omezeném rozsahu.



zdroj: pixabay.com

Do doby pojištění pro důchodové účely se počítají nejenom odpracované roky, kdy je z příjmu odváděno sociální pojištění, ale rovněž i náhradní doby pojištění, kdy žadatel o důchod žádné příjmy nemá. Mezi náhradní doby pojištění přitom patří při splnění zákonných podmínek i evidence na úřadu práce. Dlouhodobá nezaměstnanost však může bránit přiznání starobního důchodu nebo v lepším případě státní důchod citelně sníží

Jak se hodnotí evidence na úřadu práce?

Evidence na úřadu práce se jako náhradní doba pojištění započítává vždy, když náleží podpora v nezaměstnanosti. Evidence na úřadu práce po dobu, kdy již podpora v nezaměstnanosti nenáleží, se započítává maximálně v rozsahu tří let, přičemž se tato doba hodnotí zpětně a do 55 let se započítává maximálně v rozsahu jednoho roku.

Praktický příklad

Paní Nováková žádá o starobní důchod v roce 2019, přičemž byla během produktivního života pětkrát v evidenci na úřadu práce, ve všech případech se však jednalo o krátkodobou nezaměstnanost a ve všech měsících jí náležela podpora v nezaměstnanosti. Veškerá evidence na úřadu práce se paní Novákové bude počítat do doby pojištění pro důchodové účely.

Minimální doba pojištění v roce 2019

Pro přiznání starobního důchodu v roce 2019 musí žadatel o starobní důchod získat dobu pojištění minimálně v rozsahu 35 let. Bez získání doby pojištění nemůže být starobní důchod přiznán. Minimální doba pojištění platí i pro předčasné důchod. Dřívějším odchodem do penze se potřebná minimální doba pojištění nesnižuje. Doba pojištění se počítá v celých ukončených letech

Praktický příklad

Pan Otáhal získal dobu pojištění v rozsahu 40 let a 330 dní. Pan Otáhalovi bude starobní důchod přiznán a výši starobního důchodu ovlivní doba pojištění v rozsahu 40 let, neboť další celý rok pojištění pan Otáhal nezískal.

Zdroj: <https://dumfinanci.cz/clanky/5754-nezamestnanost-a-duchodove-naroky/>

Poznámka:

Pracující invalidní důchodci prvního stupně a druhého stupně mají v případě získání potřebné doby pojištění nárok na podporu v nezaměstnanosti.

Pobírání invalidního důchodu prvního a druhého stupně však nepatří mezi náhradní doby pojištění pro důchodové účely, proto je do vyčerpání evidence na úřadu práce jako náhradní doby pojištění vhodné být v evidenci na úřadu práce i pro příjemce invalidního důchodu prvního a druhého stupně.

Redakce

ROSKA BRNO -město Proč bychom se netěšili?

Pod tímto názvem pořádala MO Brno Senioři České republiky v pátek 8. února 2019 v prostorách KD Rubín pod záštitou hejtmána Jihomoravského kraje JUDr. Bohumila Šimka a primátorky města Brna JUDr. Markéty Vaňkové 6. společenský ples.

Letos poprvé jsme se za finančního přispění MUDr. Danuše Spohrové z Nadace Zdraví pro Moravu plesu také zúčastnili i s přáteli ze SaBBY. Společně jsme se pobavili, někteří si jen zazpívali, ale mnozí i tančili. Hudební trio hrálo oblíbené taneční písničky. Na některé jsme nostalgicky vzpomínali jako na písničky našeho mládí. A bohatá tombola to byla třešnička na dortu. V kole štěstí vyhráli téměř všichni. Tak jsme se pěkně roztančili, rozpochovali a nyní se již těšíme na další setkání, a to bude Maraton s roztroušenou sklerózou celou sobotu 2. 3. 2019 v Lázeňském a relaxačním centru na Rašínové.

Zveme nejen seniory, ale i jejich děti i vnoučata. Program je opravdu bohatý a vybere si každý.

Děkujeme Seniorům ČR za krásné odpoledne i večer.



Vlasta Blatná

Rukodělkyně v Rosce Brno–město.

Členové organizace sdružující pacienty s roztroušenou sklerózou jsou si vědomi, že nejen cvičení celého těla je prospěšné. Velice důležité je i procvičování jemné motoriky. A na to je nejlepší něco malého vyrábět. A když se podaří udělat zajímavé výrobky, máme z toho i velkou radost.



Pracujeme, no dalo by se spíše říci, bavíme se s nejrůznějším materiálem. Každý si vybere, co mu jde nejlépe. Někdo uháčkuje čepičky na andílky, někdo zase kloboučky na levandulové panenky. Naše švadlenky ušijí pytlíčky. Ti šikovnější pak z pedigu dělají zvonečky, misky.



A pak se již přilepí hlavičky na šišky a máme cvičící marťánky, komíníčky pro štěstí, vánoční andílky a nyní velikonoční kluky



s mrskačkou i zajíčky.

A ti, co teprve začínají procvičovat svoje prstíky, plní levandulí pytlíky, nebo sáčkují a zavazují výrobky. Každá pomoc je dobrá a také to pak na setkání nebo na rekondici rychleji utíká.

Vlasta Blatná



MARS[®]

24H MARATON

S ROZTROUŠENOU

SKLERÓZOU 2019

8. ROČNÍK NA STARTU

Z Marathonu do Athén, nebo
z Athén do Sparty?

Nadační fond IMPULS srdečně zve
na cvičební maraton na podporu
léčby roztroušené sklerózy.

Vítězem Maratonu s roztroušenou
sklerózou je každý, kdo vezme život
do vlastních rukou.

„Žádné velké vítězství není
možné, pokud mu nepředchází
malé vítězství nad sebou
samým.“

L. M. Leonov

Kdy: 2. března 2019 10 - 17 h

Kde: Lázeňské a relaxační centrum,
Rašínova 12, Brno

Program: kruhový trénink, cvičení s gumou, na čůčkách, v tanečním
rytmu, posilovna, cvičení v bazénu. Společně zvládneme na
rotopedu, veslařském trenažéru a běžeckém pásu trasu z
Marathónu do Athén.

Kontakt: Vlasta Blatná, vlastablatna@seznam.cz, 731 226 436

www.maratonmars.cz

www.nfimpuls.cz

www.facebook.com/nfimpuls

Podpořit můžete formou DMS nebo dobrovolným příspěvkem:

Dárčovskou SMS jednorázovou ve tvaru:

DMS IMPULS 30 na číslo 87 777. Cena DMS je 30 Kč, NF IMPULS obdrží 29 Kč.

DMS IMPULS 60 na číslo 87 777. Cena DMS je 60 Kč, NF IMPULS obdrží 59 Kč.

DMS IMPULS 90 na číslo 87 777. Cena DMS je 90 Kč, NF IMPULS obdrží 89 Kč.

Více na www.darcovskasms.cz.

Číslo sbírkového účtu: 210 705 67 67 / 2700

Výtěžek sbírky je věnován na podporu komplexní
léčby lidí s roztroušenou sklerózou.

Organizátorem akce je Nadační fond IMPULS,
který již 19 let pomáhá pacientům s roztroušenou
sklerózou.

IMPULS
nadační
fond

Hlavní
mediální
partner



Partneři celostátního
MaRS maratonu
2019

MERCK

NOVARTIS

Roche

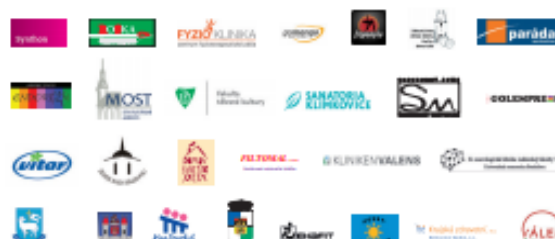
SAHOK GENOVSE

Biogen

Partneři



Regionální partneři



Akce se koná pod záštitou Pavla Bělobrádka. Děkujeme všem partnerům!



Nadační fond **IMPULS** pořádá 8. ročník unikátní sportovně – dobročinné akce pro pacienty s roztroušenou sklerózou – **MaRS 2019**. MaRS (maratón s roztroušenou sklerózou) je jedinou celostátní akcí, které se aktivně účastní pacienti, fyzioterapeuti, lékaři, rodiny, přátelé a příznivci, široká veřejnost.

V Brně je spoluorganizátorem Unie ROSKA – reg.org. Roska Brno–město, z.p.s.

KDE: Lázeňské a relaxační centrum Rašínova 12, Brno

KDY: **2. 3. 2019 od 10,00 do 17,00 hodin**

CO: kruhový trénink, cvičení s gumou, na čůčkách, v tanečním rytmu, posilovna, cvičení v bazénu. Společně zvládneme na rotopedu, veslařském trenažeru a běžeckém pásu trasu z Marathónu do Athén.

Přijďte podpořit myšlenku zdravého pohybu, aktivního přístupu k nemoci a boje „se sebou samým“. Pozvěte své děti, rodinné příslušníky a kamarády, ať se k nám připojí! S sebou sportovní oblečení, obuv a plavky. Po cvičení s námi v tělocvičně a posilovně můžete využít bazén, wellness, vířivku a další služby dle ceníku celý den.

Registrace: Vlasta Blatná, tel. 731 226 436, mail: vlastablatna@seznam.cz
Vstupné dobrovolné.

Podporují nás:

Mgr. Petr Hladík – 1. náměstek primátorky města Brna

Ing. Karin Karasová – starostka MČ Brno Královo Pole

Miloslav Dočekal – místostarosta MČ Brno Bosonohy

Marie Tulková – radní MČ Královo Pole

Václav Svoboda – herec divadla Na Fidlovačce

Miroslav Kratochvíl – mistr světa v kolové 1989



POMÁHÁME LIDEM
VĚST ZDRAVĚJŠÍ ŽIVOT

Synthon



9:00 prezence

Tělocvična

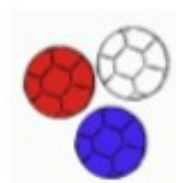
- 10:00 – 11:00 fyzioterapeuti: kruhový trénink
- 11:00 – 11:30 Renata Diatková: zumba
- 11:30 – 12:00 boccia (přestávka)
- 12:00 – 12:30 Blanka Urbánková: smíchocviky
- 12:30 – 13:00 boccia (přestávka)
- 14:00 – 14:30 Jana Dočekalová: posilování s gumou, čochky
- 15:00 – 15:30 Renata Diatková: zumba
- 15:30 – 16:00 Irena Horká: cvičení se šátky
- 16:00 – 16:30 fyzioterapeuti: rehabilitační cvičení s hudbou

Posilovna

10:00 – 17:00 trénink s fyzioterapeutem, rotoped, veslování, běžecký pás – společně z Maratonu do Atén

Bazén

13:00 – 14:00 Irena Horká: Aquagym



Mimo program můžete navštívit za úhradu bazén, vířivku či saunu.

**2. 3. 2019 LÁZEŇSKÉ A RELAXAČNÍ CENTRUM
Rašínova 12, Brno**

Den otevřených dveří v MOÚ Brno.

V sobotu 9.2.19 jsme se zúčastnili další akce v MOÚ na Žlutém kopci - Dne otevřených dveří.



Před 10.h jsme se sešli 4, pozdravili se s p. prof. MUDr. Janem Žaloudíkem, CSc. Právě pan ředitel celou akci zahájil – krátce pohovořil o historii, upozornil na publikaci Onko Brno, přiblížil hlavní pavilony ústavu – Ba-

kešův, Švejdův, Morávkův, Wernerův.

Vystoupení prof. MUDr. Marka Svobody, Ph.D. bylo zaměřeno na vědu, výzkum a výuku, což je náplň dalšího rozvoje nemocnice.

Paní PhDr. Zuzana Joukalová všechny příchozí rozdělila do 3 skupin a my se za doprovodu zdravotních sester vydali po jednotlivých pracovištích ústavu. Prohlídku jsme zahájili v Informačním centru, kde nám PhDr. Joukalová, tisková mluvčí MOÚ, ukázala tiskoviny, zpracované odborníky MOÚ, nasti-

nila postup podávaných informací elektronicky, telefonicky i osobně pacientům.

Poté jsme přešli do lékárny, která je zaměřena především na přípravu chemoterapeutických roztoků – paní PharmDr. Šárka Kozáková, MBA fundovaně vysvětlila spolupráci s chirurgy i internisty, kteří pacientům tato léčiva aplikují.

Pokračovali jsme na Kliniku radiační onkologie, oddělení radiologie, onkologické patologie – tam nám MUDr. Pavel Fabián ukázal celou škálu zařízení, kterými se zkoumají odoperované nádory přímo v MOÚ a vysvětlil i spolupráci s operátory bezprostředně v průběhu operace.

V oddělení lineárních urychlovačů MUDr. Rak podrobně vysvětloval postup při ozařování nádorů. Viděli jsme řadu přístrojů – mamograf, ultrazvuk, PET, CT, navštívili jsme ambulance i dílnu výtvarných činností a Centrum preventivní onkologie. Absolvovali jsme zajímavý 4,5h (oproti na pozvánce uvedené 1,5h!) trvajícím maraton informací - seznámení se zákulisím ústavu v 8 ucelených blocích přednášek.



Hodně jsme se dověděli o věcech, o kterých ani pacient, ani veřejnost nemá ponětí.

V závěru jsme se shodli, že touto exkurzí by měl projít každý, kdo se stává pacientem MOÚ – stejně jak my, by určitě získal absolutní důvěru v péči i léčbu, a věřil by ve svoje stoprocentní uzdravení!

Ing. Jana Strnadová

Dagmar Kotoučková, pracovnice v sociálních službách



V současné době se Masarykův onkologický ústav (MOÚ) v Brně zařadil mezi špičková zdravotnická zařízení. Je specializovaným onkologickým centrem s nadregionální působností, jedinečným svého druhu v České republice.

Na jednom místě jsou zde soustředěny všechny nezbytné medicínské obory pro zajištění komplexní onkologické péče, která zahrnuje prevenci, epidemiologii, diagnostiku, jednotlivé modalitiny protinádorové léčby, rehabilitaci.

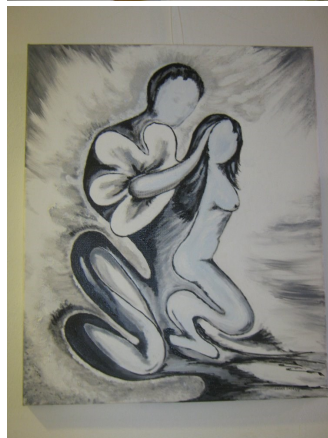
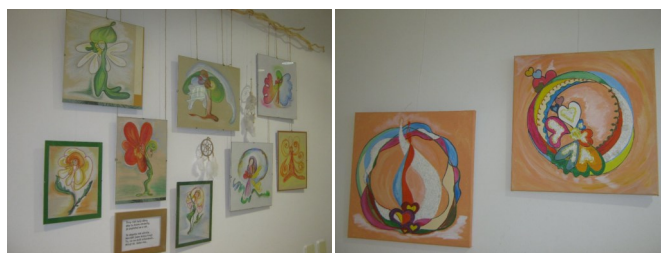
Jeho pracovníci se také zaměřují na vědecko-výzkumnou činnost včetně základního výzkumu. Je to pracoviště s pre- i postgraduální výukou lékařů a zdravotníků a s osvětovou činností zaměřenou na širokou veřejnost.

MOÚ má řadu jedinečných projektů i léčebných postupů. Jeho odborníci kladou velký důraz na prevenci nádorových onemocnění. Vypracovali speciální preventivní program na základě údajů Národního onkologického registru. Je zaměřen na všechny věkové kategorie podle pohlaví a rodinné anamnézy, je zcela individuální, „šitý na míru“ každému jednotlivci.

Navíc v ústavu pracuje Oddělení genetiky a epidemiologie nádorů, které se věnuje těm lidem, u kterých je riziko rakoviny dáno rodinnou anamnézou.

Zdroj: <https://www.mou.cz/minulost-a-tradice-mou/t2147>

**Zažili jsme....
Vernisáž výstavy obrazů Dany Daňkové
3.1.2019.**



Vesmírné milování

Utíkat k Měsíci se ti zachýtilo...
S rytířem půlnočním,
by se ti to líbilo...
Hladil by tělo tvé, svými paprsky...
Šimral by dotlíčky ve trávi...
Princem z nebes by se stal...

Vnímej však, kdo tu stojí...
Věrný je a zasměný,
i on lásku vyhlíží...
Tu od ženy, co rád má...



Foto: D. Kotoučková

**Trio komorní dechové harmonie Brno
15.1.2019.**

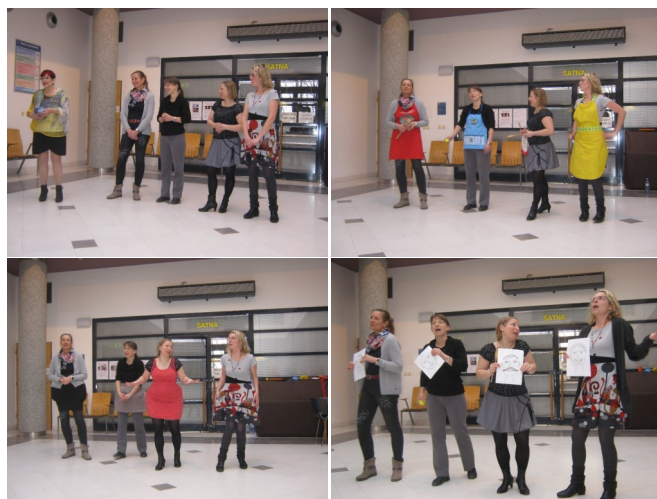


Foto: D. Kotoučková

Komorní dechová harmonie (KDH) byla založena v listopadu 1994 spoluhráči dechové sekce Symfonického orchestru železničářů. Šéfdirigentem KDH je pedagog brněnské konzervatoře David Mareček, uměleckým vedoucím je vysokoškolský pedagog doc. RNDr. Zdeněk Mikulášek, CSc.

Redakce

**Koncert vokální skupiny MAMA kvartet
22.1.2019.**



Dagmar Kotoučková

Koncert Hany a Petra Ulrychových - 5.2.2019.



Dagmar Kotoučková

**Vernisáž výstavy fotografií z Nepálu - šerpové
a Šerpové - 7.2.2019.**



Dagmar Kotoučková

Spolková činnost Seminář STP v ČR z. s. 7.2.2019.



Dagmar Kotoučková

Nabídka rekondičních pobytů v roce 2019.

Svaz tělesně postižených v České republice z. s. místní organizace Lesná nabízí volnou kapacitu rekondičních pobytů pro rok 2019 v těchto termínech a lokalitách:

- 19.5.-24.5.2019, **Jeseník**, hotel Slovan s polopenzí v ceně 3990 Kč/osobu ve dvoulůžkovém pokoji bez dopravy, místní poplatek 75 Kč, doprava sami nebo společně vlakem. Možnost bezbariérového pokoje.
- 31.8.-6.9.2019, **Hodonín u Kunštátu**, rekreační zařízení Zámeček s plnou penzí v ceně 2840 Kč/osoba ve dvoulůžkovém pokoji bez dopravy, doprava sami nebo společně autobusem. Příplatek za jednolůžkový pokoj 300 Kč/pobyt. Možnost bezbariérového pokoje.
- 8.9.-13.9.2019, **Fryšava-Medlov**, hotel Medlov, s plnou penzí v ceně 3690 Kč/osoba ve dvoulůžkovém pokoji bez dopravy, místní poplatek 75 Kč, doprava sami nebo společně autobusem. Příplatek za jednolůžkový pokoj 750 Kč/pobyt. Možnost bezbariérového pokoje.
- 26.9.-2.10.2019, **Sezimovo Ústí**, hotel MAS s plnou penzí v ceně 5450 Kč/osoba ve dvoulůžkovém pokoji s dopravou společně autobusem. Příplatek za jednolůžkový pokoj 1200 Kč/pobyt. Možnost bezbariérového pokoje. Bohatý program, vnitřní bazén, možnost dokoupit zájezdy po okolí, večer společenský program. Možnost bezbariérového pokoje.
- Pro účastníky pobytů s průkazkou TP, ZTP, ZTP/P a průvodce můžeme poskytnout slevu cca 15%.

Přihlášky budou brány do poloviny března, úhrada pak do konce března 2019.

Pro informace a objednávky pište e-mail na adresu: jana.videnkova@seznam.cz. Případně volejte na tel. číslo 737 256 161 nebo 773 176 360 Jana Vídenková.

Únorovým objektivem Ing. Evy Sedláčkové Javorníky (Velké Karlovice - Čadca)



soukromý archiv autorky



Obsah

Otázka týdne	1
Lépe placeným zaměstnancům s exekučně obstavenou mzdou by mělo od léta zůstat více peněz	2
Jste matka samoživitelka? Přečtěte si, na jaké příspěvky v roce 2019 dosáhnete	3
Platné znění příslušných ustanovení zákona č. 108/2006 Sb., o soc. službách, ve znění pozdějších předpisů, s vyznačením navrhovaných změn	4
Mohu si při péči o dítě přivydělávat?	5
Rehabilitace: Nově jako placená překážka v práci	5
Kdo má nárok na podporu v nezaměstnanosti 2019	6
Chodí vám nemocenské dávky složenkou?	7
Od února si za doručení připlatíte	7
Auto jako dědictví, jaké přináší radosti a starosti?	7
Nezaměstnanost a důchodové nároky.	8
Proč bychom se netěšili?	9
Rukodělky v Rosce Brno—město	9
Pozvánka MARS	10
Pozvánka MARS Roska Brno	11
MARS program	12
Den otevřených dveří v MOÚ Brno	13
Vernisáž výstavy obrazů Dany Daňkové	14
Trio komorní dechové harmonie Brno	14
Koncert vokální skupiny MAMA kvartet	14
Koncert Hany a Petra Ulrychových	14
Vernisáž výstavy fotografií z Nepálu	14
Seminář STP v ČR z. s. 7.2.2019	15
Nabídka rekondičních pobytů v roce 2019	15
Únorovým objektivem Ing. Evy Sedláčkové	15
O nás	16



KDO JSME

Svaz tělesně postižených v České republice z. s. městská organizace Brno je samostatnou, nezávislou organizací, která sama o sobě a dále prostřednictvím svých organizačních jednotek jako samostatných právnických osob pomáhá zajišťovat potřeby zájmy členů a zdravotně znevýhodněných osob. Je občanským sdružením založeným podle zákona č. 83/1990 Sb., o sdružování občanů. Poskytuje odborné sociální poradenství a sociálně aktivizační služby pro seniory a osoby se zdravotním postižením.

Organizace STP ČR z. s. ve městě Brně reprezentuje městská organizace, pod kterou spadá 9 místních organizací.

Místní organizace sdružují své členy, s nimiž realizují činnosti v oblasti ozdravné, kulturně-společenské, vzdělávací, poznávací i informační, vedoucí k aktivnímu společenskému životu. Pravidelná setkávání členů jednotlivých místních organizací jsou orientována na společné sdílení informací, novinek, zážitků a řešení osobních záležitostí.

Poslání Svazu tělesně postižených

Posláním Svazu je prostřednictvím poskytovaných služeb zvyšovat a udržovat informovanost osob se zdravotním postižením, podporovat jejich nezávislost a samostatnost a napomáhat jim ke zvýšení či udržení kvality života.

Co nabízíme

Odborné sociální poradenství.
Aktivizační služby pro seniory a osoby se zdravotním postižením.

Zásady poskytování služeb

Profesionalita.
Bezplatnost.
Důstojnost a diskretnost.
Respektování potřeb uživatelů.



Naše služby

- I. Odborné sociální poradenství
- II. Aktivizační služby pro seniory a osoby se zdravotním postižením.

Odborné sociální poradenství

Svaz tělesně postižených v České republice, z. s. městská organizace Brno prostřednictvím poskytovaných služeb zvyšuje a udržuje informovanost osob se zdravotním postižením, podporuje jejich nezávislost a samostatnost a napomáhá jim ke zvýšení či udržení kvality života.

Poradna poskytuje individuální telefonické, e-mailové nebo osobní odborné sociální poradenství. Služby poskytuje ambulantní i terénní formou.

Svaz tělesně postižených v České republice z. s. městská organizace poskytuje svoji registrovanou službu od pondělí do pátku v čase od 7:00-15:00 hodin.

Aktivizační služby

Svaz tělesně postižených v České republice z. s. městská organizace poskytuje své registrované služby pondělí, středa, čtvrtek, pátek v čase od 7:00-15:00 hodin; úterý v čase 7:00-18:00 hodin.

Uživatelé mohou službu navštěvovat dobrovolně, anonymně a zdarma.

Program služby je zaměřen na nabídku:

- výchovně vzdělávacích a aktivizačních činností
 - zprostředkování kontaktu se společenským prostředím
 - sociálně terapeutické činnosti
 - pomoc při uplatňování práv, oprávněných zájmů a při obstarávání osobních záležitostí
- Nabízené služby jsou realizovány v průběhu celého roku.

Komu jsou služby určeny?

Služby jsou určeny osobám s tělesným postižením a seniorům, bez rozdílu rozsahu postižení.
Služby nejsou vázány na členství v organizacích tělesně postižených.

Dále nabízíme

Zapůjčení kompenzačních pomůcek.
Areál bývalé Mosilany, Křenová 19, Brno.
Bezbariérový přístup, možnost parkování.
Catalog kompenzačních pomůcek najdete na
www.stp-brno.cz

Zpravodaj Svazu tělesně postižených v České republice z. s. krajské organizace Jihomoravského kraje se sídlem v Brně. Adresa redakce Mečová 5, 602 00 Brno, telefon: 542 212 657, e-mail: stp.ko.jmk@seznam.cz

Číslo, den, měsíc a rok vydání 50/15/2/2018 evidenční číslo periodického tisku přidělené ministerstvem kultury MK ČR E10389.

Příspěvky zasílejte na adresu redakce do desátého dne v měsíci. Nevyžádané příspěvky redakce nevrací a mohou být použity v příštích číslech.