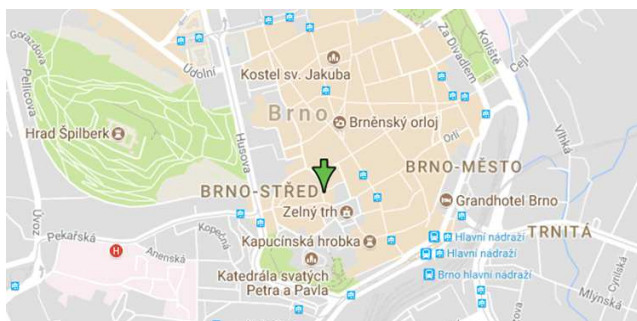




Svaz tělesně postižených
v České republice z. s.
krajská organizace
Jihomoravského kraje
Mečová 5, 602 00 Brno



Z obsahu:

- *Otázka týdne*
- *Nové tarify ČD od 1. září 2018*
- *IDS Jihomoravského kraje*
- *10 nejdůležitějších práv pacienta*
- *Nový systém parkování v Brně*
- *Roska Brno-město*
- *Spolková činnost*
- *Zářijovým objektivem Ing. Evy Sedláčkové*
- *O nás*

Otázka týdne

Bojím se trháni zuby moudrosti a chtěla bych si ho nechat vytrhnout v narkóze. Hradí takový zákrok pojišťovna? Můj zubař mi nabízí jen místní znečítlivění.

Odpověď

Zubní lékař není vzhledem ke své odbornosti oprávněn provádět jiné než **lokální (místní) znečítlivění**. Rozsah úhrady z prostředků veřejného zdravotního pojištění je stanoven přílohou č. 1 zákona č. 48/1997 Sb. a výše úhrady je dána úhradovou vyhláškou pro daný kalendářní roku.

Celková anestezie se v zubním lékařství využívá u pacientů, u kterých není vzhledem k jejich celkovému onemocnění předpoklad spolupráce při ošetření (např. závažná neurologická onemocnění, mentální postižení apod.).

Kromě ošetření v celkové anestezii je možné provést **zubní ošetření v tzv. analgosedaci**. To je stav navozený podáním léků. Po podání léků si pacient výkon nepamatuje a při něm má potlačené vnímání stresu, je zklidněný a omezeně vnímá bolest. Analgosedace je kombinována i s lokální anestézií. Je vhodná pro pacienty, kteří špatně tolerují náročnější ošetření, ale i běžné stomatologické zákroky, pro nespolupracující děti nebo mentálně handicapované pacienty aj.

Celkovou anestezii a analgosedaci může provádět pouze lékař se specializovanou způsobilostí v oboru anesteziologie a pouze na pracovištích s příslušným personálním a přístrojovým vybavením. Ten také odpovídá za indikaci k provedení.

Stomatologické ošetření v celkové anestezii či analgosedaci je **hrazeno z veřejného zdravotního pojištění v případech, kdy celkové onemocnění pacienta znemožňuje běžné ošetření při vědomí**. Výkon tedy nelze ze zdravotního pojištění hradit, pokud má být proveden na žádost pacienta pouze z důvodu strachu z ošetření. Další podmínkou úhrady obou výše uvedených výkonů je samozřejmě uzavření smluvního vztahu s poskytovatelem (anesteziologem) a příslušnou zdravotní pojišťovnou.

Více informací o úhradách stomatologické péče najdete na



Nové tarify ČD od 1. září 2018.

1. září 2018 - 0:00 | admin

České dráhy mění tarify od 1. září 2018.

Cestujte nově se slevou 75 %!



Od 1. září 2018 zlevňují České dráhy (ČD) cestování pro děti, studenty a důchodce ve všech vlacích Českých drah. Jízdenky se slevou 75 % z obyčejného a zpátečního jízdného ve 2. třídě jsou v prodeji od 1. září 2018. Cestující ve věku 6–18 let a studenti ve věku 18–26 let si mohou zakoupit i traťové jízdenky pro pravidelné dojíždění na zvolené trati se slevou 75 %. Nové slevy mění pravidla i pro jiné cestující a pro In Kartu.

Nové slevy

Děti do 6 let

Děti do 6 let za cestu ve 2. třídě nic neplatí, pokud cestují v doprovodu osoby starší 10 let (s jednou osobou starší 10 let mohou bezplatně cestovat maximálně 2 děti do 6 let).



Pro děti do 6 let je třeba mít bezplatnou jízdenku z nástupní do cílové stanice. Získáte ji bez formalit i u průvodčího.

Každé další dítě do 6 let, nebo dítě do 6 let bez doprovodu, zaplatí jízdné se slevou 75 %.

Děti od 6 do 15 let

Děti od 6 do 15 let mají automaticky slevu 75 % z obyčejného a zpátečního jízdného ve 2. třídě, přičemž věk nijak neprokazují ani při nákupu jízdenky, ani při kontrole jízdenek průvodčím. Se slevou 75 % si mohou zakoupit i traťové jízdenky pro pravidelné dojíždění po zvolené trase.

Mladí od 15 do 18 let

Mladí ve věku od 15 do 18 let si mohou koupit jízdenky se slevou 75 % z obyčejného a zpátečního jízdného ve 2. třídě, ale při kontrole jízdenek musí průvodčímu prokázat svůj věk osobním dokladem, žákovským průkazem nebo jiným úředně nebo dopravcem vydaným průkazem, který obsahuje fotografii, jméno, příjmení a datum narození. Se slevou 75 % si mohou zakoupit i traťové jízdenky pro pravidelné dojíždění po zvolené trase. Bez prokázání věku není možné využít slevu 75 %.

Studenti od 18 do 26 let

Studenti s platným průkazem ISIC nebo platným žákovským průkazem (žákovský průkaz ověřují na počkání i ČD) si mohou koupit jízdenky se slevou 75 % z obyčejného a zpátečního jízdného ve 2. třídě. Se slevou 75 % si mohou zakoupit i traťové jízdenky pro pravidelné dojíždění po zvolené trase. Sleva se již neváže na místo bydliště ani studia uvedené na žákovském průkazu a je možné ji využít po celé ČR. Zároveň je možné slevu využít i o prázdninách bez jakéhokoliv časového omezení. Při kontrole jízdenek ve vlaku je nutné průvodčímu předložit platný průkaz ISIC nebo platný žákovský průkaz, bez kterých není možné využít slevu 75 %.

Cestující nad 65 let

Všichni cestující ve věku nad 65 let si mohou koupit jízdenky se slevou 75 % z obyčejného a zpátečního jízdného ve 2. třídě, ale při kontrole jízdenek musí průvodčímu prokázat svůj věk osobním dokladem nebo jiným úředně nebo dopravcem vydaným průkazem, který obsahuje fotografii, jméno, příjmení a datum narození. Pro zvýhodněné cestování tedy stačí občanský průkaz. Bez prokázání věku není

nejsou zahrnuti důchodci do 65 let a invalidní důchodci, pro ně ČD nabízí pořízení In Karty se slevovou aplikací IN 50 Důchodce. Aplikace IN 50 Důchodce je určena pro osoby mladší 65 let, které pobírají důchod starobní nebo invalidní pro invaliditu 3. stupně nebo osoby po dovršení 60 let pobírající vdovský či vdovecký důchod. S aplikací IN 50 Důchodce si kupujete jízdenky se slevou 50 % z obyčejného a zpátečního jízdného ve 2. i 1. třídě.

Mám In Kartu a už se mi nevyplácí

Máte In Kartu se slevovou aplikací IN 25, IN 50, IN Důchodce, IN Senior nebo IN 100 a místo ní budete nyní využívat jízdenky se slevou 75 %? Od 1. 9. 2018 nebude možné kombinovat aplikace na In Kartě se státními 75 % slevami, s In Kartou tedy už nezískáte další dodatečnou slevu. Nově již ČD nebudou prodávat slevové aplikace na In Kartě, kterých se to týká. Vaši stávající platnou slevovou aplikaci na In Kartě můžete počínaje 1. 9. 2018 vrátit, nejpozději však 30. 4. 2019, a ČD vám vrátí poměrnou část z její ceny. Návratek nevyužité poměrné části bude proveden vždy k 1. 9. 2018, a to i v případě, že si o vrácení požádáte i později (nejpozději do 30. 4. 2019). Výjimkou je IN Senior, kde rozhodným datem pro návratek bude vždy datum podání žádosti. Vrátit je možné aplikace IN 25 1/1 pro cestující do 26let, IN 25 1/2 pro děti do 15 let, IN 50 pro mládež 15 až 26 let, IN 50 Důchodce, IN Důchodce, IN Senior, IN 100 – podle věku držitele. Všechny aplikace, kterých se týká možnost vrácení, lze vrátit na libovolné pokladní přepážce ČD. Jedinou výjimkou jsou aplikace pořízené za věrnostní ČD Body, které lze vrátit pouze prostřednictvím e-shopu.

Samotnou In Kartou nevracejte a můžete ji využívat k prokazování věku, jako nosič jízdenek z e-shopu ČD nebo třeba nově jako nosič časového kupónu integrovaného dopravního systému PID Lítačka. Studenti od 18 do 26 let si na In Kartou mohou nahrát také platný žákovský průkaz.

Aplikace IN Senior na In Kartě

Máte aplikaci IN Senior? Stávající aplikaci IN Senior můžete i nadále využívat po celou dobu její platnosti, nebo se můžete rozhodnout pro její vrácení a ČD vám vrátí poměrnou část, kterou nevyužijete. Bonusem aplikace IN Senior je nyní sleva 50 % z obyčejného jízdného v 1. třídě. Nově už aplikaci IN Senior neprodáváme. V případě, že se rozhodnete IN Senior vrátit, doporučujeme tak učinit počínaje dnem 1. 9. 2018 co nejdříve, aby návratek byl co nejvyšší.

Držitelé průkazů ZTP a ZTP/P

Jste držitelé průkazu ZTP nebo ZTP/P? Vše zůstává jako doposud, včetně slev a možnosti zakoupení aplikace IN 25 1/4 za stávající ceny.

Kompletní informace a pravidla slev naleznete v Tarifu Českých drah pro vnitrostátní přepravu cestujících a zavazadel TR10

Zdroj: <https://www.kct.cz/cms/nove-tarify-cd-od-1-zari-2018>

Sleva jízdného pro ID III. Stupně.

Vážení přátelé, řada z Vás oslovila NRZP ČR v souvislosti s návrhem Vlády ČR na 75 % zlevnění jízdného ve vlacích a autobusech pro děti a seniory nad 65 let. Obrátili jsme se tudíž dopisem na předsedu vlády pana Andreje Babiše a upozornili jsme na skutečnost, že především příjemci ID III. stupně nejsou mezi uvedenou skupinou, a tudíž nemohou využít připravovanou slevu jízdného. Předseda vlády



ZÁKLADNÍ PŘEHLED ZMĚN DĚTI, STUDENTI, SENIOŘI A ZTP

	VĚK CESTUJÍCÍHO	JEDNORÁZOVÉ JÍZDENKY		PŘEDPLATNÍ JÍZDENKY	
		Cesta zahrnující jízdu linkou 1 až 99 po Brně	Cesta nezahrnující jízdu linkou 1 až 99 po Brně	Cesta zahrnující jízdu linkou 1 až 99 po Brně	Cesta nezahrnující jízdu linkou 1 až 99 po Brně
 Děti Mládež	do 6 let ▶	Zdarma, jízdenka není nutná		Zdarma, jízdenka není nutná	
	6 - 10 let ▶	Jízdenky „Zlevněné A“ S bezplatnou roční předplatní jízdenkou v Brně v zónách 100 + 101 bezplatně. V Hodoníně bezplatně.		Předplatní „Děti 6 až 15 let“	Předplatní „Děti 6 až 18 let“
	10 - 15 let ▶	Jízdenky „Zlevněné A“		Předplatní „Děti 6 až 15 let“	Předplatní „Děti 6 až 18 let“
	15 - 18 let ▶	Jízdenky „Zlevněné B“	Jízdenky „Zlevněné A“	Předplatní „Děti 15 až 18 let“	Předplatní „Děti 6 až 18 let“
 Studenti	18 - 26 let ▶	Jízdenky „Zlevněné B“	Jízdenky „Zlevněné A“	Předplatní „Studenti do 26 let“	
 Senioři	do 65 let ▶	Jízdenky „Základní“		Předplatní „Důchodci do 65 let“	
	65 - 70 let ▶	Jízdenky „Zlevněné B“	Jízdenky „Zlevněné A“	Předplatní „Osoby 65 až 70 let“	Předplatní „Osoby nad 65 let“
	nad 70 let ▶	Jízdenky „Zlevněné A“ S bezplatnou roční předplatní jízdenkou v Brně v zónách 100 + 101 bezplatně.		Předplatní „Osoby nad 65 let“ S bezplatnou roční předplatní jízdenkou v Brně v zónách 100 + 101 bezplatně.	
		S průkazkou IDS JMK bezplatně ve městech Adamov, Blansko, Břeclav, Bystřice nad Pernštejnem, Hodonín, Kyjov, Mikulov, Vyškov, Znojmo.		S průkazkou IDS JMK bezplatně ve městech Adamov, Blansko, Břeclav, Bystřice nad Pernštejnem, Hodonín, Kyjov, Mikulov, Vyškov, Znojmo.	
		S roční předplatní jízdenkou za 1237 Kč cestování po celém kraji. (jízdenka platí v pracovní dny od 8:00 hodin, v nepracovní dny celodenně)		S roční předplatní jízdenkou za 1237 Kč cestování po celém kraji. (jízdenka platí v pracovní dny od 8:00 hodin, v nepracovní dny celodenně)	
Důchodci do 65 let se zvláštním ročním kupónem ▶	Jízdenky „Zlevněné A“ pro cestu po Brně	Jízdenky „Základní“	Předplatní „Důchodci do 65 let“		
Důchodci 65 - 70 let se zvláštním ročním kupónem ▶	Jízdenky „Zlevněné A“		Předplatní „Osoby 65 až 70 let“	Předplatní „Osoby nad 65 let“	
 ZTP ZTP/P	Držitelé průkazů ZTP a ZTP/P ▶	Jízdenky „Zlevněné A“		S roční předplatní jízdenkou za 2400 Kč cestování po celém kraji.	

CO POTŘEBUJI PRO SLEVOU
NA JEDNORÁZOVÉM JÍZDENKĚ
PO 1. ZÁŘÍ 2018?

Děti do 10 let: nic nepotřebují.

Děti 10 až 15 let: mimo Brno nic nepotřebují, při cestě po Brně průkazka IDS JMK nebo jiný oficiální průkaz.

Děti 15 až 18 let: průkazka IDS JMK případně občanský průkaz nebo pas.

Studenti 18 až 26 let: ISIC karta nebo žákovský průkaz.

Senioři nad 65: průkazka IDS JMK případně občanský průkaz / pas, v Brně případně zvláštní roční kupón.



www.idsjmk.cz



5 4317 4317



info@kordis-jmk.cz



www.fb.com/idsjmk.cz



7

„Zaváděná sleva byla v případě seniorů nastavena čistě jako benefit vázaný na věk.

Pokud stát garantuje určitým skupinám cestujících slevu z jízdného, není možné její uplatnění omezit pouze na občany ČR. Jako členové EU jsme se zavázali respektovat též právo EU, jsme tudíž povinni slevu z jízdného poskytnout všem občanům EU za rovných podmínek. Otevření systému pro obdobně postavené občany ostatních členských států je velmi obtížně představitelné, a to z důvodu praktické doložitelnosti a kontrolovatelnosti obdobného statutu v rámci různorodých systémů sociální podpory členských států EU.“ Pan ministr v zásadě říká, že by bylo velmi obtížné kontrolovat občany ze zemí EU, zda pobírají obdobnou dávku, jako je invalidní důchod, aby měli slevu na jízdném v ČR. Dále pan ministr uvedl, že příjemci ID mají další jiné slevy a benefity, takže nejsou znevýhodněni.

Zdroj: <http://www.nrzp.cz/aktualne/informace-predsedy-nrzp-cr/1944-informace-c-38-2018-sleva-jizdneho-pro-id-iii-stupne.html>

10 nejdůležitějších práv pacienta.

14. 8. 2018 – Pacientovi, tedy fyzické osobě, které jsou poskytovány zdravotní služby, je garantována široká škála různých práv. Ta jsou zakotvena jak na mezinárodní, tak na vnitrostátní úrovni, a to především v Listině základních práv a svobod, v zákoně o zdravotních službách (zák. č. 372/2011 Sb.) a v zákoně o veřejném zdravotním pojištění (zák. č. 48/1997 Sb.). Zde je desatero nejdůležitějších z nich doplněné příklady, které řešila Kancelář Ombudsmana pro zdraví řešili.

1. V České republice je všem pacientům garantována stejná zdravotní péče. Nikde nemohou odmítnout stejnou léčbu, která je indikována pro pacientovu diagnózu a dostávají ji pacienti jinde.

Podle článku 31 Listiny základních práv a svobod má každý bez rozdílu právo na ochranu zdraví a bezplatnou zdravotní péči poskytovanou na základě veřejného zdravotního pojištění. Tato zásada je dále rozvedena v takzvaném antidiskriminačním zákoně (zákon č. 198/2009 Sb.), který blíže vymezuje právo na rovné zacházení a zákaz diskriminace ve věcech přístupu ke zdravotní péči a jejího poskytování.

Pan M. je HIV pozitivní a obrátil se na Kancelář Ombudsmana pro zdraví s podnětem, v němž si stěžoval na postup své zubní lékařky, která ho z odmítla ošetřit jako jiné pacienty v ordinaci ambulance a ošetřila ho na chodbě před ostatními čekajícími. Toto naprosto nepřijatelné jednání, které zároveň porušilo právo na důstojné zacházení a soukromí pacienta, bylo zdůvodněno údajně přílišnou časovou náročností dezinfekce ordinace lékařky.



Zdravotnický pracovník má právo odmítnout poskytnutí zdravotní služby za předpokladu, že by došlo při jejím poskytování k přímému ohrožení jeho života nebo k vážnému ohrožení jeho zdraví. V tomto případě mohla lékařka poslat pacienta k jinému poskytovateli zdravotních služeb, který se dlouhodobě specializuje na HIV pozitivní pacien-

ty.

2. Když pacient nerozumí tomu, co mu sděluje lékař či zdravotnický personál, má právo ptát se a chtít lepší vysvětlení.

Právo pacienta na informace je zakotveno v zákoně o zdravotních službách (č. 372/2011 Sb.). Poskytovatel zdravotních služeb je povinen zajistit, aby byl pacient srozumitelným způsobem a v dostatečném rozsahu informován o svém zdravotním stavu a o navrženém individuálním postupu. Má povinnost také umožnit pacientovi klást doplňující otázky ohledně jeho zdravotního stavu a navržené léčby. Otázky musí být srozumitelně zodpovězeny.

Pacientka N. měla podstoupit složitou operaci kolene, před zákrokem ale nebyla řádně poučena o průběhu operace: co konkrétně zákrok obnáší, jaká jsou případná rizika a nebyly jí sděleny ani možné alternativy léčby. Na doplňující dotazy reagoval personál odmítavě.

Dle zákona o zdravotních službách a občanského zákoníku (č. 89/2012 Sb.) lze pacientovi poskytnout zdravotní služby pouze s jeho svobodným a informovaným souhlasem. Lékař má povinnost řádně pacientovi zákrok popsat, vysvětlit jak bude zákrok probíhat, v čem spočívá, včetně rizik, možných následků a alternativ.

3. Pacient si může svobodně zvolit nejen svého praktického lékaře, zubaře či gynekologa, ale také jakéhokoli jiného lékaře, pokud pracuje sám na sebe. Může si také zvolit jakéhokoli poskytovatele zdravotních služeb a konkrétní zdravotnické zařízení (pokud to jeho zdravotní stav dovolí), ovšem v takovém případě však zákon o zdravotních službách nedovoluje vybrat si v něm i konkrétního zdravotnického pracovníka.

Možnost volby poskytovatele a zdravotnického zařízení je zakotvena v zákoně o zdravotních službách. V zákoně jsou zároveň stanoveny výjimky z tohoto práva, jako je zdravotnická záchranná služba, pracovnílékařské služby, nařízená izolace, karanténa nebo ochranné léčení. Možnost volby nemají například osoby umístěné v policejních celách, osoby ve výkonu vazby, trestu odnětí svobody, nebo vojáci v činné službě.

Pan P. trpěl dlouhodobě silnými migrénami, docházel pravidelně na neurologické oddělení jedné vyhlášené pražské nemocnice, měl ale pocit, že jeho stav se ani po měsících intenzivní léčby nijak zásadně nelepší. Pan P. požadoval po poskytovateli vyšetření od jiného lékaře. Na Kancelář Ombudsmana pro zdraví se obrátil s podnětem, ve kterém si stěžoval na postup nemocnice, která mu vyšetření u jiného lékaře neumožnila z důvodu časové vytíženosti.

Jak již bylo nastíněno výše, pacient má právo zvolit si poskytovatele zdravotních služeb, ale v rámci poskytovatele si nemůže nárokovat poskytnutí zdravotní služby konkrétním lékařem. Volba konkrétního lékaře je možná v případě, že je lékař zároveň sám poskytovatelem zdravotních služeb (není tedy zaměstnán). Toto právo vyplývá mimo jiné z potřeby zajistit důvěru pacienta v odborné a lidské vlastnosti lékaře.

4. V případě, že pacient nesouhlasí s léčbou, může ji odmítnout.

Na základě zákona o zdravotních službách má každý pacient právo na odmítnutí zdravotní služby, má také právo na odmítnutí informací o svém zdravotním stavu. Výjimkou je pouze případné infekční onemocnění ohrožující okolí

služeb z jejího rozhodnutí vyvozovat nějaké sankční postupy.

V případě odmítnutí léčby se jedná o tzv. informovaný nesouhlas a lékař je povinen poučit pacienta o možných následcích jeho rozhodnutí, svým negativním reversem pacient všechny tyto následky přijímá. Odmítnutí léčby ale v žádném případě nezakládá žádnou sankční odpovědnost. Pacient má stále nárok na bezplatnou hospitalizaci a jakoukoliv léčbu adekvátní jeho stavu.

5. Pacient má právo získat kopii nebo výpis ze své zdravotní dokumentace a dalších materiálů, které souvisejí s jeho zdravotním stavem. Na totéž má právo zákonný zástupce nezletilých, opatrovník osob s omezenou svéprávností či osoba blízká.

Každý pacient má podle zákona o zdravotních službách právo nahlížet do své zdravotnické dokumentace a pořizovat si výpisy, opisy a kopie. Toto právo velmi úzce souvisí s právem pacienta na informace, s poskytováním informací o pacientově zdravotním stavu příbuzným a jiným třetím osobám a také s povinností poskytovatele zdravotních služeb vést a uchovávat zdravotnickou dokumentaci svých pacientů. Osoby, které mají právo nahlížet do zdravotnické dokumentace, jsou v zákoně o zdravotních službách rozděleny do tří kategorií a to: pacient a zákonný zástupce, osoby určené pacientem nebo zákonným zástupcem, dále pěstoun nebo jiná pečující osoba a poslední kategorií jsou osoby blízké zemřelému pacientovi.

Zákon nestanoví povinnost písemné formy žádosti o nahlédnutí do dokumentace, případně o pořízení kopie nebo opisu, poskytovateli je ale většinou vyžadován písemný formulář, který se následně vloží do předmětných dokumentů. Zdravotnická dokumentace obsahuje mnoho odborných informací, ke kterým může poskytnout bližší vysvětlení pouze odborný personál, proto je běžnou praxí v nemocnicích objednáni schůzky, aby byli poskytovatelé schopni zajistit odborného zaměstnance, který pacientovi záznamy v dokumentaci v případě potřeby vysvětlí.

V zákoně je jasně stanoveno, že pacient má právo na veškeré informace ze své zdravotnické dokumentace, měla by mu být tedy zpřístupněna celá.

6. Recept může pacientovi vystavit kterýkoli lékař, ale pokud nemá smlouvu s jeho zdravotní pojišťovnou, bude si pacient hradit léčiva sám. Toto neplatí v případě nutné a neodkladné péče, kdy jsou pojišťovny povinny recepty proplatit v plné výši.

Na základě ust. § 17 zákona o veřejném zdravotním pojištění uzavírají zdravotní pojišťovny smlouvy s poskytovateli zdravotních služeb o poskytování a úhradě hrazených služeb. Příslušná zdravotní pojišťovna pak uhradí vždy na základě lékařského předpisu vystaveného smluvním poskytovatelem, lékařem poskytujícím neodkladnou péči pojištěnci, smluvním lékařem poskytujícím hrazené služby v zařízení sociální péče a smluvním lékařem poskytujícím hrazené služby sobě, manželovi, svým rodičům, prarodičům, dětem, vnukům a sourozencům, jestliže jeho odbornost zaručuje Česká lékařská komora nebo Česká stomatologická komora a jestliže k tomu takový lékař uzavře zvláštní smlouvu se zdravotní pojišťovnou, poskytovatelům lékařské péče léčivé příprav-

léčivých přípravků. S těmito recepty se dostavili do lékárny, předložili je, lékárna jim vydala předepsané léky a pacienti si je odnesli. Když lékárna „požádala“ zdravotní pojišťovnu, u níž byli tito pacienti registrováni, aby jí zaplatila vydané léčivé přípravky, ukázalo se, že je zde problém. Lékař, který recepty vystavil, totiž nebyl smluvním lékařem této zdravotní pojišťovny. Lékárna poté podala žalobu na lékaře, neboť dospěla k závěru, že jí způsobil škodu ve výši ceny vydaných léků tím, že na recept nevěděl, že jej má plně hradit pacient, byť věděl, že tomu ani jinak být nemůže, není-li ve smluvním vztahu se zdravotní pojišťovnou, u níž je pacient registrován.

Nabízelo se, že by mohlo jít o případ „lékaře poskytujícího neodkladnou péči pojištěnci“, neboť lékař na receptech vždy uvedl slova „akutní péče“, avšak vzhledem k povaze předepsaných léků a času, kdy byly vyzvednuty po jejich preskripci, soud dospěl k závěru, že se nejednalo o neodkladnou péči. I přesto ale soud 1. stupně dospěl k závěru, že by lékárna měla chtít úhradu po pacientovi, který léky dostal, nikoli po lékaři, který mu na tyto léky vystavil recept. Lékárna se však odvolala, neboť měla za to, že škodu zavinil lékař tím, že na receptu nevyznačil, že má vydané léky hradit pacient. I odvolací soud dospěl k závěru, že lékař, který vystavil recept, není nijak povinen hradit jakoukoli částku lékárně. V dané situaci je ale nejasné, zdali je povinným k úhradě vydaných léků zdravotní pojišťovna, nebo pacienti. Odvívá se to od toho, zda šlo, či nešlo o neodkladnou péči. Pokud se jednalo o neodkladnou péči, je povinnou osobou, která má vydané léčivé přípravky zaplatit, zdravotní pojišťovna. Pokud o neodkladnou zdravotní péči nešlo, je povinným k platbě sám pacient. Odvolací soud upozornil, že se jedná o otázku odbornou a tím, kdo ji jako jediný může vyřešit, není soud, ale soudní znalec, který by ji měl posoudit.

7. Nezletilý či osoba s omezenou svéprávností mají právo na to, aby s nimi v nemocnici byl nepřetržitě někdo blízký.

Podle ust. § 28 odst. 3 písm. e) zákona o zdravotních službách má pacient právo na nepřetržitou přítomnost zákonného zástupce, popřípadě osoby určené zákonným zástupcem, pěstouna nebo jiné osoby, do jejíž péče byl pacient na základě rozhodnutí soudu nebo jiného orgánu svěřen, je-li nezletilou osobou, a na nepřetržitou přítomnost opatrovníka, popřípadě osoby určené opatrovníkem, je-li osobou, jejíž svéprávnost je omezena tak, že není způsobilá posoudit poskytnutí zdravotních služeb, popřípadě důsledky jejich poskytnutí, to však v souladu s jinými právními předpisy a vnitřním řádem, a nenaruší-li přítomnost těchto osob poskytnutí zdravotních služeb.

Paní K. se obrátila na Kancelář Ombudsmana pro zdraví s podnětem, v němž si stěžovala na postup nemocnice při poskytování zdravotní péče jejímu čtyřletému synovi. Paní K. si totiž přála se svým synem zůstat v nemocnici, nemocnice jí ale vystavila účet na 390 Kč za noc. Podle stěžovatelky je však pobyt průvodce u dětí do 6 let věku u jiných poskytovatelů zdravotních služeb hrazen z veřejného zdravotního pojištění.

O tom, zda nepřetržitá přítomnost průvodce hrazena ze zdravotního pojištění je při hospitalizaci dítěte do 6 let věku nutná, rozhoduje podle zákona o veřejném zdravotním pojištění přijímací lékař. I v případě, že lékař přijetí rodiče jako průvodce neindikuje, právo rodiče na nepřetržitou přítomnost

z důvodů neexistence definice standardů zdravotní péče, v nichž by mimo jiné měly být zakotveny i stejné podmínky pro pobyt průvodců hospitalizovaných nezletilých dětí v celé ČR.

8. Sanita se musí k nemocnému dostat v limitu 20 minut.

Zákon č. 374/2011 Sb., o zdravotnické záchranné službě stanoví v ust. § 5, že dostupnost zdravotnické záchranné služby je dána zejména plánem pokrytí území kraje výjezdovými základnami zdravotnické záchranné služby. Ten stanoví počet a rozmístění výjezdových základen v závislosti na demografických, topografických a rizikových parametrech území jednotlivých obcí a městských částí hlavního města Prahy tak, aby místo události na území jednotlivých obcí a městských částí bylo dosažitelné z nejbližší výjezdové základny v dojezdové době do 20 minut.

Paní N. v podnětu uvedla, že se jejímu manželovi stal úraz – řezná rána na pravé ruce, kterou doprovázelo masivní krvácení. Podle jejích slov po zavolání 155 přijela rychlá záchranná pomoc až po 45 minutách, a to po několika urgencích. Paní N. tudíž zajímalo, jaká je časová lhůta pro dojezd rychlé záchranné pomoci a kam lze případně podat stížnost, že přijela pozdě.

Jak je již výše uvedeno, síť zdravotnické záchranné služby je vytvořena tak, aby po tíšňovém volání dorazila k pacientovi záchranka do 20 minut. Dojezdová doba musí být dodržena s výjimkou případů nenadálých nepříznivých dopravních nebo povětrnostních podmínek nebo jiných případů hodných zvláštního zřetele. Je tedy nutné posoudit konkrétní případ a zvážit důvody zpoždění, které provozovatel záchranné služby tvrdí. Stížnost lze pak podat podle ust. § 93 zákona o zdravotních službách.

9. Pacient má právo, aby ho lékař předem informoval o tom, kolik stojí nejen zcela nehrazené, ale také částečně hrazené zdravotní služby z veřejného zdravotního pojištění a o tom, jak je bude platit.

V souladu s ust. § 28 odst. 3 písm. f) zákona o zdravotních službách má pacient právo být předem informován o ceně poskytovaných zdravotních služeb nehrazených nebo částečně hrazených z veřejného zdravotního pojištění a o způsobu jejich úhrady, pokud to jeho zdravotní stav umožňuje.

Pan T. navštívil svou zubní lékařku, která mu předvedla správnou techniku, jak si čistit zuby. Bez předchozího upozornění, že bude pan T. něco platit, po něm lékařka za tuto konzultaci požadovala 350,- Kč. Objednala jej znovu a opět po něm požadovala dalších 350,- Kč. Pana T. tedy zajímá, zda má na takové jednání zubařka právo?



Jelikož daný podnět neobsahuje podrobnosti, nelze stanovit, zda je uvedená konzultace ohledně techniky čištění zubů hrazená péče nebo nikoli. V zákoně o veřejném zdravotním pojištění je stanoveno, kterou zdravotní péčí pojišťovny hradí zcela, která se nehradí a která se hradí pouze za určitých podmínek. Poskytovatel zdravotních služeb je však podle ust. § 45 odst. 2 písm. a) zákona o zdravotních službách povinen informovat pacienta o ceně poskytovaných zdravotních služeb nehrazených nebo částečně hrazených z veřejného zdravotního pojištění, a to před jejich poskytnutím, a vystavit

10. Pacient má právo kontrolovat, co bylo hrazeno z jeho účtu u zdravotní pojišťovny.

Pojištěnec má podle ust. § 11 odst. 1 písm. g) zákona o veřejném zdravotním pojištění právo na poskytnutí informací od zdravotní pojišťovny o jemu poskytnutých hrazených službách.

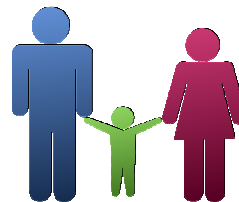
Paní A. zajímalo, jakou zdravotní péči vykazovali lékaři její zdravotní pojišťovně, proto si zažádala o výpis ze svého účtu pojištěnce. Výsledkem byla pobouřena. Zjistila totiž, že zubařka, u které se nechala ošetřit pouze jednou, pravidelně každý rok její pojišťovně účtuje tisícikorunové náklady. Paní A. se tedy obrátila na pojišťovnu s tím, že vykázané výkony jsou neoprávněné. Pojišťovna došla k závěru, že lékařka skutečně vykazovala náklady neoprávněně a celou sumu jí odúčtovala. Paní A. ale způsob uzavření jejího případu neuspokojil. Podle jejího názoru šlo o systematické okrádání a pojišťovna měla reagovat tvrději.

Pojišťovny se v takových případech neobejdou bez podnětů pojištěnců, s výjimkou případů, kdy je nepochybné, že péče být poskytnuta nemohla. Neoprávněně vyúčtované výkony pojišťovna vymáhá zpětně od lékaře. Pokud se jedná o opakované zjištění, je u lékaře provedena fyzická revize a v krajním případě může dojít na rozvázání smlouvy. Některé případy také končí podáním trestního oznámení na lékaře, který vykazoval neprovedené výkony. Lidé se o podvodných praktikách některých lékařů dozvídají hlavně díky internetovým projektům zdravotních pojištěvců.

Zdroj: Ombudsman pro zdraví

Doprovod dítěte.

Může mít dítě doprovod jednoho z rodičů v případě své léčby v dětské léčebně? Co je podmínkou pro to, aby byl pobyt rodiče hrazený pojišťovnou a jak máme o úhradu požádat?



Podmínky úhrady pobytu průvodce pojištěnce ve zdravotnickém zařízení lůžkové péče z prostředků veřejného zdravotního pojištění jsou dány zákonem o veřejném zdravotním pojištění. U osoby starší 6 let je doprovod hrazen jen se souhlasem revizního lékaře, věk do 6 let ale nezakládá automaticky nárok na úhradu doprovodu. Pokud nejsou naplněny podmínky dané zákonem, pak pobyt průvodce nemůže být hrazen z prostředků zdravotního pojištění.

Podstatné je, že pobyt průvodce je hrazen z prostředků veřejného zdravotního pojištění, **je-li při pobytu pojištěnce ve zdravotnickém zařízení nutná celodenní přítomnost jeho průvodce vzhledem k jeho zdravotnímu stavu** (tzn. že pojištěnci nelze bez přítomnosti průvodce poskytovat zdravotní péči).

Za zdravotní stav vyžadující celodenní přítomnost průvodce dítěte v dětské léčebně lze považovat zejména **závažné smyslové vady** (hluchota, slepota), **závažné tělesné postižení** (ochrnutí spojené s neschopností chůze a s nutností pohybu na invalidním vozíku) a některé **duševní poruchy** (autismus, mentální retardace).

Zda existují zdravotní důvody pro doprovod, posuzuje dětský lékař, který vystavuje Návrh na umístění dítěte v dětské léčebně. V indikovaných případech na tiskopisu v jeho části E (Lékařem doporučené zvláštní požadavky na pobyt v léčebně) **doporučí a zdůvodní přítomnost průvodce pojištěnce. O úhradu pobytu průvodce z prostředků veřejného zdravotního pojištění pak žádá pojišťovnu dětská léčebna**, nikoli sám pojištěnec, resp. jeho průvodce. Pobyt průvodce (jeho ubytování a stravu) hradí ta pojišťovna, u níž je registrován doprovázený pojištěnec.

Mgr. Oldřich Tichý
vedoucí tiskového oddělení a tiskový mluvčí

Nový systém parkování v Brně.

Vjezd a parkování v oblasti s omezeným vjezdem

Oblast s omezeným vjezdem se týká nejužší části historického centra města Brna (vyznačená modře), je zaváděna od 1. září 2018.

- **Vjezd** do této oblasti je nutné si vyřídit a je povolen všem držitelům průkazu osoby se zdravotním postižením (dále jen OZP) označený symbolem ZTP a ZTP/P bez ohledu na trvalý pobyt.
- Oprávnění pro vjezd má platnost jeden rok a je zdarma.

Pro vyřízení vjezdového oprávnění je nutné předložit:

- Prokázání totožnosti (občanský průkaz, cestovní pas).
- Průkaz OZP označený symbolem ZTP nebo ZTP/P.
- Parkovací průkaz pro osoby se zdravotním postižením dle § 67 zákona č. 361/2000 Sb., o provozu na pozemních komunikacích, ve znění pozdějších předpisů.

Po předložení těchto dokladů Vám bude založena Osobní stránka uživatele, což je webový účet, kde si můžete libovolně měnit registrační značku vozidla, se kterým do dané oblasti potřebujete vjet, jelikož vjezdové oprávnění není vázáno na konkrétní vozidlo. Můžete tak přijet jak vlastním autem, tak vozidlem například svého syna/dcery. Pouze Registrační značku vozidla je ovšem vždy nutné zadat do systému, aby ho kamery mohly s Vaším vjezdovým oprávněním spárovat. Jezdíte-li jedním vozidlem, stačí registrační značku zadat jednou, pokud vozidla střídáte, je nutné do systému vždy změnu vložit.

Oprávnění je možné si vyřídit na pracovišti OD MMB, Zvonařka 5 (na pracoviště je bezbariérový přístup a náleží k němu parkovací stání pro osoby s průkazem OZP), info-linka: **800 30 30 20**, parkovaniivrne@brno.cz nebo pokud disponujete datovou schránkou či elektronickým podpisem.

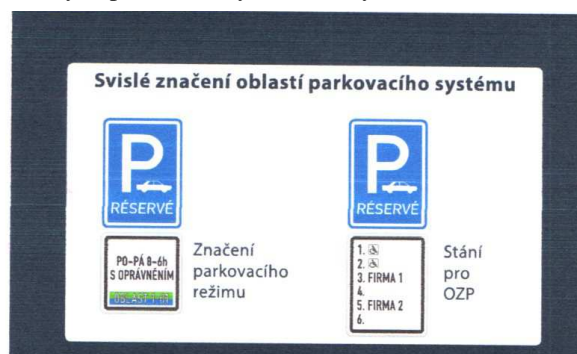
Více informací na webových stránkách www.parkovaniivrne.cz.

Pozn.: Pokud za Vás půjde oprávnění vyřídit jiná osoba je nutné, aby s sebou měla plnou moc (nemusí být ověřená).

Parkování pro osoby s průkazem ZTP

- Držitel průkazu ZTP mohou v oblasti s omeze-

- Nemohou stát na parkovacích stáních regulovaných novým parkovacím režimem (tj. na místech vyhrazených pro abonenty a rezidenty).



Parkování pro osoby s průkazem ZTP/P

- Držitelé průkazu ZTP/P mohou v oblasti s omezeným vjezdem parkovat **bezplatně a bez omezení doby stání** (pokud to nepřikazuje samotné dopravní značení) na všech **vyhrazených parkovacích stáních pro OZP** označených příslušnou dopravní značkou pro OZP.
- Navíc mohou tyto osoby parkovat i na parkovacích stáních regulovaných novým parkovacím režimem (tj. na místech vyhrazených pro abonenty a rezidenty) na maximální dobu 3 hodin, **pokud si vyřídí parkovací oprávnění.**

Parkovací oprávnění pro osoby s průkazem ZTP/P

- Oprávnění umožňuje parkování v oblasti s regulovaným vjezdem i na místech s novým parkovacím režimem.
- Oprávnění pro parkování má platnost jeden rok a je zdarma.
- Při vyřízení tohoto oprávnění vzniká automaticky i povolení k vjezdu do oblasti s omezeným vjezdem. Fungování se zadáváním registrační značky je shodné jako u vjezdového oprávnění.

Pro vyřízení parkovacího oprávnění je nutné předložit:

- Prokázání totožnosti (občanský průkaz, cestovní pas).
- Průkaz OZP označený symbolem ZTP/P.
- Parkovací průkaz pro osoby se zdravotním postižením dle § 67 zákona č. 361/2000 Sb., o provozu na pozemních komunikacích, ve znění pozdějších předpisů.

Oprávnění je možné si vyřídit na pracovišti OD MMB, Zvonařka 5 (na pracoviště je bezbariérový přístup a náleží k němu parkovací stání pro osoby s průkazem OZP), info-linka: **800 30 30 20**, parkovaniivrne@brno.cz nebo pokud disponujete datovou schránkou či elektronickým podpisem.

Více informací na webových stránkách www.parkovaniivrne.cz.

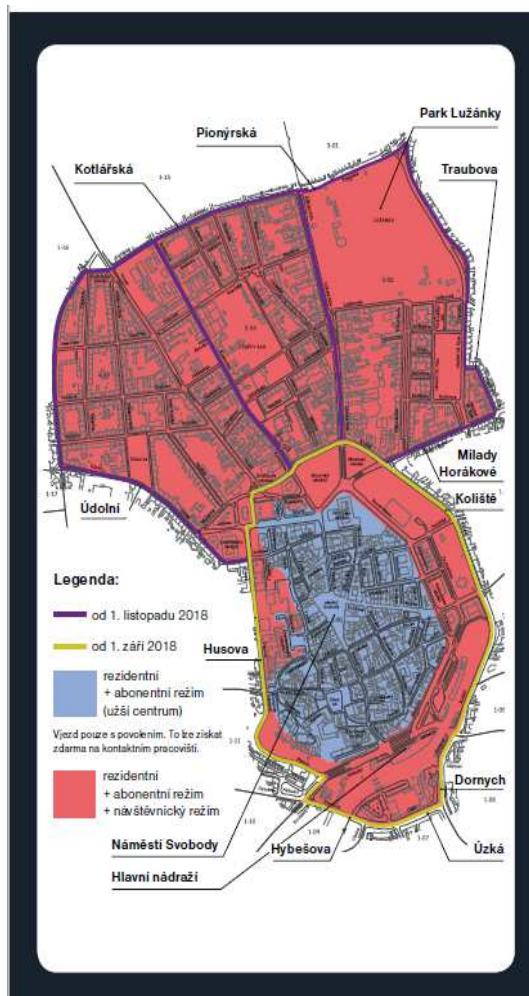
Pozn.: Pokud za Vás půjde oprávnění vyřídit jiná osoba je nutné, aby s sebou měla plnou moc (nemusí být ověřená).

Parkování v oblastech s novým parkovacím systémem v Brně pro držitele průkazu osoby se zdravotním posti-

postížením označený symbolem ZTP a ZTP/P (mimo oblast s omezeným vjezdem).

Oblast s novým parkovacím systémem (vyznačena červeně, je zaváděna od 1. září 2018 a další oblasti od 1. listopadu 2018.

- Držitelé průkazu ZTP a ZTP/P mohou v těchto oblastech parkovat bezplatně a bez omezení doby stání (pokud to nepřikazuje samotné dopravní značení) na všech vyhrazených parkovacích stáních pro OZP označených příslušnou dopravní značkou pro OZP.
- Pro parkování na těchto místech nepotřebují žádné speciální parkovací oprávnění, ani nemusí nikam zadávat registrační značku. Pouze musí být schopni doložit doklady, které potřebují již dnes jako průkaz osoby se zdravotním postižením označený symbolem ZTP a ZTP/P a parkovací průkaz pro osoby se zdravotním postižením dle § 67 zákona č. 361/2000 Sb., o provozu na pozemních komunikacích, ve znění pozdějších předpisů.
- Pokud budou držitelé průkazu osoby se zdravotním postižením označeným symbolem ZTP a ZTP/P parkovat na jiných místech, která jsou již regulována parkovacím režimem, platí pro ně stejná pravidla jako pro jiné návštěvníky. Musí tedy uhradit cenu dle platného ceníku buď pomocí mobilní aplikace nebo v parkovacím automatu.



Zdroj: www.parkovaniivbrne.cz.

Zažili jsme.....

Návštěva Pražského hradu

Dne 13. září 2018 jsme jako posádka dvou mikrobusů Františka a Tomáše Pokorného vyrazili směr Praha – Pražský hrad. Přesto, že se všude mluví o oslavách 100. výročí založení samostatného československého státu, netušili jsme, co všechno nás v sídle prezidenta ČR čeká...

Vstupní bránou na Hrad jsou pro všechny návštěvníky bezpečnostní turnikety. Zatímco paní Ptáčková obstarávala vstupenky, k mému velkému překvapení se k naší skupině hned na nádvoří přihlásila rodina vozíčkářky paní Evy Kovářové z Krkonoš. Čte náš zpravodaj Paprsek a upozorněním pana Cafourka, příznivce STP MěO Brno se dověděla o naší akci. Jsme organizace vstřícná všem klientům bez rozdílu věku a postižení, slovo tedy dalo slovo, a rodina paní Evy si udělala výlet za námi do Prahy. Tato skutečnost svědčí o tom, že informace zveřejňované v našem měsíčníku přesahují hranice Jm kraje... Jsme tomu moc rádi.

Na předem domluveném místě u Info centra se nás ujali dva průvodci. Rozdělili jsme se do dvou skupin a s nimi absolvovali nesmírně zajímavou, asi hodinovou prohlídku Katedrály sv. Víta, Václava a Vojtěcha. Poté, co nás seznámili se vším, co je možno v rámci našich vstupenek na Hradě shlédnout, jsme se na III. nádvoří rozloučili a každý se ubíral dle svého uvážení, výběru, možností a energie, těmito expozicemi:

Starý královský palác
Příběh Pražského hradu
Bazilika sv. Jiří
Svatovítský poklad
Zlatá ulička
Obrazárna Pražského hradu
Prašná věž
Katedrála sv. Víta
Rožmberský palác
Jižní věž katedrály sv. Víta

Stihnout vše se zkrátka nedalo, vstupenka sice platí 24h, ale pro nás již bezpředmětná. Před odjezdem jsme stihli shlédnout nástup kapely a hradní strážce, „přivítat“ dvě státní návštěvy, poslechnout si uvítací ceremoniál a prohlédnout stánky s dárkovým zbožím. Plni dojmů a zážitků, které budeme při prohlížení pořízených fotografií prožívat znovu v teple domova jsme se příjemně unaveni vraceli do Brna.

Kdo zaváhal či se mu náš termín návštěvy Prahy nehodil, má





Foto: D. Kotoučková

Vernisáž výstavy fotografií Jiřího Vaníčka



a Zdeňka Haška 6.9.2018.

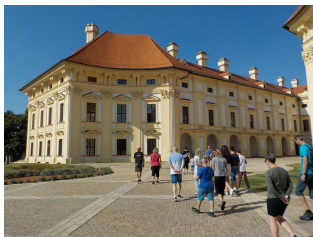
Foto: D. Kotoučková



ROSKA BRNO -město

Roska Jihlava a Brno na výletě

Tak jako každý rok o prázdninách vyrážíme na výlet. Začíná to tím, že přemýšlíte, kam jet, kde to bude pro lidičky s RS, brouzdáte po internetu, koukáte na ČT na Toulavou kameru, hledáte nějakou inspiraci a po nějakém čase se vždy něco najde.



Tentokrát padla volba na zámek Slavkov u Brna, proto jsme brzo po ránu vyrazili z Jihlavy směr Brno, kde se k nám přidali přátelé z Rosky Brno.

Jedna skupina se zúčastnila prohlídky historických sálů zámku. Dobré bylo i to, že se tam dalo jít s chodítkem a tak si mnozí mohli vyslechnout program hezky v klidu.



Druhá skupina navštívila ve Slavkově expozici "Austerlitz – malé město velkých dějin", která atraktivní cestou informuje návštěvníka nejen o jedné z nejkrvavějších bitev evropských dějin – Bitvě tří císařů a o vojácích tří armád, ale také o tom, jak za napoleonské doby vypadalo město Slavkov u Brna. Ve zrekonstruovaných zámeckých konírnách a jízdárnách je možné vyzkoušet i části uniforem a zbraně té doby nebo se stát divákem na bitevním poli díky modernímu dioramatu. Tato expozice je bezbariérová, a proto jsme si ji mohli prohlédnout v pohodě na elektrických tříkolkách.



Po zajímavých prohlídkách ve Slavkově jsme zamířili na další místo – k Mohyle míru, kde nám průvodkyně popovídala krátce o historii a vzniku památníku. Podívali jsme se i dovnitř, kde se nachází čtvercová kaple s oltářem z mramoru. Pod podlahou, kde je umístěno ossarium neboli kostnice, jsou uloženy

ostatky nalezené v prostoru bývalého bojiště. A nesmíme zapomenout na pozoruhodnou akustiku, když v jednom rohu cokoliv zašeptáte, v protilehlém rohu je to slyšet ve stejné hlasitosti. Říká se tomu diagonální akustika. Podobná „šeptající galerie nebo taky whisper gallery“ je ještě v katedrále svatého Pavla v Londýně. My jsme si ji vyzkoušeli v Mohyle míru u slavkovského bojiště.

Další cíl cesty už se nijak netýkal bitvy u Slavkova. Navštívili jsme barokní kovárnu v Těšanech. Je zde instalována expozice kolář-



jsme mohli bez problému nahlédnout.

Na poslední zastávce výletu nás svým křikem vítali papoušci, protože poslední zastávkou byla jediná papouščí Zoo v ČR v Bošovicích. Mají jich tam ve voliérách na pěti stech metrech čtverečních více než sto. Včetně nejhroznějších druhů.

A pak už hurá domů, počasí nám po celý den přálo a výlet se, ostatně jako vždy, vydařil.



Jitka Večeřová Roska Jihlava

Bosonožský sudoval

„Oli, ta červená skála je pryč.“ sténám a toužebně vyhlížím lavičku pod krvavým skaliskem.



„Tady žádná lavička ani skála nebyla.“ Ten její lehce ironický tón Olžina hlasu miluji.

„Myslíš tu lavičku tam vlevo?“

S úlevou jsem usedl na lavičku a už se rozsvítila čelovka.

„No opravdu je trochu načervenalá.“

Konstatuje má družka blahosklonně.

„Čas máme dobrý, autobus v pohodě stihneme.“

Další sudovaláci míří k labyrintu městské hromadné dopravy.

„Chci domů a ne zas třet kdesi u rozkopané Zvonařky a marně pátrat jak překopali městskou dopravu, jako při odpolední cestě na vyhlášení výsledků Sudovalu a následnou afterparty.“ Říkám si a věřím, že to společně dokážeme.

„Vidíš tu černou kočku, tam na skále?“

Ať zírám, jak zírám, rozeznávám jen obrysy lomu. „Ten by stál za průzkum“ přemítám nahlas o mechorostech na útesu. Neviditelná kočka je dnes už druhý živočich, první byla vosa pod mou košilí. Taky neviditelná. Vlastně až nad límečkem. Takový cucflek jsem ještě nikdy neměl.

Jako v Manon Lescaut: „Ta vosa byla podlá, ten nevděčný tvor zhrd, ta vosa krále bodla a král měl z toho smrt.“ Jakýpak jsem já král, tak snad to přežiju.

To se přihodilo cestou z Bosonožského sudovalu. Sudy se válely o sto šest. Škoda, že netuším, co je to Rudliáda. Nejlepší byl silák Franta. Rozdala se hromada medailí a k tomu i věcné, převážně tekuté ceny.

Konečně to rozbalil Roman Horký. Zpívali jsme všichni.

A pak už tanečky v rytmu Albandu. Poslední pivo a zpátky do labyrintu městské dopravy.

Zase si jednou připadám jako chlap.

Ivan Novotný

Mezi břehy...jaro, léto, podzim, zima.....

~Měsíc září v kalendáři~

V září už končívá léto
tak to bylo a tak je to
září školní děti shání
září chystá vinobraní,
uklidíme kufry,rance
politujeme konto v bance
do alba fotky založit
houby sušit a naložit.

Letní věci zvolna sklízet
po teplejších se ohlížet
svetr,deštník,pláštěnka
bunda tenká,netenká,
to den po dni pocítíme
v kapse ruce zahřejeme
v pondělí je v tričku prima
v úterý ve svetru zima

Napřed z okna se podívám

u stánku sodu a pivo
jen aby se ochladilo.

Teď trochu víc zafoukalo
za chvíli lilo a lilo
jak pak bude nikdo neví
ani žáby nepředpoví.
Jak apríl se chová září
co prý chce to si navaří
nikoho se nezeptá
a klidně nás dál deptá...

~Dnešní protiva~

~~~~~  
Já jsem prý protiva  
povídá dnešní den  
já koukám na draky  
jak letí z města ven  
nad loukou nad domy  
i nad tím lesem  
všichni jsou moc rádi  
když s nima třesem...  
Pošlu jim psaníčko  
až do oblaků  
pošeptal mi vítr  
zafoukal si trochu  
potom k těm dráčatům  
přidám pár listů  
podzimně zbarvených  
vždyť to je jistý.

Každý den podzimní  
ten má něco nového  
a není protivný  
nepomlouvejte ho  
podzim má plno hub  
kaštanů v trávě  
na každé zahrádce  
i jedny hrábě.  
Podzimní jablíčka  
spadané ořechy  
sbírala babička  
my pouštíme draky  
a večer u ohně  
si pečeme špekáčky  
všichni jsme špinaví  
tak strčte nás do pračky.

Vždyť každý den své kouzlo má  
a proto nemůže být protiva.

~Malovaný podzim~

~~~~~  
Dnes podzim voní
po celém kraji
s větrem se honí
draci a slunce svítí
a jak je to dávno
co odletěli ptáci
jsou chytří...
léto si chtěli prodloužit.
Často kapka kápně
a vítr zaburácí
pod mlhou se ztrácí
co vidět mohlo být.
A my? Poklidit listy

ten barevný podzim
mám ale také ráda
v kamnech si zatopíme
jak za starých časů
v konvici čaj uvaříme
vidíte tu krásu?
Tu do knížek maloval
třeba i pan Lada
ty jeho obrázky
jsou velká paráda
dým z bramborové natě
ve sněhu sáně,dítě
natrhat šípky
a posbírat ořechy
pár se jich kutálí
z altánku ze střechy...

A já už končím

tak to je
podzim.



malovaný

s větrem si podá ruku...
On si pak trochu foukne
z chodníků listů odklidí
z mraků vykoukne slunce
a usměje se na lidi...
A jen tak si pro sebe šeptá
mé paprsky už nehřejí
ten podzim trochu chladí
kolem krku dejte šátek
studené ruce vám jiné zahřejí...

Vítr ten se s draky honí
jeden drak skončil na stromě
a teď si asi trochu brečí
a volá,hej,vem si mě...
To co padá to nejsou slzy
to se rychle nebe zamračilo
děcka...honem domů
a najednou vám lilo a lilo...

Co ten drak na stromě?
No co asi.
Ten tam prý počká
až se vyčastí...

~Na vršku~

Je chaloupka tam na vršku
krásně malovaná
žije tam bábinka a není sama
ve světnici stůl a čtyři židličky
pro mámu Zimu a tátu Podzim
a Jaro a Léto
prý dvě krásné dětičky.

U ní v chaloupce
jarem první kytky voní
léto tam zavoní po malině
podzim umělec si listů maluje
a ze zimy? Kdo se raduje?

Raduje se les...zima ho obleče
jak začne mráz...podzim uteče
před podzimem...léto se schovalo
i léto babí si sebou už vzalo.

Jenom v pohádce se spolu sejdou
o tom jak jsou krásní řeči vedou
někdy si také své ruce podají
tím se ta roční období smíchají.
To potom třeba nasněží i v létě
na vánoce i jabloň rozkvetě
vedro bývá na jaře i na podzim
každý to zná,víc už nepovím.

Jsou to...

Jaro i Léto,Podzim a Zima
at' si každý vybere s kým mu bude příma.

~Na stromě~



~Letí,letí~

Až nahoru do oblak
dnes vyletěl ten náš drak,
z výšky se pak usmíval
kamarádům vítr přál.
Potom říká dalším drakům
vyhněte se mokřým mrakům,
když do mraku narazíte
určitě ho potrháte.

To pak z každé díry prší
každý hledá si přístřeší,
mokrý je kdo neuteče
dešť' až za límec mu teče.

Jiní draci papíráci
mají s těmi mraky práci
ty větší díry ucpaly
deště se trochu napily.

Pak se slunce ukázalo
a všechno mokré osušilo
za chvíli i vítr fouká
za vlasů,čepic,do klobouka.
Tam letí ze stánku noviny
tam letí utržený drak
odletěl ze stromu vrabec
a vypršel se mokrý mrak...

Srdečně zdravím a přeji krásný podzim.

Roska Brno a SaBba na dračích lodích

Poslední prázdninové pondělí jsme si tedy krásně užili. Pozvala nás Blanka ze SaBBy (Spolek aktivních babiček i dědečků z Komína), abychom se k nim tradičně i letos přidali na projížďku na dračích lodích z jundrovské loděnice. Tentokrát jelo i více dětí, tak nám připravili dvě lodě. Na té větší jela většina roskařů (pacienti s roztroušenou sklerózou), děti, vnoučata i další účastníci, kteří nikam nespěchali a vychutnávali si krásu přírody kolem vody. I když jsme se také snažili vkládat



přestávkou byly trochu delší. Náš lodivod nám cestou vyprávěl o historii života na řece Svatce. Ledárna, stavba mostů, pláže i okolní významné domy. Za krásného slunečného počasí jsme viděli lekníny, kačenky, nejrůznější ptáky, několik plavajících psů, kmen stromu ve vodě, který vypadal jako brněnský krokodýl, jen želva tentokrát byla schovaná.

Na druhé menší lodi jela pod taktovkou nové bubnice Oly rychlá rota. Ti už byli sehraní a jelo jim to svižně. Kolem nás projeli, potom odpočívali, počkali na nás a zase nás lehce předjeli, nebo si zajeli ještě kousek tam a nazpátek. Zajímavé bylo sledovat i trénující veslaře, kteří kolem nás projížděli i mávajícím dětem na břehu.



A potom závodní dračí loď s posádkou, která jezdí pravidelně po celé léto několik roků, to tedy byla jízda i tempo bubnování. Hlavně ti, co jeli dnes poprvé, byli nadšení, jaký krásný pohled je z vody na břehy řeky. Přestože jsme nevyjeli z města, strávili jsme tak odpoledne v přírodě. A tak jsme se po otáčce pod splavem, s hlasitým ahóóó pod každým mostem, spokojeni vrátili zpět do loděnice.



Po nezbytném fotografování jsme se přesunuli do zahradní hospůdky Pod jabloní. Zde jsme nejprve popřáli i zazpívali oslavenci Pavlovi k jeho narozeninám. Ten vše fotografoval

natáčel kame-
potom zahrál
kytaru,
zpívali
si se



na
ru. A
nám
na
za-
jsme
zpě-



Vlasta Blatná, Roska Brno-město

Kuklík je nejen bylina



Kuklík je nejen bylina, ale také obec, čítající 195 obyvatel poblíž Sněžného nad Novým Městem na Moravě. Všichni jsme se těšili. Věděli jsme, že na své chalupě zde kdysi pobýval známý herec Oldřich Nový. O stáří zdejší lípy velkolisté s výškou 25 m a obvodem kmene 820 cm se v literatuře spekuluje. Honzík s Mařenkou se schovávali v její dutině, aby je čarodějnice nenašla.

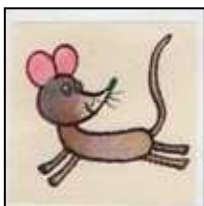
Vzduch průzračně čistý, chvějící se v ranním rozbřesku. Jako zcela idylické místo k životu mi připadala tato část Vysočiny, při našem patečním odjezdu, když jsem v ranní rose procvičoval své kotouly plavmo. Trochu jsem se urousal, ale sluníčko vše napravilo. Pobývali jsme zde týden od 2. do 7. září 2018. Pravidelné cvičení s Milošem a Maruškou nás zocelilo. Dokázali jsme si, že dokážeme uplést zvonečky z pedigu nebo nastrojit panenky. Přes den jsme se toulali malebnou okolní krajinou a večer zpívali, tančili a sdělovali si dojmy. Zase jsme o něco moudřejší díky dvěma Markétiným přednáškám. Okoušeli jsme chutě místních specialit. Voňavá mýdla ovoní nejdříve naše šatníky a poté smyjí pot a špínu z našich těl.



Vždycky je nám spolu dobře, i když jsme s nostalgií vzpomínali na Zubří, kde už jsme jezdili jako domů. Letos nevyšlo, ale museli jsme uznat, že se nám v penzionu Kukla líbilo. Všechno běhalo jak po drátkách, za něž tahala naše

Svaz tělesně postižených v České republice z. s. místní organizace Starý Lískovec.

Lepší je vidět něco jednou, než o tom tisíckrát slyšet“
Z místní organizace STP Starý Lískovec poslušně hlásíme, že jsme ve zdraví prožili a přežili aktivní den nejen v přírodě.



Sobota 25.8.2018. báli jsme se velkého vedra a ono „leje jako z konve“. Ovšem, nejsme z cukru a víme moc dobře jak je letos deště potřeba. Postupně se scházíme na autobusové zastávce na ul. Kosmonautů. Ne všichni nahlášení dorazili, místo sebe posílají omluvy. Na uvítanou dostal každý malou pozornost – myšku z filcu na způsob brože a to proto, aby ostatní lidi věděli, že patříme k sobě. Bereme s sebou nájezdovou plošinu pro vozíčkáře k překonání 3 schodů do kostela a míříme do Adamova s nadějí, že se počasí umoudří. Důvod naší cesty je jednoduchý - chceme si prohlédnout unikátní Světelský oltář, který se nachází v kostele sv. Barbory. Málokdo z nás ho dosud viděl.

Devět metrů vyřezané krásy nejen z lipového dřeva je jen torzo původního oltáře, který byl vytvořen v 16. století pro klášter v rakouském městě Zwettl (Světlo) - odtud jeho název. Mohutné řezbářské dílo původně měřilo 17 metrů na výšku a pracovalo na něm 6 řezbářů 9 let. O původu a historii oltáře nám popovídala mladá slečna průvodkyně, zastoupila zkušeného průvodce, který čerpal dovolenou, a proto ne všechny zřídavé a téměř odborné otázky byly zodpovězeny. *Píše se, že ve dřevě je zachycená staletá krás a slovy nepopsatelná a hloubka jeho tajemství nezměrná a člověk neuvěří, dokud sám na vlastní oči neuvidí. A je to pravda.*

Cesta z Adamova do Újezdu u Černé Hory klikatým údolím s četnými zatáčkami uběhla rychle. Minuli jsme jeskyni Býčí skála, projeli jsme osadou Huť Františka, kde nás zaujaly kamenné budovy starých hutí, během jízdy si prohlédli několik chat v malebném údolí řeky Svitavy a po roce jsme se vrátili na Jižní portál, abychom si znovu užili den plný zábavných aktivit. Mimo jiné byla připravena předváděcí akce lehkého skládacího elektrického vozíku eThrone. Ten představila manažerka a distributorka paní Kopřivová včetně různých doplňků např. fusaku, fixace apod. Přítomní měli možnost si tuto novinku vyzkoušet a mnozí také vyzkoušeli.

Překvapení pro nás připravil náš skvělý pan řidič Jan Šretr z DPMB. V malém testíku ověřil naše znalosti, lépe řečeno neznalosti o brněnské dopravě, kterou denno-denně využíváme. Ostuda to nebyla, ale měli bychom se polepšit.

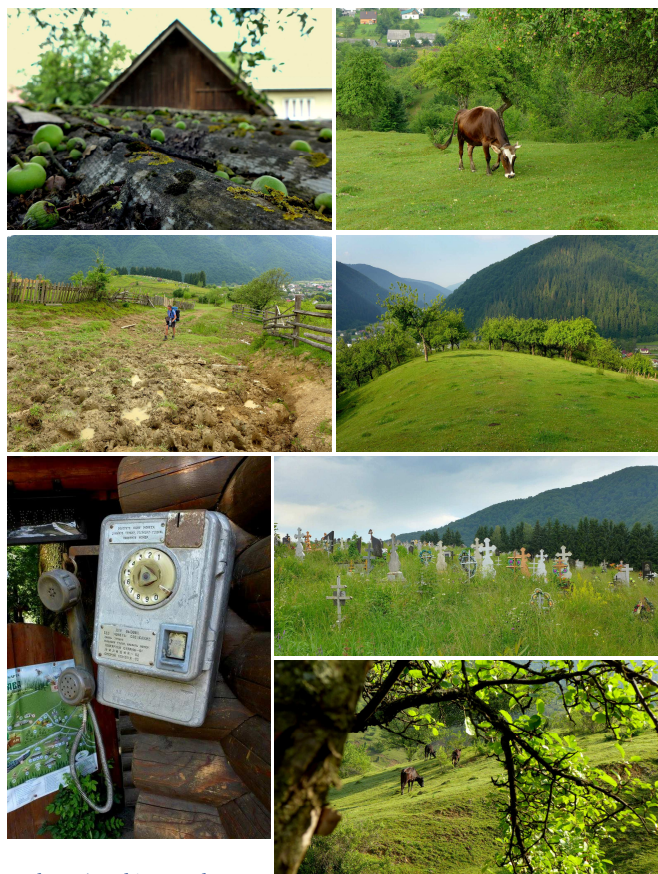


Vše dobré a příjemné skončilo i počasí se umoudřilo. Užili jsme si nejen pěkný letní den v přírodě, ale také jsme

něco nového viděli, slyšeli, poznali, zasoutěžili si, dostali odměnu, pochutnali si na grilovaném kuřátku, zazpívali u kytary, načerpali energii do dalších dnů a mohl následovat návrat do Brna autobusem, kde se vesele zpívalo a vládla



Záříjovým objektivem Ing. E. Sedláčkové. Zakarpattia Oblast.



soukromý archiv autorky



Obsah

Otázka týdne.	1
Nové tarify ČD od 1. září 2018	
Sleva jízdného pro ID III. Stupně	2
Integrovaný dopravní systém Jihomoravského kraje	3
10 nejdůležitějších práv pacienta	4
Doprovod dítěte	6
Nový systém parkování v Brně	7
Návštva Pražského hradu	8
Vernisáž výstavy fotografií Jiřího Vaníčka a Zdeňka Haška	9
Plavba za zdravím	9
Roska Jihlava a Brno na výletě	10
Bosonožský sudoval	11
Mezi břehy...jaro, léto, podzim, zima	11
Roska Brno a SaBBa na dračích lodích	13
Kuklík je nejen bylina	13
Svaz tělesně postižených v České republice z. s.	14

Foto: Bošik, bMal, A.Komárková



KDO JSME

Svaz tělesně postižených v České republice z. s. městská organizace Brno je samostatnou, nezávislou organizací, která sama o sobě a dále prostřednictvím svých organizačních jednotek jako samostatných právnických osob pomáhá zajišťovat potřeby zájmy členů a zdravotně znevýhodněných osob. Je občanským sdružením založeným podle zákona č. 83/1990 Sb., o sdružování občanů. Poskytuje odborné sociální poradenství a sociálně aktivizační služby pro seniory a osoby se zdravotním postižením.

Organizace STP ČR z. s. ve městě Brně reprezentuje městská organizace, pod kterou spadá 9 místních organizací.

Místní organizace sdružují své členy, s nimiž realizují činnosti v oblasti ozdravné, kulturně-společenské, vzdělávací, poznávací i informační, vedoucí k aktivnímu společenskému životu. Pravidelná setkávání členů jednotlivých místních organizací jsou orientována na společné sdílení informací, novinek, zážitků a řešení osobních záležitostí.

Poslání Svazu tělesně postižených

Posláním Svazu je prostřednictvím poskytovaných služeb zvyšovat a udržovat informovanost osob se zdravotním postižením, podporovat jejich nezávislost a samostatnost a napomáhat jim ke zvýšení či udržení kvality života.

Co nabízíme

Odborné sociální poradenství.
Aktivizační služby pro seniory a osoby se zdravotním postižením.

Zásady poskytování služeb

Profesionalita.
Bezplatnost.
Důstojnost a diskrétnost.
Respektování potřeb uživatelů.



Naše služby

I. Odborné sociální poradenství

II. Aktivizační služby pro seniory a osoby se zdravotním postižením.

Odborné sociální poradenství

Svaz tělesně postižených v České republice, z. s. městská organizace Brno prostřednictvím poskytovaných služeb zvyšuje a udržuje informovanost osob se zdravotním postižením, podporuje jejich nezávislost a samostatnost a napomáhá jim ke zvýšení či udržení kvality života.

Poradna poskytuje individuální telefonické, e-mailové nebo osobní odborné sociální poradenství. Služby poskytuje ambulantní i terénní formou.

Svaz tělesně postižených v České republice z. s. městská organizace poskytuje svoji registrovanou službu od pondělí do pátku v čase od 7:00-15:00 hodin.

Aktivizační služby

Svaz tělesně postižených v České republice z. s. městská organizace poskytuje své registrované služby pondělí, středa, čtvrtek, pátek v čase od 7:00-15:00 hodin; úterý v čase 7:00-18:00 hodin.

Uživatelé mohou službu navštěvovat dobrovolně, anonymně a zdarma.

Program služby je zaměřen na nabídku:

- výchovně vzdělávacích a aktivizačních činností
- zprostředkování kontaktu se společenským prostředím
 - sociálně terapeutické činnosti
- pomoc při uplatňování práv, oprávněných zájmů a při obstarávání osobních záležitostí

Nabízené služby jsou realizovány v průběhu celého roku.

Komu jsou služby určeny?

Služby jsou určeny osobám s tělesným postižením a seniorům, bez rozdílu rozsahu postižení.
Služby nejsou vázány na členství v organizacích tělesně postižených.

Dále nabízíme

Zapůjčení kompenzačních pomůcek.
Areál bývalé Mosilany, Křenová 19, Brno.

Zpravodaj Svazu tělesně postižených v České republice z. s. krajské organizace Jihomoravského kraje se sídlem v Brně. Adresa redakce Mečová 5, 602 00 Brno, telefon: 542 212 657, e-mail: stp.ko.jmk@seznam.cz

Číslo, den, měsíc a rok vydání 45/15/09/2018 evidenční číslo periodického tisku přidělené ministerstvem kultury MK ČR E10389.

Příspěvky zasílejte na adresu redakce do desátého dne v měsíci. Nevyžádané příspěvky redakce nevrací a mohou být použity v příštích číslech.