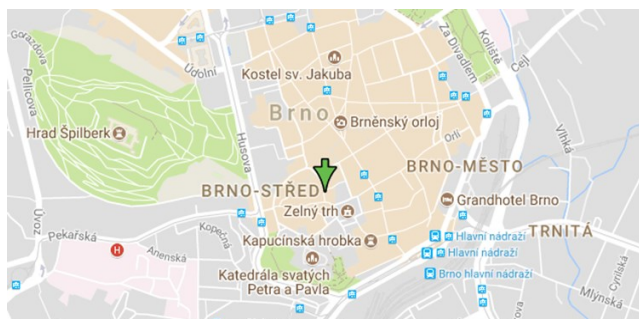




Svaz tělesně postižených
v České republice z. s.
krajská organizace
Jihomoravského kraje
Mečová 5, 602 00 Brno



Z obsahu:

- *Otázka týdne*
- *Nová pravidla by měla zpřístupnit bezplatnou právní pomoc*
- *6 příkladů: co se bude a co se nebude počítat do důchodu*
- *Je váš lékař na dovolené? Musí vás informovat, který lékař jej zastupuje. Ten ale může být i 2 hodiny daleko*
- *eRecept překročí české hranice*
- *Lékař bude muset respektovat formy komunikace zvolené osobami se zdravotním postižením*
- *Spolková činnost*
- *Srpnovým objektivem Ing. Evy Sedláčkové*
- *O nás*

Otázka týdne

Ztratila jsem všechny doklady, samozřejmě včetně průkazu VZP. Jak rychle dostanu duplikát a co budu k jeho vystavení potřebovat? Nestačí o něj požádat mailem?

Odpověď

Ztrátu průkazu musíte ohlásit své zdravotní pojišťovně, a to co nejdříve, podle zákona **do 8 dnů**. Zákon sice způsob ohlášení nepředepisuje, ale nejjednodušší je zajít na kterékoli clientské pracoviště VZP a věc neprodleně vyřídit. Pokud přijдете osobně, dostanete **na počkání papírový náhradní doklad Potvrzení dočasně nahrazující EHIC**. Tento doklad má omezenou dobu platnosti na 3 měsíce od data vystavení, ale poskytuje pojištěnci stejná práva a zdravotnickým zařízením stejné záruky úhrady jako plastový průkaz pojištěnce/Evropský průkaz zdravotního pojištění. Můžete se jím tedy plnohodnotně prokazovat jako pojištěnec VZP doma i v cizině.

K vystavení nového průkazu budete potřebovat **doklad totožnosti**. Jestliže jste ztratila i doklady, můžete se prokázat náhradním občanským průkazem, cestovním dokladem (pasem), nebo řidičským průkazem apod. Vaši příslušnost k VZP si naši zaměstnanci ověří v informačním systému.

V zájmu klientů akceptuje VZP i variantu, že pojištěnec ohlásí ztrátu průkazu písemně, např. mailem, případně telefonicky, a zároveň si požádá o nový průkaz. Při ohlášení je třeba **uvést své číslo pojištěnce, celé jméno, adresu trvalého bydliště, popřípadě korespondenční adresu**. V takovém případě ale budete nějakou dobu bez dokladu o svém zdravotním pojištění, takže tento postup z praktických důvodů nedoporučujeme.

Nový průkaz pojištěnce není z technických důvodů možno vystavit na počkání. Vystavíme vám ho přibližně **do tří týdnů**. Podle předchozí domluvy vám ho buď pošleme na doručovací adresu, nebo si ho můžete vyzvednout na vybraném clientském pracovišti, kde samozřejmě musíte prokázat svoji totožnost. Kontakty na nejbližší pobočku najdete na www.vzp.cz/pobocky. Vystavení nového průkazu pojištěnce je bezplatné.

Pro úplnost ještě dodejme, **co dělat, pokud pojištěnec**

VZP ztratí svůj průkaz zdravotního pojištění v cizině, v některé zemi EU, a potřebuje ho uplatnit při nezbytném lékařském ošetření. V takovém případě může prostřednictvím naší infolinky +420 952 222 222 nebo mailu info@vzp.cz **požádat o zaslání náhradního dokladu**; při hospitalizaci o to může požádat i prostřednictvím nemocnice. Naši zaměstnanci po ověření příslušnosti daného pojištěnce k VZP odešlou Potvrzení dočasně nahrazující EHIC, které garantuje dotyčnému zdravotnickému zařízení úhradu poskytnuté péče z prostředků českého veřejného zdravotního pojištění, samozřejmě v rozsahu podle evropských nařízení.



Mgr. Oldřich Tichý
vedoucí tiskového oddělení a tiskový mluvčí VZP

Nová pravidla by měla zpřístupnit bezplatnou právní pomoc.

26. července 2018

Od 1. července 2018 platí nová pravidla pro poskytování bezplatné právní pomoci. Ta by měla být nyní dostupnější. Zatímco doposud byla bezplatná právní pomoc poskytována obvykle v maximální délce 15 minut, od 1. července se může jednat až o 120 minut ročně. Bezplatná právní pomoc je určena těm, kdo si služby advokáta nemohou z finančních důvodů dovolit. Tuto skutečnost však musí prokázat.

Bezplatné právní služby poskytují advokáti sdružení v České advokátní komoře (ČAK). Bezplatnou právní pomoc lze využít v případě krátké informativní porady. Ta neslouží k vyřešení konkrétního problému, ale poskytne rady a doporučení, kam se lze obrátit a jak danou věc nejlépe vyřešit.

Bezplatnou právní pomoc lze využít také ve složitějších otázkách, jako je zahájení správního či soudního řízení, řízení před Ústavním soudem, anebo v jeho průběhu. Je také určena cizincům v zařízeních pro zajištění cizinců nebo v přijímacím středisku. Nová úprava se nedotkla právního zastoupení před obecnými soudy, které upravují příslušné soudní procesní předpisy (občanský soudní řád, soudní řád správní a trestní řád).

Jak postupovat v případě krátké informativní porady:

- V případě, že si žadatel nemůže dovolit zaplatit advokáta ze svého, může požádat Českou advokátní komoru o určení advokáta.
- Průměrný měsíční příjem žadatele za posledních 6 měsíců (před podáním žádosti) nesmí být vyšší než trojnásobek životního minima (žadatele nebo všech osob, s nimiž žije a společně hradí náklady na živobytí).
- Nesmí být již zastoupený/á jiným advokátem nebo zástupcem.
- Žádost se podává pouze na předepsaném formuláři (na pobočce v Brně).
- Žadatel musí ČAK uhradit poplatek ve výši 100 Kč – bezhotovostně či poštovní poukázkou. (*Výjimky z poplatku jsou uvedeny níže.)
- ČAK advokáta určí bez zbytečného odkladu.
- Minimální délka jedné porady je 30 minut.
- Maximálně 120 minut za jeden kalendářní rok.

Pomoc advokáta ve složitější věci: zahájení správního či soudního řízení, řízení před Ústavním soudem, anebo v průběhu takového řízení:

- V případě, že si žadatel nemůže dovolit zaplatit advokáta ze svého, může požádat Českou advokátní komoru o určení advokáta.
- Žádost se podává pouze na předepsaném formuláři (pro fyzickou osobu nebo právnickou osobu), nebo na pobočce v Brně.
- Komora určí advokáta, kterého zaplatí stát, osobám nemajetným, bez pravidelných příjmů nebo s příjmem na hranici životního minima, přičemž jsou zohledňována další kritéria, například objektivní omezení možnosti žadatele dosahovat vyšších příjmů (osoby se zdravotním postižením, osoby ve starobním důchodu apod.).
- Posuzují se celkové příjmy žadatele a všech dalších osob žijících s ním ve společné domácnosti. Dále se zohledňuje například vyživovací povinnost žadatele, upotřebitelný majetek, tj. objektivní omezení získat ze svého majetku příjem apod.

- Příjmy se opět dokládají za posledních 6 měsíců (před podáním žádosti) – není zde ale hranice trojnásobku životního minima.
- Žadatel nesmí být zastoupený/á jiným advokátem nebo zástupcem.
- V případě žádosti o advokáta pro jiné řízení než před správním orgánem či Ústavním soudem je navíc třeba doložit, že žadatele alespoň dva oslovení advokáti odmítli.
- ČAK advokáta určí bez zbytečného odkladu.
- Pokud ČAK určí advokáta, v rozhodnutí vymezení, v jaké věci a v jakém rozsahu advokát poskytne své služby a případně další podmínky.
- ČAK žádosti nevyhoví v případě zneužití práva či zjevně bezdůvodné žádosti.
- Žadatel je povinen informovat ČAK bez zbytečného odkladu o změně ekonomické situace.
- ČAK určení advokáta zruší, pokud zjistí, že ekonomická situace žadatele neodůvodňovala nebo nově neodůvodňuje bezplatné poskytování právní pomoci na náklady státu – advokáta pak platí žadatel.

Cizinec, který se nachází v zařízení pro zajištění cizinců nebo v přijímacím středisku:

Ředitel zařízení nebo střediska může podat ČAK podnět, aby ta určila advokáta.

Určený advokát přijede do zařízení a bude k dispozici všem, kdo potřebují právní radu.

Komora na základě podnětu přihledne i k jazykové vybavenosti určeného advokáta.

Další informace o bezplatné právní pomoci Leták ombudsmana k právní pomoci:

https://www.ochrance.cz/fileadmin/user_upload/Letaky/Pravni-pomoc.pdf

Česká advokátní komora:

<https://www.cak.cz/>

Vyhledávač advokátů:

<http://vyhledavac.cak.cz/>

Formuláře pro podání žádosti o advokáta:

<https://www.cak.cz/scripts/detail.php?id=19163>

Povinnost uhradit poplatek se nevztahuje na držitele průkazu ZTP nebo ZTP/P, osoby mladší 15 let, osoby pobírající příspěvek na péči ve stupni III (těžká závislost) anebo IV (úplná závislost), osoby pečující o osoby pobírající příspěvek na péči ve stupni III anebo IV, osoby pobírající dávky v hmotné nouzi nebo cizince umístěné v zařízení pro zajištění cizinců nebo v přijímacím středisku. Skutečnost, že se na žadatele vztahuje osvobození z poplatkové povinnosti, musí žadatel doložit.

Zdroj: <https://www.ochrance.cz/aktualne/tiskove-zpravy-2018/nova-pravidla-by-mela-zpristupnit-bezplatnou-pravni-pomoc/>

6 příkladů: co se bude a co se nebude počítat do důchodu.

31.07.2018 | Petr Gola, Finance.cz

DŮCHODY A DÁVKY

Ovlivňuje výši důchodu superhrubá mzda, hrubá mzda nebo čistá mzda? Kolik příjmových let se při výpočtu důchodu počítá? A proč některé příjmy nemají na výši důchodu vliv? Podívejme se na praktické příklady.

Spolu se získanou dobou pojištění je základním vstupním údajem při výpočtu starobního důchodu **osobní vyměrovací základ**, což je zjednodušeně řečeno průměrná měsíční mzda v současné hodnotě za odpracované roky. Při výpočtu státního důchodu v roce 2018 se počítají

příjmy z let 1986 až 2017. Jednotlivé roční vyměřovací základy se přitom přepočítávají na současnou hodnotu pomocí koeficientů. Hodnotí se však pouze příjmy, ze kterých bylo zapláceno sociální pojištění.

Počítá se letošní mzda, když jdu do důchodu?

Zaměstnanec Černý dosáhne řádného důchodového věku 10. srpna 2018 a plánuje odejít do starobního důchodu. V roce 2018 má hrubou mzdu vyšší o 10 000 Kč než v předcházejících několika letech. Výši státního důchodu již příjmy dosažené v roce 2018 neovlivní, **naposledy se počítají za rok 2017.**

Počítá se superhrubá mzda?

Zaměstnanec Polách měl po celý rok 2017 hrubou měsíční mzdu 30 000 Kč. Jeho superhrubá mzda, ze které se počítá daň z příjmu, je však 40 200 Kč. Superhrubá mzda je součtem hrubé mzdy a povinných odvodů na pojistném placebných zaměstnavatelem za zaměstnance (v souhrnu 34 %). Z hrubé mzdy je panu Poláchovi odvedeno sociální pojištění, zdravotní pojištění a daň z příjmu, čistá mzda obdržena na účet je tedy 22 740 Kč. Roční vyměřovací základ za rok 2017 při výpočtu starobního důchodu bude tedy 360 000 Kč. **Pro důchodové účely se hodnotí hrubá mzda.**

Počítá se DPP do důchodu?

Paní Šedá pracuje na zkrácený úvazek s hrubou mzdou 10 000 Kč a paní Pokorná si přivydělává na dohodu o provedení práce s měsíční hrubou odměnou 10 000 Kč. Paní Šedé hrubá mzda ze zkráceného úvazku ve výši 10 000 Kč vstupuje do výpočtu starobního důchodu, paní Pokorné nikoliv. Z hrubé mzdy ze zkráceného úvazku ve výši 10 000 Kč se totiž odvádí sociální pojištění a **z hrubé odměny z dohody o provedení práce se sociální pojištění neplatí.**



(foto: Shutterstock)

Počítají se do důchodu příjmy z pronájmu?

Paní Válková má mimo svůj příjem ze zaměstnání ještě vysoké pravidelné příjmy z pronájmu a kapitálového majetku. Měsíční částku státního starobního důchodu paní Válkové však ovlivní pouze příjmy ze zaměstnání. Z pasivních příjmů se neplatí sociální pojištění, a **proto takové příjmy neovlivňují důchodové nároky.**

Jak se počítá důchod u OSVČ?

Podnikatel Novotný měl za rok 2017 příjmy ve výši 960 000 Kč a výdaje ve výši 530 000 Kč. Hrubý zisk měl tedy 430 000 Kč (960 000 Kč – 530 000 Kč). Sociální pojištění za rok 2017 se však počítalo z vyměřovacího základu, kterým je polovina hrubého zisku, tedy z částky 215 000 Kč. **Vyměřovacím základem za rok 2017 pro výpočet starobního důchodu pana Novotného bude tedy částka 215 000 Kč, nikoliv roční příjem nebo roční hrubý zisk.**

Počítá se zaměstnání i podnikání?

Paní Pecháčková **současně pracuje a podniká.** Sociální pojištění odvádí z příjmů ze závislé činnosti i z příjmů ze samostatné výdělečné činnosti. Do ročního vyměřovacího základu se tedy budou počítat i příjmy ze zaměstnání i příjmy ze samostatné výdělečné činnosti.

Zdroj: <https://www.finance.cz/512570-jake-prijmy-se-pocitaji-do-duchodu/>

Komu pojišťovna hradí bílou plombu?



Autor: [Depositphotos.com](https://www.depositphotos.com)

18. 7. 2018

Od 1. července nesmí stomatolog u některých pacientů využívat při ošetření amalgám. Kdo neplatí a čím lékař „černou“ plombu nahradí?

Od 1. července 2018 se podle nového nařízení Evropské rady nesmí používat zubní amalgám při stomatologickém ošetření mléčných zubů, dětí mladších patnácti let a těhotných či kojících žen. To se netýká případů, kdy to zubní lékař považuje za naprosto nezbytné z důvodu specifických zdravotních potřeb dotčeného pacienta. „*Toto nařízení je v české legislativě zohledněno už od 1. ledna 2018, takže k 1. červenci u nás k žádným změnám nedošlo,*“ říká OLDRICH TICHÝ tiskový mluvčí Všeobecné zdravotní pojišťovny.

Amalgám už není pro všechny

U výše zmíněných osob je při ošetření zubního kazu hrazeno použití skloionomerního cementu (v případě, kdy to není ze zdravotních důvodů možné, pak použití dózovaného amalgámu) a dále použití samopolymerujícího kompozita v rozsahu špičáků (tj. do trojek) včetně. Ostatní pojištěnci mají nadále z veřejného zdravotního pojištění hrazeny výplně z nedózovaného amalgámu v rozsahu celého chrupu, v rozsahu špičáků včetně jsou hrazena samopolymerující kompozita a u dětí do osmnácti let i fotokompozitní výplně. Další omezení amalgámu ve stomatologii bude platit od 1. 1. 2019, kdy bude možno používat už jen dózovaný (kapslový) amalgám. I tomu se bude muset česká legislativa přizpůsobit.

V současné době můžeme shrnout úhrady zubních výplní takto:

- Výplň stálého zuby je obecně (tj. kromě níže uvedených případů) hrazena při použití nedózovaného amalgámu v rozsahu celého chrupu.
- Jde-li o výplň v rozsahu špičáků včetně, je hrazena při použití samopolymerujícího kompozita.
- Dětem do dovršení osmnácti let je v rozsahu špičáků včetně hrazena fotokompozitní výplň stálého zuby.
- Při ošetření dočasných zubů (bez ohledu na věk pojištěnce a lokalizaci zuby) je výplň hrazena při použití skloionomerního cementu.
- U těhotných a kojících žen je výplň hrazena při použití skloionomerního cementu v rozsahu celého

chrupu. V úseku do trojek včetně pojišťovna hradí i výplně ze samopolymerního kompozita (ve věku do 18 let výplně fotokompozitní).

- U dětí do dne dosažení 15 let věku je při ošetření zubního kazu nad rozsah špičáků včetně hrazena výplň při použití skloionomerního cementu. V rozsahu špičáků včetně je hrazena fotokompozitní výplň.
- Není-li použití skloionomerního cementu v uvedených případech možné z hlediska zdravotního stavu pojištěnce, je z veřejného zdravotního pojištění hrazena výplň z dózovaného amalgámu, případně ze samopolymerního kompozita – ta ale pouze v rozsahu špičáků včetně.

Zdroj: https://www.vitalia.cz/clanky/komu-pojistovna-hradi-bilou-plombu/?utm_medium=kolotoc&utm_source=mesec-cz&utm_campaign=komu-pojistovna-hradi-bilou-plombu

Je váš lékař na dovolené? Musí vás informovat, který lékař jej zastupuje. Ten ale může být i 2 hodiny daleko.

30.7.2018

Pokud vás lékař z nějakého důvodu není přítomen v ordinaci během ordinálních hodin, nebo přerušil poskytování zdravotních služeb, například odjede v létě na dovolenou, musí vám zpřístupnit informaci o tom, kde vám bude poskytnuta neodkladná péče jiným lékařem a v jakých ordinálních hodinách. Jinak řečeno, musí vždy informovat pacienty o tom, na jaké jiné zdravotnické zařízení se mohou se svým zdravotním problémem obrátit. Pokud nepřítomnost bude trvat určitý počet dnů stanovený ve smlouvě (např. u praktického lékaře déle než 3 dny) musí tuto skutečnost sdělit také zdravotní pojišťovně, informuje OLDŘICH TICHÝ, tiskový mluvčí Všeobecné zdravotní pojišťovny.

Kromě toho je dostupnost zdravotní péče (lůžkové i ambulantní) závazně stanovena nařízením vlády č. 307/2012 Sb., o místní a časové dostupnosti zdravotních služeb. Tímto nařízením je u jednotlivých odborností stanovena tzv. dojezdová doba (podle dřívějšího výkladu MZ je míněna doba jízdy osobním vozem).

Takže například k praktickému lékaři, na gynekologii, k zubnímu lékaři a do lékárny se máte dostat v dojezdové době 35 minut. Pro další ambulantní odbornosti platí dojezdová doba 45 minut (diabetologie, chirurgie, neurologie, oftalmologie, ORL, ortopedie, radiologie a zobrazovací metody – ultrazvukové a rentgenové a skiografické vyšetření, rehabilitační a fyzikální medicína, fyzioterapie, urologie a vnitřní lékařství). V dojezdové vzdálenosti 60 minut pak musí být gastroenterologie, kardiologie, pneumologie a fizeologie, hematologie a transfúzní lékařství, revmatologie, hemodialýza, psychiatrie, psychologie, logopedie a dermatovenerologie.

Dále pak do 90 minut musí být dostupná alergologie a klinická imunologie, angiologie, endokrinologie, nefrologie, klinická onkologie, dětská chirurgie, dětská a dorostová psychiatrie, dětská neurologie, ortodoncie a počítačová tomografie.

A do 120 minut pak dětská gynekologie, foniatrie a audiologie, radiační onkologie, magnetická rezonance, nukleární medicína, kardiokirurgie, neurochirurgie, cévní chirurgie, infekční lékařství, lékařská genetika, plastická chirurgie, geriatric a sexuologie.

Zdroj: <https://www.mesec.cz/aktuality/je-vas-lekar-na-dovolene-musi-vas-informovat-ktery-lekar-jej-zastupuje-ten-ale-muze-byt-i-2-hodiny-daleko/>

Od 15. srpna můžete čerpat nové státní půjčky pro mladé - máte nárok?

31.07.2018 | Michal Bureš, Finance.cz
ÚVĚRY A PŮJČKY

Sazby hypoték letí vzhůru a jejich získání dále znesnadňuje ČNB. Od srpna letošního roku si budete smět podat žádost na státní půjčku na bydlení lidem do 36 let. Jaká bude maximální výše státního úvěru při stavbě či koupi domu a bytu? Jaká bude sazba u těchto půjček? A kolik peněz na to vláda uvolní?

V minulosti jste měli možnost získat státní půjčku v maximální hodnotě 600 tisíc korun s maximální dobou splatnosti 15 let, což je na financování bydlení žalostně nízká částka a mladí lidé by ji museli doplňovat spotřebitelskými úvěry. Častěji proto lidé volili hypotéky, ale maximální výše státní půjčky se od srpna zvýší na 2 miliony korun a na to již mladí lidé uslyší víc.

Ušetří státní úvěr na bydlení vašemu spořicímu prasátku život?



Zdroj: Shutterstock

Kdo bude mít nárok na státní půjčku?

Z nového Programu pro mladé může čerpat více lidí, než tomu bylo v minulosti. Nově budou mít nárok i registrovaní partneři a další skupiny:

- mladí lidé do 36 let, kteří trvale pečují o dítě mladší 6 let,
- bezdětní novomanželé do 36 let,
- lidé v registrovaném partnerství do 36 let, samozivitel/ka pečující o dítě mladší 6 let.

Podmínku věku (pod 36 let) musí splňovat alespoň jeden z žadatelů o státní půjčku na bydlení.

Úrok u státního úvěru bude nízký

Úroková sazba se stanovuje na základě základní referenční sazby EU pro Českou republiku vztahující se ke dni uzavření smlouvy, **nejméně však ve výši 1 %**. Základní referenční sazba EU pro ČR se v současné době pohybuje na úrovni 1,12 %. Navíc správa a vedení úvěru je rovněž bez poplatků a také mimořádné splátky či předčasné splacení úvěru bude bez poplatků.

Další výhodou je, že při narození či osvojení dítěte dostanete dotaci 30 tisíc Kč (týká se pouze úvěru na pořízení obydlí). Další výhody a podmínky pro poskytnutí úvěru najdete na stránkách Státního fondu rozvoje bydlení (SFRB).

Na co všechno si můžete půjčit od státu?

Čerpat peníze od státu formou úvěru na bydlení můžete na:

- výstavbu novostavby rodinného domu, jehož podlahová plocha nepřesáhne 140 m²,

- **koupi bytu**, jehož podlahová plocha nepřesáhne 75 m²,
- **koupi rodinného domu**, jehož podlahová plocha nepřesáhne 140 m², **modernizaci obydlí**.

Maximálně si můžete půjčit 2 miliony

Výše úvěru záleží na tom, co si budete chtít z těchto peněz pořídit:

1. Na modernizaci obydlí si můžete půjčit od **státu od 30 000 do 300 000 Kč**.
2. Na výstavbu či koupi rodinného domu si můžete **půjčit až 2 000 000 Kč**, ovšem tato částka musí být maximálně 80 % ze skutečných nákladů na výstavbu nebo z ceny nemovitosti. Na koupi bytu dostanete **nejvýše 1 200 000 Kč**, nejvýše však 80 % sjednané ceny.

Ručit se bude různými způsoby, například formou ručitele nebo třeba nemovitostí.

Doba splatnosti u státních půjček: až 20 let

Doba splatnosti je **stanovena u modernizace na 10 let, u koupě nebo stavby až 20 let**. Ve výjimečných případech (musíte je samozřejmě doložit), například při závažné nemoci, je doba splácení prodloužena na 12 let u modernizace, respektive na 25 let u koupě či stavby obydlí.

Kdy bude půjčka dostupná, vyplatí se čekat?

Ano, vyplatí. Žádosti budou přijímány již **od 15. srpna 2018 a přijímat je bude Státní fond rozvoje bydlení**. Fond nabízí i další možnosti čerpání půjček, tak je neváhejte využít.

Zdroj: <https://www.finance.cz/512514-statni-pujcka-ci-uver-na-bydleni/>

eRecept překročí české hranice.

Pacienti budou mít v budoucnu možnost vyzvednout si své předepsané léky v zahraničí. Česká republika se aktivně zapojila do projektu přeshraniční epreskripce a edispensace, podporovaného EU.

Pacienti budou mít v budoucnu možnost vyzvednout si své předepsané léky v zahraničí. Česká republika se aktivně zapojila do projektu přeshraniční epreskripce a edispensace, podporovaného Evropskou unií. Projekt začíná 1. července realizovat Státní ústav pro kontrolu léčiv (SÚKL) společně s Krajem Vysočina. Tím, že SÚKL včas odpověděl na výzvu EU, ušetří až 75 procent nákladů na vývoj systému.

Elektronizace zdravotnictví, která se prostřednictvím eReceptu začala centrálně uplatňovat od začátku letošního roku, je jednou z priorit Evropské unie. Od ledna jsou již lékařské předpisy povinně předepisovány elektronicky a do systému jsou zapojeni lékaři, lékárny i zdravotnická zařízení. „*Přes počáteční obavy, že eRecept není připraven, odstartovala elektronická preskripce bez potíží a postupně se do ní zapojila většina lékařů. V současnosti je již 81 až 95 procent receptů předepsáno elektronicky. Celkem již bylo od ledna do konce června předepsáno téměř 29 miliónů elektronických receptů,*“ uvedla Mgr. Irena Storová, ředitelka SÚKL.

Lékař v zahraničí bude mít možnost nahlédnout do části zdravotnické dokumentace

Mnohem méně mediální pozornosti než eRecept na sebe poutá projekt zavedení přeshraničních služeb eHealth

v České republice, jehož koordinátorem je Kraj Vysočina. V průběhu projektu se vybudovalo Národní kontaktní místo (brána) pro eHealth v naší zemi, které ČR zapojí do celoevropské výměny zdravotnických dat pro vznikající službu patientský souhrn a následně i pro službu epreskripce/edispensace. Služba patientský souhrn umožní lékařům při ošetřování pacienta z jiné země EU zobrazení základního souboru anamnestických údajů pacienta, pokud je dostupný v zemi, již je pacient občanem. Komunikace národního kontaktního místa probíhá zabezpečenými kanály prostřednictvím mezinárodně uznávaných elektronických identit a v souladu s GDPR.

Pacient bude mít možnost si vyzvednout lék i v cizině

Na projekt přeshraniční výměny patientského souhrnu navazuje projekt s cílem nasazení služby přeshraniční epreskripce/edispensace. Ukončení projektu je plánováno na rok 2022, přičemž k ostrému provozu přeshraniční výměny eReceptů a informací o výdejích léků dojde v roce 2020. Projekt bude realizovat SÚKL společně s Krajem Vysočina, který má již bohaté zkušenosti s realizací přeshraniční výměny patientského souhrnu. Celkové plánované náklady projektu činí cca 710 169 EUR, z toho náklady SÚKL představují 367 00 EUR. Díky včasné odpovědi na výzvu uhradí 75 procent nákladů Evropská unie, což představuje částku 275 000 EUR.

„Předávání údajů z elektronického receptu a vracení informací o výdeji eReceptů bude umožňovat, předepsání v jednom členském státě EU a výdej léku v jiném členském státě. Pacient v zahraničí navštíví lékárnou, kde bude lékárníkovi prostřednictvím národního kontaktního místa zpřístupněn obsah elektronického receptu a lékárník léky vydá. Informace o výdeji odejde zpět do země vystavení eReceptu, a pokud to národní systém v dané zemi bude umožňovat, bude následně předepisující lékař o výdeji léčiv zpětně informován.“ upřesnila Ing. Renata Golasíková z oddělení eReceptu SÚKL.

Informace o již běžícím projektu výměny patientského souhrnu jsou uvedeny na webu: <https://www.nixzd.cz/>. **Plánuje se rovněž rozšíření tohoto webu i webu <https://www.epreskripce.cz/> o sekci věnovanou projektu přeshraniční služby epreskripce/edispensace.**

Tiskové a informační oddělení

3. 7. 2018

Zdroj: <http://www.sukl.cz/sukl/erecept-prekroci-ceske-hranice>

České konopí pro léčebné použití je pacientům opět dostupné.

SÚKL informuje o tom, že převzal konopí pro léčebné použití od dodavatele Elkoplast Slušovice s.r.o.

Do lékáren míří 4,2 kilogramy konopí pro léčebné použití vypěstovaného v České republice. Státní ústav pro kontrolu léčiv (SÚKL) ho dnes vykoupil od dodavatele, společností Elkoplast Slušovice s.r.o., a umístil do skladu smluvního distributora, společnosti Alliance Healthcare s.r.o. Lékárný si české konopí mohou u tohoto distributora objednat již v pondělí 25. června.

SÚKL úspěšně dokončil veřejnou zakázku a převzal od dodavatele konopí pro léčebné použití v požadované kvalitě, která zajišťuje pacientům jeho bezpečné užívání. Ze skladu smluvního distributora může být dodáváno do všech českých lékáren.

„Jsme rádi, že české konopí pro léčebné použití je opět našim pacientům k dispozici. Z podnětů, které od nich přicházejí, víme, že mají o tuto léčbu velký zájem. Věřím, že jim pomůže při léčbě jejich vážných nemocí.“ uvedla Mgr. Irena Storová, pověřená vedením SÚKL.

Jedná se již o druhou úspěšně zrealizovanou dodávku konopí pro léčebné použití vypěstovaného v České republice. SÚKL předpokládá navazující kontinuální dodávky, které pokryjí zájem předepisujících lékařů a pacientů o léčbu konopím.

Konopí pro léčebné použití se v ČR používá zejména na tlumení chronické neutišitelné bolesti, při neurologických potížích, spasticitě apod. Předepsat jej mohou pouze lékaři 13 odborností například z oboru onkologie, neurologie, revmatologie, ortopedie, lékaři se specializací na léčbu bolesti nebo paliativní medicínu. V lékárně se konopí pro léčebné použití vydává na elektronický recept jako individuálně připravovaný léčivý přípravek. K dnešnímu dni se u nás k předepisování konopí zaregistrovalo 52 lékařů. Konopím pro léčebné použití se v České republice léčí v průměru 26 pacientů měsíčně, kterým lékárny za měsíc vydají průměrně 200 g konopí. Měsíční limit hmotnosti léčiva určeného pro jednoho pacienta je 180 g. České konopí mohou lékárny nakupovat od SÚKL za necelých 150 Kč za 1 g bez DPH.

Tiskové a informační oddělení

22. 6. 2018

Zdroj: <http://www.sukl.cz/sukl/ceske-konopi-pro-lecebne-pouziti-je-pacientum-opet-dostupne>

Lékař bude muset respektovat formy komunikace zvolené osobami se zdravotním postižením.

Novela vyhlášky o zdravotnické dokumentaci myslela i na pacienty se zdravotním postižením. U pacientů se zdravotním postižením budou od 1. 11. 2018 ve zdravotnické dokumentaci zaznamenávány i informace o nezbytných zdravotnických prostředcích, popřípadě zvláštních pomůckách, které používají. Půjde jen o ty, které pacienti



používají dlouhodobě a je na ně třeba při poskytování zdravotních služeb brát zřetel.

U pacientů se zdravotním postižením budou od 1. 11. 2018 ve zdravotnické dokumentaci zaznamenávány i informace o nezbytných zdravotnických prostředcích, popřípadě zvláštních pomůckách, které používají. Půjde jen o ty, které pacienti používají dlouhodobě a je na ně třeba při poskytování zdravotních služeb vzít zřetel.

V případě pacientů se sluchovým postižením nebo kombinovaným sluchovým a zrakovým postižením bude též zaznamenána informace o formách komunikace, které preferují, aby při opakovaných návštěvách poskytovatel typicky počítal s tím, že s těmito pacienty bude v kontaktu a v některých případech bude potřebovat zajistit podmínky pro komunikaci s nimi.

Právní dokument:

Vyhláška č. 137/2018 Sb. *Vyhláška, kterou se mění vyhláška č. 98/2012 Sb., o zdravotnické dokumentaci, ve znění pozdějších předpisů*

Pacient s omezenou svéprávností

14 června 2018

Pokud je pacientem osoba s omezenou svéprávností, náleží právo na informace a právo dát souhlas **soudem jmenovanému opatrovníkovi**.

Jedná-li se o zdravotní služby, které spočívají v poskytnutí neodkladné nebo akutní péče a souhlas opatrovníka nelze získat bez zbytečného odkladu, rozhodne o jejich poskytnutí zdravotnický pracovník. Tím nejsou dotčena ustanove-

ní týkající se poskytování zdravotních služeb bez souhlasu podle ust. § 38 odst. 4 zákona o zdravotních službách. Má-li být zasaženo do integrity osoby s omezenou svéprávností, která zákroku vážně odporuje, třebaže opatrovník s ním souhlasí, nelze zákrok provést bez souhlasu soudu. Soud k zákroku přivolí, je-li dotčené osobě podle rozumného uvážení k prospěchu, po jejím shlednutí a s plným uznáním její osobnosti.

Omezení svéprávnosti

13 června 2018

Podle zákona č. 89/2012 Sb., občanský zákoník, může soud omezit svéprávnost člověka nejdéle na dobu 3 let opakovaně. K omezení svéprávnosti se přistupuje pouze tehdy, kdy nelze použít jiný z mírnějších a méně omezujících opatření (např. nápomoc při rozhodování, zastoupení členem domácnosti). Z logiky věci lze omezit jen zletilého (18 let) nebo plně svéprávného nezletilého člověka (přiznání svéprávnosti, uzavření manželství).

Řízení o omezení svéprávnosti upravuje zákon č. 292/2013 Sb., o zvláštních řízeních soudních (dále jen „ZZRS“). Návrh o zahájení řízení **může podat také poskytovatel zdravotních služeb**. Návrh musí splňovat zákonem stanovené náležitosti a je vhodné k němu přiložit lékařskou zprávu o duševním stavu posuzované osoby. Pokud by nebyla přiložena, může soud (nemusí) vyzvat k jejímu doplnění, přičemž řízení zastaví, nebude-li lékařská zpráva doplněna. Z obsahu návrhu musí vyplývat, z jakých skutkových a právních důvodů je považován za důvodný a proč nepostačuje užití mírnějších a méně omezujících opatření.

Věcně a místně příslušným soudem je podle ZZRS obecný soud toho, o jehož svéprávnost se rozhoduje. Obecným soudem je okresní soud, v jehož obvodu má tato osoba bydliště. Je-li tato osoba umístěna do zdravotnického ústavu nebo zařízení sociálních služeb bez svého souhlasu, je místně příslušný soud, v jehož obvodu je ústav.

Soud musí vždy ve věci samé nařídít jednání a posuzovanému jmenovat opatrovníka. Nicméně posuzovaný si může zvolit i zmocněnce, a to i bez souhlasu opatrovníka. Soudu je stanovena povinnost zjišťování názoru posuzovaného. Není-li možné posuzovaného vyslechnout vzhledem k jeho zdravotnímu stavu, soud jej musí alespoň tzv. zhlédnout. Tedy jej musí osobně vidět. Kromě posuzovaného musí soud vyslechnout znalce, ošetřujícího lékaře posuzovaného, jeho opatrovníka a provést další vhodné důkazy. Na základě doporučení znalce vyšetřit zdravotní stav posuzovaného ve zdravotnickém ústavu, jej soud může nařídít, avšak je na dobu maximálně 4 týdnů. Konečné rozhodnutí o omezení svéprávnosti je vydáno ve formě rozsudku, v němž je vymezen **rozsah**, a případně také **doba**, omezení. Se svým rozhodnutím musí soud vždy posuzovaného seznámit a vysvětlit mu význam rozhodnutí a jeho důsledky

Zdroj: <https://www.ombudsmanprozdravi.cz/category/ozp/>

Domácí péče: Co to znamená a kdo na ni má nárok?

Kdyby vás nemoc připravila o samostatnost, kde byste raději pobývali? V nemocnici nebo doma? Málokdo volí nemocnici. Jak ale zajistit plnohodnotnou péči v domácích podmínkách? Proto vznikl v roce 1990 koncept **domácí péče**. Co to znamená? Kdo a za jakých okolností na ni **má nárok**? Jak probíhá její **financování**?



Ilustrační foto

Odpovíme vám.
Co je domácí péče?



Pod pojmem *domácí péče* se rozumí zdravotní péče o dlouhodobě nemocné poskytovaná odbornými sociálními pracovníky. O domácí péči rozhoduje ošetřující praktický lékař.

Při domácí péči dochází ošetřovatelé ke svému svěřenci, aby mu pomohli při péči o sebe samé, s hygienou, oblékáním či stravováním, vařením, při údržbě domácnosti. Pečovatelé v rámci dlouhodobé domácí péče fungují také jako doprovod k lékaři, na úřady, za kulturou, na rehabilitace a podobně.

Domácí péče o dlouhodobě nemocné výrazně přispívá k **udržování či zlepšení zdravotního stavu** člověka. Díky dohledu ošetřovatele zůstává pacient v kontaktu se svým okolím, má si s kým popovídat a jeho psychiku neohrožuje osamělost či pobyt v depresivním prostředí, jak mohou nemocnice na některé lidi působit. Domácí péče rovněž rozvíjí v nemocném soběstačnost a nepřetržitá kontrola minimalizuje riziko vzniku komplikací.

Pro koho je domácí péče určena?

Tento způsob péče se soustředí hlavně na pacienty s **chronickým onemocněním**, a to jak fyzického, tak psychického rázu. Dále se domácí péče poskytuje osobám, které se nachází v **konečné fázi života**, aby se předešlo jejich nadměrnému utrpení. V případě nařízení lékaře je však možná také **preventivní domácí péče**, kdy se sledují náhlé změny zdravotního stavu (např. kritické hodnoty krevního tlaku či obsahu cukru v krvi). Jak již bylo řečeno, o poskytování domácí péče rozhoduje **praktický lékař**, případně ji může nařídít také **ošetřující specialista**, ale může tak učinit nejpozději do 14 dnů od propuštění z lůžkového zařízení.

Jak probíhá financování domácí péče?

Domácí péče je službou, na niž má nárok **každý občan České republiky**, pakliže získá doporučení od svého lékaře a má zdravotní pojištění, z něhož se **domácí péči hradí v plné výši**. Ošetřovatel dochází až třikrát denně na jednu hodinu. Pro výkon domácí péče však může nemocný potřebovat speciální vybavení. To už pojišťovna zpravidla hradí pouze částečně. Na pokrytí těchto výdajů můžete použít **státní příspěvek na péči**.

Kdo má nárok na příspěvek na péči?

Příspěvek je určen osobám, které si hradí pečovatelskou službu nebo služby blízké osoby. Vydává se na základě posouzení sociálního šetření, lékařského posudku a na popud žádosti podané na pracovním úřadu pacientem nebo jeho blízkými.

Zdroj: <https://pece.cz/novinky>

Mýty a pravda o sociálním bydlení.

1. „Sociální byty se rozdávají zadarmo a všem.“

Nikdo byt nedostane ani za peníze, ani zadarmo. Systém sociálního bydlení má podpořit pouze nájemní bydlení, nikoliv bydlení v osobním vlastnictví. Účelem každého systému sociálního bydlení je podpora nájemního bydlení pro mladé rodiny s dětmi, seniory, zdravotně postižené nebo osoby bez domova, tedy pro lidi, kteří nedosáhnou na běžný tržní nájem, a končí proto zbytečně v ubytovnách, azylových domech nebo na ulici. Sociální bydlení je záchranná síť, která lidem pomáhá najít střechu nad hlavou za přiměřený měsíční nájem a má také sloužit jako

prevence problémů v komunitách.

2. „Sociální byt dostanou lidé navždy.“

Systémy sociálního bydlení, jak je známe z ČR i ze světa, jsou postaveny na tom, že pokud se lidem, kteří bydlí a platí nájem v sociálním bytě, dostatečně zvýší příjem, tak přejdou do běžného tržního systému bydlení. Samozřejmě je ale vždy přihlíženo k individuální situaci klienta a k jeho možnostem i případným omezením (například věk nebo zdravotní stav).

3. „Systém sociálního bydlení není dostatečně motivační.“

Systém sociálního bydlení stanovuje jasné podmínky, které musí lidé splnit proto, aby dostali podporu jak v podobě sociálního bydlení, tak i nižšího nájemného. Systém cílí i na lidi, kteří potřebují pomoc při zajištění a udržení samostatného nájemního bydlení, což znamená, že může výrazně snížit počet osob žijících v sociálně vyloučených lokalitách. Lidé se složitými problémy, které nedokážou vyřešit sami, bude podporovat sociální pracovník. Součástí podpory bývá i motivace k nalezení zaměstnání, řešení dluhové pastí a splácení dluhů, pomoc rodinám při výchově dětí atd.

4. „Sociální bydlení je státní experiment, který nebude fungovat.“

Sociální bydlení existuje ve všech zemích západní a střední Evropy (např. v Belgii, Bulharsku, Dánsku, Finsku, Francii, Itálii, Lucembursku, Maďarsku, na Maltě, v Nizozemí, Německu, Portugalsku, Rakousku, ve Slovinsku, Španělsku, Švédsku, Švýcarsku, Velké Británii atd.) Ve všech těchto zemích jde o stabilní a dlouhodobě fungující systémy, které vznikly na základě potřeby chudých občanů, kteří si nemohli dovolit opatřit standardní bydlení na volném trhu s byty.

5. „Obce nemají zájem poskytovat občanům sociální bydlení.“

Naopak. Obce mají již od roku 2000 povinnost uspokojovat potřeby svých občanů v oblasti bydlení a rozvíjet sociální péči. Tak hovoří zákon o obcích. Sociální bydlení nemá starostům obcí ztěžovat život, ale nabízí cestu, jak výše uvedenou povinnost naplnit. Poskytovat bydlení za jasně stanovených podmínek je jedním ze základních nástrojů řešení sociálních a ekonomických problémů na místní i regionální úrovni. Pokud obec tímto nástrojem disponuje, může se účinně chránit proti obchodu s chudobou, vzniku sociálně vyloučených lokalit a řešit akutní krizové situace svých občanů. Ačkoli v České republice neexistuje legislativně ukotvená definice a systém sociálního bydlení, řada obcí nabízí svým občanům v nouzi sociální bydlení již dnes. Některé z těchto zodpovědných obcí nastavují a dále rozvíjejí sociální bydlení ve spolupráci s MPSV, a to konkrétně v rámci projektu Podpora sociálního bydlení, jehož hlavním cílem je rozvoj systému sociálního bydlení v České republice. Těmito obcemi jsou: Brno, Chomutov, Jindřichův Hradec, Kadaň, Křižánky, Most, Ostrava, Otrokovice, Pardubice, Plzeň, Praha 7, Praha 14, Štětí, Velké Hamry, Veselíčko a Vír.

Zdroj: <http://www.socialnibydeni.mpsv.cz/cs/co-je-socialni-bydeni/myty-a-pravdy-o-sb>

Parkování v Brně nově.

Od 30. července 2018 je možné žádat o vjezd a parkování nejdříve do historické části města, kde sídlí i naše organizace. S platností od 1. září 2018 budou platit nová pravidla pro vjezd a parkování ve městě Brně. Brno bude rozděleno do částí, které jsou označeny: historická část města, (sídlo organizace) -1-01. Další informace získáte na adrese: www.parkovanivbrne.cz.

Miroslava Ptáčková

ROSKA BRNO - město
Pár veršů pro radost



Léta nám běží

Já fandím životu já fandím lásce
pomalu blížím se k cílové pásce,
před sebou života miň než jsem prožila
snad o mně řeknou „nadarmo nežila“.
Ať potom jen těší co po mně zůstane,
končit ještě nechci to tedy vážně ne...
Plánu mám řídu snad něco se zadáři
tu „Černou mūru“ ještě nemám v diáři.

~Dnes se nezblázním~

Pošlu ti z mé cesty
/ty můj milý/
pohlednici
nalepím známku na ni
nenalepím, namaluji
slunce, kapku deště
motýla a co ještě
bude to bez razítka
pak chvíli přemýšlím
proč jsem odjela samotná
ne, nejsem smutná
už byl pryč konec milování
milování...malování
asi aktů, co já vím
ztratil jsi snad inspiraci
z toho se můj milý
já dnes nezblázním.

Titiž...

já blázním jinak...asi tak
ted' letní módou se žívím
z listků růží halenka
z kapradí se šije sukýnka
takovou si letní módu
šiju já, letní švadlenka
každý den se předvádím
nikomu snad nevadím
kopretina je klobouček
ozdoba malý pavouček
vedle něho беруška
co mu šeptá do ouška?
Snad se moje móda líbí
pavouk ten mi štěstí slíbí.
A já pohlednici hodím
do schránky
počkám si na tebe
pak máme svatbu a líbánky.
Já měla šaty z bílých růží
ty frak z tulipánu.
Třeba ti láska neuvadnu.
Napíšu můj příběh do novin
to snad smím.

~Borůvkově fialová~

natrhala si borůvky
navlékla z nich korále
potom v šatech zabarvených
tancovala na bále
taneční sál byl celý do lila
v krojích tam ogaři hrají
a vesele si zazpívají
pije se víno medové
/či borůvkové sudové?/
tanečnicím zatleskali
všichni ti co u stolu seděli
a že si také zatancují
to dnes svatosvatě slibují
ta kráska v šatech zabarvených
do vlasů si jednu růži dá
a ať se v těch barvách neutopí
ta růže je asi čajová
v té růži spali i broučci
ta krásná je tancem vzbudila
broučci skončili na louce
když se ta holka točila
tam na parketu, tam na tom bále
ogaři hráli a hráli
kdo to viděl kdo to slyšel
smál se každý z blízka i z dáli
a pak si v nedalekém lese
i borůvky natrhali
borůvkovou si pusou dali
fialově
se spolu zabarvili

~Šeptání jedné kapky~

Je kapka deště
něžná a třpytivá
šeptá ti do ouška
slovička bláznivá
že jenom tebe ráda má
ta kapka deště
je asi holka bláznivá
a potom dolů padá
zastaví ji až tvoje hrud'
/hele, tady bud'/
ona pomalu
si klouže níž a níž
tobě snad hlavou běží
kde se zastavíš?
Kapka se zeptala.
Ty nevíš?

Ale najednou
se ta milá kapka vypařila
prý si tě dnes vůbec
ani kapku neužila
je asi bláznivá
i tak to s kapkou deště
někdy chodívá.
Tak si někdy s jinou
popovídej, víš
a bláznivé přání
ji rád vyplníš.

Rozumíš?
Snad se chlapče nestydíš.

Květa Štrbová

**UNIE ROSKA – česká MS společnost, z. s.
vás zve na přednášku**



MUDr. Mgr. Jolany Kopsy Těšínové, Ph.D.

„Práva pacientů v ČR a českých pacientů v rámci EU“

Kdy: 10. 9. 2018 13.00 až 17. 00 hod.

**Kde: Evropský dům – konferenční místnost
Jungmannova 745/24, Praha 1**

Registrace do 9. 9. 2018, na mail: roska@roska.eu

Přednáška bude online přenášena přes webovou aplikaci.

**Heslo pro přihlášení do aplikace obdržíte po registraci
na adrese roska@roska.eu.**

Do předmětu uveďte „registrace seminář 10. 9.“.

Do textu vaše jméno a příjmení.

**Na stejnou mailovou adresu je možno zasílat dotazy předem i v průběhu
semináře.**

**Záštitu převzala Ing. Bc. Kateřina Konečná,
poslankyně Evropského parlamentu**



Vstup zdarma.

Sál je zcela bezbariérový.

Parkování není možné.

Tento projekt finančně podpořila firma ROCHE s.r.o.



Vás srdečně zve na

Návštěva Pražského hradu

Ke 100. výročí založení samostatného československého státu

Kdy:	13. 9. 2018 20. 9. 2018
V kolik:	6:30 hodin
Kde:	Restaurace Bohéma
Cena:	500,- Kč

V ceně je zahrnuta doprava a služby průvodce, platit lze v hotovosti dne 3. září 2018 na Hybešově ulici 65a, od 10:00 do 13:00 hodin.

Každý si na místě sám hradí vstupné okruh B:

- Plné vstupné – 250,- Kč
- Senioři nad 65 let – 125,- Kč
- ZTP, ZTP/P – zdarma

Fotografování interiérů – licence:

- bez použití blesku a stativu - 50 Kč
- fotografovat nelze v expozicích Příběh Pražského hradu, Svatovítský poklad a v Obrazárně Pražského hradu

Akce se koná v bezbariérovém prostředí, je vhodná pro vozíčkáře.

Zájemci hlaste se u p. Ptáčkové na telefonním čísle 724 411 182

Svaz tělesně postižených v České republice z. s. městská organizace Brno

pořádá dne 13. a 20. září 2018 **návštěvu Pražského hradu ke 100. výročí vzniku ČSR.**

Ještě jsou volná místa:

13. září 2018 – 4. chodící zájemci,

20. září 2018 – 2. zájemci pohybující se pomocí vozíku pro invalidní osoby.

Hlaste se na telefonním čísle 724 411 182.

Příspěvek 500,- Kč je možno uhradit 3.9.2018, Hybešova ulice 65a, Brno, od 10:00 do 13:00 hodin.

Miroslava Ptáčková

Pozvánka

Svaz tělesně postižených v ČR z.s., místní organizace Starý Lískovec, Kosmonautů 19, 625 00 Brno

Vás srdečně zve

na sobotní výlet dne 25. srpna 2018
do rekreačního střediska Jižní Portál v Újezdu u Černé Hory
a Adamova – kostel sv. Barbory

Program:

- 7.30 hod. odjezd autobusu z Ul. Kosmonautů 17 (zastávka Valašská)
9.00 hod. Adamov – kostel sv. Barbory – prohlídka s průvodcem, který nás seznámí s bohatou historií Světelského oltáře
12.30 hod. oběd, grilování + lehce organizovaný sportovní - zábavně laděný program na Jižním portále,
18.00 hod. předpokládaný návrat do Brna

Organizační pokyny:

- 1) Ve čtvrtek 16. 8. 2018 se přijímají závazné přihlášky a úhrada poplatku za výlet v klubovně na ul. Kosmonautů 17, mezi 17.00 až 18.00 hod (p. Karvayová, T: 547 355 913 a p. Malová t: 547351022)
- 2) Výše poplatku za výlet: pro člena MO KČ 210,-
pro doprovod člena MO držitele ZTP/P KČ 210,-
pro děti do 10 let KČ 100,-
pro ostatní účastníky KČ 260,-
při dopravě vlastním autem KČ 150,-
- 3) Při platbě uveďte číslo ZTP, ZTP/P, adresu, kontakt a druh vozíku, (elektrický, mechanický, tříkolka), účastníci zájezdu budou požádáni o písemné udělení souhlasu se zpracováním osobních údajů (GDPR)- vezměte s sebou brýle, propisku a KČ
- 4) Další informace a případné změny sledujte na nástěnce nebo se informujte u paní Malové, Kosmonautů 19, T: 547351022, změna programu možná
- 5) Cena zahrnuje bezbariérovou dopravu, vstupné a občerstvení

Příjemný zážitek z výletu Vám přeje členové výboru

Letní pobyt Březejc

V červenci jsme uskutečnili tradiční letní pobyt pro děti a mládež na Březejci. Ubytování bylo zajištěno v Dětském středisku Březejc, odloučeném pracovišti Centra Kociánka Brno. Nachází se v kraji Vysočina uprostřed lesů a rybníků, cca. 10 km od Velkého Meziříčí, mezi obcemi Březejc a Ronov. Celý areál je bezbariérový.

Pobyt jsme strávili zdravotními vycházkami v krásné místní přírodě, sbíráním lesních plodů a bylin. V rámci rehabilitace si účastníci vyzkoušeli tkaní korálkového náramku na stávkou, malování na textilní tašky a vyšívání na papír. Nesměl chybět ani večerní táborák s opečenými buřty.

Doufáme, i když ubytovací areál začíná procházet celkovou rekonstrukcí, že se opět za rok budeme moci vrátit.

Bc Najmonová Miroslava



Svaz tělesně postižených v České republice z. s. městská organizace Brno.

V červenci 2018 se uskutečnily souběžně dva rekondiční pobyty pro děti a mládež, a to v době od 8. do 15. července 2018. Zúčastnilo se 48 účastníků, dětí, mladých lidí a jejich doprovodů z Jihomoravského kraje.

Jeden rekondiční pobyt se uskutečnil v Dětském středisku Březejc-Centrum Kociánka Brno a druhý v Penzionu Svojanov.

Rekondiční pobyty pro děti a mládež jsou vedeny formou rehabilitace pro utužení kondice i formou dětského tábora. Denní aktivity jsou vždy kombinované.

Díky společenskému programu nastává rovněž nenásilný rozvoj motoriky (hrubé, jemné i oromotoriky), paměti i pozornosti, dále se posiluje smysl pro spravedlnost, solidaritu a děti se učí přijímat případnou porážku. Tyto integrované akce, myslím tím program, ve kterém jsou upraveny podmínky, prostředky, přístup, metody a postupy tak, aby se mohly účastnit osoby bez i se speciálními potřebami, jsou velmi žádané. Nejde však jen o možnost účasti, ale především o skutečnou participaci postižených dětí a zdravých osob, které je doprovází. Ve stejný čas, na stejném místě se účastní společného programu.

Rekondiční pobyty jsou určeny pro děti, mládež i jejich rodiny. Péče o osobu se zdravotní postižením je velmi náročná a odpočinek je pro pečující velmi důležitý. Doba, kdy je osoba s postižením na rekondičním pobytu, slouží rodině k obnově fyzických i psychických sil.

Význam rekondičních pobytů pro děti a mládež s postižením spočívá v možnosti setkání s jinými dětmi a mládeží s postižením. Nalezení nového přátelství a výměna zkušeností a informací jim pomáhá především v psychické oblasti. Žádný rodič nedokáže dětem nahradit kamarády a zprostředkovat zážitky jaké jim poskytují jejich vrstevníci. Tím více to pak platí, pokud je dítě ovlivněné zdravotním handicapem.

Děti s postižením potřebují kontakt se zdravými vrstevníky také z toho důvodu, že žijí a budou žít ve světě „zdravých“ lidí. Stejně tak důležitý je kontakt s handicapovanými dětmi pro děti zdravé.

Ukázka činností:

Pro děti nové, pro mládež navrácení do dětských let
30. otázek připravila Dag. Kotoučková, uvedena je jenom část

1. Jed jsem, sněd jsem: kaši z rendlíka, ucháč mléka, pecen chleba, mámu, tátu a tebe taky sním.
2. Mé děťátka, otevřete vaše vrátka, ...
3. Leží tam v oboře, nožky má nahoře, ...
4. Mámo, já bych jed!

Sportovní klání

Výtvarné umění



Rekondiční pobyty byly realizovány z dotací ministerstva zdravotnictví prostřednictvím STP v ČR z. s.

Miroslava Ptáčková, předsedkyně organizace

Náš pobyt ve Svojanově 8. - 15.7.2018.

V neděli jsme do Svojanova vyjeli, na svůj pokojíček se těšili.

Uzavírka silnice naštvála nás nejvíce.

Na Břeclav si počkáme, snad se oběda dočkáme.

Mikrobus uvízl v koloně, Bohunky program máme povinně.

Každý se nám představí, do pozoru se postaví.

Vedoucí jména přiděluje, do družstev nás rozděljuje.

Fialoví a modří, někteří se těší k moři.

Bazén totiž studený je, Peť a teploměr vytahuje.

Na procházku pochodujeme, v potoce placáky objevujeme.

Po obědě studentky pěšky dorazily, naše dva týmy posílily.

Večer jsme se seznámili, na rozlučku program vymýšleli.

V Thajsku děti z jeskyně vytahali, záchranáři na tom velkou zásluhu měli.

Děti s míčem hrají, jiní se na MS dívají.

Belgie s Francií fotbal hraje, Toník si ho pochvaluje.

K večeri je rizoto, Jiřík Daně dává co pro to.

Sportovní dopoledne ve středu máme, zelená a žlutá trička oblékáme.

Házíme a podáváme míče, porážíme kuželky, někdo hledá klíče, máme tu i pastelky.

Hovězí plátek k obědu, kde máme Petra – nezbedu ?

Vitamíny ne každému chutnají, zeleninu vyhazuje potají.

Kopec nudlí s mákem, vrací se nám mládí,

hrad Svojanov bereme hákem, v dešti zpět na penzion každý pádí.

Auto pár odpadlíků odvezlo, tak se jich zbavit se nám povedlo.

Sbíráme maliny, jahůdky, jsou to přece lesní lahůdky.

Před snídaní si dáme rozčvičku – všichni ve slušivém tričku.

Vlevo, vpravo cvičíme, svaly protahovat se učíme.

Bolí nás záda, nohy, hlava, kdekdo sebou jako třtina ve větru mává.

Zvládají to lehce, mně se cvičit nechce.

Budu radši drby psát, co vám budu povídat...

Větráme si tu plíce, někdo méně, jiný více.

Tonda nám životní prostředí znečišťuje, o kyslík nás připravuje.

Peníze do luftu vyfukuje, pak se těžko pohybuje.

Rád žolíka mastí, zbavuje ho strastí.

Cestou na hřiště sbíráme šišky, před námi je souboj těžký.

Vcelku se tu dobře máme, s úkoly se potýkáme.

Markéta s Bárrou nám je dávaly, ve čtvrtek po obědě ale odjely.

Pohádky všichni poznáváme, mozkové závity zapínáme. Otesánek, Budulínek, Koblížek, musíme se vrátit do knížek.

Mezery máme v paměti, lépe poznávaly děti.

Sněhurka, Popelka, Růženka šípková, každý klient se tu slušně chová.

Nádobí po sobě uklízí rád, pak je kuchařky kamarád.

Po večeri sovičky tvoříme, zda to dokážeme, sami nevíme.

Bambule malá a velká, Bohunka je naše učitelka.

Stříhá, motá, vystřihuje, nás školáčky vyučuje.



Pak si pistolí prsty pálí a všechny nás při tom chválí.
Svoje díla vyfotíme, doma jimi potěšíme.
Noční pták na nás koulí zrak, jojo, už je to tak!
Ještě se tu uklidí, zítra přijdeme k snídani.

Trináctého v pátek je, na penzionu se pracuje.
Motyčky, rýče, nůžky, pro Petra úkol těžký.
Jana do kýble hází plechovku, Petr sleduje dechovku.
Honza keře stříhá, plné pytle – to je tíha!
Bohunka nožikem travičku vypichuje, Jirka děti
pošťuchuje.

Už je zase straší, Alenka další pytel odnáší.
Parková úprava po nás zůstala, u oběda čekala nás kuchařky
pochvala.

Zmrzlinu si od Bohunky zasloužíme, jakou asi mají,
netušíme.
Vedoucí nás zve na zmrzlinu, přijde s námi na mizinu.
Tvarohovou a pomerančovou měli, jiné dneska nemíchali.

Ke kostelíku jdeme, ořezávání 200 let staré lípy
pozorujeme.

Hrad se na nás dívá z vrchu, večer dáme teplou sprchu.
Zítra domů Břeclav, Brno, Znojmo, Mirka z toho vidí
dvojmo.

Před večerí poklad hledáme, ošálit se nedáme!
Překvapení pro každého, blížíme se do tuhého!
Maškaráda nastane, utajená zůstane!
Diplomy jsme rozdali, medaile děti dostaly.
Voni všechny perníkem, co uděláme s Jeníkem?
Poslouchat nás nechce, pak se tváří křehce.
Polepší se příště, nemá někdo klíště?

Byli jsme tu s vámi rádi, milí kamarádi!
Ať se vám daří a hodně zdraví přejeme, snad se za rok zase
sejdeme!?

Bohunce a Mirce děkujeme rádi se s nimi zase zasmějeme!
Ve Svojanově Dag. Kotoučková

SVAZ TĚLESNĚ POSTIŽENÝCH V ČESKÉ REPUBLICĚ Z. S. MÍSTNÍ ORGANIZACE STARÝ LÍSKOVEC.

**Byli jsme na zájezdě nejen v Drážďanech, ale i u nás je
mnoho krásných a zajímavých míst, kde jsme ještě ne-
byli a které se vyplatilo navštívit.**

MO STP Starý Lískovec z Kosmonautů uspořádala
ve dnech 1. až 3. srpna 2018 zájezd s výjezdem do Drážďan.
Trasa zájezdu byla vybrána tak, abychom vše bez problémů
zvládli. Jen ten hic a hic a hic jako blázen byl neúprosný po
celé tři dny.

**Naše cesta začala v Olbramovicích, kde bylo vybudová-
no Čapí hnízdo.** V předstihu jsme si zajistili komento-
vanou prohlídku a dozvěděli jsme se, že celý areál byl po-
staven na ruině bývalé zemědělské usedlosti. Pojmenován
byl podle čapů, kteří zde pravidelně hnízdí již od roku 1926.
A světe div se, měli jsme to štěstí a mohli pozorovat jak
opravdová čapí rodinka se slétá do hnízda na komíně, které
si vystavěla na budově bývalého lihovaru. Ještě jsme viděli
koně, schovávající se lamy, nějaké ovce, v malé zoo našli
azyl poranění ptáci z okolí, vydra, liška či divočák Po
vyčerpávající obchůzce farmy byl čas na zasloužený odpo-
činek v chládku spojený s obědem a doplněním potřebných
tekutin v místní restauraci.
Za sebe napíši, že krajina a příroda areálu byla pro mne
i estetickým zážitkem.

**Druhá zastávka patřila poutnímu místu Svatá Hora
u Příbrami,** která je velkým lákadlem pro mnohé pout-
níky z různých koutů naší vlasti i z ciziny. A jak už to tak

bývá, tak i tento impozantní barokní areál byl vystaven
na nejvyšším kopci v širokém okolí. Přišlo nám vhod, že
jako držitelé průkazek ZTP jsme mohli minibusem vyjet až
nahoru na nádvoří a tam zaparkovat. Svatá Hora na nás
zapůsobila velice přívětivě, dokonce na nás na konci histo-
rického tržiště vykukla restaurace s točeným pivem a krá-
mek, kde se dali koupit různé suvenýry, jak s náboženskou
tématikou, tak i bez ní.

Vybudované nájezdové rampy a zdvihací plošina nám
umožnily shlédnout srdce Svaté Hory tzn. Ambity
s nádhernou výzdobou o rozměrech 80x72 metrů se 4 os-
mibokými kaplemi v rozích. Jde o klenutou chodbu, kde je
zakázáno cokoli fotit. To však některé účastníky neodra-
dilo od pořízení několika snímků. Každý obraz poukazuje
na mocnou sílu Panny Marie, která svou přítomností dělá
zázraky. Uvnitř tohoto komplexu stojí na vysoké kamenné
terase gotický kostel, který nás ohromil stříbrným tepaným
oltářem, vyrobeným z příbramského stříbra. Zde je také
umístěna gotická soška Panny Marie Svatohorské, jejíž lem
chodí lidé líbat a doufají, že vyplní jejich prosby a přání.

Třetí zastávka- ubytování, které jakžtakž odpovídalo
naším potřebám jsme našli v Litoměřicích v hostelu U sv.
Štěpána. V téže budově se nachází i restaurace Biskupský
pivovar, kde jsme si pochutnali nejen na dobré večeři, ale
také na výborném pivě, které nám v tom neúprosném ved-
ru chutnalo 2x tolik.

Čtvrtá zastávka – tam jsme zamířili druhý den a byli jsme
moc zvědaví jak po mnoha letech na nás Drážďany zapů-
sobí. Téměř před jeho branami však leží **zámek a park Pill-
nitz,** který jsme na našich toulkách nemohli vynechat.
I pouhá prohlídka zámeckého parku nám připravila hezký
zážitek. Původně letní sídlo saského krále a jeho milenky je
považováno za dokonalý příklad čínského stylu v evropské
architektuře. Světovým unikátem je proslulá přes 250 let
stará japonská kamélie, která má svůj vlastní pojízdný
a dle potřeby vyhřívaný skleník. Ačkoli se jedná o keř, do-
sahuje úctyhodné výšky téměř 9 metrů. Prohlédli jsme si
také další atrakci zámku Pillnitz – 300 let starý člun ve tva-
ru gondoly, na kterém se po Labi plavilo a hlavně bavilo
panstvo. V parku jsme strávily asi dvě hodinky a pak už
nás čekala cesta do Drážďan údolím Labe přes nejstarší
a neznámější ocelový most na světě zvaný Blaus Wun-
der neboli Modrý zázrak.

Pátá zastávka – Drážďany město, které si i přes tragé-
dii za 2. světové války uchovalo svůj půvab a pro svou krá-
su i množství uměleckých sbírek je přezdíváno „polabskou
Florencií“ nebo „Benátkami na Labi“. Prohlídku města
jsme museli zvládnout pěšky a na vozících s plně nabitými
akumulátory, protože jinak bychom neměli ten správný
zážitek, pravil náš pan průvodce. Zaparkovali jsme na par-
kovišti pod mostem Carolabrucke, to bylo velmi dobré
místo, dá se napsat, že to bylo téměř v centru města.
Naše zvědavost se upínala na znovu postavenou katedrálu
Frauenkirche (Mariánský kostel), který jsme si pamatovali
z dob našeho mládí (kdy jsme do Drážďan jezdili na oblí-
bené nákupy) jako hromadu trosek, které měly jako památ-
ník připomínat hrůzy války. Po půl století bylo rozhodnuto
o jeho obnově, k tomu došlo v letech 1994 až 2005. Skoro
50% materiálu na rekonstrukci kostela pocházelo z původní
ruiny – na fasádě kostela jsou dobře vidět staré začernalé
bloky v kontrastu s novými bílými. Pokochali jsme se im-
pozantní stavbou zvenčí i zevnitř. Přímo pod chrámem se
rozprostírá náměstí Neumarkt, kolem něhož byly znovu
postaveny celé bloky domů a k naší radosti nechyběly ani
letní zahrádky, takže jsme si dopřáli relax u piva ,coly,
kávy apod.

Poté jsme se zastavily u „Knížecího průvodu“, největšího

porcelánového obrazu na světě složeného z 25 000 míšeňských porcelánových kachlů, který zdobí drážďanský zámek. Obdiv však sklízela každá stavba, která byla důsledně renovována do původní podoby např. Semperova opera, dvorní kostel Hofkirche, budova Albertina-galerie moderního umění a samozřejmě Zwinger se světoznámou obrazovou galerií starých mistrů a s dalšími vzácnými sbírkami. K prohlídce jsme si vybrali porcelánovou sbírku, která je jednou z největších na světě. Krásnou podívanou, kterou výkladem doplnil náš pan průvodce, nám nabídla sbírka tradičního čínského a japonského porcelánu, kytičky z francouzské porcelánky a samozřejmě míšeňský porcelán, který zde byl vynalezen jako první v Evropě. Naši krátkou návštěvu města jsme zakončili na komerční Prager Strasse v obchodní Centrum galerii, ale nákupní horečky v Primarku jsme nepodlehli.

Šestá zastávka - Malá pevnost Terezín - již samotný průchod bránou se známým nápisem „Arbeit macht frei“ nás „zmrazil“. Celou prohlídkou nás provázel průvodce s velkým osobním zaujetím tak, že nám před očima vystávaly obrazy mnoha zločinů a utrpení. Myslím si, že každý by měl alespoň jednou za život navštívit toto smutné místo, které je součástí naší nejčernější historie, jako krutou připomínku lidského zla.

Sedmá zastávka (poslední) – zámek Trója v Praze není bohužel bezbariérový, ale jeho zajímavá stavba a červeno-bílá fasáda nás upoutala na první pohled. V areálu se nachází několik hospodářských stavení, včetně nádherné konírny kde bylo stání pro 24 koní a zachovány jsou dokonce i původní mramorové žlaby. Malířská výzdoba klenby zachycuje výjevy z mytologických bájí, kde koně hráli významnou roli. Rozsáhlou zahradu zdobí fontány, terakotové vázy a různé plastiky. Náš údiv sklidily historické vinné sklepy. Na svazích za zámkem jsou rozlehlé vinice a v jejich středu se na vrcholu kopce nachází kaple sv. Kláry (info z bulváru: vdávala se zde např. Lucie Vondráčková s hokejistou Tomášem Plekancem nebo Veronika Zilková s hercem a politikem Martinem Stropnickým).

Posledním majitelem zámku byl statkář Alois Svoboda. Ten v roce 1922 daroval zámek a všechny pozemky státu pro vybudování zoologické a botanické zahrady. V současné době patří zámek Galerii hlavního města Prahy, která zde pořádá výstavy moderního umění

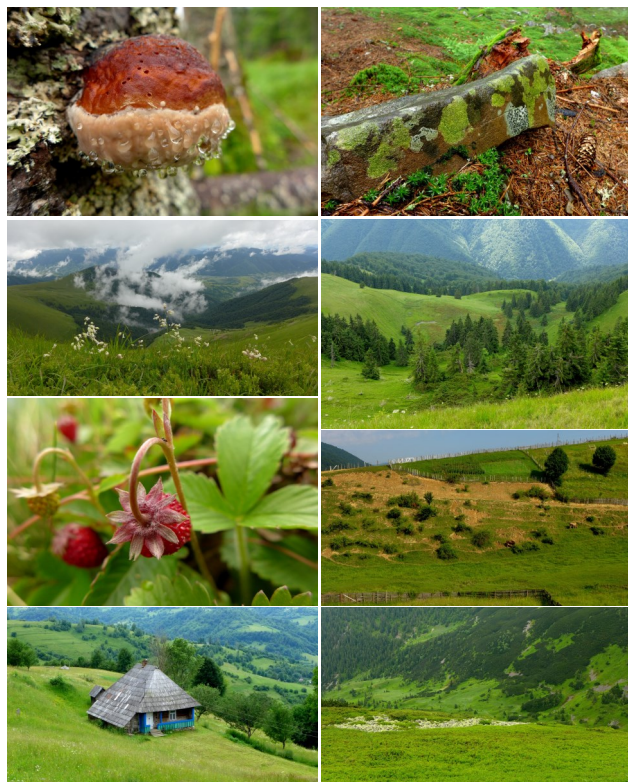
Závěr: Zážitků z vícedenního zájezdu máme mnoho a je téměř neskutečné, že jsme vše bez úhony v tom neutu- chajícím horku zvládli. Zůstávají nám krásné vzpomínky.
Text: bMal





Foto: Bošik, I.Pánková, A.Komárková, D.Kotoučková, bMal

Srpnovým objektivem Ing. E. Sedláčkové. Zakarpattia oblast



soukromý archiv autorky



Obsah

Otázka týdne.	1
Nová pravidla by měla zpřístupnit bezplatnou právní pomoc.	2
6 příkladů: co se bude a co se nebude počítat do důchodu.	2
Komu pojišťovna hradí bílou plombu?	3
Je váš lékař na dovolené? Musí vás informovat, který lékař jej zastupuje.	4
Ten ale může být i 2 hodiny daleko	
eRecept překročí české hranice	5
České konopí pro léčebné použití je pacientům opět dostupné.	5
Lékař bude muset respektovat formy komunikace zvolené osobami se zdravotním postižením.	6
Domácí péče: Co to znamená a kdo na ni má nárok?	6
Mýty a pravda o sociálním bydlení	7
Parkování v Brně nově	7
Pár veršů pro radost	8
Pozvánka ROSKA Brno—město	9
Pozvánka Návštěva Pražského hradu	10
Pozvánka Jižní Portál v Újezdu u Černé Hory	11
Letní pobyt Březejc	11
Svaz tělesně postižených v České republice z. s. městská organizace Brno	12
Náš pobyt ve Svojanově 8. - 15.7.2018	12
Svaz tělesně postižených v České republice z. s. místní organizace Starý Lískovec	13
Srpnovým objektivem Ing. Evy Sedláčkové	15
O nás.	16



KDO JSME

Svaz tělesně postižených v České republice z. s. městská organizace Brno je samostatnou, nezávislou organizací, která sama o sobě a dále prostřednictvím svých organizačních jednotek jako samostatných právnických osob pomáhá zajišťovat potřeby zájmy členů a zdravotně znevýhodněných osob. Je občanským sdružením založeným podle zákona č. 83/1990 Sb., o sdružování občanů. Poskytuje odborné sociální poradenství a sociálně aktivizační služby pro seniory a osoby se zdravotním postižením.

Organizace STP ČR z. s. ve městě Brně reprezentuje městská organizace, pod kterou spadá 9 místních organizací.

Místní organizace sdružují své členy, s nimiž realizují činnosti v oblasti ozdravné, kulturně-společenské, vzdělávací, poznávací i informační, vedoucí k aktivnímu společenskému životu. Pravidelná setkávání členů jednotlivých místních organizací jsou orientována na společné sdílení informací, novinek, zážitků a řešení osobních záležitostí.

Poslání Svazu tělesně postižených

Posláním Svazu je prostřednictvím poskytovaných služeb zvyšovat a udržovat informovanost osob se zdravotním postižením, podporovat jejich nezávislost a samostatnost a napomáhat jim ke zvýšení či udržení kvality života.

Co nabízíme

Odborné sociální poradenství.
Aktivizační služby pro seniory a osoby se zdravotním postižením.

Zásady poskytování služeb

Profesionalita.
Bezplatnost.
Důstojnost a diskretnost.
Respektování potřeb uživatelů.



Naše služby

- I. Odborné sociální poradenství
- II. Aktivizační služby pro seniory a osoby se zdravotním postižením.

Odborné sociální poradenství

Svaz tělesně postižených v České republice, z. s. městská organizace Brno prostřednictvím poskytovaných služeb zvyšuje a udržuje informovanost osob se zdravotním postižením, podporuje jejich nezávislost a samostatnost a napomáhá jim ke zvýšení či udržení kvality života.

Poradna poskytuje individuální telefonické, e-mailové nebo osobní odborné sociální poradenství. Služby poskytuje ambulantní i terénní formou.

Svaz tělesně postižených v České republice z. s. městská organizace poskytuje svoji registrovanou službu od pondělí do pátku v čase od 7:00-15:00 hodin.

Aktivizační služby

Svaz tělesně postižených v České republice z. s. městská organizace poskytuje své registrované služby pondělí, středa, čtvrtek, pátek v čase od 7:00-15:00 hodin; úterý v čase 7:00-18:00 hodin.

Uživatelé mohou službu navštěvovat dobrovolně, anonymně a zdarma.

Program služby je zaměřen na nabídku:

- výchovně vzdělávacích a aktivizačních činností
 - zprostředkování kontaktu se společenským prostředím
 - sociálně terapeutické činnosti
 - pomoc při uplatňování práv, oprávněných zájmů a při obstarávání osobních záležitostí
- Nabízené služby jsou realizovány v průběhu celého roku.

Komu jsou služby určeny?

Služby jsou určeny osobám s tělesným postižením a seniorům, bez rozdílu rozsahu postižení.
Služby nejsou vázány na členství v organizacích tělesně postižených.

Dále nabízíme

Zapůjčení kompenzačních pomůcek.
Areál bývalé Mosilany, Křenová 19, Brno.
Bezbariérový přístup, možnost parkování.
Catalog kompenzačních pomůcek najdete na
www.stp-brno.cz

Zpravodaj Svazu tělesně postižených v České republice z. s. krajské organizace Jihomoravského kraje se sídlem v Brně. Adresa redakce Mečová 5, 602 00 Brno, telefon: 542 212 657, e-mail: stp.ko.jmk@seznam.cz

Číslo, den, měsíc a rok vydání 44/15/8/2018 evidenční číslo periodického tisku přidělené ministerstvem kultury MK ČR E10389.

Příspěvky zasílejte na adresu redakce do desátého dne v měsíci. Nevyžádané příspěvky redakce nevrací a mohou být použity v příštích číslech.