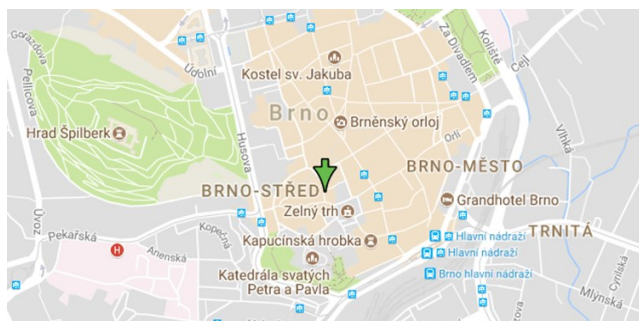




Svaz tělesně postižených
v České republice z. s.
krajská organizace
Jihomoravského kraje
Mečová 5, 602 00 Brno



Z obsahu:

- *Otázka týdne*
- *Vdovský důchod v příkladech:
Jak se počítá a kdy ho získáte déle jak na rok ?*
- *Nová pomoc pro dlužníky
Ministerstvo spustilo web o exekucích*
- *Žádost o výplatu nemocenského po uplynutí
podpůrcí doby*
- *Zažili jsme.....*
- *ROSKA BRNO-město*
- *Spolková činnost*
- *Červencovým objektivem Ing. Evy Sedláčkové*
- *O nás*

Otázka týdne

Jak je hrazeno vyšetření, které vyžaduje domov pro seniory před umístěním klienta? Hradí ho pojišťovna jako jiné běžné vyšetření, nebo si ho musí platit klient sám? A mohou toto vyšetření skutečně vyžadovat jako podmínku k umístění?

Odpověď

Lékařské vyšetření u pojištěnců, kteří mají zájem o umístění v **pobytovém zařízení sociálních služeb**, je vyžadováno oprávněně – podle zákona č. 108/2006 Sb., o sociálních službách, má zájemce o pobytové sociální služby **povinnost před uzavřením smlouvy o poskytnutí takovéto služby předložit poskytovateli sociálních služeb posudek svého registrujícího praktického lékaře o svém zdravotním stavu**. Podotýkáme, že tato podmínka se nevztahuje na případy, kdy je klient umístěn ve zdravotnickém zařízení (třeba v LDN).

Podle téhož zákona může poskytovatel sociálních služeb **odmítnout uzavřít smlouvu o poskytování sociálních služeb v případě, že zdravotní stav žadatele vylučuje jeho umístění v zařízení tohoto typu**. Konkrétní zdravotní stavy, kterých se to týká, stanoví prováděcí právní předpis. Jedná se obecně o akutní infekční onemocnění a některé duševní nemoci (např. pro klienty s Alzheimerovou chorobou ale existují specializovaná zařízení).

Je běžné, že různá pobytová zařízení sociálních služeb vyžadují různý rozsah vyšetření. Právní předpisy totiž neurčují, z jakých konkrétních podkladů by měl takový posudek o zdravotním stavu vycházet, a nestanoví ani povinná vyšetření.

V každém případě zákonč. 48/1997 Sb., o veřejném zdravotním pojištění, uvádí, že **ze zdravotního pojištění se nehradí vyšetření, prohlídky a jiné výkony provedené v osobním zájmu a na žádost fyzických osob nebo v zájmu a na žádost právnických osob, jejichž cílem není zachovat nebo zlepšit zdravotní stav pojištěnce**. Posudek o zdravotním stavu vydávaný na základě žádosti fyzické osoby za účelem doložení jejího zdravotního stavu poskytovateli sociálních služeb je přímo typickým příkladem zdravotní služby, která nemůže být hrazena ze zdravotního pojištění, stejně tak jako další vyšetření požadovaná za stejným účelem.

Lékař může za vyplnění formuláře žádosti požadovat smluvní cenu, resp. cenu stanovenou Cenovým předpisem ministerstva zdravotnictví o regulaci cen. Požadované laboratorní, RTG a další nálezy by měl poskytnout formou kopie nebo výpisu, pokud jsou dostupné (a aktuální) v dokumentaci. Pokud nejsou, měl by klientovi vydat potřebné žádanky s poznámkou typu „Hradí žadatel pro účely sociální služby“. Na klientovi pak je úhrada ceny vyšetření na místě podle ceníku platného v daném zařízení. Ceny služeb nehrazených z veřejného zdravotního pojištění mají být vždy veřejně dostupné, např. vyvěšené v čekárně, na webu apod.

Mgr. Oldřich Tichý
vedoucí tiskového oddělení a tiskový mluvčí VZP

Musíte platit dluhy i v sobotu, v neděli nebo o svátcích? Kdy ztrácíte výhodu splátkového kalendáře?



Autor: Shutterstock
15. 6. 2018

Případne-li sjednaný termín úhrady dluhu na den pracovního klidu, kdy můžete zaplatit až v následující pracovní den? Kdy při prodlení ztrácíte výhodu splátek a musíte zaplatit všechno najednou?

Nejvyšší soud ČR posuzoval spor věřitele a dlužníka o to, zda bylo, nebo nebylo zaplacení včas. Bylo ujednáno, že měsíční splátka ve výši 3000 Kč je splatná vždy k patnáctému dni daného měsíce, a zrovna vyšel 15. den měsíce na neděli. Dlužník však do neděle nebo v neděli nezaplatil. Věřitel proto podal návrh na exekuci vůči dlužníkovi, protože s včasným nezaplacením jednotlivé splátky byla spojena i ztráta výhody placení ve splátkách.

Celkem se totiž povinný dlužník v notářském zápisu se svolením k (exekuční) vykonatelnosti zavázal dluh ve výši 1 500 000 Kč (ze směnky vlastní ze dne 2. 2. 2012) uhradit v dodatečně smluvené lhůtě k plnění nejpozději do 15. července 2015, a to v pěti stech pravidelných měsíčních splátkách ve výši 3000 Kč splatných vždy k patnáctému dni daného měsíce..., a to pod ztrátou výhody splátek, pokud nebude řádně a včas zaplacená jakákoli splátka.

Pevné datum není lhůtu

Jenže ani soud prvního stupně, ani soud odvolací věřiteli nevyhověly. Ujednání týkající se splatnosti označily za lhůtu, s níž je spojena možnost, připadl-li poslední den lhůty na neděli, den pracovního klidu, plnit-platit i následující den.

Případne-li poslední den lhůty na sobotu, neděli nebo svátek, je podle občanského zákoníku posledním dnem lhůty pracovní den nejbližší následující.

Bylo-li tedy plněno následující den po neděli – v pondělí, stalo se tak podle nich včas, protože návrh na nařízení exekuce byl jako podaný předčasně zamítnut.

Ovšem Nejvyšší soud ČR, na který se obrátil oprávněný věřitel, v usnesení spis. zn. 20 Cdo 4788/2017, ze dne 14. 2. 2018, určil, že formulace měsíční splátka ve výši 3000 Kč je splatná vždy k patnáctému dni daného měsíce stanoví určitý konkrétní okamžik, kdy má být plněno; je zjevné, že nejde ani o „dobu“, ani o „lhůtu“. Povinnost dlužníka plnit je zde tak pevně určená datem splatnosti pohledávky, tj. patnáctým dnem každého měsíce; nedodržení data splatnosti, byť z důvodu dne pracovního klidu či státního svátku, má za následek prodlení dlužníka.

Takže pozor – v obdobných případech, kdy je takto formulována splatnost dluhu – povinnost dlužníka plnit pevně

určená datem splatnosti pohledávky, a to je velmi často, se lhůta k plnění-placení neprodlužuje. Věřitel může žádat úrok z prodlení a současně má právo na okamžité splacení celého dluhu, dlužník ztrácí výhodu možnosti placení ve splátkách.

Bylo-li totiž ujednáno plnění ve splátkách a nesplnil-li dlužník některou splátku, má věřitel podle občanského zákoníku **právo na vyrovnání celé pohledávky, pokud si to strany ujednaly**. Toto právo může věřitel uplatnit nejpozději do splatnosti nejbližší příští splátky.

Pokud jste v prodlení s úhradou dohodnuté splátky v den její splatnosti, může věřitel žádat o zaplacení celé pohledávky (až) do splatnosti nejbližší příští splátky. Není přitom rozhodné, zda splátku, se kterou jste byli v prodlení, jste po její splatnosti uhradili.

Kdy ztrácíte výhodu platit ve splátkách a musíte zaplatit všechno najednou

Pokud jste v prodlení s úhradou dohodnuté splátky v den její splatnosti, může věřitel žádat o zaplacení celé pohledávky (až) do splatnosti nejbližší příští splátky. Není přitom rozhodné, zda splátku, se kterou jste byli v prodlení, jste po její splatnosti uhradili.

Plnění dluhu ve splátkách je v podstatě plněním po částech s tím rozdílem, že výše a splatnost jednotlivých splátek je předem určena. Při plnění ve splátkách jde vlastně o dvojitou dobu splatnosti. Jednak je stanovena doba plnění jednotlivých splátek a zároveň doba splatnosti celé pohledávky je určena poslední splátkou. Závazek pak zaniká postupně, tak jak jsou splátky plněny, a prodlení dlužníka se posuzuje u každé splátky zvlášť.

Součástí podmínek splatnosti jednotlivých splátek může být i určení, že pro nesplnění některé splátky je věřitel oprávněn žádat celý zbytek pohledávky najednou. Splatnost celé pohledávky (tzv. ztráta lhůt nebo ztráta výhody splátek) nenastává přímo ze zákona, ale záleží na věřiteli, zda toto právo uplatní, tedy zda vyzve dlužníka k zaplacení celého zbytku, popř. zda podá u soudu žalobu na plnění (v daném případě mohl přistoupit rovnou k exekuci).

V každém případě může své právo uplatnit pouze do splatnosti nejbližší další splátky. Pokud tak neučiní a dlužník řádně a včas příští splátku zaplatí, může věřitel vymáhat jen nezaplacenou jednu splátku. Svého práva však může využít kdykoli při vynechání některé z dalších splátek.

Ani urychlené doplacení dlužné splátky vám nepomůže

Účelem institutu ztráty výhody splátek není ochrana věřitele pouze pro případ, že dlužník dohodnutou splátku neuhradí vůbec, ale i pro případ, že dohodnutou splátku neuhradí řádně a včas, tj. v době její splatnosti. Nejvyšší soud proto dospěl v usnesení spis. zn. 21 Cdo 2600/2014, ze dne 29. 7. 2014, závěru, že je-li dlužník v prodlení s úhradou dohodnuté splátky v den její splatnosti, může věřitel žádat o zaplacení celé pohledávky (až) do splatnosti nejbližší příští splátky, aniž by bylo rozhodné, zda dlužník splátku, se kterou byl v prodlení, po její splatnosti uhradil.

Zdroj: https://www.mesec.cz/clanky/musite-platit-dluhy-i-v-sobotu-v-nedeli-nebo-o-svatcich/?utm_source=newsletter-html-



Vdovský důchod v příkladech: Jak se počítá a kdy ho získáte déle jak na rok?



Autor: Depositphotos
22. 6. 2018

V případě úmrtí jednoho z manželů má ten druhý nárok na pomoc od státu v podobě pozůstalostního důchodu. Jaké jsou podmínky pro jeho získání? A jak se tento důchod počítá? Poradíme.

Automaticky vdovský či vdovecký důchod nedostanete. Musíte o něj požádat a splňovat zákonem stanovené podmínky. Ty jsou ještě náročnější pro ty, kdo chtějí tento pozůstalostní důchod pobírat déle než jen jeden rok. Vdovský či vdovecký důchod je zároveň určen jen pro manželské páry.

Nárok v prvním roce po úmrtí

Na vdovský či vdovecký důchod vzniká automaticky nárok jen v případě úmrtí na základě pracovního úrazu. V dalších případech má na jeden rok pobírání tohoto důchodu nárok jen ten, jehož zemřelý manžel či manželka pobíral starobní či invalidní důchod nebo ke dni smrti splnil/a podmínku potřebné doby pojištění pro nárok na invalidní nebo starobní důchod.

U starobního důchodu je třeba 35 let doby pojištění, u invalidního důchodu je to:

- do 20 let věku méně než 1 rok,
- od 20 do 22 let 1 rok,
- od 22 let do 24 let 2 roky,
- od 24 let do 26 let 3 roky,
- od 26 let do 28 let 4 roky,
- nad 28 let 5 let.

U lidí starších 38 let je možné splnit ještě alternativní podmínku, a sice 10 let pojištění v posledních 20 letech.

Nezapomeňte zažádat

Důležité je zdůraznit také to, že vdovský či vdovecký důchod Česká správa sociálního zabezpečení (ČSSZ) nepřiznává automaticky. Je třeba o něj požádat. K žádosti je třeba předložit především doklad totožnosti žadatele, úmrtní list zesnulé osoby a oddací list.

„Pokud zemřelý/á manžel/ka dosud nepobíral/a vlastní důchod, předkládají se rovněž doklady zesnulé/ho, které jsou zapotřebí k žádosti o starobní nebo invalidní důchod, např. doklad o studiu, vojně, rodné listy dětí, evidenční list od posledního zaměstnavatele aj., uvádí manuál na webu ČSSZ.

O nároku na důchod a jeho výši rozhodne ČSSZ do 90 dnů od podání žádosti. Lhůta může být prodloužena o dobu, kdy byly došetřovány skutečnosti rozhodné pro přiznání důchodu. Rozhodnutí ČSSZ posílá doporučeně do vlastních rukou. Vdovský či vdovecký důchod je následně doplacen zpětně ode dne úmrtí manžela. Proti rozhodnutí lze

v zákonné lhůtě 30 dnů podat námitku.

Jen pro manželské páry

Vdovský či vdovecký důchod je určený jen manželským páram. Po druhovi/družce ani po registrovaném partnerovi nebo partnerce vdovský nebo vdovecký důchod nenáleží. A to ani v případě jejich dlouhodobého soužití a společné výchovy dětí. Pozůstalostní důchod nenáleží ani po rozvedeném manželovi nebo manželce, uvádí ČSSZ.

Naopak podmínkou pro přiznání tohoto důchodu není společné bydliště manželů. Podstatné je trvání manželství k datu úmrtí manžela či manželky. Nezáleží ani na tom, jak dlouho manželský svazek trval.

Důchod i po prvním roce

Po uplynutí prvního roku od úmrtí manžela či manželky náleží výplata pozůstalostního důchodu jen v přesně vymezených případech. Jde o tyto situace:

- péče o nezaopatřené dítě,
- péče o dítě, které je závislé na pomoci jiné osoby ve stupni II (středně těžká závislost) nebo stupni III (těžká závislost) anebo stupni IV (úplná závislost),
- péče o svého rodiče nebo rodiče zemřelého manžela (manželky), který s ní (s ním) žije v domácnosti a je závislý na pomoci jiné osoby ve stupni II (středně těžká závislost) nebo stupni III (těžká závislost) anebo stupni IV (úplná závislost)
- invalidita třetího stupně,
- dosažení alespoň věku o 4 roky nižšího, než činí důchodový věk stanovený podle § 32 ZDP pro muže stejného data narození nebo důchodového věku, je-li důchodový věk nižší.

Pokud tedy pečujete o dítě, rodiče nebo třeba pobíráte invalidní důchod třetího stupně, máte nárok na vdovský a vdovecký důchod po dobu trvání této situace. Musí k ní přitom dojít do dvou let od doby, kdy přestanete pobírat pozůstalostní důchod v prvním roce od úmrtí.

Příklad: Nárok na vdovský důchod v případě péče o osobu blízkou

Žena ve věku 40 let ovdoví, pobírá vdovský důchod jeden rok. Nárok na výplatu vdovského důchodu zanikl, neboť vdova dále nesplňuje žádnou z podmínek pro nárok na tento důchod. Za rok a půl po tom, co jí byla výplata vdovského důchodu ukončena, začne pečovat o svého otce, který byl uznán závislým na pomoci druhé osoby ve III. stupni závislosti. Protože tím ve dvouleté lhůtě splnila jednu ze stanovených podmínek, výplata vdovského důchodu jí bude na základě žádosti obnovena a bude náležet po dobu, po kterou bude trvat její péče o otce.

Zdroj: ČSSZ

Blíže se ještě zastavme u poslední podmínky. Na vdovský či vdovecký důchod po prvním roce jeho pobírání budete mít nárok i tehdy, pokud jste sami již v důchodovém věku. Případně tehdy, pokud v onom dvouletém období po ukončení první výplaty pozůstalostního důchodu důchodového věku teprve dosáhnete. Nárok budete mít také v případě, že se v tomto období dožijete věku alespoň o čtyři roky mladšího, než je důchodový věk pro muže s vaším datem narození. Důchodový věk mužů se v tomto případě počítá i pro ženy.

„Toto opatření je v souladu s obecným principem zvyšování důchodového věku s cílem úplného sjednocení věkové hranice mužů a žen pro nárok na starobní důchod a potažmo i pro „trvalý“ nárok na vdovecký a vdovský důchod, vysvětluje nastavení této podmínky Martin Bačkovský z tiskového oddělení ministerstva práce a sociálních věcí.

Příklad: Jak se počítá datum nároku na opětovný vdovský důchod

Manžel zemřel 1. června 2017. Žena se narodila 15. ledna 1959 a má dvě děti. Vdovský důchod jí skončil po prvním roce pobírání 31. května 2018. Bude mít nárok na další pobírání vdovského důchodu?

Do řádného starobního důchodu půjde 15. září 2020, což je až za dvouletým obdobím po konci pobírání původního vdovského důchodu. Muž stejného data narození ale do řádného starobního důchodu odchází 15. ledna 2023. Po odečtení čtyř let se dostaneme na 15. leden 2019, což je ještě ve dvouleté „ochranné“ lhůtě od konce pobírání původního vdovského důchodu na rok. Od tohoto data tak žena může pobírat vdovský důchod znovu. Musí si o něj znovu zažádat.

Stále nechápete nebo chcete zjistit, zda máte nárok? volejte bezplatnou poradenskou linku ČSSZ – 800 050 248.

Jak se vdovský či vdovecký důchod vypočte?

Výpočet záleží na tom, jestli už pobíráte starobní či třeba invalidní důchod. Pokud ne, základem je stejně jako u jiných důchodů základní výměra. Ta v roce 2018 činí 2700 korun. K ní se připočte procentní výměra. Ta se vypočte jako 50 % procentní výměry starobního důchodu nebo invalidního důchodu pro invaliditu III. stupně, na který měl nebo by měl zemřelý nárok v době smrti.

Pokud zemřelý manžel nebo zemřelá manželka ke dni smrti nepobíral (a) starobní důchod nebo invalidní důchod pro invaliditu třetího stupně, je třeba nejprve posoudit, zda by ke dni smrti měl/a nárok na starobní důchod, a pokud ano, stanovit jeho výši a následně výši vdovského nebo vdoveckého důchodu, uvádí ČSSZ.

Pokud zemřelý manžel nebo zemřelá manželka nesplňoval/a podmínky nároku na starobní důchod, avšak splňoval/a podmínku potřebné doby pro nárok na invalidní důchod, je třeba stanovit, kolik by činil invalidní důchod pro invaliditu III. stupně a následně výši vdovského nebo vdoveckého důchodu, pokračuje ČSSZ.

Příklad: Výpočet výše samostatného vdovského důchodu

Žena, která ovdověla, pracuje, nepobírá žádný důchod. Její zemřelý manžel pobíral starobní důchod, který k datu úmrtí činil 14 640 Kč měsíčně, z toho 11 940 Kč činila procentní výměra a 2700 Kč základní výměra. Ženě tedy bude náležet procentní výměra vdovského důchodu ve výši 5970 Kč (50 % z 11 940 Kč). Vdovský důchod ženy bude vč. základní výměry 2700 Kč činit celkem 8670 Kč měsíčně.

Dva plné důchody nedostanete

Jiná je situace, pokud dojde k takzvanému souběhu důchodů. Pokud vdova či vdovec již pobírá starobní či invalidní důchod, nebude nově pobírat celé dva důchody. V celé výši dostane ten vyšší a z druhého dostane jen polovinu procentní výměry. Stejně se důchod krátí i v případě, že člověk pobírající vdovský či vdovecký důchod nově začne pobírat starobní důchod.

Příklad: Výpočet výše vdovského důchodu při souběhu se starobním

Žena pobírá starobní důchod 12 270 Kč měsíčně, z toho 9570 Kč činí procentní výměra a 2700 Kč základní výměra. Zemřelému manželovi náležel k datu úmrtí starobní důchod ve výši 15 470 Kč měsíčně, z toho 12 770 Kč činila procentní výměra a 2700 Kč základní výměra. Ženě po manželovi náleží vdovský důchod a jeho výše činí polovinu procentní výměry, tedy 6385 Kč (50 % z 12 770). Procentní výměra starobního důchodu ženy činí

9570 Kč – je tedy vyšší než procentní výměra vdovského důchodu. Ženě proto při souběhu důchodů bude vyplácena částka ve výši 15 463 Kč měsíčně, protože:

- procentní výměra starobního důchodu náleží v plné výši, tj. ve výši 9570 Kč měsíčně,
- základní výměra ve výši 2700 Kč měsíčně náleží pouze jednou, a to ke starobnímu důchodu,
- 50 % procentní výměry vdovského důchodu (tj. 50 % z 6385 Kč) činí 3193 Kč měsíčně.

Další manželství? Jste bez důchodu

Důvodem pro ukončení výplaty vdovského či vdoveckého důchodu je uzavření nového manželství. Dnem uzavření nového manželství nárok zanikne.

Tuto skutečnost je vdovec či vdova povinen/na do 8 dnů nahlásit ČSSZ. Pokud tak neučiní, dopouští se podvodu a neoprávněného čerpání dávky. V případě, že osoba po uzavření nového sňatku znovu ovdoví, může jí vzniknout nárok na vdovský důchod po druhém manželovi či manželce, upozorňuje ČSSZ.

Práce bez omezení

Pobírání vdovského nebo vdoveckého důchodu nijak neomezuje druh výdělečné činnosti vdovy nebo vdovce ani výše jejich příjmu. S tímto typem důchodu si tak můžete vydělávat kolik a jak chcete.

Valorizuje se

Každoroční valorizace důchodů se týká všech typů důchodů, tedy i pozůstalostních, a tedy i vdovského a vdoveckého důchodu.

Zdroj: https://www.mesec.cz/clanky/vdovsky-duchod-v-prikladech-jak-se-pocita-a-kdy-ho-ziskate-dele-jak-na-rok/?utm_source=newsletter-html-w&utm_medium=text&utm_campaign=2018-06-24

Nová pomoc pro dlužníky. Ministerstvo spustilo web o exekucích.

22.6.2018

Nové poradenské místo pro lidi v problémech s dluhy připravilo na webu ministerstvo spravedlnosti. Nový webový portál k exekucím chce usnadnit orientaci dlužníků a dalších lidí v konkrétních životních situacích. Pro veřejnost mnohdy nepřehledné exekuční řízení je například znázorněno v přehledném diagramu.

Podle častých dotazů veřejnosti vznikl na stránkách také slovník nejčastěji dotazovaných pojmů. Na internetových stránkách jsou také ke stažení obecné vzory některých podání.

Náš záměr je stejný jako při nedávném zavádění jednotných exekučních formulářů – tedy zpřehlednit situaci pro dlužníky a ostatní lidi, kteří potřebují pomoc. Čím dříve a lépe se dlužník zorientuje, tím efektivněji může své závazky řešit. Dnes spuštěné webové stránky obsahují mimo jiné seznam dluhových poraden, na které se mohou lidé obracet. Vzhledem k tomu, že v exekuci je aktuálně přes 860 tisíc Čechů, považují osvětu v téhle oblasti za velmi důležitou, řekl ministr spravedlnosti ROBERT PELIKÁN.

Věřitelům zase web nabízí přehled práv a povinností, informace o tom, jak předejít zahájení zbytečného řízení, nebo návod, jak podat stížnost na soudního exekutora. Dva panely se věnují také dalším lidem, které může cizí exekuce postihnout, například pronajímatelům nebo spolubydlícím.

Zdroj: https://www.mesec.cz/aktuality/nova-pomoc-pro-dluzniky-ministerstvo-spustilo-web-o-exekucich/?utm_source=newsletter-html-w&utm_medium=text&utm_campaign=2018-06-24

Žádost o výplatu nemocenského po uplynutí podpůrní doby.

Základní informace k životní situaci

Dočasně práce neschopný pojištěnec má možnost u příslušné okresní správy sociálního zabezpečení, u Pražské správy sociálního zabezpečení nebo u Městské správy sociálního zabezpečení Brno (dále jen "OSSZ/PSSZ/MSSZ Brno") požádat o výplatu nemocenského po uplynutí podpůrní doby. V tomto případě je pojištěnec povinen se na výzvu dostavit k posouzení zdravotního stavu a pracovní schopnosti lékařem lékařské posudkové služby (dále jen "LPS").

Lékař LPS je oprávněn požádat ošetřujícího lékaře o vyjádření o zdravotním stavu dočasně práce neschopného pojištěnce a o předložení lékařských zpráv, nálezů, posudků a zpráv o průběhu nemoci.

Pokud lékař LPS zjistí, že jsou splněny zákonné podmínky pro výplatu nemocenského po uplynutí podpůrní doby, tzn. lze očekávat, že pojištěnec po uplynutí podpůrní doby nabude v krátké době pracovní schopnost, a to i k jiné než k dosavadní pojištěné činnosti, uvede tuto skutečnost do posudkového závěru, na jehož základě v uvedené věci příslušná OSSZ/PSSZ/MSSZ Brno vydá rozhodnutí.

Jestliže lékař LPS zjistí, že nejsou splněny zákonné podmínky pro výplatu nemocenského po uplynutí podpůrní doby (např. zdravotní stav posuzovaného pojištěnce neodůvodňuje další trvání dočasné pracovní neschopnosti), příslušná OSSZ/PSSZ/MSSZ Brno na základě posudkového závěru lékaře LPS vydá rozhodnutí o tom, že pojištěnci se výplata nemocenského po uplynutí podpůrní doby nepřiznává.

Lékaři LPS také provádí posudkovou činnost, včetně kontroly posuzování zdravotního stavu a dočasné pracovní schopnosti pojištěnců, na kterou se vztahuje právo sociálního zabezpečení Evropské unie nebo některá bilaterální smlouva o sociálním zabezpečení.

Kdo je oprávněn v této věci jednat (podat žádost apod.).

Žádost o výplatu nemocenského po uplynutí podpůrní doby je oprávněn podat dočasně práce neschopný pojištěnec nebo zvláštní příjemce dávky (dle ust. § 112 odst. 1 zákona č. 187/2006 Sb., o nemocenském pojištění, ve znění pozdějších předpisů).

Jaké jsou podmínky a postup pro řešení životní situace.

Po uplynutí podpůrní doby se nemocenské vyplácí na základě žádosti pojištěnce po dobu stanovenou v rozhodnutí příslušné OSSZ/PSSZ/MSSZ Brno na základě vyjádření lékaře LPS, pokud lze očekávat, že pojištěnec v krátké době, nejdéle však v době 350 kalendářních dnů od uplynutí podpůrní doby stanovené dle ust. § 26 zákona č. 187/2006 Sb., o nemocenském pojištění, ve znění pozdějších předpisů, nabude pracovní schopnost, a to i k jiné než dosavadní pojištěné činnosti.

Příslušná OSSZ/PSSZ/MSSZ Brno může o výplatě nemocenského po uplynutí podpůrní doby rozhodnout i opakovaně, přičemž jednotlivé prodloužení výplaty nemocenského nesmí být delší než 3 měsíce.

Jakým způsobem můžete zahájit řešení životní situace.

Pojištěnec podá žádost o výplatu nemocenského po uplynutí podpůrní doby na příslušnou OSSZ/PSSZ/MSSZ Brno, která vyplácí nemocenské; tuto žádost lze podat nejpozději do 3 měsíců ode dne, kterým podpůrní doba uplynula.

Na které instituci životní situaci řešit.

Místní příslušnost OSSZ/PSSZ/MSSZ Brno pro řízení ve věci žádosti o výplatu nemocenského po uplynutí podpůrní doby se řídí u zaměstnance sídlem zaměstnavatele, pokud je toto sídlo shodné s místem mzdové účtárny nebo pokud zaměstnavatel mzdovou účtárnu nemá. Pokud místo mzdové účtárny není shodné se sídlem zaměstnavatele, řídí se místní příslušnost OSSZ/PSSZ/MSSZ Brno místem mzdové účtárny.

Místní příslušnost OSSZ/PSSZ/MSSZ Brno v řízení ve věcech nemocenského pojištění u osob samostatně výdělečně činných a zahraničních zaměstnanců se řídí zpravidla místem jejich trvalého pobytu na území České republiky.

Kde, s kým a kdy životní situaci řešit.

Příslušné OSSZ/PSSZ/MSSZ Brno upozorňují písemně ošetřujícího lékaře a zaměstnavatele na trvání dočasné pracovní neschopnosti v délce 180 dnů, a to alespoň 15 dnů předem, a ošetřujícího lékaře, zaměstnavatele a pojištěnce, jemuž se poskytuje nemocenské, na čerpání podpůrní doby v délce 380 dnů, a to alespoň 2 měsíce předem.

Uvedenou životní situaci je nejlépe řešit krátce před uplynutím podpůrní doby.

Kontakty na jednotlivá pracoviště OSSZ/PSSZ/MSSZ Brno naleznete na webových stránkách České správy sociálního zabezpečení.

Jaké doklady je nutné mít s sebou.

Doklady nejsou stanoveny.

Pokud chce pojištěnec uplatnit žádost o prodloužení výplaty nemocenského po uplynutí podpůrní doby, měl by mít s sebou platný občanský průkaz a II. díl Rozhodnutí o dočasné pracovní neschopnosti - Průkaz dočasné práce neschopného pojištěnce (za předpokladu, že dočasná pracovní neschopnost stále trvá).

Jaké jsou potřebné formuláře a kde jsou k dispozici.

Doporučený vzor žádosti o výplatu nemocenského po uplynutí podpůrní doby je k dispozici na každé OSSZ/PSSZ/MSSZ Brno.

Tento vzor naleznete také v elektronické podobě na webových stránkách České správy sociálního zabezpečení.

Jaké jsou poplatky a jak je lze uhradit.

Za podání žádosti o výplatu nemocenského po uplynutí podpůrní doby ani za posouzení zdravotního stavu pojištěnce lékařem LPS se poplatky neplatí.

Jaké jsou lhůty pro vyřízení.

Lhůta pro vydání rozhodnutí je 30 dnů ode dne podání žádosti, v odůvodněných případech činí tato lhůta až 60 dnů, popř. se lhůty prodlužují z důvodů uvedených v ust. § 147 zákona č. 187/2006 Sb., o nemocenském pojištění, ve znění pozdějších předpisů.

Je-li žádost o výplatu nemocenského po uplynutí podpůrní doby podána dříve než 1 měsíc před uplynutím podpůrní doby, běží lhůta pro vydání rozhodnutí od počátku 1 měsíce přede dnem, kterým podpůrní doba uplyne.

Kteří jsou další účastníci (dotčení) řešení životní situace.

Účastníkem řízení je pouze dočasně práce neschopný pojištěnec.

Jaké další činnosti jsou po žadateli požadovány.

Je-li to nutné k posouzení jeho zdravotního stavu, je dočasně práce neschopný pojištěnec povinen se podrobit lékařskému vyšetření u poskytovatele zdravotních služeb, kterého lékař LPS určí.

Elektronická služba, kterou lze využít.

Žádost o výplatu nemocenského po uplynutí podpůrní doby

je možné příslušné OSSZ/PSSZ/MSSZ Brno doručit prostřednictvím veřejné datové sítě do její datové schránky nebo elektronicky podepsanou uznávaným elektronickým podpisem.

Podle kterého právního předpisu se postupuje.

Zákon č. 187/2006 Sb., o nemocenském pojištění, ve znění pozdějších předpisů

Zákon č. 500/2004 Sb., správní řád, ve znění pozdějších předpisů

Jaké jsou související předpisy.

Nařízení Evropského parlamentu a Rady (ES) č. 883/2004, ze dne 29. dubna 2004, o koordinaci systémů sociálního zabezpečení

Nařízení Evropského parlamentu a Rady (ES) č. 987/2009, ze dne 16. září 2009, kterým se stanoví prováděcí pravidla k nařízení (ES) č. 883/2004 o koordinaci systémů sociálního zabezpečení

Nařízení Evropského parlamentu a Rady (EU) č. 1231/2010, ze dne 24. listopadu 2010, kterým se rozšiřuje působnost nařízení (ES) č. 883/2004 a nařízení (ES) č. 987/2009 na státní příslušníky třetích zemí, na které se tato nařízení dosud nevztahují pouze z důvodu jejich státní příslušnosti

Jaké jsou opravné prostředky a jak se uplatňují.

Proti rozhodnutí příslušné OSSZ/PSSZ/MSSZ Brno o přiznání / nepřiznání výplaty nemocenského po uplynutí podpůrné doby je možné podat odvolání. Odvolání proti tomuto rozhodnutí se podává do 15 dnů ode dne jeho doručení u příslušné OSSZ/PSSZ/MSSZ Brno, která rozhodnutí vydala.

O odvolání proti rozhodnutí příslušné OSSZ/PSSZ/MSSZ Brno rozhoduje příslušné pracoviště České správy sociálního zabezpečení.

Jaké sankce mohou být uplatněny v případě nedodržení povinností.

V případě, že se dočasně práce neschopný pojištěnec nedostaví bez náležité omluvy ke kontrole posuzování zdravotního stavu, může lékař LPS posoudit zdravotní stav i v jeho nepřítomnosti.

Zdroj: <https://portal.gov.cz/obcan/zivotni-situace/socialni-zabezeceni/nemocenske-pojisteni/zadost-o-vyplatu-nemocenskeho-po-uplynuti-podpurci-doby.html>

Dobrovolné důchodové pojištění - podmínky 2018.

Zveřejněno: 7. únor 2018

Doba, po kterou osoby nevykonávají výdělečnou činnost zakládající povinnou účast na důchodovém pojištění, jako je nejčastěji zaměstnání nebo podnikání, nebo nejsou účastny důchodového pojištění z titulu náhradní doby pojištění (např. péče o dítě do 4 let věku, péče o osobu závislou na péči jiné osoby, pobírání invalidního důchodu pro invaliditu třetího stupně aj.), nemůže být započítána do celkové doby pojištění potřebné pro vznik nároku na důchod a pro výpočet jeho výše.

Proto osoby starší 18 let mají možnost přihlásit se k účasti na dobrovolném důchodovém pojištění, a to z některého z důvodů, stanovených zákonem, nebo **bez udání důvodu.**

Jaké jsou kvalifikované důvody pro účast na dobrovolném důchodovém pojištění?

- vedení v evidenci úřadu práce jako uchazeče o zaměstnání, pokud po tuto dobu nenáleží podpora v nezaměstnanosti nebo podpora při requalifikaci - účast na dobrovolném důchodovém pojištění je možná i zpětně před podáním přihlášky bez časového omezení;

- soustavná příprava na budoucí povolání studiem na střední nebo vyšší odborné škole nebo vysoké škole v ČR - účast na pojištění je možná i zpětně před podáním přihlášky bez časového omezení (nejdříve od 1. 1. 2002);
- výdělečná činnost v cizině po 31. 12. 1995 - účast na pojištění je možná nejvýše v rozsahu dvou let zpětně přede dnem podání přihlášky;
- výkon dlouhodobé dobrovolnické služby na základě smlouvy uzavřené s vysílající organizací - účast na pojištění je možná nejvýše v rozsahu dvou let zpětně přede dnem podání přihlášky;
- činnost v ČR ve prospěch zahraničního zaměstnavatele - účast na pojištění je možná nejvýše v rozsahu dvou let zpětně přede dnem podání přihlášky;
- výkon funkce poslance Evropského parlamentu, zvoleného na území ČR - účast na pojištění je možná zpětně před podáním přihlášky bez časového omezení (nejdříve od 19. 9. 2009);
- pobyt v cizině z důvodu následování manžela nebo registrovaného partnera, který je státním zaměstnancem, do místa výkonu práce nebo zahraniční služby. Pojistné může být hrazeno zaměstnavatelem manžela nebo registrovaného partnera. Účast je možná od 1. 1. 2015. V období od 1. 1. 2010 do 31. 12. 2014 je účast osoby možná po dobu pobytu v cizině z důvodu následování manžela, který v cizině působil v diplomatických službách ČR.

Podmínky - kdo a kdy může dobrovolné důchodové pojištění také využít?

Přihlášku k účasti mohou podat rovněž osoby, kterých se žádný z uvedených důvodů netýká. Pak jde o tzv. dobrovolné důchodové pojištění bez uvedení důvodu. Účast na pojištění je v tomto případě možná v rozsahu nejvýše 15 let a maximálně jeden rok zpětně přede dnem podání přihlášky. Od 1. 2. 2018 je podmínkou účasti na tomto typu pojištění skutečnost, že doba účasti na důchodovém pojištění z titulu výkonu výdělečné činnosti získaná přede dnem této přihlášky trvala aspoň 1 rok.

Dobrovolného důchodového pojištění využívají např. ženy v domácnosti, lidé, kteří pracují ve státě, se kterým nemá ČR uzavřenou smlouvu o sociálním zabezpečení, příjemci invalidního důchodu pro invaliditu prvního nebo druhého stupně, kteří při pobírání tohoto důchodu nepracují - proto, aby se jim tato doba mohla započítat pro nárok na důchod. Dobrovolného důchodového pojištění lze využít i v některých situacích, kdy byla zamítnuta žádost o důchod pro nesplnění podmínky potřebné doby pojištění.

Kde se k dobrovolnému důchodovému pojištění přihlásit nebo získat další informace?

Přihlášku občan podává u okresní správy sociálního zabezpečení, v Praze Pražské, v Brně Městské správy sociálního zabezpečení (dále OSSZ) příslušné podle místa jeho trvalého pobytu. Minimální měsíční výše pojistného na dobrovolné důchodové pojištění činí 28 % z částky odpovídající jedné čtvrtině průměrné mzdy, platné v kalendářním roce, ve kterém se pojistné platí. Měsíční pojistné hrazené v roce 2018 u osoby dobrovolně důchodově pojištěné činí minimálně 2 099 Kč. Chce-li se člověk z účasti na dobrovolném důchodovém pojištění odhlásit, může tak učinit kdykoliv podáním odhlášky na OSSZ.

Bližší informace k dobrovolnému důchodovému pojištění podávají vždy s ohledem na konkrétní situaci pracovníci OSSZ. V případě potřeby poskytnou odbornou pomoc např. při stanovení délky doby pojištění, kterou je nutno dodatečně získat zaplacením pojistného na dobrovolné

důchodové pojištění.

Zdroj: <https://www.bezplatnapravnioporadna.cz/online-zdarma/ruzne/socialni-zabezpeceni/36585-dobrovolne-duchodove-pojisteni-podminky-2018.html>

Jak se správně orientovat v přehledu dob důchodového pojištění.

K čemu přehled dob pojištění slouží?



Z přehledu dob důchodového pojištění občané zjistí, jaké doby jejich pojištění (zaměstnání), případně náhradní doby pojištění má Česká správa sociálního zabezpečení (ČSSZ) ve své evidenci. Mají tedy možnost si mj. zkontrolovat, zda bývalí zaměstnavatelé zaslali ČSSZ doklady

o jejich výdělečné činnosti a potvrdili jejich výdělky ve správné výši. Z přehledu dob pojištění také poznáte, zda příslušné doklady/informace do evidence ČSSZ zaslal např. úřad práce (doklad o době vedení v evidenci uchazečů o zaměstnání), příslušná OSSZ (doklady o době podnikání nebo dobrovolného důchodového pojištění). Přehled dob pojištění také upozorní na doby neevidované (mezery), na které ČSSZ nemá ve své evidenci žádné záznamy.

Jaký je rozdíl mezi zaměstnáním a pojištěním?

Jde o terminologii vycházející z právní úpravy. Doby získané do 31. 12. 1995 se označují jako doby zaměstnání a doby od 1. 1. 1996 (tj. od účinnosti zákona o důchodovém pojištění) jako doby pojištění. Jejich význam pro důchod je stejný.

Proč jsou uvedeny výdělky až od roku 1986?

Od roku 1986 začíná období, v němž se dosažené výdělky (vyměřovací základy) zahrnují do výpočtu důchodové dávky. Výdělky před tímto rokem (až na výjimky) se pro výpočet důchodu nezohledňují.

Jaké doby obvykle nejsou evidované? Proč není evidovaná doba péče, vojny a studia?

V evidenci ČSSZ zpravidla nejsou některé náhradní doby pojištění, protože není zákonná povinnost je předávat k průběžné evidenci. Nejčastěji je to doba studia, vojenské (civilní) služby a péče o dítě. Doklady o těchto dobách se obvykle předkládají až při žádosti o důchod. V některých případech tyto doby v přehledu pojištění být uvedeny mohou, pokud doklady o nich byly v minulosti ČSSZ předány např. v souvislosti s dříve podanou žádostí o důchod apod. Doba vojny je v přehledu uvedena (jako doba zaměstnání/pojištění), pokud byla vykonána během pracovního poměru a tento zaměstnavatel délku jejího trvání vyznačil na evidenčním listu důchodového pojištění.

Co znamená náhradní doba pojištění?

Náhradní doba pojištění je životní období, v němž člověk neodvádí žádné pojistné, a přesto mu tato doba může být plně nebo zčásti započtena do potřebné doby pojištění. Všechny náhradní doby pojištění jsou uvedeny v zákoně o důchodovém pojištění, který také stanoví, v jakém rozsahu se pro důchod započítávají. Nejčastějšími náhradními dobami jsou péče o dítě do 4 let věku, studium před 1. 1. 2010, evidence u úřadu práce, pobírání invalidního důchodu třetího stupně, péče o osobu závislou na pomoci jiné osoby.

Co je vyloučená doba?

Vyloučenými dobami jsou zejména doba dočasně pracovní neschopnosti a také náhradní doby pojištění, které jsou v období od roku 1986. Účelem vyloučených dob je nerozměnit průměr výdělků (vyměřovacích základů) pro výpočet důchodu za období, kdy nebyla vykonávána výdělečná činnost ze zákonem „omluvených“ důvodů.

Co vám řekne součet evidovaných dob?

Z údaje o součtu evidovaných dob mohou lidé orientačně zjistit, zda ke dni dosažení svého důchodového věku splní podmínku potřebné doby pojištění pro nárok na starobní důchod, resp. jak dlouhou dobu důchodového pojištění musí ještě získat, aby jim nárok vznikl. **UPOZORNĚNÍ:** *Evidovaná doba znamená, že doklad o ní má ČSSZ v evidenci, nikoliv nutně to, že bude započítána do důchodu - to se odvíjí od právní úpravy, která je platná v době nároku na důchod.*

Jaké doklady lze zaevidovat v předstihu a které se předkládají až s žádostí o důchod?

Kdykoliv před zahájením řízení o důchod lze zaevidovat doklady o době pojištění (evidenční listy od zaměstnavatele). Doklady o náhradních dobách pojištění lze zaevidovat v případě, pokud je z nich jednoznačně zřejmé, o jakou dobu se jedná a od kdy do kdy trvala. Doklady o době vojny (civilní služby) a studia lze doložit v předstihu, pokud jsou úplné a hodnověrné. Je však dostačující, pokud jsou předloženy až při podávání žádosti o důchod. Výhradně až v souvislosti s žádostí o důchod se dokládají doby péče o dítě. Všechny v předstihu doložené doklady musí být v originálu nebo v ověřené kopii (ověření mohou pro tyto účely provést zdarma OSSZ).

Proč není v přehledu uveden údaj o studiu na střední škole, když období VŠ studia je zaevidováno?

Ze samotného faktu studia na vysoké škole nevyplývá, v jakém období a rozsahu předcházející studium na střední škole trvalo. Po předložení dokladů, z nichž bude zřejmé, od kdy do kdy studium trvalo, bude tato doba zaevidována.

Jak se započítají souběžné doby pojištění?

V případě, kdy se kryjí dvě nebo více dob pojištění (např. souběh zaměstnání a samostatné výdělečné činnosti), lze dobu do celkového součtu započítat pouze jednou. Vyměřovací základy jsou ale započteny z obou činností. Také v případě, kdy se doba pojištění překrývá s náhradní dobou (např. výkon zaměstnání při současně péči o dítě), lze ji do celkového součtu započítat pouze jednou. To zjednodušeně řečeno znamená, že v rámci jednoho kalendářního roku může být započítáno maximálně 365 dní.

Co dělat, když jsem část svého pracovního života odpracoval v cizině?

Údaje o dobách důchodového pojištění ve státech EU nebo státech, se kterými má ČR smlouvu o sociálním zabezpečení, budou ČSSZ vyžádány od příslušných zahraničních nositelů pojištění až v rámci důchodového řízení.

Kde poradí?

Vysvětlení k případným nejasnostem v přehledu dob pojištění a bližší informace o způsobu prokazování chybějících dob pojištění (zaměstnání), vyměřovacích základů od roku 1986 a o podmínkách nároku na důchod Vám podá OSSZ příslušná podle místa Vašeho trvalého bydliště, clientské centrum při ústředí ČSSZ (Křížová 25, 225 08 Praha 5), popř. call centrum

ČSSZ, tel. 800 050 248.

ČSSZ v souladu se zákonem prakticky v průběhu celého života občana sbírá a eviduje řadu různých dokladů a informací, ale hodnotí je až pro potřeby konkrétní důchodové dávky. Toto hodnocení je pak závislé na právní úpravě v době, kdy člověku vznikne nárok na důchod nebo si o něj požádá. Proto je běžnou praxí, že doklady lze předkládat až k žádosti o důchod. Kdo chce situaci řešit dříve, má možnost se obrátit na pracovníky OSSZ/ČSSZ, kteří poskytnou odbornou radu, jaké náležitosti a požadavky musí jednotlivé doklady splňovat.

Zdroj: http://www.cssz.cz/NR/rdonlyres/44A156D7-9D75-42FA-A9DCB56F8377FAB/0/2017_letak_jak_se_spravne_orientova_v_prehledu_dob_duchodoveho_pojisteni.pdf

Mějte přehled o svém důchodovém pojištění.

téma: Aktuality autor: svobodova

Aby lidé měli přehled o získaných dobách pojištění a mohli případně chybějící doby dohledat, a tak pozitivně ovlivnit výši svého důchodu, mohou požádat Českou správu sociálního zabezpečení (ČSSZ) o zaslání informativního osobního listu důchodového pojištění (IOLDP). Informativní osobní list obsahuje přehled dob důchodového pojištění, případně náhradních dob a od roku 1986 i přehled vyměřovacích základů a vyloučených dob. Je to důležité zejména v současné době, kdy se mnoho firem dostává do ekonomických problémů a končí svoji činnost.

Přitom získání zákonem požadované potřebné doby pojištění je jedním z předpokladů pro nárok na všechny dávky důchodového pojištění (starobní důchod, invalidní důchod, důchody pozůstalosti).

To se týká nejen zaměstnanců, ale také osob samostatně výdělečně činných (OSVČ). Dobu pojištění OSVČ předává příslušná okresní správa sociálního zabezpečení (v Praze Pražská správa a v Brně Městská správa – OSSZ/PSSZ/MSSZ) do centrální evidence ČSSZ. Tyto údaje posílá zpravidla po uplynutí dvou let po odevzdání Přehledu o výši příjmů a výdajů za příslušný kalendářní rok.

ČSSZ informativní list žadatelům zašle zdarma do 90 dnů od doručení žádosti. Ta musí obsahovat rodné číslo žadatele, jméno a příjmení (rodné příjmení) a adresu, na kterou bude informativní list zaslán. Lze ji poslat buď písemně na adresu **ústředí ČSSZ, odbor správy údajové základny, Křížová 25, 225 08 Praha 5**, nebo elektronicky, s elektronickým podpisem (tj. zaručeným kvalifikovaným certifikátem). V roce 2009 ČSSZ takto zaslala IOLDP **více než 152 tisícům klientů**.

Na IOLDP jsou uvedeny údaje o skutečnostech, které **ČSSZ vede v evidenci**, a ze kterých bude vycházet při rozhodování o nároku na důchod a o jeho výši. Každý by si měl po obdržení IOLDP zkontrolovat, zdavykávané údaje odpovídají skutečnosti, například zda neexistují doby pojištění či vyměřovací základy, které pojištěnec sice ve skutečnosti získal, avšak v přehledu nejsou uvedeny, např. proto, že tehdejší zaměstnavatel nesplnil oznamovací povinnost vůči ČSSZ. Z údajů uvedených na IOLDP si pojištěnec dále může odvodit, zda již získal dostatečnou dobu pojištění pro vznik nároku na důchod, či zda je třeba si ještě po nějakou dobu účast na důchodovém pojištění zajistit. A to výkonem výdělečné činnosti, náhradní dobou pojištění (např. vedení v evidenci uchazečů o zaměstnání, péče o dítě do 4 let věku, péče o osobu závislou aj.) nebo třeba dobrovolným důchodovým pojištěním.

Zaměstnavatelé sdělují ČSSZ údaje o době pojištění, vyměřovacích základech a vyloučených dobách svých zaměstnanců pomocí **evidenčních listů důchodového pojištění (ELDP)**, které za ně vedou. Tyto ELDP se průběžně shromažďují v databance ČSSZ. Ta má o nárokových pohledech pojištěnců průběžný přehled, navíc z těchto dokladů později vychází při rozhodování o nároku a o výši důchodu. Souhrn údajů, které ČSSZ postupně obdržela na ELDP, se pak uvádí právě do IOLDP. Zaměstnavatel vyhotovuje ELDP zvlášť za každý kalendářní rok. ELDP se předkládá zaměstnanci k podpisu (tím stvrzuje svůj souhlas s vykázanými údaji) a jeden z jeho stejnopisů se zaměstnanci předává – i on si tedy může vést o svých dobách pojištění vlastní průběžnou evidenci.

Co dělat, když chybí doba pojištění

Jde-li o dobu, která byla získána, avšak v ČSSZ o ní chybí záznam, je vhodné, aby se pojištěnec obrátil nejprve na svého tehdejšího zaměstnavatele, upozornil na pravděpodobné nesplnění jeho zákonné povinnosti v oblasti evidenčních listů a požádal jej o zaslání evidenčního listu ČSSZ.

Není-li tento postup možný, například proto, že zaměstnavatel s ním odmítá v této záležitosti spolupracovat nebo proto, že již neexistuje, může se pojištěnec obrátit na OSSZ příslušnou podle místa útvaru zaměstnavatele, ve kterém je (byla) vedena evidence mezd. OSSZ u zaměstnavatele sama zabezpečí splnění jeho povinnosti, případně, není-li to možné, zahájí řízení o převzetí plnění některých úkolů spojených s prováděním důchodového pojištění zaměstnanců u zaměstnavatelů, kteří neplní povinnosti při provádění důchodového pojištění. OSSZ rovněž může pomoci při zjištění adresy archivu u zaniklých zaměstnavatelů, případně poradit, jakým dalším možným způsobem lze při podání žádosti o důchod chybějící dobu zaměstnání prokázat.

Chybí-li potřebná doba pojištění proto, že ji zatím pojištěnec nezískal, je možné ji v některých případech **tzv. doplatit dobrovolným důchodovým pojištěním**. Od 1. ledna 2010 se rozšířil okruh tzv. kvalifikovaných důvodů, pro které může účast na dobrovolném důchodovém pojištění trvat na základě podané přihlášky bez časového omezení. Nově přibývá **jakékoliv studium po roce 2009** (bez ohledu na to, zda již uplynulo prvních šest let studia po dosažení věku 18 let nebo nikoliv), dále doba pobytu v cizině, po kterou osoba následuje svého manžela, který v cizině působil v diplomatických službách ČR a dále doba, po kterou byla osoba poslancem Evropského parlamentu. (Dosud to bylo studium po uplynutí prvních šesti let studia po dosažení věku 18 let, nezaměstnanost, dlouhodobá dobrovolnická služba, zaměstnání v cizině a činnost na území ČR ve případech zahraničního zaměstnavatele.)

Účast na **dobrovolném důchodovém pojištění bez uvedení důvodu je možná v celkovém rozsahu nejvýše 10 let v rámci celého života pojištěnce, za dobu přede dnem podání přihlášky pak nejvýše v rozsahu 1 roku**. To znamená, že například dne 1. 4. 2010 se nelze přihlásit k pojištění „bez uvedení důvodu“ za rok 2002, ale až nejdříve pro období od 1. 4. 2009.

Dobrovolného pojištění obecně mohou být účastny pouze osoby **starší 18 let**. Pokud se lidé rozhodnou, že si budou platit dobrovolně důchodové pojištění, platí ho vždy za celé kalendářní měsíce. **Minimální měsíční výše pojistného na dobrovolné důchodové pojištění v roce 2010 činí 1 660 Kč**, tj. 28% z částky odpovídající jedné čtvrtině průměrné mzdy platné v roce 2010.

ČSSZ tak chce upozornit na skutečnost, že na ústředí ČSSZ a její pracoviště v celé republice se obrací stále

více lidí s žádostí o vysvětlení, proč jim **nevznikl nárok na důchod**. Důvod bývá v těchto případech často jednoznačný: **nesplnili zákonnou podmínku potřebné doby pojištění**.

Zdroj: <http://amsp.cz/mejte-prehled-o-svem-duchodovem-pojisteni/>

Ani v létě nemusí lidé čekat ve frontách na ÚP ČR.

01.07. 2018 - 11:22

Stejně jako každý rok, i letos v červenci, je třeba podat novou žádost o příspěvek na bydlení. Tentokrát na období od 1. 7. 2018 do 30. 6. 2019. Zároveň je nutné, podle platné legislativy, doložit příjmy a uhrazené náklady za 2. čtvrtletí letošního roku. Příjemci dávky pak musí každé čtvrtletí dokládat příjmy a náklady související s bydlením, aby jim nárok na ni nezanikl. Doložit potřebné doklady budou muset v nadcházejících měsících také ti, kteří pobírají přídavek na dítě. Žadatelé ale nemusí trávit hodiny čekáním ve frontách.

Osobní návštěva kontaktního pracoviště ÚP ČR není vždy nutná. Vyplněné žádosti mohou lidé podávat i jinou cestou - přes podatelnu ÚP ČR, poštou či prostřednictvím datové schránky.

Pokud bude třeba cokoli doplnit nebo upravit, zaměstnanci úřadu už pak žadatele sami zkontaktují prostřednictvím písemné Výzvy k doložení náležitostí nezbytných pro přiznání nároku na dávku.

Doloží-li člověk podklady pro nárok na dávku ve stanoveném termínu, na dané čtvrtletí o ni nepřijde. Na vyřízení tak má delší dobu než jen prvních několik dní na začátku kvartálu.

„Doporučujeme klientům nespěchat na ÚP ČR hned v prvních dnech nového čtvrtletí. Požádat o příspěvek na bydlení nebo doložit potřebné podklady pro výplatu přídávku na dítě je možné až tři měsíce zpětně. Na ÚP ČR je tedy možné dostavit se nejen v průběhu července, ale i srpna a září,“ upozorňuje generální ředitelka ÚP ČR Kateřina Sadílková. Potřebné formuláře pro vyřízení jednotlivých dávek státní sociální podpory jsou k dispozici na Integrovaném portálu MPSV (<http://portal.mpsv.cz/forms>), kde si je lidé mohou stáhnout a v klidu domova vyplnit.

„Abychom klientům ještě více usnadnili a urychlili vyřizování žádostí o dávky státní sociální podpory, umístili jsme na webové stránky Úřadu práce ČR (<http://portal.mpsv.cz/soc/ssp/vzory-vyplnenych-formularu>) také vzory vyplněných formulářů. Ty jsou samozřejmě k dispozici i na všech kontaktních pracovištích ÚP ČR,“ doplňuje ředitelka Odboru pro sociální věci Generálního ředitelství ÚP ČR Zdeňka Cibulková.

V rámci proklientského přístupu nabízí Úřad práce ČR též možnost objednat se na určitý termín. Na některých pracovištích je možné tak učinit on-line.

Další variantou je sjednat si termín návštěvy telefonicky. Bližší informace a kontakty na příslušné zaměstnance jsou dostupné na webových stránkách jednotlivých pracovišť ÚP ČR (www.uradprace.cz).

„V případě rodičů s malými dětmi, těhotných žen nebo osob se zdravotním postižením apod. pomáhají s jejich rychlejším odbavením pracovníci informačních center či asistenti prevence kriminality,“ shrnuje Kateřina Sadílková.

Na některých kontaktních pracovištích fungují informační centra. Také jejich pracovníci pomohou klientům s vyplněním žádosti. A žadatelům poradí v případě nejistoty při vyplňování i specialisté ÚP ČR, ke kterým si přišli podat žádost.

formuláře, na Call centrum ÚP ČR. Jeho operátoři jsou zájemcům k dispozici denně, a to v pondělí a ve středu od 8 do 17 hodin, v úterý a ve čtvrtek od 8 do 15 hodin a v pátek od 8 do 13 hodin na telefonním čísle 844 844 803.

Zájemci mohou své dotazy posílat také elektronickou cestou na email kontaktni.centrum@mpsv.cz nebo callcentrum@mpsv.cz.

Lidé mohou do Call centra ÚP ČR psát a volat i v případě, že budou potřebovat radu týkající se zprostředkování zaměstnání, evidence na ÚP ČR, podpory v nezaměstnanosti nebo rekvalifikace. Vzhledem k povinnosti mlčenlivosti mohou operátoři poskytovat informace v obecné rovině. Pokud někdo potřebuje řešit konkrétní záležitosti, je třeba obrátit se na příslušné kontaktní pracoviště ÚP ČR.

*Kateřina Beránková
tisková mluvčí ÚP ČR*

Přeprava pacienta a jeho doprovodu.

Mého starého otce propouštěli z nemocnice. Jeho stav se sice zlepšil, ale stále potřebuje doprovod, protože obtížně chodí a špatně se orientuje. Přišel jsem do nemocnice sbalit mu věci a předpokládal jsem, že s ním budu moci sanitou jet domů. Má pacient právo na přepravu s doprovodem, nebo ne?

Přepřevu pacienta i případně jeho doprovodu musí indikovat lékař, tedy jen lékař o ní může rozhodnout, a to **na základě aktuálního zdravotního stavu pacienta**. Postup, s nímž jste se setkal, byl legislativně zcela v pořádku. Přepřeva doprovodu je totiž hrazena, jestliže je to **nutné pro následné ošetření či vyšetření pacienta ve zdravotnickém zařízení**.

Přepřeva pacienta sanitkou ke smluvnímu poskytovateli zdravotní péče nebo od něho do místa pobytu se může uskutečnit a být uhrazena ze zdravotního pojištění jen na základě vyplněného Příkazu ke zdravotnímu transportu. Zdravotní transport (přepřevu sanitkou) ošetřující lékař vyžádá, pokud je pro pojištěnce **ze zdravotních důvodů nezbytný**. Příkaz **pro cestu ke smluvnímu poskytovateli** (tj. do zdravotnického zařízení), kde má být pojištěnci poskytnuta zdravotní péče, vyplňuje **odesílající lékař, který poskytnutí zdravotní péče požaduje**. Příkaz **pro cestu zpět** musí vyplnit **lékař, který zdravotní péči poskytl**, opět po zhodnocení, zda je zdravotní transport ze zdravotních důvodů nutný (po ošetření nebo po pobytu v nemocnici být nutný nemusí). Důvodem nemůže být např. špatné dopravní spojení mezi zdravotnickým zařízením a bydlištěm pacienta.

Lékař může také indikovat **přepřevu doprovodu pacienta** – na formuláři Příkazu ke zdravotnímu transportu vyznačí, zda doprovod ANO nebo NE, a musí také slovně uvést **důvod**. Doprovodem se totiž rozumí doprovázející osoba, která není členem posádky vozidla a **jejíž přítomnost je s ohledem na zdravotní stav pacienta nutná pro následné ošetření a vyšetření**.

Při propouštění pojištěnce z lůžkového zdravotního zařízení do domácího ošetřování doprovod indikován není. V sazbě za jeden kilometr je zahrnut odborný dohled a nezbytná péče v průběhu transportu a předání pacienta v místě bydliště. Je tedy vhodné při propouštění a transportu pacienta z nemocnice vyčkat doma a od posádky sanity ho jen převzít.

Mgr. Oldřich Tichý
vedoucí tiskového oddělení a tiskový mluvčí

ROSKA BRNO - město Slunečnice svítí i v Králově Poli.

Za krásného slunného počasí se sešlo v pátek 15. 6. 2018 více než 20 roskařů před kurzem němčiny před naší kanceláří v Králově Poli na Srbské 53. Zde jsme i s naším trpělivým panem profesorem zasadili krásně rozkvetlé slunečnice. Aby jich nebylo málo, doplnili jsme je i výstavkou obrázků a vystřihovánek nejrůznějších slunečnic, které nám namalovali žáci ZŠ a MŠ z Bílovic nad Svitavou a Řícmanic. Všechny obrázky a výrobky odvezeme do Prahy, aby se mohly přidat k výtvarné a fotografické soutěži, kterou pořádá mezi školami Nadační fond Impuls, který akci Rozsvíťme ČR ve spolupráci s Roskami pořádá ve více než 10 městech. Věříme, že některé budou i na podzimní výstavě.

V úterý jsme zasadili slunečnice na Moravském náměstí, tyto jsme si zasadili před sídlem Unie Roska – regionální organizace Brno–město, abychom se jimi potěšili při každé návštěvě a setkání pacientů s roztroušenou sklerózou. Budeme je zalévat a starat se o ně a snad na podzim sklídíme zase další semínka. Těšíme se na fotografie dalších slunečnic, jistě ještě letos mnohé vykvetou a svoji žlutou barvou rozsvítí naše okolí.



Vlasta Blatná

Zažili jsme....

Vystoupení pěveckého souboru Blahoslava Hajnce 26.6.2018.



Foto: D. Kotoučková

Spolková činnost

Svaz tělesně postižených v České republice z. s. místní organizace Starý Lískovec

Výlet na zámek do Dolních Kounic

Nestává se často, abychom na zámek nebo hrad jeli na přátelskou návštěvu. To se stalo v úterý 10.7.2018, kdy účastníci výletu z Kosmonautů zamířili do Dolních Kounic na hradozámek. Netvrdím, že jsme se chtěli cítit jako princové a princezny, ale rozhodně jsme se chtěli cítit v neobvyklém prostředí výjimečně, a proto jsme naše hlavy okrášlili háčkovanými korunkami. Slušely nám!

A ani nepřízeň počasí nám nezkazila posezení u kávičky a čaje se zámeckou paní a hradním pánem, kteří nám přiblížili historii zámku, seznámili nás s rodovým heslem zakladatelů kroniky hradu, které zní: „Per aspera ad astra ad turpia nemo obligatur“ = český překlad zní: „Přes překážky ke hvězdám avšak k hanebnostem není nikdo povinován“.

Povídalo se i o současnosti, o práci a péči, kterou musí majitelé a jejich moudří rádci věnovat tomuto krásnému místu. Mezitím se nad námi příroda ustrnula a dopřála nám zažít na zámku i chvilky slunečné a hřejivé.

Děkujeme za příjemný čas strávený na zámku, za povídání a zajímavou prohlídku tajuplného hradu s působivou energií. Obdivujeme nadšení i úžasnou práci při nekonečné obnově hradu a všem přejeme dobré zdraví a spoustu dalších skvělých nápadů.





Text: bMal
Foto: J.Balšínek, J.Kozlová, A.Horváth, BoŠik, bMal

Svaz tělesně postižených v České republice z. s. místní organizace Starý Lískovec.

Pokud máte u domu lípu, máte přízeň bohů. Važte si ji.

Léto, teplo, pohoda, co víc si přát ?

V letošním létě nám teploty šplhají ke třicet stupňům a sluníčko láká k posezení v příjemném stínu naší krásné

lípy na ul. Kosmonautů. Nejen že jsme si ve sváteční den 6.7.2018 pod lípou poseděli, popovídali, dali si čaj, kávu, melounovou bowli, bábovku doma upečenou, ovoce, zpestřením byl obložený talíř s řeckými olivami, ale také jsme si trošku zasoutěžili a přitom zjistili, kdo má nejlepší „metr v oku“.

Zvážit bábovku nebo změřit obvod kmene lípy, to jsme zvládli bez problému, ale počítat dírký v cukřence byl zapeklíty oříšek, každý z nás napočítal jiný počet. Nakonec jsme se dopočetali a vítězka, která měla v oku nejpřesnější odhad u největšího počtu tipů, měla radost z drobné odměny.

I když se nás tentokrát nesešlo tolik jako jindy, protože mnozí využili začátek prázdnin a prodloužený sváteční víkend k rekreaci s rodinou, v přátelské pohodě a v příjemném prostředí panovala dobrá a veselá nálada.

Přejeme všem krásné letní dny, spoustu pohody a hodně zábavy!

Text: bMal,



Foto: BoŠik a bMal

Spolková činnost Svaz tělesně postižených v České republice z. s. okresní organizace Znojmo.

Vycházka nově otevřeným hradebním příkopem.

Dne 24.4.2018 jsme se zúčastnili, v počtu 30ti členů STP v ČR z. s. Znojmo, vycházky nově otevřeným hradebním příkopem s průvodkyní Lenou Kuchařovou.

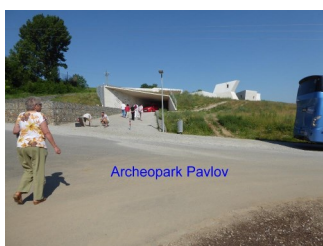
Vycházka začínala u Vlkovy věže, kolem nově zrekonstruovaných věží jsme pokračovali Gránickým údolím, kolem historické perly Znojma – rotundy sv. Kateřiny až po Mikulášský kostel, kde poutavé vyprávění paní průvodkyně rozloučením a příslibem dalšího výslapu skončilo.



Marta Holátková

Zájezd do Pavlova, Věstonic, Klentnice a Mikulova.

Dne 31.5.2018 jsme se s 50 členy Svazu tělesně postižených v ČR z.s. Znojmo vydali na jednodenní výlet do Pavlova, Dolních Věstonic, Klentnice a Mikulova.



V Archeoparku v Pavlově jsme měli možnost seznámit se s životem našich předků v době lovců mamutů před 30 000 lety.

Dál naše cesta pokračovala do Dolních Věstonic, které jsou významné nálezem sošky Věstonické Venuše.



V Klentnici jsme si vyšlápli na Siroťčí hrádek, odkud se nám otevřel pěkný pohled na zříceninu hradu Děvičky.

Na závěr našeho putování jsme navštívili město Mikulov, kde jsme navštívili



Horní synagogu a židovský hřbitov. Zajímavý pohled na Svátý kopeček se nám naskytl po výstupu na Kozí hrádek, který sloužil k obraně města.

Marta Holátková

Rekondiční pobyt ve Veselí nad Lužnicí.

Ve dnech 3. 6.- 8. 6. 2018 se 48 členů Svazu tělesně postižených v ČR z.s. Znojmo zúčastnilo poznávacího pobytu ve Veselí nad Lužnicí.

První zastávka byla v Táboře, kde jsme dle zájmu měli možnost navštívit muzeum čokolády, prohlédnout si město a rybník Jordán.

V Českých Budějovicích jsme obdivovali Černou věž, někteří zájemci navštívili pivovar, jehož historie sahá až do 13. století.

Velkým zážitkem byla návštěva zámku Hluboká nad Vltavou s rozsáhlým anglickým parkem a jízdárnou, která je sídlem Alšovy galerie.

V Třeboni - Domaníně jsme navštívili Schwarzenberskou hrobku, s poutavým vyprávěním paní průvodkyně. Měli jsme možnost plavby lodí kolem rybníka Svět, podle zájmu byla i příležitost zaplavat si v Bertiných lázních. Naše poznávání jsme zakončili návštěvou muzea v Jindřichově Hradci, kde jsme obdivovali světoznámé historické jesličky.

Pobyt se nám všem líbil, odváželi jsme si spoustu nových zážitků a těšíme se na příští rok.



Marta Holátková

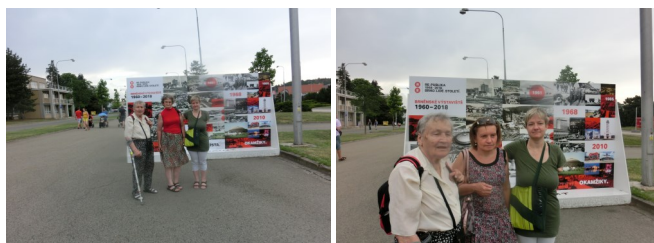
Svaz tělesně postižených v České republice z. s. místní organizace zdravotně postižených.

Výstava republika 1918 -2018

Od konce května do poloviny června se v areálu BVV proběhla výstava ke 100. výročí vzniku republiky. Několik členů naší organizace se domluvilo, že se společně vydáme na tuto výstavu.

Navštívily jsme pavilon A, kde jsme viděly tematické celky jako: Já sokol, Cestovatelské legendy – Hanzelka, Zikmund, Janáček v Brně, Věda a další.

Potom jsme se přesunuli do pavilonu V do relax zóny, kde jsme mohli vyzkoušet trenažer na řízení auta, mohli jsme si zaveslovat na trenažeru na veslování, dali se vyzkoušet různé sporty. Nahlédly jsme i do pavilonu H - na výstavu Alfonze Muchy. Byl to zajímavý zážitek vidět sto let historie na jednom místě.



Za OZP: Eva Moravcová, fotky: Jarmila Saitlová

Třídenní wellness pobyt v Hrubé Vodě.

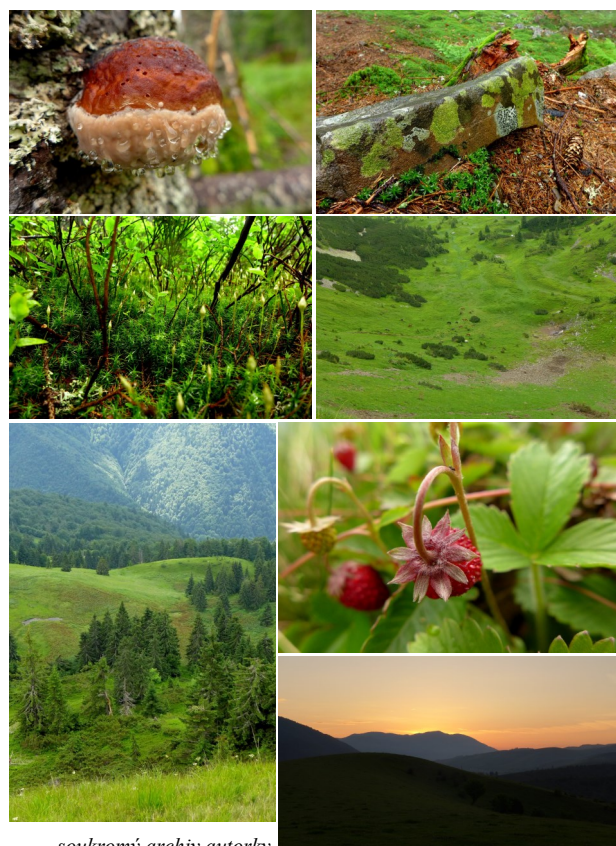
Z Brna jsme vyjeli vlakem v úterý ráno směrem na Olomouc, a dál do Hrubé vody. Do cíle jsme dorazili kolem poledne. Už při vystupování z vlaku nás překvapila nádherná, téměř netknutá příroda. Ubytovali jsme se v hotelu Akademii, který leží v údolí obklopený horami. Dali jsme si dobrý oběd a pak po obědě jsme se vydali na krátkou vycházku po okolí. Došli jsme ke krásným koním a šli pomalu zpět. Před večerí jsme si užívali ve finské a parní sauně.

Ve středu jsme začali snídaním se švédskými stoly. Po snídani jsme si dali detoxikační koupel nohou a rašelinové obklady. Pak jsme si dali malý oběd a šli na vycházku do Hrubé Vody. Vydali jsme se okolo hotelu Hluboký dvůr naučnou stezkou s 5. zastaveními, nejprve do kopce nad bobovou dráhu, kolem lanovky až ke zřícenině hradu Hluboký a zpět okolo koní jak jsme byli předešlý den. Ve čtyři odpoledne jsme si zahráli kulečnick. Večer jsme odpočívali ve vířivce.



Ve čtvrtek se nám těžko loučilo s nádhernou krajinou a domluvili jsme se, že na podobné výlety pojedeme častěji.
Za OZP: Eva Moravcová, fotky: Jarmila Saitlová

Červencovým objektivem Ing. E. Sedláčkové.



soukromý archiv autorky



Obsah

Otázka týdne.	1
Musíte platit dluhy i v sobotu, v neděli nebo o svátcích? Kdy ztrácíte výhodu splátkového kalendáře?	2
Vdovský důchod v příkladech:	3
Jak se počítá a kdy ho získáte déle jak na rok?	4
Nová pomoc pro dlužníky	4
Ministerstvo spustilo web o exekucích.	5
Žádost o výplatu nemocenského po uplynutí podpůrcí doby	5
Dobrovolné důchodové pojištění - podmínky 2018	6
Převážení pacienta a jeho doprovodu	9
ROSKA Brno-město	10
Vystoupení pěveckého souboru Blahoslava Hajnce	10
Svaz tělesně postižených v ČR místní organizace Starý Lískovec	11
Svaz tělesně postižených v ČR okresní organizace Znojmo	12
Svaz tělesně postižených v ČR místní organizace Zdravotně postižených	13
Červencovým objektivem Ing. Evy Sedláčkové	13
O nás.	14



KDO JSME

Svaz tělesně postižených v České republice z. s. městská organizace Brno je samostatnou, nezávislou organizací, která sama o sobě a dále prostřednictvím svých organizačních jednotek jako samostatných právnických osob pomáhá zajišťovat potřeby zájmy členů a zdravotně znevýhodněných osob. Je občanským sdružením založeným podle zákona č. 83/1990 Sb., o sdružování občanů. Poskytuje odborné sociální poradenství a sociálně aktivizační služby pro seniory a osoby se zdravotním postižením.

Organizace STP ČR z. s. ve městě Brně reprezentuje městská organizace, pod kterou spadá 6 místních organizací.

Místní organizace sdružují své členy, s nimiž realizují činnosti v oblasti ozdravné, kulturně-společenské, vzdělávací, poznávací i informační, vedoucí k aktivnímu společenskému životu. Pravidelná setkávání členů jednotlivých místních organizací jsou orientována na společné sdílení informací, novinek, zážitků a řešení osobních záležitostí.

Poslání Svazu tělesně postižených

Posláním Svazu je prostřednictvím poskytovaných služeb zvyšovat a udržovat informovanost osob se zdravotním postižením, podporovat jejich nezávislost a samostatnost a napomáhat jim ke zvýšení či udržení kvality života.

Co nabízíme

Odborné sociální poradenství.
Aktivizační služby pro seniory a osoby se zdravotním postižením.

Zásady poskytování služeb

Profesionalita.
Bezplatnost.
Důstojnost a diskretnost.
Respektování potřeb uživatelů.



Naše služby

- I. Odborné sociální poradenství
- II. Aktivizační služby pro seniory a osoby se zdravotním postižením.

Odborné sociální poradenství

Svaz tělesně postižených v České republice, z. s. městská organizace Brno prostřednictvím poskytovaných služeb zvyšuje a udržuje informovanost osob se zdravotním postižením, podporuje jejich nezávislost a samostatnost a napomáhá jim ke zvýšení či udržení kvality života.

Poradna poskytuje individuální telefonické, e-mailové nebo osobní odborné sociální poradenství. Služby poskytuje ambulantní i terénní formou.

Svaz tělesně postižených v České republice z. s. městská organizace poskytuje svoji registrovanou službu od pondělí do pátku v čase od 7:00-15:00 hodin.

Aktivizační služby

Svaz tělesně postižených v České republice z. s. městská organizace poskytuje své registrované služby pondělí, středa, čtvrtek, pátek v čase od 7:00-15:00 hodin; úterý v čase 7:00-18:00 hodin.

Uživatelé mohou službu navštěvovat dobrovolně, anonymně a zdarma.

Program služby je zaměřen na nabídku:

- výchovně vzdělávacích a aktivizačních činností
 - zprostředkování kontaktu se společenským prostředím
 - sociálně terapeutické činnosti
 - pomoc při uplatňování práv, oprávněných zájmů a při obstarávání osobních záležitostí
- Nabízené služby jsou realizovány v průběhu celého roku.

Komu jsou služby určeny?

Služby jsou určeny osobám s tělesným postižením a seniorům, bez rozdílu rozsahu postižení.
Služby nejsou vázány na členství v organizacích tělesně postižených.

Dále nabízíme

Zapůjčení kompenzačních pomůcek.
Areál bývalé Mosilany, Křenová 19, Brno.
Bezbariérový přístup, možnost parkování.
Katalog kompenzačních pomůcek najdete na www.stp-brno.cz

Zpravodaj Svazu tělesně postižených v České republice z. s. krajské organizace Jihomoravského kraje se sídlem v Brně. Adresa redakce Mečová 5, 602 00 Brno, telefon: 542 212 657, e-mail: stp.ko.jmk@seznam.cz

Číslo, den, měsíc a rok vydání 43/15/7/2018 evidenční číslo periodického tisku přidělené ministerstvem kultury MK ČR E10389.

Příspěvky zasílejte na adresu redakce do desátého dne v měsíci. Nevyžádané příspěvky redakce nevrací a mohou být použity v příštích číslech.