



Z obsahu:

- *Otázka týdne*
- *Kdy musíte vrátit důchod nebo jeho část?*
- *Změny v dávkách nemocenského pojištění v roce 2018.*
- *Dávky pomoci v hmotné nouzi*
- *Dávky na bydlení*
- *Roska Brno—město*
- *Říjnovým objektivem Ing. Evy Sedláčkové*
- *O nás*

Otázka týdne

V lékárně mi vydali na recept něco jiného, než mi pan doktor předepsal – prý je to vlastně to samé, celou cenu hradí pojišťovna a předepsaný lék stejně nemají. Je takový postup správný? Byl bych raději dostal původní lék, na který jsem zvyklý.

Odpověď

Obecná zásada pro výdej na recept v lékárnách je, že s vydáním jiného než předepsaného léčivého přípravku vždy musí souhlasit pacient. Jestliže nesouhlasí, lékárník je povinen vydat, popř. objednat po domluvě s pacientem konkrétní lék na receptu. Ve většině případů může být dodán tentýž nebo následující den.

Nemají-li v lékárně léčivý přípravek předepsaný na recept k dispozici a s ohledem na zdravotní stav pacienta je přitom **nezbytné jeho okamžité vydání**, vydá lékárník (v souladu se zákonem o léčivech) pacientovi jiný léčivý přípravek odpovídajících léčebných vlastností, který je k dispozici. Podmínky pro takovou náhradu či záměnu předepsaného léčivého přípravku stanoví vyhláška o správné lékařské praxi. I v případě, že je nezbytné okamžité vydání léčivého přípravku, však musí s jeho náhradou jiným souhlasit sám pacient. Lékárník mu pak může vydat jiný než předepsaný léčivý přípravek, pokud je tento **shodný z hlediska účinnosti a bezpečnosti a obsahuje stejnou léčivou látku se stejnou cestou podání a ve stejné lékové formě** (tzv. generikum). Nelze tak postupovat, jestliže předepisující lékař na recept vyznačil, že trvá na vydání předepsaného konkrétního léčivého přípravku.

Zaměnit předepsaný léčivý přípravek za jiný s jinou léčivou látkou s obdobnými léčivými účinky nebo v jiné lékové formě (např. při výpadku konkrétního léku ve výrobě nebo distribuci) by mohl lékárník pouze za předpokladu, že tato záměna bude **odsouhlasena předepisujícím lékařem**. Opět však musí souhlasit i pacient. Provedenou záměnu lékárník vždy vyznačí na receptu, včetně dávkování.

Podle zákona o léčivech navíc mají v lékárně pacienti vždycky **informovat o možných alternativách** k vydávanému léčivému přípravku a s jeho souhlasem mohou zaměnit předepsaný léčivý přípravek za jiný, který je **shodný z hlediska jeho účinnosti a bezpečnosti, obsahuje stejnou léčivou látku se stejnou cestou podání a stejnou lékovou formou** (tj. za generikum). I když tedy mají předepsaný léčivý přípravek na skladě, mohou např. místo léku, který je pojišťovnou hrazený jen částečně a pacient by na něj doplácel, **nabídnout generikum**, které je pro pacienta bez doplatku. Řada lidí to jistě uvítá, ale pacient na záměnu přistoupit nemusí, a pak by měl požádat o objednání toho, co má předepsáno. Kdyby ovšem lékař na receptu vyznačil, že trvá na vydání předepsaného léčivého přípravku, nemůže lékárná vyhovět ani přímému přání pacienta, který by chtěl místo toho lék bez doplatku.

Informaci o maximální možné výši doplatku na daný léčivý přípravek lze zjistit na stránkách ministerstva zdravotnictví (<http://www.mzcr.cz/leky.aspx>). Konkrétní odpověď dostanete ve své lékárně, neboť závisí na

Dokončení na str. 4

Kdy musíte vrátit důchod nebo jeho část?



Autor: Shutterstock

Musíte, nebo nemusíte vrátit přeplatek na důchodových dávkách, když jste dostali více, než vám náleží? Co o tom rozhoduje? Jak dlouhá je promlčecí doba? Odpovědi na vaše otázky a příklady z praxe.

Zákon říká toto:

Jestliže důchod byl vyplacen neprávem nebo ve vyšší částce, než náležel, protože příjemce důchodu nesplnil některou jemu uloženou povinnost, přijal důchod nebo jeho část, ačkoliv musel z okolností předpokládat, že byl vyplacen neprávem nebo ve vyšší částce, než náležel, nebo vědomě jinak způsobil, že důchod nebo jeho část byl vyplácen neprávem nebo ve vyšší částce, než náležel, má plátce důchodu vůči příjemci důchodu nárok na vrácení, popřípadě náhradu nesprávně vyplacené částky.

Z toho tedy plyne, že důchod nebo přeplatek na důchodu musíte vrátit jen tehdy, pokud jste přeplatek nebo dávku, která vám neměla náležet, sami zavinili. Zákon vyžaduje subjektivní zavinění. Nemusíte tak nic vracet, pokud jde o chybu České správy sociálního zabezpečení, ke které jste nijak nepřispěli.

Promlčecí doba je 5 let

ČSSZ má na odhalení vašeho přispění nebo chyby 5 let: Nárok na vrácení, popřípadě náhradu částek vyplacených neprávem nebo ve vyšší výši, než náležely, zaniká podle ust. § 118a odst. 3 uplynutím pěti let ode dne výplaty dávky.

Ovšem pozor: tato lhůta neplyne po dobu řízení o námitkách, žalobě, výkonu rozhodnutí, nebo jsou-li na úhradu přeplatku prováděny srážky z důchodu nebo ze mzdy nebo placeny splátky na základě dohody o uznání dluhu. Po dobu trvání těchto skutečností se lhůta přerušuje, tato doba se nezapočítává.

Musíte přeplatek zavinit, ale stačí i nevědomá nedbalost

Nejvyšší správní soud ve svých rozhodnutích (když řešil spory občanů se státními orgány – úřady důchodového zabezpečení) vložil, že stačí jen jedna ze skutečností uvedených v ust. § 118a odst. 1 zákona, tedy naplnění jen jedné z možných alternativních skutkových podmínek, abyste byli povinni dávku nebo její přeplatek vrátit. Zopakujme si je:

- nesplnění uložené povinnosti,
- přijetí důchodu či jeho části, ačkoliv jste si museli být vědomi jeho neoprávněného vyplacení,
- jiné vědomé způsobení neoprávněné výplaty dávky nebo jeho části (přeplatku).

Přitom stačí vaše zavinění ve formě pouhé nedbalosti, ať už vědomé, nebo nevědomé, není potřeba vám prokázat úmysl získat neoprávněně dávku nebo ji získat ve vyšší částce. K povinnosti vrátit peníze stačí i pouhá nevědomá nedbalost, tedy i když jste sice nevěděli, že vám dávka nebo její část nemá náležet, ale vzhledem k okolnostem a svým osobním poměrům (třeba výši svého příjmu podrobného odvodům na důchodové pojištění, době pojištění atp.) jste o tom vědět měli a mohli. Prostě pokud vám třeba v důsledku chyby lidské nebo chyby nějakého softwaru vyměřili nepřiměřeně vysoký důchod a **přijde se na to do 5 let, musíte peníze vrátit.**

Ochrana poživatelů důchodů – ale všechno má své meze

Nejvyšší správní soud ve svém rozhodnutí konstatoval, že hlavním smyslem ust. § 118a odst. 1 zákona je chránit oprávněného příjemce důchodu proti takovému jednání orgánů důchodového zabezpečení, kdy příjemce důchodu neporušil žádnou povinnost. Nicméně zároveň konstatoval, že uvedené ustanovení zákona sice výslovně neuznává pojem „zavinění“, ani výslovně nehovoří o žádné z jeho forem (tj. úmyslu či nedbalosti), avšak z jeho jazykového a logicko-systematického výkladu jednoznačně patrné, že odpovědnost oprávněné osoby, příjemce dávky, je tzv. subjektivní odpovědností.

Příklady z praxe

Příběh o sirotčím důchodu

NSS posuzoval pod spis. zn. 3 Ads 95/2012 – 20 např. pikantní případ sporu ČSSZ s poživatelé sirotčího důchodu, absolventem právnické fakulty, který nevrátil sirotčí důchod, který mu byl vyplácen i v době po nástupu do zaměstnání (podmínkou výplaty sirotčího důchodu je nezaopatřenost jeho poživatele), ačkoliv sám nástup do zaměstnání ČSSZ oznámil.

Právník argumentoval tím, že není odborníkem na právo sociálního zabezpečení a myslel si, že platí nějaká ochranná lhůta, tedy že mu důchod ještě nějakou dobu náležel, i když už nebyl nezaopatřeným dítětem, ale výdělečně činným. NSS víceméně neuznal, že by vůči právníkovi s ohledem na jeho vzdělání mělo být postupováno přísněji než vůči jinému občanovi, avšak jeho subjektivní odpovědnost dovodil, a proto musel občan přeplatek vrátit, i když současně NSS vytkl ČSSZ pozdní reakci na jeho oznámení o nástupu do práce.

Právě tento případ uvádí NSS jako typický případ, kdy je občan povinen dávku vrátit – tedy **nesprávně pokračování ve výplatě sirotčího důchodu** poté, co příjemce oznámil příslušnému správnímu orgánu, že nastoupil do zaměstnání, kdy NSS dovodil, že příjemce si v souvislosti se splněním oznamovací povinnosti musel být vědom toho, že s nástupem do zaměstnání nárok na sirotčí důchod zaniká a že pokračování v jeho výplatě je zapříčiněno pouze liknavostí žalované při rozhodování o skončení nároku na důchod.

Příběh o vdoveckém důchodu

Za další typickou situaci, kdy je občan povinen vrátit dávku, označuje NSS např. situaci, kdy ČSSZ nedopatřením pokračovala ve výplatě vdoveckého důchodu příznaného pouze na určité časové období (rozsudek Nejvyššího správního soudu č. j. 3 Ads 35/2010 – 54), kdy poživateli bylo časové omezení nároku na důchod známo přímo z textu vydaného rozhodnutí.

Je někdy na místě větší přísnost?

Zajímavý je ovšem § 118a odst. 2 zákona, jehož výklad není zcela zřejmý. Toto ustanovení zákona říká:

Jestliže byl občanu vyplácen starobní důchod a nebyly přitom splněny podmínky stanovené zákonem o důchodovém pojištění pro výplatu tohoto důchodu, má plátce důchodu vůči tomuto občanu nárok na vrácení těch vyplacených částek starobního důchodu, které nenáležely. To platí obdobně, zanikl-li nárok na vdovský nebo vdovecký důchod z důvodu uzavření nového manželství nebo nárok na sirotčí důchod z důvodu dosažení 26. roku věku.“

Není zcela jasné, zda pro povinnost vrátit starobní důchod nebo vdovský či vdovecký nebo sirotčí důchod za uvedených podmínek je třeba zavinění poživatele-příjem-

příjemce (což vyplývá z ust. § 118a odst. 1 zákona, jak jsme si popsali), anebo jde o speciální ustanovení, které stanoví, kdy zavinění poživatelé není třeba.

Přikláním se k druhému přísnějšímu přístupu, tedy že zavinění není třeba. Pak se ovšem tento přísnější přístup netýká invalidních důchodů a jejich poživatelů. Možná se mylím, ale považuji toto ustanovení za speciální a stanovící případy, kdy musí být důchod nebo přeplatek na něm vráceny vždy, bez dalšího. (Autor článku proto uvítá případné upozornění na svůj nesprávný výklad, pokud je v rozporu s judikaturou NSS – k tomu slouží zejména link pod příspěvkem: Našli jste v článku chybu?)

Hrozí exekuce

Podle § 118a odst. 4 zákona občan, který je povinen na základě pravomocného rozhodnutí příslušného orgánu sociálního zabezpečení vrátit dávku, může být přeplatek srážen z důchodu nebo ze mzdy, platu nebo jiného pracovního příjmu; přitom platí obdobně předpisy o výkonu soudních rozhodnutí srážkou ze mzdy.

https://www.mesec.cz/clanky/kdy-musite-vratit-duchod-nebo-jeho-cast/?utm_source=Mailleon&utm_medium=email&utm_campaign=newsletter-d&utm_content=https%3A%2F%2Fwww.mesec.cz%2Fclanky%2Fkdy-musite-vratit-duchod-nebo-jeho-cast%2F
Příspěvek zaslal pan Ivan Jergl.

Změny v dávkách nemocenského pojištění v roce 2018.

Zvýšení nemocenského- účinnost od 1. ledna 2018

- od 31. kalendářního dne dočasné pracovní neschopnosti nebo karantény se zvyšuje sazba z 60 % na 66 % denního vyměřovacího základu a dále
- od 61. kalendářního dne dočasné pracovní neschopnosti nebo karantény se zvyšuje sazba z 60 % na 72 % denního vyměřovacího základu

Zavedení dávky otcovské poporodní péče, tzv. otcovské - účinnost od 1. února 2018

- nárok na dávku bude mít otec dítěte, který o dítě pečuje a osoba (muž nebo žena), která převzala dítě do péče nahrazující péči rodičů,
- nástup na otcovskou nastává dnem, který si pojištěnec určí v období 6 týdnů ode dne narození dítěte nebo ode dne jeho převzetí, jestliže takové dítě nedosáhlo 7 let věku,
- výše dávky činí 70 % denního vyměřovacího základu,
- výplata náleží za dobu 7 kalendářních dnů bez přerušování, – o dávku si mohou nejdříve dne 1. 2. 2018 požádat otcové dětí narozených nebo převzatých do péče nejdříve dne 21. 12. 2017,
- pro volno v zaměstnání využijí otcové rodičovskou dovolenou. Zavedení dávky dlouhodobé ošetrovné - účinnost od 1. června 2018

Podmínky pro nárok:

- u ošetřované osoby muselo dojít k závažnému zhoršení zdravotního stavu, který vyžadoval alespoň 7 denní hospitalizaci v nemocnici a v den propuštění bude potvrzeno, že potřeba celodenní péče bude trvat nejméně dalších 30 dnů,
- ošetřovaná osoba musí dát písemný souhlas k ošetřování konkrétní osobě,
- ošetřující osobou mohou být rodinní příslušníci vy-

- jmenovaní v zákoně, aniž by žili s ošetřovaným v domácnosti; žití v domácnosti bude však vyžadováno u jiné fyzické osoby (např. druha, družky),
- u ošetřující osoby bude vyžadována čekací doba; nemocenské pojištění muselo u zaměstnance trvat v posledních 4 měsících alespoň 90 dnů, OSVČ musela být nemocensky pojištěna v posledních 3 měsících,
- ošetřující osoba nesmí po dobu ošetřování vykonávat žádnou výdělečnou činnost,
- v průběhu 90 dnů se mohou ošetřující osoby libovolně střídat v ošetřování osoby vyžadující dlouhodobou péči, dávka bude náležet ve výši 60 % redukovaného denního vyměřovacího základu maximálně po dobu 90 kalendářních dnů ode dne propuštění z nemocnice; nenáleží však za dobu, kdy dlouhodobá péče není poskytována (např. z důvodu další hospitalizace),
- nárok na další dlouhodobé ošetrovné vznikne ošetřující osobě nejdříve po uplynutí 12 měsíců od skončení předchozí dlouhodobé péče,
- zaměstnavatel může odmítnout poskytnutí volna ze zaměstnání, pouze pokud mu brání závažné provozní důvody.

Zdroj: http://www.mpsv.cz/files/clanky/31604_Zmeny_v_davkach_od_2018.pdf

Dá se pracovat s invalidním důchodem? Jde to, ale...

23.06.2017 | Lucie Mečířová, Finance.cz

Plno lidí žije v domnění, že invalidní důchod a práce nejdou k sobě. Není tomu ale úplně tak. Někteří si vydělávají i prostřednictvím hlavního pracovního poměru, a to bez úhony. Jak je to možné?

Invalidní důchod je jakousi finanční kompenzací sníženého pracovního nasazení, kvůli kterému si občan nemůže řádně vydělávat na základě zdravotních důvodů. S 1. a 2. stupněm ID se jedná jen o částečné nahrazení příjmu.

Jaké máme stupně invalidity?

1. stupeň – míra poklesu průčeschnosti o 35-49 %
2. stupeň – míra poklesu průčeschnosti o 50-69 %
- stupeň – míra poklesu průčeschnosti o 70 % a více

Podmínky nároku na ID

- Dlouhodobě nepříznivý zdravotní stav zamezující soustavně výdělečné činnosti, což musí občan doložit na základě lékařského posudku.*

- Věk pod 65 let

- Získání potřebné doby pojištění

*rozhodnutí komise může ovlivnit i případné neplnění požadavků lékaře v rámci léčby. Např. nedocházení na terapie, neuskutečněná doporučená hospitalizace apod.

Jak je to s dobou pojištění?

Účast na důchodovém pojištění je potřebná pro všechny penze a invalidní důchod nevyjímaje. Platí jej buď zaměstnavatel v rámci sociálního pojištění anebo úřad práce v případě evidence. OSVČ jej odvádí sami. **Požadavky délky účasti se liší na základě věku.**

- Do 20 let méně než rok
- 20-22 let minimálně 1 rok
- 22-24 let minimálně 2 roky

- 24-26 let minimálně 3 roky
 - 26-28 let minimálně 4 roky
 - 28 let a více minimálně 5 let
- 38 let a více minimálně 10 let**

Jak se počítá invalidní důchod

Celková měsíční suma se počítá ze dvou složek:

Základní výměra – platí stejně pro každého občana. V roce 2017 dosahuje na 2550 korun měsíčně.

Procentní výměra – zohledňuje odpracované roky včetně průměrné hrubé mzdy za rozhodné období, druh postižení a ID stupeň. Dále pak hraje roli i dopočetná doba.**

**Dopočetná doba je období, které se počítá ode dne vzniku invalidity až po dosažení důchodového věku.

Můžou invalidní důchodci pracovat?

Nejen, že s invalidním důchodem **můžeme pracovat, ale teoreticky bychom i měli, a to opět kvůli důchodovému pojištění.** To se nám automaticky započítává pouze v případě 3. stupně ID. Na částečný invalidní důchod se nevztahuje. Získáme ho pouze plný pracovním úvazkem anebo polovičním. U DPP a DPČ není odváděno a OSVC si jej platí sami. V případě evidence jej za nás bude hrát úřad práce.

Pokud si jako invalidní důchodci máme vydělávat, je dobré vědět, že výše příjmu by nás dle zákona nijak omezovat neměla. Daleko s těžejší je ale typ naší práce. Osoba, která má snížení pracovní schopnosti o 80%, bude asi těžší dělat na HPP dvanáctihodinové směny. Člověk se sníženou mobilitou zase pravděpodobně nebude moci vykonávat např. práci skladníka. A občan, který se léčí s psychickými problémy, zase nebude dělat extrémně stresující práci.

Komise a sociální úřad budou k těmto faktorům přihlížet. **Naše pracovní zatížení by zkrátka mělo odpovídat našemu zdravotnímu stavu,** i co se týče počtu odpracovaných hodin. Komise a sociální úřad budou k těmto faktorům přihlížet.

A co minimální mzda?

Hrubá minimální mzda pro invalidního důchodce činí **9 300 Kč měsíčně** nebo **55,10 Kč na hodinu.** Výhodou může být, že všechna „idečka“ mají ze zákona právo na vyšší úlevu na daních.

Kde mohou OZP a lidi s ID pracovat?

Dalo by se říct, že kdekoliv, kde je vezmou. Faktem ale je, že český trh práce není a pravděpodobně ještě dlouho nebude připraven vytvořit každému zdravotně znevýhodněnému podmínky, ve kterých by mohl alespoň částečně vykonávat soustavnou výdělečnou činnost.

Naštěstí ale již dnes existují některá **zaměstnání, která jsou určena výhradně pro OZP.** Najít můžeme zároveň i inzeráty, kde je práce nabízena pouze osobám s ID. Obvykle je nabízí právě pracovní úřad, hledat je můžete i přes portály pracovních míst, např. flek.cz. Další možností jsou pak **chráněné dílny,** kde zdravotně postižení vyrábějí nejrůznější předměty, které se pak prodávají za účelem zisku.

Jednou z dalších možností je pak práce u **sociální firmy.** Sociální firma anebo podnik je společnost, která se snaží vytvářet pracovní příležitosti pro OZP a lidi s ID. Práci si často mohou přizpůsobit svým potřebám.

Zdroj: <https://www.finance.cz/493157-prace-s-invalidnim-duchodem/>



Otázka týdne

Dokončení ze str. 1

aktuálních cenách dodavatelů, marži lékárny, aktuálních slevách atd. Přesně daná (Státním ústavem pro kontrolu léčiv) je jen maximální cena konkrétního léčivého přípravku a výše úhrady, kterou platí pojišťovna, přičemž doplatek pacienta je dán rozdílem výše ceny a úhrady.

Mgr. Oldřich Tichý

vedoucí tiskového oddělení a tiskový mluvčí

Co se v roce 2018 změní se zvýšením zdravotního pojištění pro OBZP?

22.09.2017 | Petr Gola, Finance.cz

Z důvodu zvýšení minimální mzdy od ledna 2018 na



12 200 Kč se zvyšuje měsíční platba na zdravotním pojištění pro všechny osoby bez zdanitelných příjmů na 1 647 Kč. Podívejme se v praktických příkladech, koho se to týká.

(zdroj: pixabay)

Kdo není v registru své zdravotní pojišťovny veden jako zaměstnanec, osoba bez zdanitelných příjmů nebo státní pojištěnec, ten je automaticky veden jako osoba bez zdanitelných příjmů (OBZP) s povinností platby na zdravotním pojištění ve výši 13,5 % z minimální mzdy. **V roce 2017 je to částka 1 485 Kč, příští rok to však již bude 1 647 Kč z důvodu zvýšení minimální mzdy z 11 000 Kč na 12 200 Kč.**

Kdy platí OBZP zdravotní pojištění?

Všechny OBZP musí platit měsíční platbu zdravotního pojištění do 8. dne následujícího měsíce. V praxi bývají OBZP mnohdy dlužníky na zdravotním pojištění, neboť si neplní své zákonné povinnosti. V takovém případě je nutné počítat s vyměřením penále (0,05 % denně za každý den prodlení). Zdravotní pojišťovny věnují vymáhání svých pohledávek velkou pozornost, **dluhy mohou vymáhat dlouhodobě. Naděje na promlčení je minimální,** neboť promlčecí lhůta je desetiletá. Všechny OBZP by měly platit zdravotní pojištění měsíčně řádně a včas.

Praktický příklad 1): pracovní smlouva jen část měsíce

Paní Otáhalová pracovala na hlavní pracovní poměr pro zaměstnavatele XY do 20. září 2017. Do nového zaměstnání nastoupí od 2. října 2017. Přestože během měsíce září nebyla zaměstnána po celý měsíc, tak má za září vyřešen pojistný vztah a za několik dní v září, kdy se nebude registrovat na úřadu práce, nebude platit zdravotní pojištění.

Praktický příklad 2): studenti VŠ starší 26 let

Student Boháč (27 let) stále studuje na vysoké škole. Musí si však platit zdravotní pojištění, neboť stát platí zdravotní pojištění za studenty maximálně do 26 let věku.

Praktický příklad 3): žena v domácnosti

Paní Vránová je v domácnosti, její syn má 9 let. Protože nesplňuje podmínku péče o jedno dítě do 7 let nebo o dvě děti do 15 let, tak není považována pro účely placení zdravotního pojištění za státního pojištěnce a musí si sama platit zdravotní pojištění jako OBZP.

Praktický příklad 4): kapitálové příjmy

Pan Vašků má vysoké pravidelné kapitálové příjmy, žádné jiné příjmy nemá. Z kapitálových příjmů se zdravotní pojištění neplatí. Pan Vašků je rovněž pro účely placení zdravotního pojištění považován za OBZP a musí si sám platit zdravotní pojištění.

Praktický příklad 5): odchod do důchodu

Paní Horáková zdělala několik nemovitostí, a tak žije pouze z příjmů z pronájmu. Z pronájmu dle § 9 zákona o dani

z příjmu se zdravotní pojištění neplatí, paní Horáková si tedy musí sama platit zdravotní pojištění jako OBZP. Paní Horáková je v předdůchodovém věku. Jakmile odejde do starobního důchodu (paní Horáková potřebnou dobu pojištění získá, neboť pouze z pronájmu žije jen pár let), tak již nebude považována za OBZP, neboť pro účely placení zdravotního pojištění bude státním pojištěncem (příjemcem státního důchodu) a zdravotní pojištění za paní Horákovou budu platit stát.

Praktický příklad 6): nezaměstnaný

Pan Kubík byl sankčně vyřazen z evidence na úřadu práce. Za všechny občany v evidenci na úřadu práce platí zdravotní pojištění stát. Po sankčním vyřazení z evidence na úřadu práce si však bude muset pan Kubík sám platit zdravotní pojištění jako OBZP, neboť pro účely placení zdravotního pojištění nebude ani zaměstnancem, ani osobou samostatně výdělečně činnou ani státním pojištěncem.

Praktický příklad 7): DPP do 10 tisíc

Paní Šerá pracuje současně na dvě dohody o provedení práce s měsíční odměnou 10 000 Kč pro dva zaměstnavatele. Ani z jedné hrubé odměny není paní Šerá odváděna zdravotní pojištění, a protože není paní Šerá pro účely placení zdravotního pojištění státním pojištěncem, tak si musí sama platit zdravotní pojištění jako OBZP.

Praktický příklad 8): cestování v zahraničí a zdravotní pojištění

Slečna Michalcová se rozhodla, že tři měsíce bude různě cestovat a zdokonalovat si cizí řeči. Stále bude zdravotně pojištěna v Česku a v registru své pojišťovny bude vedena jako OBZP. I když se slečna Michalcová nebude tři měsíce zdržovat v Česku, tak bude stále v Česku zdravotně pojištěna s povinností placení zdravotního pojištění.

Praktický příklad 9): předdůchod

Paní Slováková pobírá měsíční předdůchod ze své smlouvy o doplňkovém penzijním připojištění. Během pobírání předdůchodu si přivydělává na dohodu o provedení práce s měsíční odměnou 8 000 Kč. Paní Slováková si sama zdravotní pojištění jako OBZP neplatí. Příjemci předdůchodu jsou pro účely placení zdravotního pojištění považováni za státní pojištěnce. Příjemci předdůchodu mohou přitom neomezeně pracovat, čerpají totiž vlastní naspořené peníze.

Praktický příklad 10): práce na černo

Pan Liška pracuje na černo. V registru své zdravotní pojišťovny tak není veden jako zaměstnanec, ale jako OBZP. Z příjmu pan Liška zdravotní pojištění neplatí, ale musí si ho platit jako OBZP. Práce na černo se však panu Liškovi nehodnotí pro důchodové a nemocenské účely. Při prokázání práce na černo navíc hrozí vysoké sankce nejenom zaměstnavateli, ale i panu Liškovi.

Zdroj: <https://www.finance.cz/497896-zdravotni-pojisteni-2018/>

Projednání pozůstalosti

Notář je jako soudní komisař pověřen soudem k vyřízení pozůstalosti. Je to jediný případ, kdy si pro notářskou službu nemůžete notáře vybrat. Notáři je vyřízení pozůstalosti přiděleno soudem podle předem stanoveného rozvrhu, a to z důvodu nestrannosti a objektivit soudního rozhodování.

Řízení se zahajuje zpravidla bez návrhu na základě úmrtního listu, který soudu zašle matřka. V řízení o pozůstalosti notář jako první kontaktuje dědice, většinou to bývá osoba, která se postarala o pohřeb zůstavitele, a sdělí, co všechno bude třeba pro vyřízení pozůstalosti učinit.

Při dědění se použije právo platné v den smrti zůstavitele, což znamená, že při dědění u zůstavitele, který zemřel před

1.1.2014 se použijí dosavadní právní předpisy.

Nový občanský zákoník stanoví nová pravidla dědění. Nyní se dědí na základě dědické smlouvy, ze závěti nebo ze zákona. Tyto dědické tituly mohou působit i vedle sebe.

Dědic ustanovený dědickou smlouvou má nejsilnější postavení, má přednost jak před dědicem ze závěti, tak ze zákona. Druhým nejsilnějším dědickým titulem je závět, závětní dědic má tedy přednost před zákonným dědicem. Zůstavitel může na základě dědické smlouvy nebo závěti rozhodnout o svém majetku v zásadě libovolně. Omezen je jen právy tzv. nepominutelných dědiců, čili svých potomků, na povinný díl, který jim ze zákona náleží. Zůstavitel však může nepominutelného dědice ze zákonných důvodů vyloučit a vyloučit jej tak z jeho práva na povinný díl.

Když nedojde k posloupnosti podle dědické smlouvy nebo podle závěti, nastane zákonná dědická posloupnost k pozůstalosti nebo k její části. Občanský zákoník stanoví šest dědických tříd, které přicházejí postupně v úvahu. Podle první dědické třídy dědí zůstavitelův manžel a děti (není-li jich, pak jejich potomci). Pokud nejsou žádní dědicové z první dědické třídy, nastupují dědicové z druhé dědické třídy a tak dále. Nově jsou do okruhu zákonných dědiců zařazeni zůstavitelovi „praprarodiče“ nebo sestřence a bratrance. Nedědí-li žádný dědic ani podle zákonné dědické posloupnosti, případně dědictví státu jako tzv. odúmrtí.

Pozůstalost tvoří veškeré jmění, které zůstavitel zanechal v okamžiku své smrti. Na dědice tak přechází nejenom majetek, ale i dluhy zůstavitele. Uplatní-li dědic v průběhu řízení o pozůstalosti tzv. výhradu soupisu, hradí dluhy zůstavitele pouze do výše ceny nabytého dědictví. Pokud by dědic výhradu soupisu neuplatnil, nebo pokud se ukáže, že při soupisu nějaký majetek úmyslně zatajil, bude povinen hradit dluhy v plné výši.

Každý dědic je oprávněn po smrti zůstavitele dědictví odmítnout výslovným prohlášením vůči soudu. Dědic, který dědictví neodmítl, se jej může před soudem v řízení o pozůstalosti vzdát ve prospěch jiného dědice. Dědického práva se také lze zříci již předem, a to smlouvou se zůstavitelem. Smlouvu o zřeknutí se dědického práva musí sepsat notář formou notářského zápisu.

Účelem řízení o pozůstalosti je potvrdit dědicům, co z pozůstalosti nabyli. V případě, že zůstavitel zanechal poručení pro případ smrti, musí být zajištěno splnění toho, co nařídil. Uvede-li zůstavitel v závěti pokyn, jak má být jeho pozůstalost rozdělena, je nutné respektovat jeho vůli a dědicové ani soud ji nejsou oprávněni měnit.

Zdroj: <https://www.nkcr.cz/sluzby/dedicke-pravo/projednani-pozustalosti>

Dávky pomoci v hmotné nouzi

1. K čemu tyto dávky slouží?

Tyto dávky slouží k zajištění základních životních potřeb osob, které nemají dostatečné příjmy, tj. nacházejí se v hmotné nouzi. Jejich poskytování upravuje zákon č. 111/2006 Sb., o pomoci v hmotné nouzi, ve znění pozdějších předpisů.

2. Jaké existují dávky pomoci v hmotné nouzi?

opakující se dávky:

a) příspěvek na živobytí,

b) doplatek na bydlení;

jednorázová dávka: mimořádná okamžitá pomoc.

1. Příspěvek na živobytí

3. K čemu je příspěvek na živobytí určen?

Příspěvek na živobytí je určen na úhradu základních životních potřeb kromě nákladů na bydlení (jde např. o úhradu

stravy, oblečení, obuvi, dopravy, vzdělání).

4. Kdo má na příspěvek na živobytí nárok?

Osoba s trvalým pobytem na území České republiky (dále např. azylanti, cizinci s dlouhodobým pobytem v ČR, občané členských států EU, pokud jsou hlášeni na území ČR k pobytu po dobu delší než 3 měsíce atd.), která má na území ČR bydliště, tj. dlouhodobě se zde zdržuje, vykonává zde výdělečnou činnost, žije zde s rodinou, plní zde povinnou školní docházku nebo se zde soustavně připravuje na budoucí povolání, popřípadě existují jiné významné důvody, zájmy či aktivity, jejichž vzájemná souvislost dokládá sepětí této osoby s ČR. Těmto osobám mohou být dávky přiznány, pokud se nacházejí v hmotné nouzi.

5. Kdo je osobou v hmotné nouzi?

Osoba se nachází v hmotné nouzi, jestliže její příjem (příjem společně posuzovaných osob; viz bod č. 9) po odečtení přiměřených nákladů na bydlení nedosahuje částky živobytí, a tento příjem si nemůže zvýšit vzhledem ke svému věku, zdravotnímu stavu nebo z jiných vážných důvodů vlastním přičiněním, a zabezpečení jejích základních životních podmínek je tak vážně ohroženo.

Kromě výše příjmu musí být osoba, aby u ní mohl být uznán stav hmotné nouze, v pracovním či obdobném vztahu alespoň v rozsahu 20 hodin měsíčně a mít z tohoto vztahu příjem[1], v evidenci uchazečů o zaměstnání nebo musí vykonávat samostatnou výdělečnou činnost (tj. podnikat). Z této zásady jsou však výjimky.

6. Může mi úřad příspěvek na živobytí přiznat, pokud nejsem v evidenci uchazečů o zaměstnání, podnikám, ani nejsem v pracovním vztahu?

Ano, pokud patříte mezi tyto skupiny osob:

- osoby starší 68 let,
- poživatelé starobního důchodu,
- osoby invalidní ve třetím stupni,
- osoby pobírající peněžité dávky nemocenského pojištění z důvodu těhotenství a mateřství,
- rodiče pečující o dítě po dobu pobírání rodičovského příspěvku a po této době, pokud dítě nemůže být z vážných důvodů umístěno v jeslích či v mateřské škole,
- osoby pečující o dítě do 10 let závislé na pomoci jiné fyzické osoby ve stupni I.,
- osoby pobírající příspěvek na péči ve II., III., IV. stupni a osoby o ně pečující,
- nezaopatřené děti,
- osoby uznané dočasně práce neschopnými či práce neschopné z důvodu, který by byl u pojistěnce důvodem pro rozhodnutí o vzniku dočasné pracovní neschopnosti.

7. Existují případy, kdy nemám na příspěvek na živobytí nárok, přestože jinak bych podmínky pro přiznání dávky splnil?

Ano. Na dávku nemáte nárok, pokud:

- prokazatelně neprojevujete snahu zvýšit si příjem vlastním přičiněním (uplatněním nároků a pohledávek, využitím majetku, vlastní prací – zejména hledáním zaměstnání),
- jste veden v evidenci uchazečů o zaměstnání a bez vážných důvodů odmítnete vykonávat krátkodobé zaměstnání nebo se účastnit cíleného programu k řešení zaměstnanosti, a to po dobu tří měsíců,
- nemáte nárok na nemocenské (na nemocenské

- v plné výši), neboť jste si přivodil pracovní neschopnost úmyslně, zaviněnou účastí ve rvačce, následkem opilosti či užití omamných prostředků či při spáchání úmyslného trestného činu,
- byl jste sankcionován za neplnění povinností zákonného zástupce dítěte spojených s řádným plněním povinné školní docházky, a to po dobu 3 měsíců,
- byl jste sankcionován odnětím dávky neprávem přiznané nebo z důvodu nesplnění povinností vyplývajících ze zákona o pomoci v hmotné nouzi, a to po dobu 3 měsíců,
- nastoupil jste výkon zabezpečovací detence, trestu odnětí svobody nebo jste byl vzat do vazby,
- jste osobou samostatně výdělečně činnou a Váš příjem po odečtení přiměřených nákladů na bydlení nedosahuje částky živobytí proto, že jste se nepřihlásil k nemocenskému pojištění, a proto nemáte dávky z tohoto pojištění.

V odůvodněných případech Vám může úřad práce dávku přiznat (výjimku nemůže učinit v případě osob ve výkonu zabezpečovací detence, trestu odnětí svobody a ve vazbě).

8. Jaké příjmy úřad práce započítává pro účely příspěvku na živobytí?

Jednoduše řečeno, veškeré příjmy po odečtení nákladů na jejich dosažení, zajištění a udržení (tj. po odečtení daní, pojistného na sociální a zdravotní pojištění atd.).

Úřad práce započítává 70 % příjmu ze zaměstnání (výdělek ve výši 5.000,- Kč započítává ve výši 3.500,- Kč), 80 % příjmu z dávek nemocenského pojištění, z podpory v nezaměstnanosti a při rekvalifikaci, z důchodu. Ostatní příjmy (např. rodičovský příspěvek, přídavky na děti, výživné apod.) úřad práce započítává v plné výši. U podnikatelů vykonávajících hlavní samostatnou výdělečnou činnost úřad započítává jejich příjem v plné výši, minimálně započte částku odpovídající 50 % průměrné měsíční mzdy v národním hospodářství za předchozí rok (za rok 2016 je tato částka 13.700,- Kč), a to i pokud podnikatel nemá příjem ze samostatné výdělečné činnosti, ale výkon této činnosti nepřerušil. Od příjmu úřad práce neodečítá splátky úvěrů (hypoték), exekuční srážky či splátky výživného.

V případě, že podáte novou žádost o příspěvek na živobytí, úřad práce zjišťuje příjem za 3 měsíce zpětně před podáním žádosti. Pokud jste ztratil podstatnou část příjmu (ze zaměstnání, z podpory v nezaměstnanosti, z rodičovského příspěvku apod.), zjišťuje úřad práce příjem za měsíc, v němž k poklesu příjmu došlo. V průběhu poskytování dávky úřad práce zjišťuje příjem za měsíc zpětně.

Od příjmů úřad práce ještě odečítá tzv. přiměřené náklady na bydlení (viz bod č. 11.).

9. Zohledňuje úřad práce pouze mé příjmy a majetkové poměry?

Nikoliv. Při rozhodování o dávce úřad práce zohledňuje příjmy, majetkové poměry a snahu zvýšit si příjem vlastním přičiněním tzv. společně posuzovaných osob, kterými jsou:

- rodiče a nezletilé nezaopatřené děti,
- manželé či partneři,
- rodiče a nezletilé děti, které nejsou nezaopatřené/zletilé děti, pokud tyto děti společně s rodiči užívají byt a nejsou společně posuzovány s manželem či se spoluzijící osobou,
- jiné osoby, které společně užívají byt.

Pokud užívají jeden byt osamělý rodič, jeho rodiče a jeho

dítě, posuzují se všichni společně.

10. Nesouhlasím s tím, aby mě úřad práce posuzoval společně s další osobou, jak mohu postupovat?

Můžete požádat úřad práce, aby vyloučil osobu z okruhu společně posuzovaných osob, pokud prokážete, že:

- tato osoba s Vámi neužívá byt, jiný než obytný prostor či ubytovací zařízení (můžete například doložit její nájemní smlouvu k jinému bytu), ačkoliv s Vámi užívá byt, jiný než obytný prostor či ubytovací zařízení, nevedete společnou domácnost, tj. nepodílíte se na úhradě nákladů společných potřeb (užíváte oddělené místnosti, máte oddělené potraviny apod., úřad práce může tyto skutečnosti ověřit v rámci šetření v místě bydliště), úřad práce nemůže takto postupovat, pokud mají osoby k sobě vyživovací povinnost.

11. Jaké náklady na bydlení jsou přiměřené?

Za přiměřené náklady na bydlení úřad práce pokládá odvodněné náklady na bydlení, maximálně však do výše 30 % (v Praze do výše 35 %) příjmu osoby nebo společně posuzovaných osob.

Po úhradě přiměřených nákladů na bydlení by měla osobě zbývat tzv. částka živobytí, v opačném případě má nárok na příspěvek na živobytí při splnění dalších výše uvedených podmínek.

12. Co je částka živobytí?

Částka živobytí se stanovuje pro každou osobu individuálně. U dospělé osoby činí částku živobytí nejméně částka existenčního minima ve výši 2.200,- Kč, za splnění dalších podmínek (pokud prokazují snahu zvýšit si příjem uplatněním nároků a pohledávek, prodejem či jiným využitím majetku a vlastní prací) může dosáhnout částky životního minima (u osamělého jednotlivce 3.410,- Kč).

V případě, že rodinu tvoří více společně posuzovaných osob, částky živobytí se počítají. Částka živobytí první nejstarší osoby v rodině činí až 3.140,- Kč, pro další osoby od 15 let věku, které nejsou nezaopatřeným dítětem, je stanovena částka 2.830,- Kč, pro nezaopatřené dítě od 15 do 26 let věku částka 2.450,- Kč, pro nezaopatřené dítě ve věku od 6 do 15 let částka 2.140,- Kč a pro nezaopatřené dítě ve věku do 6 let částka 1.740,- Kč.

Částka živobytí se navyšuje o zvýšené náklady na dietní stravování (stanovené ve vyhlášce Ministerstva práce a sociálních věcí č. 389/2011 Sb.).

Částku živobytí pouze ve výši 2.200,- Kč (případně navyšeno o náklady na dietní stravování) má:

- osoba, která je vedena v evidenci uchazečů o zaměstnání a v posledních 6 měsících jí byl skončen pracovní poměr z důvodu porušení povinností zvláště hrubým způsobem,
- osoba, které je poskytována zdravotní péče ve zdravotnickém zařízení po celý měsíc (to neplatí, pokud jde o nezaopatřené dítě, poživatele starobního důchodu, osobu invalidní ve třetím stupni a osobu starší 68 let),
- osoba, která dluží na výživném pro nezletilé dítě částku vyšší než trojnásobek měsíční splátky (to neplatí, pokud jde o nezaopatřené dítě, poživatele starobního důchodu, osobu invalidní ve třetím stupni a osobu starší 68 let nebo pokud dluh na výživném vznikl až po podání žádosti o příspěvek na živobytí a osoba podala návrh soudu na zrušení či snížení výživného),
- osoba, která pobírá příspěvek na živobytí déle než 6 kalendářních měsíců[2], pokud nevykonává veřej-

nou službu v rozsahu alespoň 20 hodin měsíčně (to neplatí, pokud jde o osoby vymezené v bodě č. 6, osoby invalidní ve druhém stupni, osoby s nárokem na podporu v nezaměstnanosti či při rekvalifikaci, nebo osoby prokazatelně se účastnící projektů organizovaných úřadem práce, či osoby výdělečně činné).

13. Úřad práce požaduje, abych prodal auto, byt, uplatnil nárok na výživné jako zákonný zástupce dítěte u soudu, jinak mi odejme příspěvek na živobytí, má na to právo?

Ano. Úřad práce může vyžadovat, abyste si zvýšil příjem vlastním přičiněním, a to prodejem věcí či uplatněním nároků a pohledávek. Nemůže však žádat prodej motorového vozidla, pokud jej využíváte k výdělečné činnosti nebo k jinak nezajistitelné dopravě do školy nebo do zaměstnání, prodej bytu, který využíváte k přiměřenému trvalému bydlení, prodej věcí, které nemohou být předmětem exekuce (např. obvyklého vybavení domácnosti, snubního prstenu, kompenzační pomůcky pro osobu se zdravotním postižením) apod. Úřad práce by rovněž neměl vyžadovat, abyste uplatnil nárok na výživné v případech, kdy to nelze spravedlivě žádat, například jestliže nelze určit otcovství. Pokud máte možnost zvýšit si příjem vlastním přičiněním a neučiníte to, může Vám úřad práce přiznat nižší příspěvek na živobytí a po třech měsících jej odejmout.

14. Úřad práce požaduje, abych prokázal, že si hledám zaměstnání, nebo abych vykonával veřejnou službu, jinak mi sníží příspěvek na živobytí. Má na to právo?

Ano. Žadatel o dávku či příjemce příspěvku na živobytí musí prokázat, že se snaží zvýšit si příjem vlastní prací, tedy hledá zaměstnání ve spolupráci s úřadem práce, využívá služeb agentur práce, inzerci, hledá nabídky práce na internetu apod., nebo vykonává veřejně prospěšné práce nebo krátkodobé zaměstnání zprostředkované úřadem práce či veřejnou službu v rozsahu alespoň 20 hodin měsíčně. Pokud projevenou snahu neprokáže a nemá ani příjem z výdělečné činnosti, může úřad práce příspěvek na živobytí snížit. V případě, že příjemce příspěvku na živobytí pobírá dávku déle než 6 měsíců[3], úřad práce dávku sníží (u osoby bez příjmu až na 2 200 Kč), pokud příjemce dávky nebude vykonávat veřejnou službu v rozsahu alespoň 20 hodin měsíčně (viz bod č. 12 s tam uvedenými výjimkami).

15. Jaké mám jako příjemce příspěvku na živobytí povinnosti? Musím umožnit návštěvu pracovníka úřadu práce ve svém bytě?

Jako příjemce příspěvku na živobytí jste povinen dokládat úřadu práce příjmy, náklady na bydlení, oznamovat změny skutečností rozhodných pro nárok na dávku (např. že jste byl vyřazen z evidence uchazečů o zaměstnání, změnil se okruh společně posuzovaných osob apod.), umožnit provedení šetření pracovníkem úřadu práce v místě svého bydliště, jinak může úřad práce výplatu dávky zastavit nebo dávku odejmout.

16. Úřad práce mi vyplácí část příspěvku na živobytí v poukázkách (stravenkách), má na to právo?

Úřad práce může podle schopností a možností osoby v hmotné nouzi s dávkou hospodařit a využít ji k účelu, k němuž je určena, vyplácet 35 % až 65 % dávky v poukázkách opravňujících k nákupu zboží v určité hodnotě (např. stravenkách určených k nákupu potravin). Pokud pobíráte příspěvek na živobytí déle než 6 měsíců[4] v posledních 12 měsících, úřad práce vždy část příspěvku na živobytí (nejméně 35 % a nejvýše 65 % dávky) vyplatí poukázkami.

II. Doplatek na bydlení

Podrobné podmínky pro jeho přiznání jsou popsány na str. 9.

III. Mimořádná okamžitá pomoc

17. Co je mimořádná okamžitá pomoc?

Dávka pomoci v hmotné nouzi určená k řešení akutního stavu nouze fyzické osoby.

18. V jakých případech úřad práce může poskytnout tuto dávku?

- Pokud nesplňujete podmínky pro přiznání příspěvku na živobytí, ale s přihlédnutím k Vaším příjmům, celkovým sociálním a majetkovým poměrům, Vám hrozí vážná újma na zdraví (například nemáte dostatečné prostředky k nákupu základních potravin). Úřad práce může dávku poskytnout u nezaopatřených dětí do částky jejich životního minima, u ostatních osob do částky existenčního minima (2.200,- Kč). O tuto dávku je vhodné požádat v kalendářním měsíci, kdy se v rodině příjemců příspěvku na živobytí narodí dítě, protože příspěvek na živobytí se rodině zvýší až další kalendářní měsíc.
- Pokud nemáte s ohledem na příjmy a sociální a majetkové poměry dostatečné prostředky:
- k úhradě nezbytného jednorázového výdaje (např. správního poplatku při prokázání ztrátě osobních dokladů, při vydání duplikátu rodného listu nebo dokladů potřebných k přijetí do zaměstnání, jízdného v případě ztráty peněžních prostředků, k úhradě noclehu na noclehárně, poplatku za vstupní lékařskou prohlídku při nástupu do zaměstnání, jistoty, kterou vyžaduje pronajímatel při uzavření nájemní smlouvy, nákladů na stěhování),
- na úhradu nákladů spojených s pořízením nebo opravou nezbytných základních předmětů dlouhodobé potřeby (např. pračky, ledničky, postele, dioptrických brýlí v základním provedení, pokud je nelze koupit z příspěvku ze zdravotního pojištění),
- na úhradu odůvodněných nákladů souvisejících se vzděláním nebo zájmovou činností nezaopatřeného dítěte (např. nákladů na zájmové kroužky, sportovní aktivity, tábor, školní pomůcky, lyžařský výcvik) a na zajištění nezbytných činností souvisejících se sociálně-právní ochranou dětí (poradenské pomoci, návštěv dětí z dětského domova v rodině a rodičů u dětí v dětských domovech).

Dávku lze poskytnout až do výše nezbytného výdaje. U základních předmětů dlouhodobé potřeby a výdajů souvisejících se vzděláním nebo zájmovou činností dětí činí maximální výše dávky 34.100,- Kč ročně.

- Pokud jste ohrožen sociálním vyloučením (např. byl jste propuštěn z výkonu trestu odnětí svobody, z dlouhodobé hospitalizace ve zdravotnickém zařízení, z dětského domova, výchovného ústavu, jste osobou bez přístřeší, obětí trestné činnosti) – dávku lze poskytnout až do výše 1.000,- Kč, a to i opakovaně, maximálně však do částky 13.640,- Kč ročně.

V případě, že Vás postihla vážná mimořádná událost (např. povodeň, vichřice, zemětřesení, požár, jiná destruktivní událost, ekologická nebo průmyslová havárie) a Vaše celkové sociální a majetkové poměry jsou

- takové, že Vám neumožňují překonat nepříznivou situaci vlastními silami. Dávku lze poskytnout až do výše 51.150,- Kč.

19. Nemám peníze na léky a na úhradu dopravy k lékaři, jak mám postupovat?

Požádejte svého ošetřujícího lékaře o předepsání léku bez doplatku, eventuálně se informujte v lékárně, zda neexistuje lék se stejnou účinnou látkou, ale bez doplatku nebo s nižším doplatkem (lékárník může lék zaměnit). Úřad práce v současné době mimořádnou okamžitou pomoc na tento účel nepřiznává. Jestliže užíváte lék, který není není částečně hrazen z veřejného zdravotního pojištění, můžete požádat prostřednictvím svého ošetřujícího lékaře svou zdravotní pojišťovnu, aby výjimečně uhradila zdravotní službu z pojištění jinak nehrazenou, pokud je jedinou možností Vaší léčby.

Mimořádnou okamžitou pomoc můžete žádat na úhradu dopravy k lékaři, je-li návštěva lékaře nezbytná, Vaš zdravotní stav nevyžaduje přepravu sanitkou a na úhradu tohoto nákladu musíte vynaložit podstatnou část příjmu (např. dojíždíte několikrát týdně na rehabilitační léčbu).

20. Nemám peníze na úhradu regulačního poplatku, jak mám postupovat?

Pokud Vám úřad práce přiznal některou dávku pomoci v hmotné nouzi a prokážete tuto skutečnost oznámením, rozhodnutím nebo potvrzením úřadu práce ne starším 30 dnů, nejste povinen hradit regulační poplatek ve zdravotnictví.

21. Je úřad práce povinen vždy mé žádosti o mimořádnou dávku vyhovět?

Není. Mimořádná okamžitá pomoc je dávkou nenárokovou, tj. úřad práce ji může, ale nemusí poskytnout, záleží na jeho správním uvážení. Zamítnutí žádosti musí úřad práce vždy řádně odůvodnit v rozhodnutí. Stejně musí postupovat, přizná-li dávku v nižší než požadované výši.

22. Náklad, který lze hradit prostřednictvím mimořádné okamžité pomoci, jsem již zaplatil ze svých prostředků, nyní mi nezbývají peníze na živobytí, mohu si o mimořádnou okamžitou pomoc požádat dodatečně?

Ano, tento postup by však měl být výjimečný, a to v situacích, kdy nebylo možné s úhradou nezbytného nákladu počkat.

23. Musím využít přiznanou dávku vždy na výdaj, na jaký byla určena?

Ano. Pokud příjemce celou dávku nebo její část nevyužije k účelu, pro který byla přiznána, jedná se o přeplatek, který je povinen úřadu práce vrátit.

[1] Pokud jste v pracovním/obdobném vztahu a nemáte příjem, protože Vám zaměstnavatel nevyplatil mzdu, plat, odměnu za práci / jejich náhradu v termínu splatnosti, jste při splnění dalších podmínek v hmotné nouzi.

[2] Dobu šesti kalendářních měsíců bude úřad práce počítat od 1. února 2017.

[3] Dobu šesti kalendářních měsíců bude úřad práce počítat od 1. února 2017.

[4] Úřad práce bude dobu šesti kalendářních měsíců počítat od 1. února 2017.

Kancelář veřejného ochránce práv, červen 2017

Zdroj: <https://www.ochrance.cz/stiznosti-na-urady/chcete-si-stezovat/zivotni-situace-problemy-a-jejich-reseni/davky-pomoci-v-hmotne-nouzi/#c1001580>



Dávky na bydlení

1. Existují sociální dávky, které slouží na úhradu nákladů na bydlení?

Ano. K částečnému krytí nákladů na bydlení slouží dávka státní sociální podpory – **příspěvek na bydlení**, a dále dávka pomoci v hmotné nouzi – doplatek na bydlení.

2. Jaké jsou podmínky pro přiznání těchto dávek?

Rozhodující pro přiznání dávek je **výše příjmů, nákladů na bydlení a forma bydlení**.

Na příspěvek na bydlení má nárok osoba (rodina), která vynakládá více než 30 % (v Praze 35 %) ze svého příjmu na náklady na bydlení a zároveň však těchto 30 % (v Praze 35 %) z příjmu není vyšší než zákonem stanovená hranice (tzv. normativní náklady na bydlení – jejich výši naleznete na portal.mpsv.cz/soc/ssp/obcane/prisp_na_bydleni).

Nárok na doplatek na bydlení má osoba (rodina), která se nachází v hmotné nouzi a splňuje podmínky pro přiznání příspěvku na živobytí (viz leták Dávky pomoci v hmotné nouzi). Úřad práce poskytne této osobě (rodině) doplatek na bydlení, jestliže jí příjem spolu s příspěvkem na živobytí stačí k zabezpečení živobytí, nikoliv však k úhradě odůvodněných nákladů na bydlení (i s využitím příspěvku na bydlení). S přihlédnutím k celkovým sociálním a majetkovým poměrům může úřad práce (ale nemusí) doplatek na bydlení poskytnout také osobě (rodině), které příspěvek na živobytí nebyl přiznán, avšak její příjem nepřesáhl 1,3násobek částky živobytí.

3. Na jakou formu bydlení mohou dávky získat?

Příspěvek na bydlení můžete získat, pokud bydlíte:

- ve vlastním bytě či rodinném domě,
- v nájemním či družstevním bytě,
- v bytě ve vlastnictví manžela, pokud nárok na příspěvek na bydlení neuplatňuje manžel.

Doplatek na bydlení můžete získat, pokud bydlíte:

- ve vlastním bytě či rodinném domě,
- v bytě na základě smlouvy (například nájemní či podnájemní smlouvy, smlouvy o výpůjčce), rozhodnutí či jiného právního titulu (například služebnosti bytu),
- v bytě ve vlastnictví manžela, pokud nárok na doplatek na bydlení neuplatňuje manžel,
- ve vlastní stavbě pro individuální / rodinnou rekreaci, pokud splňuje **standardy kvality bydlení**,
- v jiném než obytném prostoru (nezkolaudovaném jako byt) na základě vlastnického práva, smlouvy, rozhodnutí nebo jiného právního titulu, pokud tento prostor splňuje **standardy kvality bydlení** a úřad práce určí, že jde o případ hodný zvláštního zřetele,
- v ubytovacím zařízení splňujícím požadavky zákona o ochraně veřejného zdraví na základě smlouvy o ubytování v případě doporučení obce, na jejímž katastrálním území se ubytovací zařízení nachází, a půjde-li o případ hodný zvláštního zřetele,
- v zařízení sociálních služeb (v azylovém domě, v domově pro seniory, v domově pro osoby se zdravotním postižením, v domově se zvláštním režimem, v chráněném bydlení, v domě na půli cesty, v terapeutické komunitě a ve zdravotnickém zařízení lůžkové péče).

Právní titul k užívání bytu / prostorů je nezbytné prokázat písemným dokladem.

4. Co jsou standardy kvality bydlení a kdo je hodnotí?

V případě, že bydlíte ve vlastní stavbě pro individuální či rodinnou rekreaci či v jiném než obytném prostoru (nezkolaudovaném jako byt), může úřad práce přiznat doplatek na bydlení, pokud objekty **přiměřeně** splňují standardy kvality bydlení. Splnění standardů kontroluje na žádost úřadu práce stavební úřad. Mezi standardy kvality bydlení patří:

- objekt má povahu samostatně vymezeného uzamykatelného prostoru s minimálně jednou pobytovou místností,
- objekt má zajištěn neomezený přístup k pitné vodě,
- obytná místnost má podlahovou plochu min. 8 m² (16 m², pokud má objekt jednu místnost, pokud jde o jednolůžkový pokoj v ubytovací jednotce 8 m², 12,6 m² u dvoulůžkového pokoje),
- stavba splňuje požadavky pro bezpečnost a ochranu zdraví,
- světlá výška místností je alespoň 2 600 mm (2 300 mm v podkroví, u staveb pro individuální či rodinnou rekreaci 2 500 mm, 2 300 mm v podkroví),
- objekt má záchod a koupelnu (u staveb pro individuální či rodinnou rekreaci záchod),
- objekt má zajištěno denní osvětlení, větrání a vytápění s možností regulace vnitřní teploty.

5. Mohu dávky získat, pokud užívám pouze část bytu (pokoj v bytě)?

Příspěvek na bydlení nikoliv.

V případech hodných zvláštního zřetele Vám může úřad práce přiznat doplatek na bydlení. Pokud s Vámi v bytě žijí další osoby, které se společně neposuzují, určí úřad práce Vaše náklady na bydlení podílem z celkových nákladů na bydlení za celý byt.

6. K jakým skutečnostem úřad práce přihlíží při posuzování toho, zda jde o případ hodný zvláštního zřetele?

Úřad práce nepovažuje za případ hodný zvláštního zřetele pro poskytnutí doplatku na bydlení situaci, kdy žadatel o dávku (či společně posuzovaná osoba):

- a) bez vážných důvodů opustil předchozí bydlení v bytě,
- b) není s obcí, v níž skutečně bydlí (s místem běžně dostupným z obce), spjat (úřad práce posuzuje, zda v obci vykonává výdělečnou činnost, je veden v evidenci uchazečů o zaměstnání u krajské pobočky úřadu práce, v jejímž obvodu se obec nachází, žije zde s rodinou, nezaopatřené děti zde chodí do školy, pobývá zde ze zdravotních důvodů, popřípadě má jiné vazby k obci),
- c) je s obcí spjat, ale v obci (v místě běžně dostupném z obce) je dostupné jiné přiměřené bydlení (v bytě, případně v pobytovém zařízení sociálních služeb), a současně žadatel je schopen jej získat a udržet. Úřad práce vychází při hodnocení případů hodných zvláštního zřetele z informací poskytnutých pověřeným obecním úřadem v místě skutečného pobytu žadatele o dávku (obecní úřad informací poskytne nejpozději do 20 dnů, pokud ji neposkytne, úřad práce vyhodnotí nárok na doplatek na bydlení i bez této informace).

7. Moje bydlení se nachází v oblasti se zvýšeným výskytem sociálně nežádoucích jevů, proto mi úřad práce nepřiznal doplatek na bydlení. Má na to právo?

Ano. Pověřený obecní úřad může na žádost obce vyhlásit opatřením obecné povahy oblast se zvýšeným výskytem

sociálně nežádoucích jevů (za ty se považují zejména porušování veřejného pořádku, nepříznivé vlivy působící na děti, výskyt osob pod vlivem návykových látek). Osobám žijícím v této oblasti úřad práce doplatek na bydlení nepřizná, pokud jim vlastnické právo nebo právo na užívání bytu, jiného než obytného prostoru či ubytovacího zařízení vzniklo po vydání opatření obecné povahy.

8. Musím mít v bytě hlášen trvalý pobyt, abych dávku na bydlení získal?

V případě příspěvku na bydlení ano.

U doplatku na bydlení úřad práce splnění podmínky trvalého pobytu nevyžaduje. Pokud však bydlíte ve vlastním bytě či v bytě na základě nájemní smlouvy, úřad práce Vás vyzve, abyste si jako žadatel o doplatek na bydlení uplatnil nárok na příspěvek na bydlení, tj. podal žádost o příspěvek a nahlásil trvalý pobyt na adresu bytu, který užíváte. Jestliže tak neučiníte a nebudete mít prokazatelné překážky trvalý pobyt přihlásit (překážkou může být například, jestliže se obáváte, že by pronajímatel neprodoužil smlouvu, pokud byste si trvalý pobyt přihlásil bez jeho souhlasu), může úřad práce přiznat nižší doplatek na bydlení a po třech měsících jej odejmout.

K přihlášení trvalého pobytu není třeba souhlasu pronajímatele, postačuje doložit oprávnění k užívání objektu (domu, bytu), typicky nájemní smlouvu. Ani výslovný nesouhlas pronajímatele s přihlášením k trvalému pobytu ve smlouvě není překážkou zaevidování trvalého pobytu (obecní úřad – ohlašovna nesmí k takovému prohlášení pronajímatele přihlížet). Po skončení nájmu může pronajímatel dosáhnout zrušení adresy trvalého pobytu, pokud ohlasovně doloží, že dřívějšímu nájemci zaniklo užívací právo a v objektu nebydlí. Pronajímanou nemovitost nemůže postihnout exekutor z důvodu nájmu (nařídit její prodej). Pokud se povinný v objektu fakticky zdržuje, lze v něm postihnout jeho věci (provést soupis věci), i když v něm nemá hlášen trvalý pobyt. Pro případ nájmu vybaveného bytu je proto důležité, aby pronajímatel vybavení v nájemní smlouvě popsal.

9. Musím mít v České republice faktické bydliště, abych dávku na bydlení získal?

Ano. Žadatel o dávku musí mít na území České republiky bydliště (tuto podmínku splní, pokud se zde dlouhodobě zdržuje, vykonává zde výdělečnou činnost, žije zde s rodinou, plní zde povinnou školní docházku nebo se zde soustavně připravuje na budoucí povolání, popř. existují jiné významné důvody, zájmy či aktivity, jejichž vzájemná souvislost dokládá sepeť s ČR).

10. Jaké příjmy a v jaké výši úřad práce zohledňuje?

Jednoduše řečeno, veškeré příjmy po odečtení nákladů na jejich dosažení, zajištění a udržení (tj. po odečtení daní, pojistného na sociální a zdravotní pojištění atd.). U podnikatelů úřad práce započítává fiktivní částku příjmu, i pokud osoba nemá žádný příjem nebo je ve ztrátě. V případě doplatku na bydlení úřad práce započítává příjem ze zaměstnání pouze ze 70 %, příjem z podpory v nezaměstnanosti a při rekvalifikaci a z důchodu z 80 %.

V případě příspěvku na bydlení úřad práce započítává příjem všech osob, které jsou v témže bytě hlášeny k trvalému pobytu bez ohledu na to, zda spolu trvale žijí a společně uhrazují náklady na své potřeby.^[1] U doplatku na bydlení úřad práce posuzuje příjem stejného okruhu společně posuzovaných osob jako u příspěvku na živobytí. Od příjmu úřad práce **neodečítá splátky úvěrů (hypoték), exekuční srážky či splátky výživného.**

11. Jaké náklady na bydlení úřad práce zohledňuje?

V případě příspěvku na bydlení skutečné nájemné, nákla-

dy za plnění poskytované s užíváním bytu, u družstevních bytů a bytů vlastníků tzv. srovnatelné náklady (stanovené zákonem), u všech bytů náklady za plyn, elektřinu, vodné, stočné, odvoz odpadu a centrální vytápění nebo za pevná paliva, **za předcházející kalendářní čtvrtletí.** Pokud jste v bytě nebydleli a nehradili jste tedy náklady na bydlení, úřad práce započítá 80 % normativních nákladů na bydlení. V případě **doplatku na bydlení** úřad práce zohledňuje tzv. odůvodněné náklady na bydlení v daném měsíci, tj.:

- nájemné (maximálně v místě obvyklé výši, kterou určí úřad práce vlastním prošetřením),
- obdobné náklady spojené s vlastnickou, družstevní formou bydlení či obdobné náklady při užívání bytu v jiné než nájemní, družstevní nebo vlastnické formě bydlení (částečně také úhradu do fondu oprav, úhradu daně z nemovitosti, v případě družstevní formy bydlení se započítávají tyto náklady maximálně do výše normativních nákladů na bydlení),
- úhrady za služby spojené s užíváním bytu maximálně v místě obvyklé výši (úhradu za ústřední /dálkové/ vytápění, za dodávku teplé vody, za úklid společných prostor v domě, za užívání výtahu, za dodávku vody z vodovodů a vodáren, za odvádění odpadních vod kanalizacemi, za osvětlení společných prostor v domě, za odvoz tuhého komunálního odpadu, za vybavení bytu společnou televizní a rozhlasovou anténou, popř. další prokazatelné a nezbytné služby související s bydlením),
- úhradu prokazatelné nezbytné spotřeby energií (úhradu za elektřinu, plyn, další druhy paliv, a to ve výši, která je v místě obvyklá podle sdělení dodavatelů energií),
- při užívání jiného než obytného prostoru nebo ubytovacího zařízení úhradu za užívání prostoru, za služby a úhradu spotřeby energií, a to až do výše, která je v místě obvyklá, maximálně do výše 80 % normativních nákladů na bydlení pro nájemní formu bydlení,
- při užívání zařízení sociálních služeb úhradu nákladů obdobných nájemnému, úhradu za služby a za spotřebu energií, a to až do výše, která je v místě obvyklá, maximálně do výše normativních nákladů na bydlení pro nájemní formu bydlení,
- u stavby pro individuální / rodinnou rekreaci užívané vlastním úhradu nákladů obdobných nájemnému spojených s vlastnickou formou bydlení, úhradu za služby a za spotřebu energií, a to až do výše, která je v místě obvyklá, maximálně do výše 90 % normativních nákladů pro vlastnickou formu bydlení.

Z těchto důvodů nemusí vždy dávky stačit k úhradě všech skutečných nákladů na bydlení.

12. Jak úřad práce určí náklady na bydlení pro doplatek na bydlení, pokud se mnou v bytě, v jiném než obytném prostoru či v místnosti v ubytovně, bydlí další osoby, které nejsou společně posuzovány?

Pokud s Vámi užívají byt, jiný než obytný prostor nebo ubytovací zařízení další osoby, které nejsou společně posuzovány (tuto skutečnost musíte prokázat), určí úřad práce výši Vašich nákladů na bydlení podílem z celkových nákladů za celý byt / jiný než obytný prostor / ubytovací zařízení (nemůžete-li doložit skutečné náklady, úřad práce zohlední náklady obvyklé, případně normativní náklady / 80 % normativních nákladů v případě jiného než obytného prostoru a ubytovacího zařízení). Úřad práce nerozpočítává náklady na bydlení v případě zařízení sociálních služeb.



13. Jak úřad práce určí výši dávky na bydlení?

- Výši příspěvku na bydlení určí úřad práce tak, že od Vašich skutečných nákladů na bydlení (průměrných měsíčních nákladů za předchozí kalendářní čtvrtletí) nebo od normativních nákladů na bydlení (pokud je skutečné náklady převyšují) odečte 30 % (v Praze 35 %) Vašeho příjmu či příjmu rodiny (průměrného měsíčního příjmu za předchozí kalendářní čtvrtletí).
- Výši doplatku na bydlení určí úřad práce tak, že od odůvodněných nákladů na bydlení odečte příspěvek na bydlení, který jste obdržel v předchozím měsíci. Výši doplatku na bydlení určí úřad práce tak, že od odůvodněných nákladů na bydlení odečte příspěvek na bydlení, který jste obdržel v předchozím měsíci.
- Výši doplatku na bydlení určí úřad práce tak, že od odůvodněných nákladů na bydlení odečte příspěvek na bydlení, který jste obdržel v předchozím měsíci. Dále od Vašeho příjmu či příjmu rodiny zvýšeného o příspěvek na živobytí odečte Vaši částku živobytí či částku živobytí rodiny (částky živobytí popisuje leták Dávky pomoci v hmotné nouzi). Rozdíl mezi takto upravenými náklady a příjmem činí výši doplatku na bydlení. Vychází-li částka v záporné hodnotě, nemáte nárok na doplatek na bydlení.

14. Musím mít při podání žádosti o dávku uhrazené náklady na bydlení?

Pro příspěvek na bydlení úřad práce zohlední náklady na bydlení, které jste skutečně uhradil v předchozím kalendářním čtvrtletí (můžete je uhradit též prostřednictvím účtu třetí osoby, např. příbuzného, za předpokladu, že úřadu práce prokážete, že náklady jste fakticky hradil ze svých prostředků). V případě **doplatku na bydlení** dokládáte úřadu práce náklady na bydlení za aktuální měsíc, tj. nemusíte mít náklady na bydlení ještě skutečně uhrazené (postačí např. předpis nájemného, rozpis plateb služeb, SIPO apod.).

15. Po zúčtování služeb/energií mi byl vyplacen přeplatek/stanoven nedoplatek, sníží se/zvýší se mi dávky na bydlení? Mohu žádat za účelem uhrazení nedoplatku nějakou jednorázovou dávku?

Přeplatky na službách a energiích úřad práce zohlední při výpočtu dávek na bydlení, může se tak stát, že se dávky na bydlení sníží nebo na ně v daném měsíci nebudete mít vůbec nárok.

Nedoplatky na službách a energiích úřad práce zohlední při výpočtu dávek na bydlení, dávky na bydlení může navýšit. Ve výjimečných případech může úřad práce poskytnout na úhradu nedoplatku na energiích a službách též mimořádnou okamžitou pomoc.

16. Přestěhoval jsem se, mohou mi být dávky na bydlení poskytnuty a kdy?

Pokud jste v předchozím bydlišti pobíral příspěvek na bydlení, nárok na dávku zůstává zachován, avšak úřad práce vychází při určování jeho výše z doložených nákladů za poslední kalendářní čtvrtletí z předchozího bydliště. Pokud jste před přestěhováním příspěvek na bydlení nepobíral, můžete si o něj neprodleně po přestěhování požádat, úřad práce započítá do nákladů na bydlení 80 % normativních nákladů a může dávku poskytnout. O doplatek na bydlení můžete požádat neprodleně po přestěhování, úřad práce jej může přiznat od měsíce, v němž jste podal žádost.

bytu vyžaduje při uzavření nájemní smlouvy, může mi úřad práce poskytnout na úhradu jistoty nějakou dávku?

Pokud úřad práce dospěje k závěru, že se jedná o odůvodněný případ a nájem bytu nelze získat bez nutnosti složení jistoty (dříve kauce), může poskytnout mimořádnou okamžitou pomoc na úhradu nezbytného jednorázového výdaje – jistoty. Podle občanského zákoníku může být jistota sjednána až ve výši trojnásobku měsíčního nájemného. Úřad práce může podle stávajícího metodického vedení poskytnout dávku maximálně ve výši dvojnásobku v místě obvyklého nájemného. Při dalším přestěhování by měl příjemce využít vrácenou jistotu ke stejnému účelu.

18. Úřad práce mě vyzval, abych si hledal jiné přiměřené bydlení. Má na to právo?

Ano. V případě, že bydlíte v jiném než obytném prostoru nebo v ubytovacím zařízení a pobíráte doplatek na bydlení, úřad práce informuje obecní úřad podle místa skutečného pobytu a vyzve jej k zahájení sociální práce za účelem řešení Vaší bytové situace. Vy sám jste povinen si aktivně hledat přiměřené bydlení a požádat o pomoc obec, v níž máte trvalý pobyt či ve které se zdržujete. Pokud Vám obec nabídne přiměřené bydlení a Vy jej bez vážného důvodu odmítnete, nárok na doplatek na bydlení nevznikne. Pokud obec bydlení nenabídne, doporučí Vám, jak dále řešit situaci.

19. Úřad práce odňal doplatek na bydlení, neboť příjemce dávky přestal splňovat podmínky nároku na dávku (byl vyřazen z evidence uchazečů o zaměstnání / nastoupil do výkonu trestu odnětí svobody apod.). Může úřad práce vyplácet dávku společně posuzované osobě?

Pokud příjemce doplatku na bydlení přestal splňovat podmínky nároku na doplatek na bydlení, může nárok na dávku přejít na nejstarší společně posuzovanou osobu, která žije s dosavadním příjemcem, pokud s tímto přechodem vysloví souhlas. Platí, že právní vztah k bytu, k jinému než obytnému prostoru nebo k ubytovacímu zařízení, který má dosavadní příjemce doplatku na bydlení, má pro účely doplatku na bydlení i nejstarší společně posuzovaná osoba.

20. Kdy mi úřad práce dávky na bydlení vyplatí? Může je bez mého souhlasu zasílat na účet přímo pronajímateli?

Úřad práce vyplácí příspěvek na bydlení v měsíci následujícím po měsíci, za který příspěvek náleží (např. dávku náležející za prosinec vyplácí v lednu). **Doplatek na bydlení** vyplácí úřad práce v měsíci, za který náleží (dávku za leden vyplácí v lednu).

Dávky na bydlení může úřad práce zasílat též bez souhlasu příjemce dávek na účet pronajímatele nebo poskytovatele služeb k přímé úhradě nájemného či služeb, pokud jsou k tomu dány důvody (reálně hrozí, že příjemce nevyužije dávky na bydlení za účelem úhrady nákladů na bydlení, příjemce dávek neumí s dávkami hospodařit apod.).

Pokud vlastník bytu jako poskytovatel služeb neuhradil společenství vlastníků jednotek zálohy za služby spojené s užíváním bytu a příspěvek do fondu oprav, může úřad práce část dávky určenou na úhradu služeb zaslat přímo společenství vlastníků jednotek.



21. Kde mohu o dávky na bydlení požádat?

O obě dávky můžete požádat na předepsaném tiskopisu Ministerstva práce a sociálních věcí **na úřadu práce, u příslušné krajské pobočky podle místa Vašeho trvalého pobytu** (na libovolném kontaktním pracovišti této krajské pobočky).

Vlastník a nájemce bytu či domu by měl nejprve požádat o příspěvek na bydlení a až poté o doplatek na bydlení, příp. podat obě žádosti současně (ve stejném kalendářním měsíci).

22. Pracovník úřadu práce odmítl moji žádost o dávku přijmout s tím, že nemám na dávku nárok, je takový postup správný?

Není. Pracovník úřadu práce je povinen žádost přijmout, i když není úplná (tj. i tehdy, pokud Vám chybí nějaký doklad), není oprávněn dopředu posuzovat, zda splňujete podmínky pro přiznání dávky. Není-li žádost úplná, je úřad práce povinen Vás vyzvat, abyste ji ve stanovené lhůtě doplnil (např. doložil chybějící skutečnosti). Odmítá-li příslušný úředník žádost přijmout, trvejte na přivolání vedoucího pracovníka a sepsání úředního záznamu o odmítnutí přijetí žádosti nebo žádost podejte na podatelně úřadu práce či pošlete poštou.

23. Jak dlouho trvá řízení o dávce?

Řízení by nemělo přesáhnout 30 dnů; v případě, že je třeba provést šetření v místě Vašeho bydliště, 60 dnů.

24. Slyšel jsem, že o dávky na bydlení mohu žádat i zpětně. Je to pravda?

O příspěvek na bydlení můžete žádat až tři měsíce zpětně. Doplatek na bydlení nemůžete získat zpětně, úřad práce jej může poskytnout nejdříve od prvního dne měsíce, v němž jste podal žádost o dávku.

25. Jak mohu postupovat, pokud nesouhlasím s rozhodnutím úřadu práce?

- Proti oznámení o přiznání nebo změně výše příspěvku na bydlení můžete podat námitky do 30 dnů ode dne výplaty první splátky dávky.
- Proti oznámení o přiznání nebo o zvýšení doplatku na bydlení můžete podat námitky do 15 dnů ode dne výplaty první splátky dávky.
- Ve výše uvedených případech musí úřad práce do 30 dnů vydat rozhodnutí o dávce.

Proti rozhodnutí o všech dávkách můžete podat do 15 dnů odvolání k Ministerstvu práce a sociálních věcí prostřednictvím úřadu práce, který napadené rozhodnutí vydal.

26. Jak mohu postupovat, pokud nesouhlasím ani s rozhodnutím o odvolání? Do dvou měsíců od obdržení rozhodnutí o odvolání můžete podat žalobu ke krajskému soudu, v jehož obvodu máte bydliště (řízení je osvobozeno od soudních poplatků).

Do jednoho roku od obdržení rozhodnutí o odvolání můžete podat **podnět k provedení přezkumného řízení** ministři práce a sociálních věcí.

Do tří let od skončení správního řízení o dávce můžete požádat úřad práce o neprávem odepřenou dávku. **Kdykoliv se můžete obrátit na veřejného ochránce práv**, po uplynutí jednoho roku však již bude obtížné zjednat nápravu rozhodnutí, po uplynutí tří let již nelze nápravu zjednat vůbec.

[1] Úřad práce může rozhodnout, že při posuzování nároku na příspěvek na bydlení nebude k některé ze společně posuzovaných osob přihlížet, pokud tato osoba po dobu tří měsíců byt prokazatelně neužívá. Tuto skutečnost je třeba úřadu práce prokázat.

Zdroj: © Kancelář veřejného ochránce

Zdroj: <https://www.ochrance.cz/stiznosti-na-urady/chcete-si-stezovat/zivotni-situace-problemy-a-jejich-reseni/davky-na-bydleni/>

Služby pro držitele průkazu TP, ZTP a ZTP/P Rohlík bez bariér

Internetový obchod Rohlík.cz, který se zabývá rozvozem a internetovým prodejem potravin, nabízí zajímavé výhody pro seniory starší 65 let a pro držitele průkazu osoby se zdravotním postižením.



Patří k nim mimo jiné doprava zdarma a vynesení objednaného zboží až ke dveřím, a to i v doměch bez výtahu.

Podmínkou je zaregistrovat se do klubu Rohlík bez bariér. Registrace probíhá telefonicky na zákaznické lince 800 730 740, je třeba mít při ruce průkaz TP, ZTP nebo ZTP/P.

Slibovaná doprava zdarma platí při nákupu od pondělí do čtvrtka s doručením mezi 10:00 - 15:00 hodinou při objednávce na čas (neplatí na expresní doručení a doručení od 15minutového okna.)

Před předáním prvního nákupu kurýr poprosí o průkaz TP, ZTP nebo ZTP/P, případně ověří věk člena klubu a poté předá nákup.

Rohlík.cz rozváží zboží prozatím v Praze, Brně a v jejich blízkém okolí.

Více informací o projektu Rohlík bez bariér, který podpořila Nadace Taťány Kuchařové - Krása pomoci, je na <https://www.rohlik.cz/>

Příspěvek zaslal pan Ivan Jergl

Zažili jsme...

Country skupina RANCH 19. 9. 2017



Foto: D. Kotoučková

Prázdninové a poprázdninové aktivity Svazu tělesně postižených v ČR z. s. městské organizace v Brně.

Červenec 2017

Rekondiční pobyt formou tábora

Ubytování bylo zajištěno v Dětském středisku Březejc, odloučeném pracovišti Centra Kociánka Brno. Nachází se v kraji Vysočina uprostřed lesů a rybníků, cca. 10 km od Velkého Meziříčí, mezi obcemi Březejc a Ronov. Celý

areál je bezbariérový. Po příjezdu jsme se účastníci seznámili s areálem a jeho vybavením jak vnitřním tak venkovním. Večer při posezení se seznámili účastníci pobytu, každý o sobě řekl pár slov a byl přednesen program na celý pobyt. Kromě vycházek do přírody hráli účastníci hry, zúčastňovali se ručních prací, vycházek do vesnice, sbírali



v lese dříví na táborák a poslední den pobytu táborák zapálili. Tak se rozloučili s letošním pobytém.

Srpen 2017

Další pobyt se uskutečnil v Penzionu Svojanov 130, Manova Lhota od 1.8. – 8.8.2017, pod vedením Bohuslavy Kolínkové. Penzion Svojanov není bezbariérový, proto účastníci byli vybráni podle postižení a měli podobný program jako na Březejci.



Po ranní rozcvičce a snídani byl vyhlášen program na celý den.

Jelikož bylo celý pobyt krásné počasí, hned po snídani se uskutečňoval průzkum do okolí Penzionu.

Přes den se klienti koupali ve venkovním bazénu, po obědě odpočívali. K večeru hráli hry a předposlední den navštívili místní hrad Svojanov.

Září 2017

Rehabilitační pobyt v Penzionu Rumburak na Bítově ve dnech od 3.9. – 9.9.2017. Pobyt byl veden v duchu procvičování a posilování ochablých svalů cvičením, plaváním, kondičními vycházkami. Také se uskutečnila přednáška na téma „Sociální zákony v praxi a sociální práce,“. Pobyt je garantován lékařem a účastníci si nechají potvrdit přihlášku od svého ošetřujícího lékaře o vhodnosti dodržování předepsaného postupu rehabilitace.

Pobyt realizoval STP v ČR z. s. místní organizace Černovice a pobyt vedla Mgr. Naděžda Růžičková.



Říjen 2017

V říjnu začíná pravidelné plavání a cvičení ve školním roce 2017/2018.

Plavání:

1. Skupina pod vedením Jarmily Forstové ze STP v ČR z. s. místní organizace Černovice navštěvuje od 7.10.2017 do 30.6.2018, od 14:00 do 15:00 hodin bazén TJ TESLA BRNO z.s., Halasovo nám. 826/7, Brno-Lesná.

Kontakt pro případné zájemce 724 411 158.

2. Skupina pod vedením Ireny Horké za STP v ČR z. s. městské organizace Brno se zúčastňuje plavání každou středu od 4.10.2017 do 30.6.2018, od 14:00 do 15:00 hodin v bazénu TJ TESLA BRNO z. s., Halasovo nám. 826/7, Brno-Lesná. Kontakt 608 040 906.

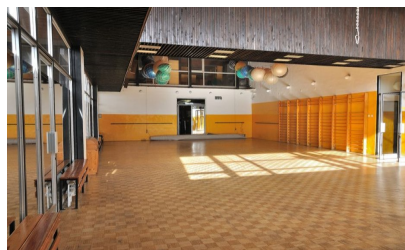


3. Skupinu mládeže vede Libuše Mertová za STP v ČR z. s. městské organizace Brno každou sobotu v krytém bazénu na Ponávce, naproti Úrazové nemocnici. Plavání začíná 7.10.2017 do 26.5.2018 v dopoledních hodinách a to od 10:00 do 11:00 hodin. Kontakt 775 745 778.



Cvičení:

Cvičení začíná v pátek 6.10.2017 do 25.5.2018. V Čase od 13:30 do 14:30 hodin vždy v pátek Pod vedením Ireny Horké. Kontakt 775 745 778. Gymnastický sál TJ TESLA BRNO z. s.



Rehabilitační pobyt v Hotelu MAS, Sezimovo Ústí

Od 1.10. do 7.10.2017 se klienti zúčastnili pod vedením Bohuslavy Kolínkové rekondičního pobytu v Hotelu MAS v Sezimově Ústí.

Během pobytu absolvovali rehabilitační procedury a ve volném čase poznávali okolí a jezdili na poznávací zájezdy po okolí.



Miroslava Ptáčková, předsedkyně organizace

ROSKA BRNO—město

Členky této neziskové organizace se sešly na přátelském posezení na své výstavce v pobožce Místní knihovny v Brně Kr. Poli. Představujeme zde ukázky malování mandal, ale i výtvarná díla a fotografie našich členů – Aničky, Anežky, Mirky, Květy, Katky, Marty i mnoha dalších.

Současně s námi tam svoje fotografie přírody vystavuje i náš kamarád Petr Berák, kterému přejeme brzké zlepšení zdravotního stavu. Přidali jsme tam i pár informací o organizaci, která sdružuje pacienty s roztroušenou sklerózou i ukázkou drobných výrobků, které děláme v rámci ergoterapie.



Výstavka potrvá do 27.9.2017. Dali jsme tam i čisté mandaly, aby si je mohli vymalovat i další návštěvníci knihovny. Za odevzdanou vymalovanou mandalu si mohou vybrat malý dárek.

Tímto vás srdečně zvu na tuto výstavku.

Za Rosku Brno-město Blatná Vlasta

Slunečnice v Praze

V pondělí 25.9.2017 odpoledne po celorepublikovém shromáždění Unie Roska využili členové některých Rosek pozvání paní Kateřiny Bémové z Impulsu na příjemné setkání v Kateřinské zahradě. Viděli jsme zástupce Prahy, Ostravy, Jihlavy, Brna, Frýdku-Místku, Teplíc v Čechách, Ústí nad Labem a další.



Sešli se zde zástupci organizací zastupujících pacienty s RS s organizátory z Impulsu, lékaři, sponzory, příznivci jarní akce Rozsviťme ČR, kdy se v Praze, Jihlavě, Klimkovicích, Teplících v Čechách a v Českých Budějovicích sázely



slunečnice. A tak jsme se sešli na navazující akci Rozsviťme i podzim. A zde se hlavně plánovalo co dál, zejména MaRS 2018, na který se již těšíme. Zahrál nám flašinetář, dostali jsme slunečnici i slunečnicový chléb a další malé občerstvení. Po několika dnech deště se i sluníčko na nás přišlo podívat.

Děkujeme za krásné odpoledne a těšíme se na další setkání.

Blatná Vlasta

Spolková činnost Svaz tělesně postižených v České republice z. s. místní organizace TIŠNOVSKO



Ze zájezdu – zámek Buchlovice

Plně obsazený autobus s našim obětavým řidičem p. Jílkem vyjžděl vstříc novému dobrodružství. Bohužel, nám na tomto zájezdu nepřálo počasí, jak se říká lilo jak z konve.

Nebránilo to v prohlídce vnitřních prostor zámku, prohlídku přilehlého parku ale většina vzdala a tak si prodloužila pobyt v restauraci U páva, kde bylo zamluveno jako vždy na závěr zájezdu občerstvení.



Příští a letos poslední zájezd bude v říjnu bude 24. 10. 2017 do Havlíčkova Brodu.



Květoslava Menšíková

Svaz tělesně postižených v České republice z. s. místní organizace Starý Lískovec

Proč ráda chodím na veletrh rehabilitačních a kompenzačních pomůcek Rehaprotex ?

Protože je to příležitost, kde se mohou setkat jak zdravotně postižení mezi sebou, tak s těmi, kdo se jim snaží svými produkty, službami, radami a informacemi usnadnit nelehký běžný život.

Jedním z lákadel v letošním roce byl pro mne na brněnském výstavišti zájezdový autobus z DPMB, který má zvedací plošinu pro cestující na vozíku. Tu jsem si následně vyzkoušela až na Moravském náměstí, protože v prostorách výstavní haly nebylo možné, aby autobus měl v provozu motor.

Doufám, že jej v příštím roce naše místní organizace STP v ČR z. s. a i mnoho dalších na některý ze zájezdů využije. Na výstavišti jsem viděla zajímavé a elegantní pomůcky a výrobky, slyšela pěknou muziku, dobré rady a zažila příjemná setkání. Co si přát víc ?

bMal



foto: J. Valtová, bMal

Říjnovým objektivem Ing. Evy Sedláčkové The Lake District/Lancashire IV.



Soukromý archiv autorky



Obsah

Otázka týdne	1
Kdy musíte vrátit důchod nebo jeho část?	2
Změny v dávkách nemocenského pojištění v roce 2018.	3
Dá se pracovat s invalidním důchodem? Jde to, ale...	3
Co se v roce 2018 změní se zvýšením zdravotního pojištění pro OBZP?	4
Projednání pozůstalosti	5
Dávky pomoci v hmotné nouzi	5
Dávky na bydlení	9
Služby pro držitele průkazu TP, ZTP a ZTP/P	12
Country skupina RANCH 19. 9. 2017	12
Prázdninové aktivity STP v ČR z. s. městské organizace Brno	12
Roska Brno—město	14
Slunečnice v Praze	14
Svaz tělesně postižených v České republice z. s. místní organizace TIŠNOVSKO	14
Svaz tělesně postižených v České republice z. s. místní organizace Černovice	15
Svaz tělesně postižených v České republice z. s. místní organizace Starý Lískovec	15
Říjnovým objektivem Ing. Evy Sedláčkové	15
O nás	16



KDO JSME

Svaz tělesně postižených v České republice z. s. městská organizace Brno je samostatnou, nezávislou organizací, která sama o sobě a dále prostřednictvím svých organizačních jednotek jako samostatných právnických osob pomáhá zajišťovat potřeby zájmy členů a zdravotně znevýhodněných osob. Je občanským sdružením založeným podle zákona č. 83/1990 Sb., o sdružování občanů. Poskytuje odborné sociální poradenství a sociálně aktivizační služby pro seniory a osoby se zdravotním postižením.

Organizace STP ČR z. s. ve městě Brně reprezentuje městská organizace, pod kterou spadá 6 místních organizací.

Místní organizace sdružují své členy, s nimiž realizují činnosti v oblasti ozdravné, kulturně-společenské, vzdělávací, poznávací i informační, vedoucí k aktivnímu společenskému životu. Pravidelná setkávání členů jednotlivých místních organizací jsou orientována na společné sdílení informací, novinek, zážitků a řešení osobních záležitostí.

Poslání Svazu tělesně postižených

Posláním Svazu je prostřednictvím poskytovaných služeb zvyšovat a udržovat informovanost osob se zdravotním postižením, podporovat jejich nezávislost a samostatnost a napomáhat jim ke zvýšení či udržení kvality života.

Co nabízíme

Odborné sociální poradenství.
Aktivizační služby pro seniory a osoby se zdravotním postižením.

Zásady poskytování služeb

Profesionalita.
Bezplatnost.
Důstojnost a diskretnost.
Respektování potřeb uživatelů.



Naše služby

- I. Odborné sociální poradenství
- II. Aktivizační služby pro seniory a osoby se zdravotním postižením.

Odborné sociální poradenství

Svaz tělesně postižených v České republice, z. s. městská organizace Brno prostřednictvím poskytovaných služeb zvyšuje a udržuje informovanost osob se zdravotním postižením, podporuje jejich nezávislost a samostatnost a napomáhá jim ke zvýšení či udržení kvality života.

Poradna poskytuje individuální telefonické, e-mailové nebo osobní odborné sociální poradenství. Služby poskytují ambulanci i terénní formou.

Svaz tělesně postižených v České republice z. s. městská organizace poskytuje svoji registrovanou službu od pondělí do pátku v čase od 7:00-15:00 hodin.

Aktivizační služby

Svaz tělesně postižených v České republice z. s. městská organizace poskytuje své registrované služby pondělí, středa, čtvrtek, pátek v čase od 7:00-15:00 hodin; úterý v čase 7:00-18:00 hodin.

Uživatelé mohou službu navštěvovat dobrovolně, anonymně a zdarma.

Program služby je zaměřen na nabídku:

- výchovně vzdělávacích a aktivizačních činností
- zprostředkování kontaktu se společenským prostředím
 - sociálně terapeutické činnosti
- pomoc při uplatňování práv, oprávněných zájmů a při obstarávání osobních záležitostí

Nabízené služby jsou realizovány v průběhu celého roku.

Komu jsou služby určeny?

Služby jsou určeny osobám s tělesným postižením a seniorům, bez rozdílu rozsahu postižení.

Služby nejsou vázány na členství v organizacích tělesně postižených.

Dále nabízíme

Zapůjčení kompenzačních pomůcek.
Areál bývalé Mosilany, Křenová 19, Brno.
Bezbariérový přístup, možnost parkování.
Katalog kompenzačních pomůcek najdete na www.stp-brno.cz

Zpravodaj Svazu tělesně postižených v České republice z. s. krajské organizace Jihomoravského kraje se sídlem v Brně. Adresa redakce Mečová 5, 602 00 Brno, telefon: 542 212 657, e-mail: stp.ko.jmk@seznam.cz

Číslo, den, měsíc a rok vydání 34/15/09/2017 evidenční číslo periodického tisku přidělené ministerstvem kultury MK ČR E10389.

Příspěvky zasílejte na adresu redakce do desátého dne v měsíci. Nevyžádané příspěvky redakce nevrací a mohou být použity v příštích číslech.