



### Z obsahu:

- *Otázka týdne*
- *Musíte zaplatit exekutorovi, když dluh zaplatíte sice pozdě, ale dobrovolně?*
- *Výpis ze zdravotní dokumentace od praktického lékaře*
- *Autem na prázdniny. Přehled dálničních poplatků a pravidel*
- *Když zaměstnavatel neplatí zdravotní pojištění: Co hrozí a jak se bránit*
- *25. Bosonožský sudoval*
- *Roskiáda*
- *Ergoterapie*
- *Spolková činnost*
- *O nás*

### Otázka týdne

V Rakousku jsem spadl z kola a utrpěl úraz. S průkazem pojištěnce VZP jsem vyhledal ošetření na klinice v nejbližší městě, kde jsem ale musel zaplatit v hotovosti, protože prý šlo o soukromé zařízení. Mohu požadovat refundaci těchto peněz od VZP?

### Odpověď

Podmínky refundace závisí zejména na místě poskytnutí zdravotních služeb (v zemi EU, či mimo EU), na jejich povaze (zda šlo o péči nezbytnou, nebo plánovanou) a na právních předpisech, podle nichž je poskytována. V rámci EU pak je podstatné také to, zda pojištěnec vyhledá zdravotní péči ve zdravotnickém zařízení napojeném na veřejný systém, kde jsou náklady na zdravotní péči hrazené ze zdravotního pojištění, nebo v zařízení čistě soukromém. U vás šlo o nezbytnou péči poskytnutou **v zemi EU**, ale v zařízení **bez návaznosti na veřejný systém**. V takovém případě **máte nárok na refundaci jen do výše českých cen**.

**Kdyby šlo o zařízení napojené na veřejný systém**, tak by vás po předložení průkazu pojištěnce (EHIC) měli ošetřit za stejných podmínek jako tamní pojištěnec, což znamená, že byste platil jen spoluúčast. Poskytnutou péči by uhradila tamní zdravotní pojišťovna a přeúčtovala by ji české pojišťovně. Kdybyste průkaz neměl, musel byste si tam sice uhradit poskytnutou péči v hotovosti, ale mohl byste po návratu svoji pojišťovnu **požádat na základě evropských nařízení o refundaci podle tamních tarifů** (pokud byste se nerozhodl místo toho pro refundaci podle českých cen, kterou dostanete rychleji).

Jiná situace nastává, když se – jako v tomto případě – necháte ošetřit v **"nesmluvním" zdravotnickém zařízení**, kde si i tamní pacienti hradí péči sami, bez účasti veřejného systému. Pak samozřejmě tamní pojišťovna ani za vás nic nehradí, nic se mezi státy nepřeučtovává, a vy máte možnost v Česku **požádat jen o refundaci v českých cenách podle zákona o veřejném zdravotním pojištění**. Podle něj má pojištěnec nárok na náhradu nákladů, které vynaložil na zdravotní služby čerpané v jiném členském státě Evropské unie, pokud jde o zdravotní služby, které by byly při poskytnutí na území ČR hrazeny ze zdravotního pojištění, a to do výše stanovené pro úhradu takových služeb, pokud by byly poskytnuty na území ČR.

Musíte si podat žádost o náhradu nákladů vynaložených na zdravotní služby poskytnuté v zahraničí; její formulář spolu s poučením je k dispozici na klientských pracovištích nebo na webových stránkách VZP. Doložit je třeba nejen **originál potvrzení o úhradě** (pouhá faktura nestačí), ale také **zahraniční lékařskou zprávu** (i jen v kopii) **včetně českého překladu**.

O refundaci je pak rozhodováno ve správním řízení vedeném podle správního řádu. VZP po shromáždění všech potřebných podkladů vydá rozhodnutí, v němž bude uvedena částka, jež má být nahrazena.

*Dokončení na str. 7.*

## Zeman stvrdil zvýhodnění rodin s dětmi i rychlejší zvyšování důchodů (CT24.cz)

Daňová sleva na první dítě se zvýší, nárok na dětské přídatky se rozšíří, rodiče víceročet budou mít vyšší rodičovský příspěvek a možné bude také zrychleného čerpání příspěvku. Novela o státní sociální podpoře i několik dalších zákonů podepsal prezident Miloš Zeman.

CT24.cz, 21. 6. 2017

Rodiny s víceročaty budou čerpat podle sněmovních úprav rodičovský příspěvek celkem 330 tisíc korun místo nyní 220 tisíc korun. Úprava vyjde stát v prvním roce asi na 400 milionů korun navíc, v dalších letech by se rozpočtový výdaj snížil kvůli užšímu okruhu příjemců zhruba na 210 milionů korun. Nárok na přídatky na děti budou mít rodiny s příjmy do 2,7násobku životního minima místo nyní 2,4násobku. Navíc přídatky v rodinách, v nichž aspoň jeden rodič pracuje nebo má příjem nejméně na úrovni životního minima, se mají zvýšit o 300 korun na 800, 910 a 1000 korun měsíčně podle věku dítěte.

Prezident potvrdil i důchodovou novelu. Penzistům se tak budou od příštího roku pravidelně zvyšovat důchody více než dosud. Od příštího roku by měly vzrůst zhruba o 500 korun měsíčně, podle nyní platících pravidel by to bylo přibližně o stokorunu méně. Do starobního důchodu by se mělo odcházet v 65 letech věku, vláda ale bude moci tuto hranici podle okolností posouvat. Nyní v zákoně omezení není. Důchody se budou zvyšovat o polovinu místo nyní třetiny růstu reálných mezd a o růst cen zboží, které požívají senioři. Tato míra inflace se využije pro výpočet v případě, pokud bude pro penzisty výhodnější než současný obecný růst cen. Změna valorizačního vzorce bude v příštím roce znamenat pro státní rozpočet zatížení zhruba 2,5 miliardy korun.

Zeman podepsal i novelu, podle níž zdravotní sestry nebudou potřebovat vysokoškolské vzdělání, ale bude jim stačit střední zdravotnická škola a rok vyšší odborné školy. Zakotví také podmínky vzdělání pro povolání terapeuta a specialisty tradiční čínské medicíny a nastupující zdravotníci záchranáři budou muset absolvovat praxi v nemocnicích. Změna ve vzdělávání sester nastane od září. Bude se týkat zájemců o profesi, kteří zahájí studium, i těch, kteří už studují. Model zvaný 4+1 má nahradit dosavadní systém, kdy sestra musí po střední škole projít ještě tříletým bakalářským studiem. Zařazení terapeutů tradiční čínské medicíny mezi zdravotnické pracovníky kritizovala Česká lékařská komora i Česká lékařská společnost Jana Evangelisty Purkyně. Poukazují na to, že léčitelé nejsou v žádné evropské zemi považováni v právním smyslu za zdravotníky, měli by mít samostatný zákon.

Norma taky ruší povinnost doplnit si vysokoškolské vzdělání pro ty, kteří desítky let ve zdravotnictví pracují. Zanikne rovněž kreditní systém, který sloužil ke kontrole celoživotního vzdělávání a podle ministerstva zdravotnictví neplnil dostatečně motivační roli ani nebyl dostatečně efektivní. Veřejný ochránce práv dostane od příštího roku oprávnění sledovat dodržování práv zdravotně postižených lidí. Zřizoval by k tomu taky poradní tým. Kancelář ombudsmana se kvůli tomu má rozšířit zhruba o deset zaměstnanců, státní rozpočet za to zaplatí navíc 7,8 milionu korun ročně. Pasáž o tom, že ochránce práv by měl sledovat plnění mezinárodní dohody o právech postižených lidí, byla jediná, nad níž panovala prakticky shoda. Česko smlouvu přijalo před os-

mi lety, dosud ale neurčilo, kdo by měl na její dodržování dohlížet. Na ombudsmana padla volba podle zdůvodnění kvůli tomu, že je nezávislý na ostatních složkách moci.

Další novinkou je, že lidé budou moci žádat od července příštího roku o vydání řidičského průkazu nebo o jeho výměnu na jakémkoli úřadu obce s rozšířenou působností, nejen v místě trvalého bydliště jako nyní. K žádosti navíc nebudou přikládat papírovou fotografii. Vzroste ale poplatek za vydání průkazu z nyní 50 na 200 korun. Fotografie si úřad nově opatří v digitální podobě z registru veřejné správy, nebo ji budou muset úředníci zhotovit vlastním fotoaparátem. Papírová podobizna bude podle novely nadále nutná u mezinárodních řidičských průkazů. Za jejich vydání budou lidé nově platit 50 korun.

Zdroj: <http://www.mpsv.cz/cs/30819>

## Musíte zaplatit exekutorovi, když dluh zaplatíte sice pozdě, ale dobrovolně?

Může po vás exekutor požadovat náklady exekuce, když zaplatíte sice pozdě, ale bez vědomí, že je proti vám navržena exekuce, tedy stále dobrovolně? A co účelné reálné náklady, které opravdu věřiteli vznikly?



27.06.2017 Richard W. Fetter

Dne 21. 11. 2014 podala oprávněná věřitelka návrh na zahájení exekučního řízení pro částku 3388 Kč. Dne 10. 2. 2015 ji dlužnice celou uhradila formou bezhotovostní platby bankovním převodem na účet právního zástupce věřitelky. Návrh na zahájení exekuce byl dlužnici doručen 6. 3. 2015 do datové schránky společně s vyzněním o zahájení exekuce k vymození částky 3388 Kč (kterou měla zaplatit na náhradě nákladů soudního řízení) a společně s výzvou k dobrovolnému plnění, na což povinná zareagovala žádostí o zastavení exekuce z důvodu uhrazení dlužné částky.

Soud prvního stupně exekuci zastavil pro částku 3388 Kč na jistinu, avšak jinak návrh na zastavení exekuce zamítl s odůvodněním, že nebyly zaplacené náklady exekuce ani náklady oprávněné, na něž prý mají oprávněná i soudní exekutor právo, když k úhradě pohledávky došlo až po nařízení exekuce. Odvolací soud potvrdil rozhodnutí soudu prvního stupně. V žádném z rozhodnutí však nebylo určeno, v jaké výši má povinná stanovenou uhradit náklady exekuce a náklady oprávněné.

Dne 17. 10. 2015 byl povinné doručen příkaz k úhradě nákladů exekuce ze dne 9. 10. 2015, kterým jí bylo přikázáno zaplatit náklady exekuce ve výši 7865 Kč a náklady oprávněné ve výši 484 Kč. Dne 24. 10. 2015 byl stěžovatelce dále doručen příkaz k úhradě nákladů exekuce ze dne 21. 10. 2015, kterým byl předchozí příkaz ve výroku o nákladech oprávněného změněn tak, že náklady oprávněné činí 3388 Kč. Proti těmto příkazům podala dlužnice námitky, které soud zamítl.

Dlužnice proto napadla ústavní stížností toto rozhodnutí soudu a příkazy k úhradě nákladů exekuce soudního exekutora. Dlužnice namítla, že dluh vůči oprávněné věřitelce sice uhradila až po zahájení exekučního řízení, avšak ještě před tím, než jí bylo doručeno vyznění o zahájení exekuce. Splnila-li tedy dluh dobrovolně, mimo rámec

exekučního řízení, je částka pro vypočtení odměny soudního exekutora ve smyslu ust. § 5 odst. 1 vyhlášky č. 330/2001 Sb., o odměnách a náhradách soudního exekutora, ve znění pozdějších předpisů nulová. Na takovou situaci se tudíž nemůže uplatnit ani ust. § 6 odst. 3 vyhlášky, podle kterého náleží exekutorovi minimální stanovená odměna ve výši 3000 Kč, neboť tato paušální částka by náležela exekutorovi pouze v případě, že by vymohl alespoň něco.

Analogicky je pak třeba přistupovat k paušální částce pro náhradu hotových výdajů exekutora.

#### **Částka nákladů exekuce nebyla bagatelní**

Ústavní soud konstatoval, že se v daném případě jedná o částku, která se velmi blíží hranici bagatelnosti 10 000 Kč, neboť jde celkem o 11 253 Kč. Nicméně připomněl, že částka 10 000 Kč není absolutní a oprávněnost stěžovatele k podání stížnosti je třeba vždy posuzovat individuálně v kontextu intenzity zásahu, resp. s přihlédnutím ke konkrétním okolnostem napadených rozhodnutí.

Pokud proto Ústavní soud sezná, že se sice jedná objektivně o částku nižší, nicméně i tak způsobitou citelně zasáhnout vaši životní situaci (např. z hlediska celkových sociálně-finančních poměrů), je namísto podle dosavadní judikatury připustit meritorní přezkum. A to je – jak plyne z celkových okolností dané věci, podle názoru příslušného senátu Ústavního soudu – právě případ této stěžovatelky.

#### **Dobrovolnost zaplacení je třeba zohlednit**

V nálezu spis. zn. Pl. ÚS 8/06 ze dne 1. 3. 2007 (vyhlášen pod č. 94/2007 Sb.) Ústavní soud při posuzování ústavnosti vyhlášky č. 330/2001 Sb. zformuloval základní zásady odměňování exekutorů. Podle Ústavního soudu není možno vám coby dlužníkovi způsobovat nepřiměřenou újmu, a proto je třeba zohlednit jistý stupeň dobrovolnosti ve splnění vymáhané povinnosti, byť až o nařízení exekuce, avšak stále ještě před jejím vynuceným provedením.

V judikatuře Ústavního soudu, na kterou poukázala stěžovatelka, se ustálil právní názor, ve kterém Ústavní soud zohlednil skutečnost, že dlužník plnil dobrovolně zcela mimo rámec exekučního řízení ještě předtím, než se sám o exekuci dozvěděl tím, že mu bylo doručeno usnesení o nařízení exekuce. Protože za této situace již soudní exekutor nemohl nic vymoci, byla základem pro určení jeho odměny částka nulová. Z tohoto důvodu nebylo relevantní ani ust. § 6 odst. 3 vyhlášky stanovící exekutorovi částku 3000 Kč jako nejvyšší odměnu.

Tato částka by se totiž mohla uplatnit jen tehdy, bylo-li v exekučním řízení vymoženo alespoň něco. V nálezu spis. zn. II. ÚS 1540/08 Ústavní soud konstatoval, že byla-li konstrukce exekučního řízení a jeho nákladů v rozhodné době taková, že bylo, resp. muselo být zohledněno dobrovolné splnění vymáhané povinnosti poté, kdy bylo povinnému doručeno usnesení o nařízení exekuce, ale ještě předtím, než byl vůči majetku povinného uplatněn exekuční nástroj v podobě exekučního příkazu, o to více z povahy věci muselo být zohledněno, že povinný plnil dobrovolně zcela mimo rámec exekučního řízení ještě předtím, než se sám o exekuci dozvěděl tím, že mu bylo doručeno usnesení o nařízení exekuce.

#### **Jen opravdu reálné a účelně vynaložené náklady**

Ve vyjádření k ústavní stížnosti soudní exekutor uvádí, že řádné pověření mu bylo doručeno teprve dne 2. 3. 2015,

přičemž k zaplacení dluhu došlo již dne 10. 2. 2015. Dlužnice tedy měla a mohla, jak konstatoval Ústavní soud, v období od 10. 2. 2016 do období 6. 3. 2016 o uhrazení celé pohledávky informovat soudního exekutora, čímž by se zamezilo vzniku dodatečných, zjevně neúčelně vynaložených nákladů. Náklady, které mohly reálně vzniknout na straně oprávněné, a které tedy mohl soudní exekutor skutečně vymáhat, mohly být toliko převzetí zastoupení a sepsání návrhu na zahájení exekučního řízení stran právního zástupce oprávněné věřitelky.

#### **Za vymožení ničeho nulová odměna, když nulová odměna, tak žádná paušální náhrada**

Skutečnost, že dlužník splnil svou povinnost dobrovolně bez přímé exekuce, je třeba zohlednit, neboť základem pro určení odměny za provedení exekuce ukládající zaplacení peněžité částky je podle ust. § 5 odst. 1 vyhlášky výše exekutorem vymoženého plnění.

Stěžovatelka svou povinnost v daném případě splnila dobrovolně, a to ještě před tím, než jí došlo k vyrozumění o zahájení exekuce, tj. dříve, než mohlo dojít k jejímu vynucenému provedení. Protože soudní exekutor nemohl vymoci nic, neboť vymáhaná peněžité pohledávka již zanikla, musí být základem pro určení její odměny částka nulová. Podle názoru Ústavního soudu je nutno též náhradu hotových výdajů soudního exekutora podle ust. § 13 odst. 1 posuzovat analogicky k odměně za provedení exekuce podle ust. § 5 a násl. předmětné vyhlášky.

V případě dobrovolného splnění dlužné částky, kdy exekutor již nemohl vymoci nic, a proto je základem pro určení jeho odměny částka nulová, je proto nezbytné vyčíslit náhradu hotových výdajů nikoliv paušální částkou, nýbrž pouze na základě prokazatelných výdajů, které vznikly soudnímu exekutorovi do okamžiku, než bylo stěžovatelkou dlužné plnění uhrazeno. Jinak řečeno, není-li možno soudnímu exekutorovi přiznat paušální odměnu ve výši 3000 Kč, tím spíše mu není možno přiznat paušální náhradu hotových výdajů ve výši 3500 Kč.

Ústavní soud proto ústavní stížnosti zcela vyhověl svým nálezem spis. zn. II.ÚS 262/16, ze dne 13. 12. 2016, a uložil soudnímu exekutorovi vyhodnotit pouze účelně a prokazatelně vynaložené náklady, které mu mohly vzniknout do doby, než stěžovatelka dobrovolně splnila dluh vůči oprávněné. Analogicky k tomuto bude úkolem soudního exekutora určit pouze účelně a prokazatelně vynaložené náklady oprávněné, které jí mohly vzniknout do doby, než stěžovatelka dobrovolně splnila dluh vůči ní.

Zdroj: <https://www.mesec.cz/clanky/musite-zaplatit-exekutorovi-kdyz-dluh-zaplatite-sice-pozde-ale-dobrovolne/>

## **Výpis ze zdravotní dokumentace od praktického lékaře**

Výpis ze zdravotnické dokumentace si může posuzující lékař vyžádat prostřednictvím posuzované osoby (zaměstnance).



Foto: Fotolia

Máte povinnost dodat zaměstnavateli pro účely pracovnělékařské prohlídky výpis ze zdravotní dokumentace od svého praktického lékaře? Dokdy musí lékař výpis z dokumentace vydat a kdo jej hradí? Dozvíte se v tomto článku.

Zdravotní stav pro účely posouzení zdravotní způsobilosti při pracovnělékařských prohlídkách se hodnotí nejen na základě výsledků lékařské prohlídky a dalších potřebných



odborných vyšetření, ale také mimo jiné na základě údajů uvedených ve výpisu ze zdravotnické dokumentace vedené o posuzované osobě jejím registrujícím praktickým lékařem.

Výpis ze zdravotnické dokumentace si může posuzující lékař vyžádat prostřednictvím posuzované osoby (zaměstnance), jak vyplývá ze zákona o specifických zdravotních službách (viz § 42 odst. 1 písm. b).

Pokud tedy po vás zaměstnavatel požaduje výpis ze zdravotnické dokumentace od vašeho registrujícího praktického lékaře, máte povinnost jej předložit. Ovšem nikoli zaměstnavateli, ale příslušnému lékaři, který pro něj provádí pracovnělékařské prohlídky. Výpis z dokumentace totiž obsahuje citlivá osobní data, na něž zaměstnavatel nemá nárok.



To, že by vám výpis registrující praktický lékař nedal, nepřipadá v úvahu.

Není však výslovně stanovena lhůta,

ve které má lékař vydat výpis ze zdravotnické dokumentace posuzované osoby pro lékaře poskytujícího pracovnělékařské služby. Obecně platí, že výpis pořídí po dohodě s žadatelem do 30 dnů.

Kdo platí výpis ze zdravotní dokumentace?

Posouzení zdravotní způsobilosti nebo zdravotního stavu pro potřeby vydání lékařského posudku hradí ten, kdo o něj žádá. To znamená, že náklady související s pracovnělékařskými službami hradí pro své zaměstnance zaměstnavatel.

Hradí též pořízení výpisu ze zdravotní dokumentace, pokud je k prohlídce vyžadován. Částku za pořízení výpisu, který si od praktického lékaře vyžádáte na pokyn zaměstnavatele pro účely provedení pracovnělékařské prohlídky, vám tedy musí zaměstnavatel proplatit.

Zdroj: <https://portal.pohoda.cz/zakon-a-pravo/pracovni-pravo/vypis-ze-zdravotni-dokumentace-od-praktickeho-leka/>

## Postupy při vydávání lékařských posudků budou jednodušší

Postupy při vydávání lékařských posudků budou jednodušší. Platnost posudků o zdravotní způsobilosti dítěte se prodlouží z jednoho na dva roky.

Novelu o specifických zdravotních službách, jež to předpokládá a která částečně vychází z unijních předpisů, včera podepsal prezident Miloš Zeman. O jejím podpisu informoval Hrad. Předloha rovněž umožní ve zvlášť odůvodněných případech provést kastraci u pacienta, který nespáchal násilný sexuální motivovaný trestný čin. Hranice věku pacienta, u něhož bude možné za zákonem stanovených podmínek provést kastraci, se sníží z 25 na 21 let.

Poskytovatelé zdravotních služeb budou muset hlásit policii pacienty, kteří se vyhýbají ochrannému léčení. Policie je tak bude moci rychleji zajistit. Nyní mají zařízení povinnost informovat soudy, které až následně rozhodují o dalším postupu.

V posudkovém lékařství zavede vládní předloha možnost vzdání se práva na přezkoumání posudku. Poskytne také možnost využívat pracovnělékařské služby prostřednictvím jiného smluvního poskytovatele. Praktičtí

lékaři, kteří posuzují zdravotní způsobilost zaměstnanců, nebudou muset povinně vykonávat dohled a poskytovat poradenství.

Sněmovna ve vládní novele prodloužila v návaznosti na zdravotní prohlídky z jednoho na dva roky platnost lékařského posudku o zdravotní způsobilosti dítěte, který je potřebný například pro školy v přírodě, letní tábory nebo lyžařské výcviky. V souvislosti s léčbou neplodnosti upravila možnost transplantace dělohy od žijící dárkyně, a to i mezi příbuznými ženami.

Předloha bude účinná od čtvrtého měsíce po jejím zveřejnění ve sbírce.

Zdroj: <http://zdravi.euro.cz/clanek/priloha-pacientske-listy/postupy-pri-vydavani-lekarskych-posudku-budou-jednodussi-485009?category=z-domova>

## Autem na prázdniny. Přehled dálničních poplatků a pravidel

Monika Hájková



Máte rádi nezávislost, rádi si děláte věci po svém. Nebo prostě není zbylí. Zkrátka: vyrážíte letos na dovolenou autem. Peníze.cz pro vás mají šikovný přehled. Poradíme, v jakých

zemích se platí mýtné, kde se neobejdete prostě není zbylí. Zkrátka: vyrážíte letos na dovolenou autem. Peníze.cz pro vás mají šikovný přehled. Poradíme, v jakých zemích se platí mýtné, kde se neobejdete bez dálniční známky a kolik za ni dáte. Víme taky, co patří do povinné výbavy a kolik dělají v cizině pokuty.

Ať už je letos cíl vaší dovolené jakýkoli, určitě se vyplatí dobře se na cestu připravit. A nejde zdaleka jen o shánění informací ohledně dálničních poplatků nebo mýtného. Za hranicemi totiž často platí víc či méně odlišné dopravní předpisy. Na rakouské silnice třeba rozhodně nevyjíždějte s palubní kamerou – jsou zakázané. Pozor si dejte také na průjezd některými německými městy – do určitých zón tam totiž smějí vjíždět pouze auta s takzvanou ekologickou plaketou.



### Do Německa dráž: Řidiči zaplatí za mýtné i ekologickou plaketou

Na druhou stranu, některá pravidla mají v cizině mírnější. Řada evropských zemí se například nedívá tak přísně na požití alkoholu před jízdou. Většinou dělá maximální povolená hladinka půl promile, takže vám sklenka vína nebo piva bez problémů projde.

### Auto na zábavu, ne dřinu

Dost možná máte letos v plánu nechat auto doma. Zaletět si třeba do Španělska a auto si půjčit až tam. I pro ten případ pro vás máme pár dobrých rad.

### Myslete na pojištění

Před odjezdem si také nezapomeňte překontrolovat, jestli u sebe máte zelenou kartu. Zelená kartaslouží jako mezinárodní potvrzení o uzavřeném povinném ručení, které musí mít každý majitel auta.

Vedle povinného ručení můžete zauvažovat také nad havarijní pojistkou. Přece jen stovky kilometrů na tachometru a dlouhé hodiny za volantem můžou riziko nehody zvýšit. A samozřejmě i na dovolené můžete narazit na vandaly, kteří vám auto poškodí nebo třeba rovnou



ukradnou. Rychlá náprava problémů s pojišťovnou vám pak může přijít vhod.

Nemusíte přitom hned uzavírat klasické havarijní pojištění. Tuzemské pojišťovny totiž nabízejí i krátkodobou havarijní pojistku na čtrnáct dní nebo třeba měsíc. Rozsah pojistného krytí se přitom neliší od běžného pojištění. Krátkodobé havarijní pojištění konkrétně nabízí pojišťovna Allianz, Česká pojišťovna, Česká podnikatelská pojišťovna, Direct a UNIQA.

## **RAKOUSKO NĚMECKO, SLOVENSKO MAĎARSKO**

### **Dálniční známky a mýtné "**

Na rakouských dálnicích se neobejdete bez dálniční známky. Zpoplatněné jsou ale i některé další úseky, například tunely či mosty – tam se mýtné vybírá přímo na místě. Oproti loňsku rakouské dálniční známky (letos mají tyrkysovou barvu) nepatrně zdražily. Dvouměsíční známku pro osobní auto pořídíte za 25,90 eura (přibližně 680 korun), desetidenní známka vyjde na 8,90 eura (zhruba 234 korun).

### **Povinná výbava**

Výstražný trojúhelník, lékárnička (v obalu odolném proti nečistotám) fluorescenční žlutá, červená nebo oranžová reflexní vesta. Absenci reflexní vesty většinou rakouská policie trestá pokutou ve výši 14 eur. Hasicí přístroj povinný není.

### **Povolené množství alkoholu**

Přípustných je v Rakousku 0,49 promile. Pokud nadýcháte víc, maximálně ale 0,8 promile, pravděpodobně vyvážnete pouze s pokutou. Ta může dělat až 300 eur. Hladinka nad 0,8 promile může mít za následek pozastavení řídičského průkazu.

Pro šoféry, kteří mají řidičák míň než dva roky, je tolerance nižší – maximálně 0,1 promile.

### **Pokuty**

Na místě můžou rakouští policisté vybírat pokuty maximálně do výše 90 eur. Při vyšší pokutě vás může policista požádat o zálohu, zbytek byste měli uhradit během dvou týdnů. Například za jízdu na červenou vám v Rakousku naúčtují pokutu kolem 70 eur, překročení maximální povolené rychlosti o dvacet kilometrů v hodině rakouští policisté pokutují 30 eury, překročení rychlosti o 50 km/h ale může přijít na 2180 eur.

### **Další**

Pozor dejte také na palubní kamery, jsou v Rakousku zakázané.

## **SLOVINSKO CHORVATSKO ITÁLIE FRANCIE**

### **Dálniční známky a mýtné**

Dálniční známky mají i ve Slovinsku. Oproti jiným státům zde ale nemají desetidenní známku, nýbrž sedmidenní, za kterou dáte 15 eur (394 korun). Další variantou je měsíční známka, která v přepočtu vyjde přibližně na 788 korun (30 eur).

Vedle dálniční známky počítejte také s poplatkem sedm a půl eura při průjezdu tunelem Karavanke, který leží na hranici mezi Rakouskem a Slovinskem.

### **Povinná výbava**

Lékárnička první pomoci je doporučena, reflexní vestu musíte mít na sobě v případě poruchy na dálnici, povinnost

mít ji ve voze ale nemáte. Hasicí přístroj povinný není.

### **Povolené množství alkoholu**

Na Slovinsku, podobně jako v dalších zemích, tolerují řidičům půl promile. Pro začínající řidiče je ale tolerance nulová.

### **Pokuty**

Ve Slovinsku se vyplatí platit pokuty na místě – pokud ji totiž budete moct zaplatit hned, stačí uhradit pouze polovinu vyměřené částky. Stejně tak, pokud stihnete pokutu zaplatit do osmi kalendářních dnů od jejího vyměření. Potom už budete muset zaplatit plnou částku. Navíc, když na místě platit nechcete, slovinští policisté vám můžou podle uvážení jako zástavu odebrat osobní doklady.

Zdroj: <http://www.penize.cz/spotrebitel/324492-autem-na-prazdniny-prehled-dalnicnich-poplatku-a-pravidel>

## **Šéf zruší dovolenou nebo vás odvolá do práce: Musí to zaplatit**

Petra Dlouhá

### **Kdy vás můžou povolat zpět**

Termín dovolené podle zákoníku práce určuje zaměstnavatel. Oznámit vám ho musí písemně, nejmíň čtrnáct dní dopředu (pokud se nedohodnete jinak). Měl by vám dovolenou stanovit tak, abyste ji mohli vybrat vcelku a do konce kalendářního roku, ve kterém vám na ni vznikl nárok.

Ani písemně potvrzená dovolená ale zaměstnanci nedává jistotu, že ji nakonec dostane a vyčerpá v příslibené délce. Zaměstnavatel vám může dovolenou na poslední chvíli zrušit, případně nařídit, abyste se z ní vrátili zpátky do pracovního procesu.

Zákoník práce přesně nejmenuje důvody, kvůli kterým vás šéf smí z dovolené odvolat, měl by to ale udělat pouze v případě vážných provozních problémů, které nemůže uspokojivě vyřešit jinak. Než vám zaměstnavatel dovolenou zruší nebo přeruší, musí také posoudit vaše oprávněné zájmy a vaše reálné možnosti, jak se z dovolené vrátit. Pokud například dovolenou čerpáte v době letních prázdnin dětí, měl by zohlednit, jestli máte možnost zajistit péči o ně jinak. Každopádně by měl být schopen přesvědčivě vysvětlit, proč se bez vás v práci neobejde.

Když se z dovolené vrátit odmítnete a zaměstnavatel vás za to bude chtít potrestat nebo dokonce propustit, a vy si to nebudete chtít nechat líbit, musel by váš spor rozhodnout soud – který posoudí, jestli jedna nebo druhá strana měla šanci konflikt řešit jinak a na čí straně bylo víc oprávněných zájmů.

### **Co vám musí zaplatit**

Když vás zaměstnavatel odvolá z dovolené nebo změni termín jejího čerpání, máte nárok, aby vám uhradil náklady, které vám kvůli tomu vznikly. Ale jen za předpokladu, že vám předtím termín dovolené písemně potvrdil. Pokud jste si dovolenou pouze nahlásili a ještě nebyla závazně schválena, žádného odškodnění se nedomůžete – jestli už máte zaplacený zájezd, je to vaše chyba.

Jinak si můžete nárokovat například proplacení storno poplatku za zrušení zájezdu, proplacení náhradní dopravy z dovolené a dalších výdajů, které vám kvůli předčasnému

návratu vznikly.

Proplácí se jen prokazatelné a účelně vynaložené náklady, radši se proto se zaměstnavatelem předem domluvíte, jak se budete z dovolené vracet a na kolik to asi přijde. Vyhnete se tak pozdějším sporům.

### Když se nespojíte

Že máte přerušit dovolenou a vrátit se do práce, vám šéf



pravděpodobně zavolá nebo napíše emailem. Neznamena to ale, že máte povinnost být v době dovolené preventivně online nebo zvedat služební mobil – to po vás může zaměstnavatel vyžadovat jen v pracovní době nebo v době placené pracovní pohotovosti.

Když se zaměstnavateli nepodaří vás z dovolené odvolat, protože se zkrátka nespojíte, nemá právo vás za to jakkoli postihovat. Jak se nechtěnému návratu z dovolené vyhnout, je tedy zřejmé...

Zdroj: <http://www.penize.cz/pracovni-pomer/324289-sef-zrusi-dovolenou-nebo-vas-odvola-do-prace-musi-to-zaplatit>

## Když zaměstnavatel neplatí zdravotní pojištění: Co hrozí a jak se bránit

Petra Dlouhá

Zaměstnavatel za své zaměstnance musí odvádět zdravotní pojištění. Ne každý ale povinnost plní. Zaměstnanci můžou zůstat v klidu: dluh jim kvůli tomu nevzniká. A nehrozí ani, že by ztratili nárok na zdravotní péči.

### Co musí zaměstnavatel, co zaměstnanec

První důležitou povinností zaměstnavatele je své zaměstnance u zdravotní pojišťovny přihlásit, tedy oznámit pojišťovně, že nového člověka přijal a bude za něj platit pojistné, má na to osm dní od začátku pracovního poměru. Jakmile vás zaměstnavatel registruje, jste u zdravotní pojišťovny vedeni jako zaměstnanci, což kromě jiného znamená, že vám v tomto období na zdravotním pojištění nemůže vzniknout dluh.

Problém může nastat, pokud zaměstnavatel nesplní ani svoji úvodní povinnost a u zdravotní pojišťovny vás nepřihlásí. Není proto na škodu po nástupu do nové práce do zdravotní pojišťovny zavolat a ujistit se, že je všechno, jak má. Kontrolovat zaměstnavatele ale není vaše povinnost. V případě, že by vás zaměstnavatel neregistroval a pojišťovna by se později ozvala s tím, že máte na zdravotním pojištění dluh, stačí prokázat, že jste v daném období byli zaměstnaní – například pracovní smlouvou nebo výplatní páskou. Odpovědnost za dluhy na zdravotním pojištění potom půjde za zaměstnavatelem.

Ale pozor: máte povinnost hlásit zaměstnavateli, že zdravotní pojišťovnu měníte. Aby včas začal peníze posílat jinam. Když přechod k jiné pojišťovně zaměstnavateli včas neohlásíte, vznikne dluh a pojišťovna kvůli tomu zaměstnavateli vyměří penále, může šéf chtít úhradu penále po vás.

### Když vznikne na zdravotním pojištění dluh

Zaměstnanci platí zdravotní pojištění ve výši 4, 5 procenta z hrubé mzdy, neodvádějí ho ale sami. Povinnost vypočítat pojistné a strhnout ho zaměstnanci ze mzdy má zaměstnavatel, který pojistné také musí posílat na účet zdra-

vovní pojišťovny.

Pokud máte podezření, že za vás zaměstnavatel zdravotní pojištění neodvádí a jeho odpovědi vás neuspokojí, informujte o tom svoji zdravotní pojišťovnu. K chybě mohlo dojít z nedbalosti nebo proto, že má zaměstnavatel finanční problémy. Pokud vám povinné odvody strhával ze mzdy, ale do zdravotní pojišťovny je úmyslně neposílal, dopustil se trestného činu.

Penále za každý kalendářní den, o který se zaměstnavatel s platbou opozdil (nebo zaplatil nižší částku, než měl), dělá 0,05 procenta dluhu. Vám z toho ale žádné trable vzniknout nemůžou. „Pojišťovna nebude vymáhat nezaplacené pojistné po zaměstnancích, ale pouze po zaměstnavateli, navíc případný právní nástupce zaměstnavatele ručí za pojistné, které měl platit jeho předchůdce. Jestliže zaměstnavatel neplní své závazky, není sám pojištěnec nikterak sankcionován. Na tyto případy se ani nevztahuje požadavek bezdlužnosti klienta, žádajícího o některý z benefitů a příspěvků VZP. Bezdlužnost se zjišťuje pouze u plátce pojistného, a je-li pojištěnec zaměstnan, není plátcem on, ale jeho zaměstnavatel,“ uvádí mluvčí Všeobecné zdravotní pojišťovny (VZP) Oldřich Tichý.

### Pozor na práci na dohodu

Trochu jiná situace bude, pokud pro zaměstnavatele pracujete na bázi dohody o provedení práce (DPP) nebo dohody o pracovní činnosti (DPC).

Když měsíční odměna z dohody o provedení práce nepřesáhne deset tisíc korun, z výdělků se neodvádí zdravotní pojištění ani sociální pojištění. Totéž platí, když máte příjmy do deseti tisíc u několika zaměstnavatelů naráz. V případě, že máte s jedním zaměstnavatelem podepsaných několik dohod o provedení práce, platí hranice deseti tisíc pro součet měsíčních výdělků. Když je vyšší, odvádí zaměstnavatel z celé částky zdravotní pojištění i sociální pojištění (včetně pojištění nemocenského).

Zdravotní pojištění (na rozdíl od sociálního pojištění) v každém případě musíte mít zaplacené. Jestli máte jen výdělků, ze kterých se neodvádí pojistné, ani za vás neodvádí zdravotní pojištění stát (výčet situací, kdy platí stát, uvádíme v boxu), musíte se do osmi dnů přihlásit zdravotní pojišťovně jako osoba bez zdanitelných příjmů (OBZP) a začít pojistné platit. Zdravotní pojištění u OBZP dosahuje 13,5 procenta z minimální mzdy (v roce 2017 z částky 11 tisíc korun), letos dělá 1485 korun měsíčně.

### ZDRAVOTNÍ POJIŠTĚNÍ NA STÁTNÍ ÚTRATY

**Stát za vás platí zdravotní pojištění, když jste:**

- Nezaopatřené děti
- Poživatelé starobních, invalidních, vdovských, vdoveckých nebo sirotčích důchodů
- Na mateřské nebo rodičovské dovolené, respektive pobíráte peněžitou pomoc v mateřství či rodičovský příspěvek
- Uchazeči o zaměstnání v evidenci úřadu práce
- Osoby pobírající dávku pomoci v hmotné nouzi a osoby s nimi společně posuzované, a to za podmínky, že nejsou podle potvrzení plátce dávky pomoci v hmotné nouzi v pracovním ani obdobném vztahu ani nevykonávají samostatnou výdělečnou činnost, nejsou v evidenci o zaměstnání

- a nejde o poživitele starobního důchodu, invalidního důchodupro invaliditu třetího stupně, vdovského nebo vdoveckého důchodu, ani o poživitele rodičovského příspěvku nebo o nezaopatřené dítě
- Osoby, které jsou závislé na péči jiné osoby ve stupni II (středně těžká závislost) nebo stupni III (těžká závislost) anebo stupni IV (úplná závislost)
- Osoby pečující o osoby závislé na péči jiné osoby ve stupni II, III anebo stupni IV a osoby pečující o osoby mladší deset let, které jsou závislé na péči jiné osoby ve stupni I
- Osoby celodenně, osobně a řádně pečující alespoň o jedno dítě do sedmi let věku nebo nejméně o dvě děti do 15 let věku

Zdravotní pojištění je třeba zaplatit vždy do osmého dne následujícího měsíce, například za leden do osmého února. Obdobně to funguje při práci na DPČ: když je měsíční hrubá odměna z dohody nižší než dva a půl tisíce korun, neodvádí se z ní zdravotní pojištění. I tady platí, že pokud nehradíte zdravotní pojištění ani z jiného příjmu a neplatí ho za vás stát, musíte se zdravotní pojišťovně přihlásit jako osoba bez zdanitelných příjmů (OBZP) a pojistné ve výši 1485 korun měsíčně platit.

Zdroj: <http://www.penize.cz/zdravotni-pojisteni/323218-kdyz-zamestnavatel-neplati-zdravotni-pojisteni-co-hrozi-a-jak-se-branit>

## Otázka týdne

*Dokončení ze str. 1.*

Vyčíslení podle českých právních předpisů provádějí revizní lékaři VZP.

Rozhodnutí vám bude doručeno na adresu uvedenou v žádosti a poté, co nabyde právní moci, vám budou zaslány peníze. Bohužel je pravděpodobné, že nahrazená částka bude ve srovnání se zaplacenou výrazně nižší. Proto také doporučujeme i při sebekratším výletu do ciziny uzavřít cestovní pojištění. Klientům VZP ho výhodně nabízí Pojišťovna VZP, členům našeho Klubu pevného zdraví dokonce se slevou 30 %.

**Mgr. Oldřich Tichý**

vedoucí tiskového oddělení a tiskový mluvčí

## Evidenční list důchodového pojištění prý nepotřebujete. To je omyl, určitě ho nevyhazujte!

K čemu slouží ELDP a jaké jsou povinnosti zaměstnavatele a práva zaměstnance? ELDP se vyhotovuje ve třech kopiích, jednu dostává ČSSZ, jednu zaměstnanec a třetí eviduje zaměstnavatel. Získáte tak údaje o účasti na důchodovém pojištění.

I když zaměstnavatelé mají ze zákona povinnost každoročně každému svému zaměstnanci vyhotovit evidenční list důchodového pojištění a předložit ho k evidenci České správě sociálního zabezpečení (ČSSZ), ne vždy svou povinnost z různých důvodů splní. Pokud máte uschovány stejnopisy evidenčních listů, můžete jimi prokázat dobu svého zaměstnání i výdělky, a to i v případě, že zaměstnavatel originál evidenčního listu neodeslal ČSSZ nebo za vás jako za zaměstnance neodvedl pojistné. Neodvedení pojistného na sociální zabezpečení ze strany zaměstnavatele za své zaměstnance nemá vliv na budoucí **důchodové nároky zaměstnance**. V těchto případech se má pro účely důchodu, nejen starobního, ale i invalidního či pozůstalostního,

za to, že bylo pojistné uhrazeno a dluh na pojistném vymáhá ČSSZ na zaměstnavateli.

**Evidenční list důchodového pojištění (ELDP)** umožňuje všem bez ohledu na věk, aby měli přehled o údajích důchodového pojištění. Důchod se totiž bude dříve či později týkat každého. Jestliže zaměstnanec zjistí v údajích na ELDP nesrovnalosti, např. v identifikačních údajích, které jsou důležité pro správné přiřazení ELDP, nebo určité období jeho zaměstnání není evidováno jako doba pojištění, výdělek na evidenčním listu neodpovídá výdělkům uvedeným na výplatních páskách nebo nesouhlasí počet dnů, kdy byl v daném kalendářním roce nemocný apod., požádá zaměstnavatele o opravu. V případě, že mu zaměstnavatel odmítá vyhovět, je vhodné obrátit se na okresní správu sociálního zabezpečení (OSSZ), aby **spor mezi ním a zaměstnavatelem vyřešila**. Ta následně rozhodne o správnosti údajů a jejich případné opravě.

### Zaměstnanec musí obdržet stejnopis

Zaměstnavatel vystavuje **ELDP ve třech vyhotoveních** – jeden originál a dva stejnopisy. Originál je určen k odeslání ČSSZ, jeden stejnopis je předán zaměstnanci a druhý (který zaměstnanec podepíše), si zaměstnavatel ponechá po dobu tří let ve své evidenci. Stejnopis dokladu slouží zaměstnanci pro kontrolu, zda zaměstnavatel vykázal správně údaje, které budou mít vliv na jeho budoucí důchod. Případné nesrovnalosti může tedy řešit hned, ne až s časovou prodlevou.

### Jak si ověřit, zda zaměstnavatel ELDP odeslal na ČSSZ

Každý občan může jednou za kalendářní rok požádat ČSSZ o vyhotovení informativního osobního listu důchodového pojištění, který obsahuje údaje, které za něj vykázali jeho zaměstnavatelé. Pokud žádost pošle v červnu a později, může si už zkontrolovat, že zaměstnavatel zaslal ELDP za uplynulý rok do evidence ČSSZ a **současně provést kontrolu údajů**. Majitelé datových schránek si toto mohou ověřit on-line na ePortálu ČSSZ prostřednictvím služby „Náhled na evidenční listy důchodového pojištění“. V případě jakýchkoliv pochybností lze doporučit obrátit se na příslušnou OSSZ.

### Jak postupovat, když zaměstnavatel zaměstnanci ELDP nepředá?

Pokud zaměstnanec od zaměstnavatele evidenční list neobdrží, měl by ho požádat, aby tuto svou zákonnou povinnost splnil. Pokud zaměstnavatel nekomunikuje, nebo mezitím např. zanikl, lze opět doporučit, aby se zaměstnanec obrátil na OSSZ. Ta zaměstnavatele (případně jeho právního nástupce či likvidátora) k dodatečnému doložení ELDP vyzve. OSSZ jsou oprávněny plnění povinností zaměstnavatelů v sociálním zabezpečení kontrolovat a vymáhat. Zaměstnavatel je povinen předložit zaměstnanci ELDP za kalendářní rok nejpozději do konce května následujícího kalendářního roku.

### Případy, kdy se evidenční list nevyhotovuje

ELDP se nevede pouze v případě, jde-li o výdělečnou činnost, která svým rozsahem nezakládá **účast na nemocenském a důchodovém pojištění**. To je zejména činnost vykonávaná na základě dohody o provedení práce, kdy je zaměstnanci zúčtován příjem v maximální částce 10 000 Kč měsíčně, či tzv. zaměstnání malého rozsahu, kde sjednaný nebo dosažený příjem je nižší než 2 500 Kč měsíčně.

Zdroj: ČSSZ



## Zažili jsme....

### Zájezd Sonnentor

Dne 22. června jsme zavítali do Čejkovic, do firmy Sonnentor. Tato firma zpracovává byliny do čajů a bylinných směsí a to v bio kvalitě. V Čejkovicích sídlí výrobní čaje.

Pod vedením zaměstnankyně jsme si mohli prohlédnout výrobu od skladu jednotlivých bylin, přes mísírnu bylin dle požadovaného „receptu“, místnost porcování bylin do čajových sáčků až po balírnu.

Během prohlídky nám slečna pověděla o historii firmy, nárocích na dodavatele bylin, základní třídění čajů dle příchutí apod.

Navštívili jsme také přílehlou zahradu Sv. Hildegardy, kde jsme si byliny pěstované v našich podmínkách mohli prohlédnout včetně základních popisů.

Zastavili jsme se i v podnikové prodejně, kde byla možnost zakoupit čaje dle svého výběru.

O tento zájezd byl veliký zájem, proto uvažujeme o zopakování v podzimním období.



Autor: Bc. Miroslava Najmonová

## ROSKA BRNO-město

### Jubilující sudoval s jubilujícím Ivanem Mládkem

Bosonožský sudoval Starobrnno 2017 (v sobotu 29. července od 14 hodin tradičně v lesním areálu u myslivecké chaty v brněnských Bosonohách) bude opět unikátní sportovní zábavou, kterou se jako jediné město na světě může pochlubit Brno, respektive její městská část Bosonohy. A letos se bude i slavit, protože sudoval se uskuteční už po pětadvacáté.

Soutěž ve válení pivního sudu do kopce na čas je vskutku ojedinělou letní taškařicí, při níž ovšem někteří jedinci podávají opravdu vynikající sportovní výkony (rekord trati je 12, 75 sec.). I letos si může kdokoli z příchozích a přihlášených vyzkoušet válení sedmnácti kilového sudu po pětapadesáti metrové trati v kategoriích MUŽI ELITE, MUŽI OLD BOYS, ŽENY, PIVNÍ ŠTAFETA a tradiční soutěži dvojic je i RUDLIÁDA.

Ke čtvrtstoletí sudovalu připravili pořadatelé zajímavý doprovodný program. V jeho první části se představí silák Franta Šebela, důstojný nástupce Franty Kocourka, se vzpomínkou na svého předchůdce

a také na Jaromíra Hniličku, na jehož Preludium z Jaz-zové mše předvede jednu ze svých kreací. Silák Franta bude také porotcem doprovodných siláckých soutěží, ke kterým pořadatelé pozvali i populárního herce, moderátora a zpěváka Zdeňka Junáka. Zdeněk je silák od podívání, ale tentokrát bude zřejmě spíše jen zpívat a povídat. Ve večerním programu uvede také od 19, 30 letošního jubilanta s pětkou na konci, pětasedmdesátiletého Ivana Mládku.

Koncert Banjo bandu Ivana Mládku v čele s nestárnoucím umělcem a bavičem v tom nejlepším slova smyslu bude nejen gratulací o půlstoletí mladšímu sudovalu, ale také poctou k letošním nedožitým sedmdesátinám lamželeza a recesisty Franty Kocourka a pravidelného účastníka sudovalu a zakladatele klubu Šelepka Miloše Bernátka. Večerní program pak bude pokračovat až do nočních hodin vystoupením skupin Píkník country Brno a Michal Tučný revival s Pavlem „Čuňasem“ Kudou.

Čtvrtstoletí sudovalu společně se soutěžícími, umělci, hosty a dalšími účastníky oslaví i členové Unie ROSKA (sdružuje osoby trpící onemocněním roztroušená skleróza), kteří si v letošním roce připomínají rovněž pětadvacet let svého trvání. A jak jinak budou slavit než pohybem a úsměvem – a soudě podle loňského výsledku nebude jejich účinkování v pivní štafetě jen symbolické!

Vstup je jako každým rokem po celý den zdarma a poděkování patří všem, kteří tuto výjimečnou akci s tradicí podporují.

Naladit na soutěžní a zábavnou notu se mohou příznivci sudovalu u myslivecké chaty v Bosonohách již v pátek 28. července od 20 hodin, kdy pro ně pořadatelé připravili OPENING DJ PARTY, rovněž s volným vstupem.

MČ BRNO-BOSONOHY, 1.FCP BOSONOHY a Koudelka SPORTMEDIA pořádají

# 25. BOSONOŽSKÝ SUDOVAL

STAROBRNO 2017

**PÁTEK 28.7.**  
**SOBOTA 29.7.**

LESNÍ AREÁL U MYSLIVECKÉ CHATY V BOSONOHÁCH

**PÁTEK 28. ČERVENCE**  
20:00 OPENING DJ PARTY

**SOBOTA 29. ČERVENCE - SLAVÍME ČTVRTSTOLETÍ!**

14:00 TRADIČNÍ SOUTĚŽ VE VÁLENÍ PIVNÍHO SUDU DO KOPCE NA ČAS  
KATEGORIE: MUŽI ELITE, MUŽI OLD BOYS, ŽENY, PIVNÍ ŠTAFETA A RUDLIÁDA  
SILÁCKÁ SOUTĚŽ PRO PŘIČOZÍ, VYSTOUPENÍ SILÁKA FRANTY ŠEBELY  
jako vzpomínka na Frantu Kocourka, Miloše Bernátka a Jaromíra Hniličku

17:00 ZDENĚK JUNÁK - HEREC, MODERÁTOR, DĚDEČEK  
A POPULÁRNÍ ČETNÍK S KYTAROU  
Zdeněk Junák uvádí jubilanta Ivana Mládku, aneb IVAN SLAVÍ 75!

20:00 **BANJO BAND**  
**IVANA MLÁDKA**

22:00 NAROZENINOVÝ PÍKNÍK POKRAČUJE  
PÍKNÍK COUNTRY BRNO, MICHAL TUČNÝ REVIVAL S PAVLEM „ČUŇASEM“ KUDOU

**OBČERSTVENÍ ZAJIŠTĚNO PO CELÝ DEN!**  
**VSTUP NA AKCI PO CELÝ DEN TRADIČNĚ ZDARMA!**

Poděkování medailám a realizačním partnerům

DJ DJ/MATRINOV  
PRA PRA PAC  
N.P.S.  
NEW  
PUTOVY  
JRW  
HITRÁDI  
CITY  
Brno  
HT GROUP  
www.sportmedia.cz  
probrno  
VESELY

## U příležitosti 25. výročí založení Vás Unie ROSKazve na



**kteřá se bude konat  
ve Sportovním centru  
Nymburk**

**15. – 17. 9. 2017**

Informace a kontakty: Miriam Svátá, [msvata@email.cz](mailto:msvata@email.cz), tel.: 608 258 837  
Vlasta Blatná, [vlastablarna@seznam.cz](mailto:vlastablarna@seznam.cz), tel.: 731 228 436





## Ergoterapie

V roce 2017 se nadále scházejí klientky v ergoterapii na Křenové 67 v 3.patře dveře 404.

Rádi bychom vás seznámily, co si klientky vyrobily v 1. pololetí pro radost svou i svých blízkých nebo pro domácí dekoraci.

Leden – si klientky uháčkovali slona

Únoru a březnu - jsme lepily krabíčky z papíru ve tvaru obdélníku, čtverce, kulaté z vroubkového papíru a také ve tvaru šatů. Zdobily jsme je vyšíváním /nit'ové grafiky/, kytíčkami z proužku papíru /guilling/, korálky a flitry. Klientky to použily na dárky pro známé nebo rodinné příslušníky.

Duben – chystaly na dekoraci velikonočních vajíček různých velikostí z polystyrénu, které se oblepily háčkováním řetízku z různých barevných bavlnek, a z řetízku utvořily různé tvary /kytičky, kolečka lístečky/, které nalepovaly na omotané vajíčka. Klientky měly zase novou dekoraci na Velikonoční svátky.

Květen – vyráběly ježka z poloviny polystyrénového vajíčka, kterou ozdobily flitry a korálky. Moc se klientkám povedl.

Koncem května se uskutečnil malý den dětí, kdy si mohly klientky s vnoučaty a pravnoučaty skládat z korálků mozaiky a také jsme jim připravily malé občerstvení. Dětem se to moc líbilo, složily si auto, sovu, srdíčko, kytíčku, šmoulíka atd. a mohly si to vzít domů.

V červnu jsme šily ručně muchomůrku z látky a plsti, do které daly nakonec výplň.

Klientky si při zhotovení těchto výrobků procvičily zručnost, jemnou motoriku i paměť.

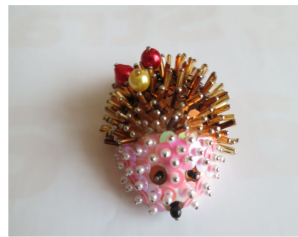


Foto: Zdenka Šmidová

## Svaz tělesně postižených Brno o.p.s.

Zakladatelem společnosti je Svaz tělesně postižených v České republice z. s. městská organizace Brno. Dne 22.6.2017 zasedala správní rada obecně prospěšné společnosti.



Na zasedání, mimo jiné body jednání, byli přítomni zástupci o.p.s. Blanska, Břeclavi a Znojma a jednali o dohodě o spojení těchto čtyř společností. Jako nástupnická organizace zůstane o.p.s. Brno, kde ředitelem bude zástupce z každé společnosti. Také dohodli změnu názvu na „Svaz tělesně postižených JmKo.p.s.“

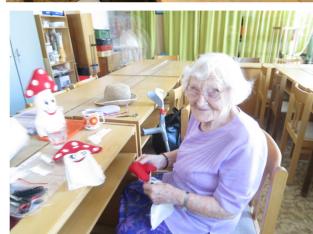
Přejeme nové společnosti hodně úspěchů ve společnosti.

Miroslava Ptáčková

### Poznámka:

**Obecně prospěšná společnost (zkratka o. p. s.)** je spolu se spolky, ústav, nadacemi a nadačními fondy a evidovanými právníckými osobami církví a náboženských společností jednou z právních forem nestátních neziskových organizací v České republice. Činnost obecně prospěšných společností byla upravena zákonem o obecně prospěšných společnostech č. 248/1995 Sb., který byl k 1. lednu 2014 zrušen novým občanským zákoníkem. Pokud ale u nějaké obecně prospěšné společnosti nedošlo k transformaci na ústav, nadaci nebo nadační fond, řídí se tímto zákonem i nadále.

Miroslava Ptáčková





„Všechno má určenou chvíli a veškeré dění pod nebem svůj čas“  
(z knihy Kazatel)

## Mariazell

Na 23.6.2017 připravil Svaz tělesně postižených v České republice z. s. městská organizace Brno zájezd do malebného historického městečka Mariazell, které se nachází v nadmořské výšce 868 m v rakouských Alpách.

Toto poutní místo je nesmazatelně spojeno s moravským markrabětem Vladislavem Jindřichem, který zde na přelomu 12. a 13. století nechal postavit první kostel, protože na tomto místě se zázračně uzdravil z těžké nemoci. Jedna ze dvou soch před vchodem do baziliky představuje právě moravského markraběte Jindřicha Vladislava.



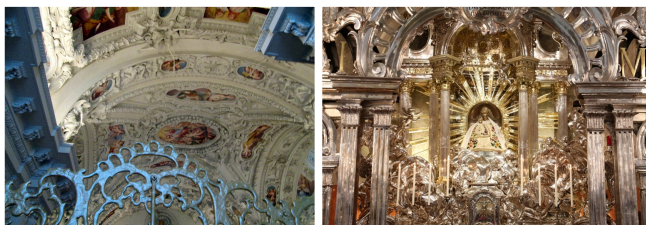
Nejnámější a nejstarší poutní místo Rakouska během staletí navštívili císaři, králové, knížata a poutníci ze všech koutů Evropy, kteří se přišli poklonit, poprosit o pomoc, uzdravení a mnozí se vrátili, aby poděkovali Panně Marii Mariazellské, která je umístěna pod stříbrným baldachýnem uprostřed kostela. Potěšilo nás zjištění, že je zde česká boční kaple a v ní kopie pražského Jezulátka.

V okolí baziliky je množství stánků se spoustou suvenýrů všeho druhu včetně svatých obrázků, růženců apod. Neodolala jsem a koupila si nejen růženec, ale i medový perník, který v Mariazelle peče rodina Pirkerova už více než 300let a tajná rodinná receptura se dědí generace na generaci. A v nákupní kabelce skončil i mariiazellský likér vyrobený z 33 léčivých rostlin. Tajný recept jsem nevypátrala, ale vyčetla jsem, že bylinky jsou vystavovány různé teplotě, aby se vždy v pravý čas uvolnila jejich chuť, vůně a jedinečný účinek.



I když nám během cesty občas zahřmělo, občas se zablyskalo a občas zapršelo pan řidič Tomáš bravurně zdolal silnici s pěkně se krotícími serpentinami a my jsme si mohli vychutnat krásné horské panorama i samotné kopcovité městečko.

Je jen škoda, že nebyla možnost zajistit místního průvodce v českém jazyce, který by nám jistě mnohem více přiblížil zajímavou historii poutní baziliky v Mariazelle.



Sie waren unser Gast  
in der  
**PIRKER**  
Lebkuchenterei  
Familie Pirker  
PIRKER GmbH 8630 Mariazell

Konditorei - Restaurant - Lebkuchenterei - Brennerei  
Am Hauptplatz 1 Tel. +43 (0) 3882 2444  
Grazer Straße 10 Tel. +43 (0) 3882 2179  
mariazell@pirker-lebkuchen.at www.pirker-lebkuchen.at

UID. : ATU58068209

Rechnung Nr.: 48227  
für: VR-2  
23.06.2017 14:39:59

Anz	Speisen/Getr	MW	EP	SUMME	EURO
1x	CORDON BLEU SALAT	10	14,90	14,90	
1x	GR MOCCA	20	3,70	3,70	
2x	KRUGERL	20	3,90	7,80	
1x	ST EIRISCHE ERDAPFELSU	10	4,90	4,90	
				<b>Euro</b>	<b>31,30</b>

Mehrwertsteuer - Aufstellung  
10% Ware 19,80 enth. Mwst 1,80  
20% Ware 11,50 enth. Mwst 1,92

Es bediente Sie: Peter

Herzlichen Dank für Ihren Besuch !

Účet z restaurace, kam jsme se schovali před prudkým deštěm=bouřkou, tak aspoň přikládám ten (není závratný), ale nesmí se ceny přepočítávat na směnný kurs. To si potom člověk nic nedopřeje.

text i foto: bMal

## Redakce:

### Pověst vypráví...



Pověst vypráví, že v roce 1157 poslal opat benediktínského kláštera St. Lambrecht do místa dnešního Mariazell mnicha Magnuse. Měl tam vykonávat funkci jakéhosi duchovního správce. Mnich nesl lipovou sošku



v ruce – se modlil k panně Marii o pomoc a ona ho vyslyšela – skála se rozestoupila a mnich mohl dojít svému cíli. Z vděčnosti postavil nad soškou skrovný přístřešek – svou mniškou celou, která sloužila i jako kaple.  
Zdroj: <http://www.xrakousko.cz/mariazell/>

## Spolková činnost Svaz tělesně postižených v České republice z. s. Starý Lískovec

Středa 28.6.2017 byla dnem, kdy se členové STP v ČR z. s. místní organizace Starý Lískovec z ulice Kosmonautů vydali na zájezd a navštívili zajímavá místa.

První zastávka patřila vzpomínce. Vždyť už na základní škole se učilo o slavné **Bibli kralické**. Tak jsme si ji připomněli, příjemná a ochotná paní průvodkyně nám zopakovala nejen historii Kralic a Jednoty bratrské, ale vysvětlila nám vše, co se týkalo vydávání Kralické bible. Prohlédli jsme si zřízení bývalé tvrže, kde byla kdysi tiskárna umístěna a poté jsme navštívili kostel sv. Martina. Tam nás zaujala unikátní vnitřní výzdoba. Stěny kostela jsou zdobeny citáty z bible a výzdoba působila nejen ojedinele, ale i krásně. Jako bonus bylo paní průvodkyni připraveno povídání o málo známé rodinné relikvii, platinovém prstenu s diamanty, který dědí přímí potomci J. A. Komenského.



### Do Slavonic si určitě zajed'te!

My jsme tam byli 28.6.2017 a díky panu průvodci už víme, že se nadá říci, že by si slavoničtí obyvatelé v průběhu minulých staletí nějak užívali štěstí a přízně osudu. Právě naopak, za třicetileté války město vydrancovala švédská vojska, přehnal se tudy mor, velká voda a ničivý požár. Přesto se ve Slavonicích dochovalo krásné renesanční centrum a nejen vnější výzdoba domů si zaslouží obdiv.



Nedaleko Slavonic je vesnička **Maříž**, ze které pochází originální autorská keramika. Protože obec zasahovala „za dráty“ u západních hranic, byla po válce vysídlena a mnohá stavení zub času proměnil v zarostlé ruiny. Jednou z opravených budov je keramická dílna, kde si může každý namalovat svůj hrneček nebo si koupit osobitou keramiku s mařížským dekorem.



Na prohlídku zámku v Dačicích jsme se těšili i když u vstupu bylo nutno překonat dva schody. Použili jsme plošinu pro vozíčkáře, kterou jsme si dovezli, protože na zámku ji bohužel dosud nemají. Štěstí jsme však měli na mladého a výborného průvodce, který měl nejen široký přehled o historii, ale také výborný projev, že by leckterého moderátora strčil do kapsy.



Po prohlídce zámku jsme poseděli na zahrádce zámecké kavárny, kde nás osvěžily nejen chutné nápoje, zmrzlina, zmrzlina, ale i kapky deště. Nevyfotit se u žulového památníku, který připomíná, že v Dačicích byla roku 1843 vyrobena první kostka cukru

v Dačicích byla roku 1843 vyrobena první kostka cukru na světě, to by nás mrzelo, hurá a máme společné foto!

Abychom nepřijeli domů se zpěvem „.. a my máme velký hlad, velký hlad..“ zastavili jsme se na malou večeři v restauraci **Vinohrádek nad Babou** v Třebíči. Ta je převážně zasazená do žulové skály a vede tam úzká klikatá cesta, člověk má pocit, že už dál nic nebude, ale nakonec pan řidič dojel do krásného prostředí. V restauraci byla příjemná atmosféra ovšem bezbariérovost pokulhávala, tu nehradila vstřícná pomoc personálu.  
Zapsala: bMal STP v ČR z. s., MO-Starý Lískovec  
Foto: B. Šikral, I. Pánková, J. Kozlová, bMal, A. Komárková



### Snídaně pod širým nebem

Místní organizace Svazu tělesně postižených v České republice z. s. místní organizace Starý Lískovec na ul. Kosmonautů 17 a 19, uspořádala v rámci upevnění dobrých sousedských vztahů, piknik pod názvem:

**Snídaně pod širým nebem** aneb ochutnejte snídani svého souseda, která se konala v sobotu 8.7.2017, za domem č. 17, kde se sešlo celkem 12 natěšených sousedů a sousedek.

Všichni zúčastnění si s sebou přinesli dobrou náladu, stylové oblečky a dobroty k nakousnutí, aby se podělili s ostatními, jak bylo psané v pozvánce.

Všechno vyšlo jak bylo plánované.

I ta předchozí noční bouřka jakoby chtěla všechno negativní smýt a vyčistit vzduch na další vydařený den, kdy nás celé dopoledne hrálo slunce.

Na přiložených fotografiích je dobře vidět ta správná atmosféra, která nás po celou dobu provázela a neopustila.

I tentokrát jsme se domluvili, že takovou akci musíme v co nejbližší době opakovat.

### Snídaně pod širým nebem

aneb ochutnejte snídani svého souseda  
datum konání sobota 8.7.2017



od 8:00  
za domem Kosmonautů 17

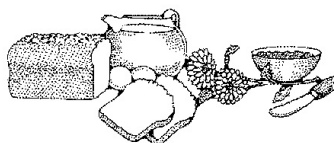
Vítání jsou všichni a zvláště ti, kteří přijdou v pyžamu posídat a poklábosit si se sousedy. Snídani si vezměte s sebou i něco navíc, at máme vzájemně co ochutnávat.  
Malá ramí rozcvička nás osvědí.

CO KDTŽ BUDE PRŠET? ... zistaneme doma a budeme se těšit na jiné příznivé ráno.

#### Poznámka:

Co vzít např. na snídani: pečivo, chleba, upečenou buchty, máslo, med, vajíčka, sýr, džem, pomazánku, paňtiku, ovoce, mléko, prostě vše, co zpřijemní společné jídlo na počátku dne.  
Čaj a kávu bude možno uvařit (k dispozici bude varná konvice).  
Nápoje omamné a lihové nenosit = jsou po ránu nevhodná.

Bud' me v kontaktu se sousedy!



Za MO STP: Malová, Valtová, Karvayová aj





Foto: J. Valtová



## Červencovým objektivem Ing. Evy Sedláčkové Kysucké Beskydy



Soukromý archiv autorky



### Obsah

Otázka týdne	1
Zeman stvrdil zvýhodnění rodin s dětmi i rychlejší zvyšování důchodů	2
Musíte zaplatit exekutorovi, když dluh zaplatíte sice pozdě, ale dobrovolně?	2
Výpis ze zdravotní dokumentace od praktického lékaře	3
Autem na prázdniny. Přehled dálničních poplatků a pravidel	4
Postupy při vydávání lékařských posudků budou jednodušší	4
Šéf zruší dovolenou nebo vás odvolá do práce: Musí to zaplatit	5
Když zaměstnavatel neplatí zdravotní pojištění: Co hrozí a jak se bránit	6
Evidenční list důchodového pojištění prý nepotřebujete. To je omyl, určitě ho nevyhazujte!	7
Zájezd Sonnentor	8
Bosonožský sudoval	8
Roskiáda	9
Ergoterapie	10
Svaz tělesně postižených Brno o.p.s.	10
Mariazell	11
Svaz tělesně postižených v České republice z. s.	12
Starý Lískovec	
Snídaně pod širým nebem	12
Červencovým objektivem Ing. E. Sedláčkové	13
O nás	14





## KDO JSME

Svaz tělesně postižených v České republice z. s. městská organizace Brno je samostatnou, nezávislou organizací, která sama o sobě a dále prostřednictvím svých organizačních jednotek jako samostatných právnických osob pomáhá zajišťovat potřeby zájmy členů a zdravotně znevýhodněných osob. Je občanským sdružením založeným podle zákona č. 83/1990 Sb., o sdružování občanů. Poskytuje odborné sociální poradenství a sociálně aktivizační služby pro seniory a osoby se zdravotním postižením.

Organizace STP ČR z. s. ve městě Brně reprezentuje městská organizace, pod kterou spadá 6 místních organizací.

Místní organizace sdružují své členy, s nimiž realizují činnosti v oblasti zdravotní, kulturně-společenské, vzdělávací, poznávací i informační, vedoucí k aktivnímu společenskému životu. Pravidelná setkávání členů jednotlivých místních organizací jsou orientována na společné sdílení informací, novinek, zážitků a řešení osobních záležitostí.

## Poslání Svazu tělesně postižených

Posláním Svazu je prostřednictvím poskytovaných služeb zvyšovat a udržovat informovanost osob se zdravotním postižením, podporovat jejich nezávislost a samostatnost a napomáhat jim ke zvýšení či udržení kvality života.

## Co nabízíme

Odborné sociální poradenství.  
Aktivizační služby pro seniory a osoby se zdravotním postižením.

## Zásady poskytování služeb

Profesionalita.  
Bezplatnost.  
Důstojnost a diskrétnost.  
Respektování potřeb uživatelů.

## Naše služby

- I. Odborné sociální poradenství
- II. Aktivizační služby pro seniory a osoby se zdravotním postižením.

### Odborné sociální poradenství

Svaz tělesně postižených v České republice, z.s. městská organizace Brno prostřednictvím poskytovaných služeb zvyšuje a udržuje informovanost osob se zdravotním postižením, podporuje jejich nezávislost a samostatnost a napomáhá jim ke zvýšení či udržení kvality života.

Poradna poskytuje individuální telefonické, e-mailové nebo osobní odborné sociální poradenství. Služby poskytujeme ambulantní i terénní formou.

**Svaz tělesně postižených v České republice z. s. městská organizace** poskytuje svoji registrovanou službu od pondělí do pátku v čase od 7:00-15:00 hodin.

### Aktivizační služby

**Svaz tělesně postižených v České republice z. s. městská organizace** poskytuje své registrované služby pondělí, středa, čtvrtek, pátek v čase od 7:00-15:00 hodin; úterý v čase 7:00-18:00 hodin.

Uživatelé mohou službu navštěvovat dobrovolně, anonymně a zdarma.

Program služby je zaměřen na nabídku:

- výchovně vzdělávacích a aktivizačních činností
- zprostředkování kontaktu se společenským prostředím
  - sociálně terapeutické činnosti
- pomoc při uplatňování práv, oprávněných zájmů a při obstarávání osobních záležitostí

Nabízené služby jsou realizovány v průběhu celého roku.

### Komu jsou služby určeny?

Služby jsou určeny osobám s tělesným postižením a seniorům, bez rozdílu rozsahu postižení.

Služby nejsou vázány na členství v organizacích tělesně postižených.

### Dále nabízíme

**Zapůjčení kompenzačních pomůcek.**  
Areál bývalé Mosilany, Křenová 19, Brno.  
Bezbariérový přístup, možnost parkování.  
Katalog kompenzačních pomůcek najdete na

Zpravodaj Svazu tělesně postižených v České republice z. s. krajské organizace Jihomoravského kraje se sídlem v Brně. Adresa redakce Mečová 5, 602 00 Brno, telefon: 542 212 657, e-mail: stp.ko.jmk@seznam.cz

Číslo, den, měsíc a rok vydání 31/15/07/2017 evidenční číslo periodického tisku přidělené ministerstvem kultury MK ČR E10389.

Příspěvky zasílejte na adresu redakce do desátého dne v měsíci. Nevyžádané příspěvky redakce nevrací a mohou být použity