



### Z obsahu:

- *Otázka týdne*
- *Nezaměstnaný a bez možnosti doložit příjmy. Jakou dostanete podporu?*
- *Ministryně Marksová představila tři nová proročinná opatření, na kterých se shodla koalice*
- *Nenechte se neoprávněně propustit nebo obrat o své mzdové nároky*
- *Místní poplatek za provoz systému nakládání s komunálním odpadem*
- *Veřejná služba*
- *ROSKA-Brno-město*
- *Spolková činnost*
- *O nás*

### Otázka týdne

Od loňska pobírám jako členka výboru společenství vlastníků odměny, přičemž SVJ z toho za mě odvádí daně a zdravotní pojištění jako za zaměstnance. V práci mi řekli, že kvůli souběhu dvou zaměstnání si teď musím podat sama daňové přiznání, a já nevím, jestli musím něco podobného udělat i ohledně zdravotního pojištění.

### Odpověď

Pokud členové výboru nebo jiného orgánu SVJ dostávají odměny – tedy mají příjmy ze závislé činnosti a funkčních požitků podle § 6 zákona o daních z příjmů – jsou skutečně považováni pro účely zdravotního pojištění za zaměstnance. S tím souvisejí ve vztahu ke zdravotní pojišťovně povinnosti hlavně pro samotné SVJ, tedy jejich zaměstnavatele. Daňové přiznání při souběhu svého řádného zaměstnání a zmíněných odměn si sice musíte podat sama, ale ke zdravotní pojišťovně žádnou obdobnou povinnost nemáte.

Povinností každého zaměstnance je **oznámít svému zaměstnavateli, u které zdravotní pojišťovny je pojištěn**, a ihned (do 8 dnů) mu oznámit i případnou změnu pojišťovny. Zaměstnavatel musí svého zaměstnance přihlásit příslušné zdravotní pojišťovně a jeho povinností je též odvod pojistného za zaměstnance ve správné výši a správné pojišťovně. Pojistné odvádí za svého zaměstnance každý měsíc, a to ve výši 13,5 % z jeho vyměřovacího základu, přinejmenším ale z minimálního vyměřovacího základu. Společenství vlastníků jste však jistě při vzniku svého "zaměstnání" doručila oznámení o tom, že pojistné alespoň ve výši stanoveného minima za vás odvádí váš dosavadní zaměstnavatel.

**Odvedená částka pojistného za zaměstnance je konečná**, protože vyměřovacím základem zaměstnance je přímo úhrn jeho příjmů ze závislé činnosti, které mu byly zúčtovány v daném měsíci (nebo stanovené minimum). Pouze podnikatelé, tedy osoby samostatně výdělečně činné, odvádějí pojistné formou měsíčních záloh a následně doplatku pojistného, vypočteného za uplynulý kalendářní rok na základě podaného "Přehledu o příjmech a výdajích ze samostatné výdělečné činnosti a úhrnu záloh na pojistné". Proto **pro zaměstnance ani při souběhu dvou (či více) zaměstnání neexistuje povinnost podávat zdravotní pojišťovně nějaké roční vyúčtování**. Nic takového nepodává ani zaměstnavatel.

Pokud si tedy splníte svoji oznamovací povinnost vůči zaměstnavateli, nemusíte se dál prakticky o nic ohledně svého zdravotního pojištění starat. Je vhodné si ale zkontrolovat, zda vás zaměstnavatel správně přihlásil a odvádí za vás pojistné. Tuto informaci získáte snadno díky aplikaci Moje VZP, nebo se můžete dotázat na kterémkoli našem klientském pracovišti či na call centru na čísle 952 222 222.

Vše výše uvedené platí i při souběhu dvou a více zaměstnání na základě dohod o pracovní činnosti nebo o provedení práce, jestliže jsou na základě výše příjmů z nich posuzovány pro účely zdravotního pojištění jako zaměstnání.

**Mgr. Oldřich Tichý**  
vedoucí tiskového oddělení a tiskový mluvčí

## Nezaměstnaný a bez možnosti doložit příjmy. Jakou dostanete podporu?

Aktualizováno 7. 2. 2017 7:48



Pokud nemáte jak doložit, že jste pracovali, dostanete jen minimální částku podpory v nezaměstnanosti určenou z průměrné mzdy v národním hospodářství. Kdy tomu tak je? Kolik je to peněz?

7. 2. 2017 0:00 Richard W. Fetter

Standardní procentní sazba podpory v nezaměstnanosti činí podle ust. § 50 odst. 3 zákona o zaměstnanosti první 2 měsíce podpůrčí doby **65 %**, další 2 měsíce podpůrčí doby **50 %** a po zbývajících podpůrčí dobu **45 % vašeho průměrného měsíčního čistého výdělku nebo vyměřovacího základu** (na důchodové pojištění osoby samostatně výdělečně činné) z poslední činnosti zakládající účast na důchodovém pojištění.

V případě, že jste jako uchazeč o zaměstnání před zařazením do evidence uchazečů o zaměstnání bez vážného důvodu ukončili poslední zaměstnání sami nebo dohodou se zaměstnavatelem, činí snížená procentní sazba podpory v nezaměstnanosti **45 % průměrného měsíčního čistého výdělku nebo vyměřovacího základu**. Výše sociální dávky se tedy odvíjí od dosaženého výdělku.

Podle ust. § 51 odst. 1 zákona o zaměstnanosti se vám však podpora v nezaměstnanosti stanoví za první 2 měsíce ve výši 0,15násobku, další 2 měsíce ve výši 0,12násobku a po zbývajících podpůrčí dobu 0,11násobku průměrné mzdy v národním hospodářství za 1. až 3. čtvrtletí kalendářního roku předcházejícího kalendářnímu roku, ve kterém byla podána žádost o tuto podporu, jestliže

- jste splnili podmínku doby předchozího zaměstnání započtením náhradní doby a tato doba se posuzuje jako poslední zaměstnání,
- bez svého zavinění nemůžete osvědčit výši průměrného měsíčního čistého výdělku nebo vyměřovacího základu,
- nelze u vás stanovit průměrný měsíční čistý výdělek nebo vyměřovací základ.

Průměrná mzda v národním hospodářství za 1. až 3. čtvrtletí roku 2016 činila 27 000 Kč. (Její výše byla vyhlášena Sdělením Ministerstva práce a sociálních věcí č. 448/2016 Sb.) Podpora v nezaměstnanosti tedy činí v příslušných úsecích podpůrčí doby 4050 Kč, 3240 Kč, 2970 Kč. Podívejme se blíže, kdy se tato výše podpory uplatní.

### Místo předchozího důchodového pojištění náhradní doba

Nárok na podporu v nezaměstnanosti máte jako uchazeč o zaměstnání v těchto případech:

- získali jste v tzv. rozhodném období, tedy v posledních 2 letech před zařazením do evidence uchazečů o zaměstnání, zaměstnáním nebo jinou výdělečnou činností dobu důchodového pojištění v délce alespoň 12 měsíců (překrývají-li se doby důchodového pojištění, započítávají se jen jednou), přičemž se nepočítá doba důchodového pojištění získaná v době vedení v evidenci uchazečů o zaměstnání, tedy v tzv. nekolidujícím zaměstnání dle ust. § 25 odst. 3 zákona o zaměstnanosti,
- požádali jste krajskou pobočku Úřadu práce, u které jste vedeni v evidenci uchazečů o zaměstnání, o poskytnutí podpory v nezaměstnanosti,

- ke dni, k němuž vám má být podpora v nezaměstnanosti přiznána, nejste poživitelem starobního důchodu.

Není-li splněna podmínka spočívající v odpracování alespoň 12 měsíců důchodově pojištěné výdělečné činnosti předchozím zaměstnáním (samostatnou výdělečnou činností), lze tuto podmínku splnit i započtením náhradní doby zaměstnání, kterou může být např. zejména pobírání invalidního důchodu pro invaliditu III. stupně nebo péče o dítě ve věku do 4 let a další doby specifikované v ust. § 41 odst. 3 zákona o zaměstnanosti.

Za náhradní dobu zaměstnání se považuje doba

- přípravy osoby se zdravotním postižením k práci,
- pobírání invalidního důchodu pro invaliditu třetího stupně,
- osobní péče o dítě ve věku do 4 let,
- osobní péče o fyzickou osobu, která se podle zvláštního právního předpisu považuje za osobu závislou na pomoci jiné fyzické osoby ve stupni II (středně těžká závislost), ve stupni III (těžká závislost) nebo ve stupni IV (úplná závislost), pokud s vámi trvale žije a společně hradíte náklady na své potřeby. Tyto podmínky se nevyžadují, jde-li o osobu, která se pro účely důchodového pojištění považuje za osobu blízkou,
- výkonu dlouhodobé dobrovolnické služby na základě smlouvy dobrovolníka s vysílající organizací, které byla udělena akreditace Ministerstvem vnitra, nebo výkonu veřejné služby na základě smlouvy o výkonu veřejné služby, pokud rozsah vykonané služby překračuje v průměru alespoň 20 hodin v kalendářním týdnu,
- osobní péče o fyzickou osobu mladší 10 let, která se podle zvláštního právního předpisu považuje za osobu závislou na pomoci jiné fyzické osoby ve stupni I (lehká závislost),
- trvání dočasné pracovní neschopnosti nebo nařízené karantény osoby po skončení výdělečné činnosti, která zakládala její účast na nemocenském pojištění podle zvláštního právního předpisu, pokud si tato osoba nepřivodila dočasnou pracovní neschopnost úmyslně a pokud tato dočasná pracovní neschopnost nebo nařízená karanténa vznikla v době této výdělečné činnosti nebo v ochranné lhůtě podle zvláštního právního předpisu.

Stanovení podpory v nezaměstnanosti příslušným procentem z průměrné mzdy v národním hospodářství se tak bude týkat např. uchazeče u zaměstnání, který ukončil zaměstnání ze zdravotních důvodů a byl více než 2 roky v invalidním důchodu III. stupně, zlepšilo se jeho zdraví, míra invalidity mu proto při kontrole byla posudkovým lékařem snížena nebo se zcela uzdravil, nebo rodiče pobírajícího rodičovský příspěvek, aniž by přitom čerpal rodičovskou dovolenou, protože nebyl před narozením dítěte zaměstnán.

### Výdělek nelze osvědčit

Situace, kdy bez svého zavinění nemůžete osvědčit výši průměrného měsíčního čistého výdělku nebo vyměřovacího základu může nastat zřejmě jen v situaci, kdy zaměstnavatel nesplní svou povinnost a nevydá vám na vaši žádost potvrzení dle ust. § 313 odst. 2 zákoníku práce, tedy potvrzení od zaměstnání (tzv. zápočtového list) oddělený doklad osvědčující zejména výši průměrného výdělku a další skutečnosti rozhodné pro přiznání podpo-

ry v nezaměstnanosti (t.j. např. skončení zaměstnání nikoliv z vážného důvodu nebo pro porušení povinností zvláště hrubým způsobem).

Vy však musíte být schopni prokázat, že vám nárok na podporu v zaměstnanosti vůbec vznikl, a to odpracování potřebné doby, např. pracovní smlouvou a následným právním úkonem, na jehož základě byl rozváznán pracovní poměr. Mám však za to, že i bez potřebného potvrzení o výši průměrného výdělku lze tento výdělek stanovit, doložit, např. výplatními listky (Podle ust. § 142 odst. 5 zákoníku práce při měsíčním vyúčtování mzdy je zaměstnavatel povinen vám vydat písemný doklad obsahující údaje o jednotlivých složkách mzdy a o provedených srážkách – tzv. výplatní lístek), ale praxe úřadu práce v takové důkazní nouzi zaměstnance mi není známa.

Nevydáním příslušného potvrzení pro úřad práce vám zaměstnavatel způsobí škodu (spočívající v přiznání nižší sociální dávky), jejíž náhradu můžete na zaměstnavateli vymáhat, nicméně i pro ten případ musíte mít k dispozici důkazy o výši svého výdělku, tedy výplatní lístky, ty by však měly stačit i úřadu práce, tudíž by ke sporu nemělo (nemuselo) dojít.

V případě samostatné výdělečné činnosti, u níž je rozhodný poslední vyměřovací základ (na důchodové pojištění) by podobný problém neměl nastat, jelikož vyměřovací základ potvrzuje Česká správa sociálního zabezpečení, která také potvrzení, pokud má k jeho vydání potřebné podklady, vydá. Při nemožnosti vydat předmětné potvrzení by se zřejmě muselo jednat o zavinění uchazeče, který nedoložil podklady potřebné pro vydání tohoto potvrzení.

#### Tabulka: Přehled maximálních dávek podpory v nezaměstnanosti

##### Výdělek nelze určit

Maximální výše podpory při doložení příjmu (měsíčně)	2017	2016	2015	2014	2013	2012	2011	2010	2009
V nezaměstnanosti	15 600 Kč	15 024 Kč	14 604 Kč	14 281 Kč	14 157 Kč	13 781 Kč	13 528 Kč	13 280 Kč	13 307 Kč
Při rekvizifikaci	17 550 Kč	18 837 Kč	18 387 Kč	18 005 Kč	15 886 Kč	15 421 Kč	15 181 Kč	14 883 Kč	14 913 Kč

Maximální výše podpory bez doložení příjmu (měsíčně)	2017	2016	2015	2014	2013	2012	2011	2010	2009
V nezaměstnanosti	4050 Kč (první 2 měs.), 3240 Kč (další 2 měs.) 2870 Kč (posl. měs.)	3886 Kč (první 2 měs.), 3109 Kč (další 2 měs.), 2580 Kč (posl. měs.)	3777 Kč (první 2 měs.), 3022 Kč (další 2 měs.), 2770 Kč (posl. měs.)	3694 Kč (první 2 měs.), 2956 Kč (další 2 měs.), 2709 Kč (posl. měs.)	3682 Kč (první 2 měs.), 2929 Kč (další 2 měs.), 2895 Kč (posl. měs.)	3559 Kč (první 2 měs.), 2848 Kč (další 2 měs.), 2810 Kč (posl. měs.)	3499 Kč, 2799 Kč, 2669 Kč	3435 Kč, 2748 Kč, 2519 Kč	3442 Kč, 2754 Kč, 2524 Kč
Při rekvizifikaci	3780 Kč	3827 Kč	3828 Kč	3448 Kč	3418 Kč	3322 Kč	3266 Kč	3206 Kč	3312 Kč

Pokud zaměstnavatel vůči vám řádně splní své povinnosti, tak váš průměrný výdělek lze určit vždy, a to i když jste pro zaměstnavatele případně pro překážky v práci nepracovali, ale byli jste u něj zaměstnání. Pokud není možné stanovit průměrný výdělek, použije se pravděpodobný výdělek. (U vás jako zaměstnance tak lze pro účely podpory v nezaměstnanosti průměrný měsíční čistý výdělek stanovit vždy, pouze mohou nastat situace, kdy tento výdělek nejste schopni doložit z důvodů na straně zaměstnavatele, jak bylo uvedeno výše.)

Nemožnost určit vyměřovací základ naopak může nastat v situaci kdy je samostatná výdělečná činnost zahájena a zároveň ukončena v témže roce, přičemž je rovněž v tomto roce podána žádost o podporu v nezaměstnanosti (s tím, že zbývající potřebná část doby důchodového pojištění je splněna předchozím zaměstnáním nebo započtením náhradní doby).

Např. vás propustili ze zaměstnání k 31. 12. (2016) nebo jste rodič do té doby pobírající rodičovský příspěvek, aniž

byste čerpali v zaměstnání rodičovskou dovolenou, začnete podnikat jako OSVČ od 1. 1. následujícího kalendářního roku (2017) a činnost ukončíte k 31. 7. (2017). Důchodově pojištěná samostatná výdělečná činnost je tak provozována od 1. 1. do 31. 7. (2017) a podmínka 12 měsíců doby důchodového pojištění je splněna předchozím zaměstnáním nebo náhradní dobou předcházející samostatné výdělečné činnosti. 1. 8. (2017). Požádáte o zařazení do evidence uchazečů o zaměstnání a o přiznání podpory v nezaměstnanosti.

Vzhledem k tomu, že vyměřovací základ lze stanovit pouze za ukončené zdaňovací období, jímž je kalendářní rok, nemůže ČSSZ vyměřovací základ určit dříve než v následujícím kalendářním roce (2018) po podání přehledu a příjmů a výdajů za uplynulý kalendářní rok (2017). Jelikož v předchozím roce (2016) samostatná výdělečná činnost konána nebyla a ani za tento rok tak nelze určit vyměřovací základ, přičemž nelze užít ani výdělek z případného zaměstnání, protože se nejedná o poslední ukončenou činnost, je třeba postupovat podle ust. § 51 odst. 1 písm. c) zákona o zaměstnanosti.

Podpora při rekvizifikaci v uvedených případech činí po celou dobu rekvizifikace 0,14 násobek příslušné částky, tedy 3780 Kč.

Použitá literatura: Stádník, J., Kieler, P.: Podpora v nezaměstnanosti a průměrná mzda v národním hospodářství, Práce a mzda č. 11/2016

Zdroj: <http://www.mesec.cz/clanky/nezamestnany-a-bez-moznosti-dolozit-prijmy-jakou-dostatene-podporu/>

## Ministryně Marksová představila tři nová pro-rodinná opatření, na kterých se shodla koalice

Tisková zpráva Praha, 9. února 2017

Vláda schválila návrh Ministerstva práce a sociálních věcí (MPSV) na zavedení dlouhodobého ošetřovného. Ošetřovné může čerpat jen ten, kdo si platí nemocenské pojištění. Tato nová dávka pomůže rodinám ve výjimečných nebo krizových situacích s péčí o člena rodiny. Pečovat může širší rodina, maximálně však 90 dnů - během této doby se mohou členové rodiny i vystřídat. Po tuto dobu bude pečující osoba pobírat z pojištění náhradu mzdy ve stejné výši jako je tzv. nemocenská.

Na koaliční radě došlo ke shodě v podpoře rodin s dětmi, kde alespoň jeden rodič pracuje: Přídatky vzrostou o 300 korun měsíčně a nárok budou mít nově rodiny s příjmy až do 2,7násobku životního minima (dnes je to jen do 2,4 násobku ŽM). ČSSD původně navrhovala zvýšení přídatků o 500 korun měsíčně. Zároveň se navýší daňová sleva na první dítě o 150 korun měsíčně.

„Přídatky na dítě se dlouho nezvyšovaly, naposledy v roce 2008. S koaličními partnery jsme se bavili o tom, jestli jít cestou přídatků na dítě, nebo cestou daňových slev. A dohodli jsme se na kompromisu,“ uvedla ministryně Marksová.

Koalice také souhlasila s tím, aby ministryně Marksová poslala na vládu návrh zákona o zálohovaném výživném. Návrh je zpracován variantně. Na novou dávku – zálohované výživné, by měly dosáhnout rodiny s příjmem do 2,7násobku životního minima nebo rodiny s příjmem do 4 až 5násobku životního minima. Zálohované výživné by bylo poskytnuto v soudem stanovené výši, maximálně však do výše 1,2násobku životního minima dítěte (cca 2500 korun, což přibližně odpovídá průměrné výši výživného s ohledem na věk dítěte stanovované soudy). Částku by vyplácel Úřad práce ČR.

Petr Habáň tiskový mluvčí



## Nenechte se neoprávněně propustit nebo obrat o své mzdové nároky

9. 2. 2017 0:00 Richard W. Fetter



Naučíme vás správně počítat doby v zaměstnání. Jak se prodlužuje vaše zkušební doba nebo výpovědní doba kvůli nemoci? Kdy počítat doby ve dnech kalendářních a kdy pracovních?

Z praxe podnikového právníka vím, že počítání dob a lhůt činí značné problémy zaměstnavatelům a jejich personalistům, a což teprve vám jako zaměstnancům. Často tak mají lidé potíže rozlišit, kdy má právní úprava na mysli dny kalendářní a dny pracovní. Ale my vás to naučíme, aby vás nikdo nezkrátil o vaše práva a nároky. Nesprávné stanovení konce zkušební doby v důsledku jejího prodloužení může vyvolat zbytečný spor o platnost rozvázání pracovního poměru jeho zrušením ve zkušební době, pokud k němu dojde v poslední den nebo poslední dny zkušební doby. (Po uplynutí zkušební doby je rozvázání pracovního poměru jeho zrušením bez uvedení důvodu neplatné. Nenechte se tedy propustit z práce v době, kdy už to zaměstnavatel učinit nesmí. Pokud učiní, máte nárok na odškodnění. Ani vy nerušte pracovní poměr opožděně.

Nesprávné určení konce pracovního poměru prodlouženého v důsledku prodloužení výpovědní doby o ochrannou dobu (zejména z důvodu vaší pracovní neschopnosti) může vyvolat spor např. o výši mzdy nebo náhradu mzdy (když vám zaměstnavatel trvání pracovního poměru nesprávným výpočtem zkrátí a obere vás tak o peníze za poslední dny) či o včasnost uplatnění neplatného rozvázání pracovního poměru u soudu.

### Prodloužení zkušební doby o pracovní dny

Ve smyslu ust. § 35 odst. 4 věty druhé zákoníku práce se o dobu celodenních překážek v práci, pro které nekonáte práci v průběhu zkušební doby, a o dobu celodenní dovolené zkušební doba prodlužuje. Relevantní pro prodloužení zkušební doby jsou jen celodenní překážky v práci a dovolená čerpaná v rozsahu celého pracovního dne (pracovní směny). Jde a musí tedy jít o prodloužení zkušební doby o neodpracované směny, bez ohledu na jejich délku, které nebyly odpracovány z uvedených důvodů a případly do původně sjednané zkušební doby, tedy o prodloužení zkušební doby o pracovní dny. (Jestliže zaměstnanec byl během zkušební doby 6 dnů v pracovní neschopnosti a čerpal 1 den dovolené, musí odpracovat ještě 7 pracovních směn, po které bude zkušební doba běžet.) Správně pak dodává právník BOŘIVOJ ŠUBRT (Šubrt, B.: Kalendářní a pracovní dny v pracovním právu, Práce a mzda č. 10/2016), že zkušební doba nebude končit poslední hodinou poslední pracovní směny, ale až kalendářním dnem, v němž tato směna skončila. Ještě po jejím ukončení, a to do půlnoci příslušného dne, tak může jedna ze stran pracovního poměru doručit té druhé platné zrušení pracovního poměru ve zkušební době.

### Prodloužení výpovědní doby o kalendářní dny

Byla-li vám dána výpověď před počátkem ochranné doby (specifikována v ust. § 53 odst. 1 zákoníku práce) tak, že by výpovědní doba měla uplynout v ochranné době, ochranná doba se do výpovědní doby nezapočítává. Pracovní poměr skončí ve smyslu ust. § 53 odst. 2 zákoníku práce teprve uplynutím zbývajících částí výpovědní doby po skončení ochranné doby, ledaže sdělíte zaměstnavateli, že na prodloužení pracovního poměru netrváte. Výpovědní doba je v ust. § 51 odst. 1

zákoníku práce stanovena v délce 2 měsíců, tedy v kalendářních měsících, prodloužení pracovního poměru se proto počítá v kalendářích dnech.

Výpovědní doba se prodlužuje, když ochranná doba přesahuje konec (neprodloužené, běžně počítané) výpovědní doby. (Výpovědní doba se přerušuje a její zbývající část – časový úsek souběhu (standardní, neprodloužené) výpovědní doby a ochranné doby, kdy se tedy výpovědní doba a ochranná doba kryjí – doběhne až po skončení ochranné doby, pokud nesdělíte, že na takovém prodloužení pracovního poměru netrváte.) Jestliže jste např. v prvním měsíci dvouměsíční výpovědní doby uznáni na 2 týdny práce neschopnými pro nemoc, nemá vaše nemoc vliv na délku výpovědní doby.

### Příklad

Zaměstnanci byla doručena výpověď 20. 4., výpovědní doba tedy počala plynout 1. 5., zaměstnanec byl uznán práce neschopným dne 15. 6. do 21. 6. Na 30. 6. připadl poslední den výpovědní doby. Pracovní poměr skončil dnem 30. 6., neboť ochranná doba skončila dříve, než nastal poslední den výpovědní doby. Naopak jestliže zaměstnancova pracovní neschopnost (ochranná doba) přesáhne konec (standardní) výpovědní doby, výpovědní doba se prodlouží o ochrannou dobu.

### Příklady

Byla vám dne 22. 11. doručena výpověď z pracovního poměru. Výpovědní doba (by) začala běžet dne 1. 12., vy jste však byli dne 27. 11. uznáni práce neschopným, přičemž vaše dočasná pracovní neschopnost trvala i po datu 31. 1., ke kterému by jinak uplynula výpovědní doba, a skončila až dne 7. 2. Výpovědní doba počala běžet až po skončení ochranné doby, tedy od 8. 2. Nelze přitom vycházet ani z toho, že činí 2 měsíce a že tak pracovní poměr skončí 7. 4. K běhu výpovědní doby je třeba vztáhnout takový počet kalendářních dnů, který odpovídá měsícům prosinec a leden, tedy 62. Pracovní poměr skončí ke dni 10. 4. (nejde-li o přestupný rok).

Výpověď vám byla doručena 20. 4., a proto vám výpovědní doba počala plynout 1. 5. a na 30. 6. připadl, resp. měl připadnout poslední den výpovědní doby, jste byli uznáni dočasně práce neschopným:

- v průběhu výpovědní doby ode dne 29. 6. na dobu do 5. 7.; 2 dny (od počátku pracovní neschopnosti dne 29. 6. do dne 30. 6.) se přičítaly ke dni, kdy skončila pracovní neschopnost (ochranná doba), tj. k 5. 7.; pracovní poměr skončil dne 7. 7.,
- v průběhu výpovědní doby ode dne 25. 5. na dobu 19. 7. včetně; 37 dnů (od počátku pracovní neschopnosti dne 25. 5. do dne 30. 6.) se přičítalo ke dni, kdy skončila pracovní neschopnost (ochranná doba), tj. k 19. 7.; pracovní poměr skončil dne 25. 8.,
- ještě před počátkem výpovědní doby ode dne 27. 4. na dobu 19. 7. včetně; 61 dnů (od 1. 5. do dne 30. 6.) se přičítalo ke dni, kdy skončila pracovní neschopnost (ochranná doba), tj. k 19. 7.; pracovní poměr skončil 18. 9.

Zdroj: <http://www.mesec.cz/clanky/nenechte-se-neopravnene-propustit-nebo-obrat-o-sve-mzdove-naroky/>



Ilustrační foto

## Dlužníkům zůstane v roce 2017 z výplat méně

18.01.2017, Finance.cz, Petr Gola

*Věřitelé si velmi pečlivě hlídají své pohledávky a pokud dlužník neplní své závazky a pracuje, tak velmi rychle přistupují k vymáhání formou srážek ze mzdy. Jaké pravidla platí pro výpočet srážek ze mzdy v roce 2017?*

Čerpání jakékoliv půjčky nebo úvěru je potřeba si velmi dobře promyslet. Pravidelná měsíční splátka úvěru by měla odpovídat rodinné finanční situaci. Při plánování úvěru je dobré počítat s tím, že v budoucnu může být rodinná finanční situace horší než je tomu nyní, např. z důvodu dočasné nezaměstnanosti, práce za nižší mzdu, nižším příjmům z podnikání... I po úhradě měsíční splátky úvěru by měla mít rodina určitou finanční rezervu. Při nezodpovědném půjčování peněz se rodina často ocitá v kolotoči exekucí.

Výplatu nelze zabavit celou. Pracujícímu dlužníkovi musí z každé měsíční výplaty zůstat nezabavitelné minimum. Výše nezabavitelného minima se odvíjí od životního minima, normativních nákladů na bydlení a rodinné situaci dlužníka. Protože došlo meziročně ke snížení normativních nákladů na bydlení, tak při stejné hrubé mzdě bude dlužníkovi sražena exekučně vyšší částka. Srážky ze mzdy se provádí z čisté mzdy, tedy po zaplacení daně z příjmu fyzických osob, sociálního pojištění a zdravotního pojištění. Při výpočtu srážek ze mzdy dochází k dopočtům a zaokrouhlování, proto výpočty srážek ze mzdy v článku zjednodušíme.

### Důležité hranice pro výpočet srážek ze mzdy v roce 2017

Text	Částka
Životní minimum jednotlivce	3 410 Kč
Normativní náklady na bydlení	5 822 Kč
Součet životního minima a normativních nákladů na bydlení	9 232 Kč (3 410 Kč + 5 822 Kč)
Nezabavitelné minimum na dlužníka (dvě třetiny z částky 9 232 Kč)	6 154,67 Kč (9 232 Kč x 2/3)
Nezabavitelné minimum na každou vyživovanou osobu (čtvrtina z částky 6 154,67 Kč)	1 538,67 Kč (6 154,67 Kč x 1/4)
Kolik musí zůstat ženatému dlužníkovi se dvěma dětmi? (výsledek se zaokrouhluje na celá Kč nahoru)	10 771 Kč (6 154,67 Kč + 3 x 1 538,67 Kč)

### Jak se provádí srážky ze mzdy?

Vypočtená nezabavitelná částka dlužníka, která se liší na tom, zdali je dlužník ženatý a kolik má dětí, se odečte od čisté měsíční mzdy dlužníka. Rozdíl nad částku 9 232 Kč se v roce 2017 sráží bez omezení. Třetina částky do 9 232 Kč je určena na úhradu pohledávky, druhá třetina slouží k úhradě přednostní pohledávky, u nepřednostní pohledávky zůstane dlužníkovi a třetí třetina zůstane vždy dlužníkovi. Mezi přednostní pohledávky patří např. výživné, daňové dluhy, dluh na zdravotním pojištění, dluh na sociálním pojištění.

### Praktický příklad

*Slečna Skálová má hrubou měsíční mzdu 20 200 Kč. Slečna Skálová je bezdětná. Na slečnu Skálovou je uvalena exekuce srážkou ze mzdy pro dlužnou nepřednostní pohledávku ve výši 200 000 Kč. Dle legislativy roku 2017 si vypočítá-*

*me, jak vysoká částka bude slečně Skálové sražena ze mzdy a jak vysokou čistou mzdu bude mít.*

Text	Částka
Hrubá mzda Slečny Skálové	20 200 Kč
Zdravotní pojištění (zaokrouhлено na celá Kč nahoru)	909 Kč (20 200 x 4,5 %)
Sociální pojištění (zaokrouhлено na celá Kč nahoru)	1 313 Kč (20 200 x 6,5 %)
"Superhrubá mzda" (zaokrouhлено na celá sta nahoru)	27 100 Kč (20 200 x 1,34)
Daň z příjmu fyzických osob při uplatnění slevy na poplatníka	1 995 Kč (27 100 x 15 %) - 2 070
Čistá mzda	15 983 Kč (20 200 - 909 - 1 313 - 1 995)
Nezabavitelné minimum	6 154,67 Kč
Čistá mzda po odečtení nezabavitelného minima	9 828 Kč (15 983 - 6 155)
Hranice plně zabavitelného zbytku mzdy	9 232 Kč
Třetina plně zabavitelného zbytku mzdy (zaokrouhлено dolů)	3 077 Kč (9 232 Kč : 3)
Srážka ze mzdy pro dluh	3 673 Kč (9 828 - 9 232 + 3 077)
Částka, kterou obdrží slečna Skálová na účet	12 310 Kč (15 983 Kč - 3 673 Kč)

vlastní výpočet autora

### Výše měsíčních srážek dle příjmu v roce 2017

U jednotlivých čistých mezd si vypočítáme měsíční srážku ze mzdy u bezdětného zaměstnance a zaměstnance vyživujícího 3 osoby. Vše dle legislativy roku 2017.

Měsíční čistá mzda	Měsíční srážka ze mzdy u zaměstnance	
	svobodný a bezdětný	ženatý a dvě děti
15 000 Kč	2 948 Kč	1 410 Kč
20 000 Kč	7 690 Kč	3 076 Kč
25 000 Kč	12 690 Kč	8 074 Kč
30 000 Kč	17 690 Kč	13 074 Kč
40 000 Kč	27 690 Kč	23 074 Kč
50 000 Kč	37 690 Kč	33 074 Kč

vlastní výpočet autora

Zdroj: <http://www.finance.cz/484557-srazky-ze-mzdy-2017/>

### Otázka týdne Dokončení ze str. 1.

**Lokální estrogenní léčba** může být vhodnou formou léčby i pro ženy, které nemohou užívat systémovou hormonální terapii. Může pozitivně ovlivnit atrofii poševní sliznice, odstranit opakované výtoky, nepříjemné pocity, bolest při pohlavním styku a pomoci léčit potíže spojené s únikem

## Místní poplatek za provoz systému nakládání s komunálním odpadem

Brno-rok 2017

V loňském roce bylo na místním poplatku vybráno 239,3 mil Kč, což odpovídá předpokládanému příjmu a což rovněž svědčí o dobré platební morálce zpoplatněných osob.

Děkujeme Vám všem, kteří jste přispěli zlepšení práce úřadu svými podněty, a v neposlední řadě všem, kteří jste řádně a včas splnili své poplatkové a ohlašovací povinnosti.

Letošní rok pro poplatníky v Brně nepředstavuje oproti loňskému roku žádné změny. V platnosti beze změn zůstává i obecně závazná vyhláška č. č. 10/2015, jakož i sazby (670 Kč a 500 Kč pro děti do 3 let věku a seniory od 70 let věku).

**Splatnost poplatku je k 31. 5. 2017, při bezhotovostní platbě se i nadále uvádí jako variabilní symbol rodné číslo poplatníka, číslo účtu správce daně je: 111 22 00 22/0800.**

**Doporučujeme provést bezhotovostní úhradu, dokladem je pro Vás výpis z účtu a nemusíte svůj čas věnovat osobní návštěvě pracoviště a čekání na pokladně.**

Na [www.brno.cz/odpady](http://www.brno.cz/odpady) najdete formuláře k plnění ohlašovací povinnosti, jakož i další údaje a užitečné odkazy. Správcem daně pro celé město Brno je Odbor životního prostředí Magistrátu města Brna, Oddělení správy poplatku za komunální odpad, pracoviště Šumavská 33.

Nezapomeňte, že od 1.1.2016 platí:

V případě, že je poplatník ke dni splatnosti poplatku nezletilý a nenabyl plné svéprávnosti nebo který je ke dni splatnosti omezen ve svéprávnosti a byl mu jmenován opatrovník spravující jeho jmění, přechází poplatková

povinnost tohoto poplatníka na zákonného zástupce nebo tohoto opatrovníka! Je-li zákonných zástupců nebo opatrovníků více, jsou povinni plnit poplatkovou povinnost společně a nerozdílně.

S poplatkovou povinností souvisí i městem

nově zavedený motivační nástroj, kterým je příspěvek na základní roční nepřenositelnou elektronickou "šalinkartu" pro zóny 100+101 zakoupenou od 1. 1. 2017 (resp. od spuštění e-shopu Dopravního podniku města Brna a.s., který najdete na stránkách [www.brnopas.cz](http://www.brnopas.cz)).

Pokud Vás zajímá, jak získat dotaci, podívejte se na podrobné údaje na stránkách [www.brno.cz/salinkarta](http://www.brno.cz/salinkarta).

### Štěpánka POKORNÁ

vedoucí referátu správy poplatků

pracoviště: Šumavská 33A, 9. patro, dv.č. 909

řgosp. adresa: MMB OŽP, Kounicova 67, 601 67 Brno

tel.: 542 174 304

fax: 542 174 302

e-mail: [pokorna.stepanka@brno.cz](mailto:pokorna.stepanka@brno.cz)

bankovní spojení: 111220022/0800

DS MMB: a7k6rrn

[www.brno.cz/odpady](http://www.brno.cz/odpady)



## VEŘEJNÁ SLUŽBA

Informace pro klienty, pobírající dávky hmotné nouze, ke změně zákona o pomoci v hmotné nouzi od 1. 2. 2017 (veřejné službě)

♦ Od 1. 2. 2017 došlo ke změnám zákona č. 111/2006 Sb., o pomoci v hmotné nouzi, ve znění pozdějších předpisů (zákonem č. 367/2016 Sb.). Zintenzivňuje se veřejná služba a zohledňuje se snaha o zvýšení příjmu vlastní prací.

♦ Měsíčně se hodnotí možnost zvýšení příjmu vlastní prací, a to zejména započítáním výdělečné činnosti, výkonem veřejně prospěšných prací či veřejné služby. Podmínka projevené snahy o zvýšení příjmu vlastní prací má následně vliv na stanovení částky živobytí a výše opakovaných dávek.

♦ Nebude-li příjemce po 6 měsících pobírání příspěvku na živobytí

a) vykonávat veřejnou službu v rozsahu alespoň 20 hodin měsíčně,

b) účastnit se aktivit organizovaných KrP ÚP ČR,

c) osobou výdělečně činnou alespoň v rozsahu 20 hodin,

d) osobou invalidní ve druhém stupni,

e) osobou s nárokem na podporu v nezaměstnanosti nebo podporu při rekvalifikaci,

f) nebo osobou uvedenou v § 3 odst. 1 písm. a) body 1 až 10 zákona o pomoci v hmotné nouzi (např. osoba starší 68 let, poživatel starobního důchodu, osoba invalidní ve třetím stupni...),

♦ bude mu/jí částka živobytí snížena na existenční minimum, tedy částku 2 200Kč, a to s účinností od 1. 8. 2017.

♦ Organizátor veřejné služby klientovi v případě, že o to projeví zájem, zajistí výkon veřejné služby v rozsahu 30 případně více hodin měsíčně. V případě, že klient vykoná a doloží za měsíc 30 nebo více hodin veřejné služby, bude mu částka živobytí zvýšena o polovinu rozdílu mezi životním minimem a existenčním minimem, tedy o částku 605 Kč.

Zdroj: <http://www.mpsv.cz/cs/29339>



## VEŘEJNÁ SLUŽBA





## Roska Brno-město, z.p.s. Roska Brno-město na plesu MČ Brno Královo Pole

A tak nám začala plesová sezona. I Roska Brno-město se oblékla do společenských šatů a 11. února 2017 se vydala na 23. reprezentační ples ZMČ Brno – Královo Polev Semilassu. Po odložení kabátů jsme byli přivítáni šampaňským.



Procházeli jsme se po foyer, kde naše Roska měla prezentaci výrobků z ergoterapie, dále různé propagační materiály,

knížky, malované obrazy na plátně a papíru, fotografie a další tvorbu našich členů. Potom už místostarostka Ing. Zuzana Artimová ples slavnostně zahájila.

Nemusíme tančit celý večer, ale rádi se sejdeme při společné akci. Pobavíme se, zazpíváme si. Celkem se nás sešlo 12. K tanci a poslechu hrála skupina JuniorBand, vystoupil zpěvák Petr Kolář.



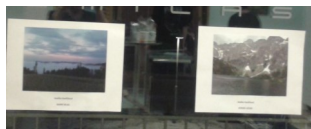
Obdivovali jsme krásné kostýmy při tanečním vystoupení tanečního studia Stabil Brno i představení akrobatického rokenrolu TJ Sokol Královo Pole.

A v restauraci hrála cimbálová muzika DFS Jánošíček. Každý si určitě vybral.

Zastupitelé MČ letos rozhodli, že výtěžek tomboly bude věnován Rosce Brno-město, za což velice děkujeme. Moderátorka Petra Eliášová v průběhu večera seznamovala přítomné s činností Rosky a pak hlavně při rozhovoru s naší předsedkyní Kamilou Neplechovou se dozvěděli více o životě s RS.



My jsme na oplátku pro hosty plesu připravili prezentaci o naší organizaci, propagační materiály, ale i drobné výrobky, které děláme v rámci ergoterapie. A hlavně výstavku obrazů i fotografií. V našich řadách máme i členky, které malují, kreslí a fotografují.



A opravdu velký obdiv i uznání sklidily obrázky zejména Anežky Havlíčkové, perokresby Mirky Musilové, ale i Květy Štrbové. Krásné a zajímavé byly i fotografie Aničky Odehnalové, Anežky Havlíčkové, ale i momentky z našich akcí.

Výborným zpestřením byl fotokoutek. I my jsme použili různé klobouky, brýle a další doplňky na stylové fotografie.

Vyfotografovala se s námi i místostarostka Marie Tulková, která je naší příznivkyní. I tam se hosté opravdu bavili. Tentokrát jsme u stolu vyhráli jen 1 cenu při tombole, ale to

nám vůbec nevadilo. Děkujeme ZMČ Královo Pole za pozvání na ples, výtěžek z tomboly a celoroční podporu celé naší organizaci.

Prožili jsme krásný večer a těšíme se na další společná setkání. Po společenském a uměleckém zážitku se již těšíme

na sportovní setkání při maratónu s roztroušenou sklerózou, které připravujeme 4. 3. 2017 v Lázeňském a relaxačním centru Rašínova, kam na oplátku zveme všechny členy, rodinné příslušníky, ale i širokou veřejnost.



V. Blatná

## Fotografie z maškarního plesu 12.2.2017



A ještě odpoledne v neděli - to bylo krásných masek.

Paní místostarostky /i naše Maruška Tulková/ byly pasovány na vedení karnevalu. A pak už jen uklidit úspěšnou výstavku a naši prezentaci. Hezký den

V. Blatná



**Nadační fond IMPULS** pořádá 6. ročník unikátní sportovně–dobročinné akce pro pacienty s roztroušenou sklerózou – **MaRS 2017**. MaRS (**maratón s roztroušenou sklerózou**) je jedinou celostátní sportovně osvětovou akcí v oblasti roztroušené sklerózy u nás, které se aktivně účastní pacienti, fyzioterapeuti, lékaři, rodiny, přátelé a příznivci, široká veřejnost.

V Brně je spolupořadatelem **Roska Brno–město**. Připojte se k maratónu MaRS i Vy!!!

KDE: Lázeňské a relaxační centrum Rašínova 12 Brno

KDY: 4. 3. 2017 od 9,00 do 18,00 hodin

CO: kruhový trénink, cvičení na míčích, posilovna...

Přijďte podpořit myšlenku zdravého pohybu, aktivního přístupu k nemoci a boje „se sebou samým“. Pozvěte své rodinné příslušníky a kamarády, ať se k nám připojí! S sebou sportovní oblečení, obuv a plavky. Po cvičení s námi v tělocvičně a posilovně můžete využít bazén, wellness, vířivku a další služby dle ceníku po celý den.

Registrace: Vlasta Blatná, tel. 608363294, 731226436, mail: [vlastablatna@seznam.cz](mailto:vlastablatna@seznam.cz)

**Podporují nás:**

Ing. Karin Karasová – starostka MČ Brno Královo Pole

Marie Tulková – neuvolněná místostarostka MČ Brno Královo Pole

Miroslav Kratochvíl – mistr světa v kolové 1989

Václav Svoboda – herec divadla Na Fidlovačce





## POZVÁNKA

KLUB ZDRAVÍ o.p.s. a SDČR,  
místní organizace Brno-Žabovřesky

S podporou JMK a MČ Brno-Žabovřesky  
Pořádá v **pátek 10. března 2017 v 16 hodin**

### ZPÍVÁNÍ PRO ZDRAVÍ

Pořad se uskuteční za podpory JMK a pod patronací  
náměstka hejtmána

Marka Šlapala

a  
starosty MČ Brno-Žabovřesky Pavla Tyalíka.

Srdečně zveme rodiny s dětmi

#### ● **Cimbálová muzika Josefa Marečka, z. s.**

hraje k poslechu lidové písně Moravy, Čech,  
Slovenska, z Polska a Maďarska

Předprodej: RD Rubín, TIC Radnická 2

Vstupné 50,- Kč

### Tvořivá setkání – leden 2017

Hlavní lednové téma ve Tvořivém setkávání bylo tvoření stínidel na lampičky/lustry. Stačil nám k tomu papír, nůžky a trpělivost při vystřihávání jednotlivých dílků. Výsledek nás překvapil všechny. Přikládáme foto jedné z klientek hotového stínidla při denním světle a v noci rozsvíceného.



*Autorka článku a foto: Bc. M. Najmonová*

### Zažili jsme.....

#### Vystoupení Veselé trojky Pavla Kršky



*Foto: D. Kotoučková*

#### Vystoupení pěveckého sboru VOX GYRECU



*Foto: D. Kotoučková*

#### Vernisáž perokreseb Hany Svobodové 2.2.2017



*Foto: D. Kotoučková*



SVAZ TĚLESNĚ POSTIŽENÝCH V ČESKÉ REPUBLICE Z. S.  
MĚSTSKÁ ORGANIZACE BRNO



POŘÁDÁ  
ZA FINANČNÍ PODPORY STATUTÁRNÍHO MĚSTA BRNA



## XXVII. KULTURNĚ SPOLEČENSKÝ VEČER

V SOBOTU 8. DUBNA 2017 V 19.00 HODIN  
V HOTELU VORONĚŽ

K TANCI A POSLECHU HRAJE SKUPINA UNIVERSAL MILANA SÝKORY

17:30 hodin odjezd hromadného bezbariérového dopravního prostředku  
z ul. Mikulovská Brno

18:15 hodin odjezd hromadného bezbariérového dopravního prostředku  
z ul. Kosmonautů Brno

00.30 hodin oficiální ukončení kulturně společenského večera  
00.30 odjezd prvního hromadného dopravního prostředku

Rezervace vstupenek, místenky a další informace v sídle organizace  
Mečová 368/5, Brno, tel. 542 212 657, 733 754 233

### OZNÁMENÍ

Dne 21. března 2017  
od 9:00 - 14:00 hodin  
na ul. Hybešova 65a, 602 00 Brno

se koná školení předsedů a hospodářů Svazu tělesně postižených v České republice z. s. místních organizací Brno-město

#### ÚČETNICTVÍ A HOSPODAŘENÍ SPOLKŮ

V případě zájmů předsedů a hospodářů Svazu tělesně postižených v České republice z. s. místních organizací Jihomoravského kraje je účast možná.

Zájemci se mohou do 15. března 2017 závazně hlásit u předsedkyně organizace paní Miroslavy Ptáčkové, e-mail: miroslava.ptackova@stp-brno.cz

### NABÍDKA PLAVÁNÍ

Bazén na Kraví hoře budou moci bezplatně využívat handicapovaní.

Rada městské části Brno-střed schválila Pravidla pro posuzování žádostí o bezplatné užívání bazénu na Kraví hoře organizacím pracujícím s osobami, které patří do skupin znevýhodněných (osoby s handicapem tělesným, zrakovým, mentálním, děti z dětských domovů apod.). Bezplatné užívání pro konkrétní organizaci, která si podá žádost, bude poskytnuto v rozsahu maximálně jednu hodinu týdně, a to v době od 6.00 do 18.00 hodin. Během daného časového úseku pak mohou handicapovaní využít dvě plavecké dráhy, hrátkový bazén či vířivku.

V případě souběhu nebo nárůstu žádostí o bezplatné využívání bazénu se bude posuzovat typ organizace, přičemž upřednostněny budou neziskové organizace, pak příspěvkové organizace, které mají garantovaný příspěvek na provoz a jako poslední ostatní typy sdružení. Po posouzení a schválení žádosti bude s danou organizací uzavřena smlouva o výpůjčce a bude plně v kompetenci ředitele Sportovního a rekreačního areálu Kraví hora.

Areál je příspěvkovou organizací městské části Brno-střed.

Bližší informace zájemcům o plavání podá paní Miroslava Ptáčková, e-mail: Miroslava.ptackova@stp-brno.cz



## NABÍDKA REKONDIČNÍCH POBYTŮ

Svaz tělesně postižených v České republice z. s. městská organizace Brno ve spolupráci s místní organizací **LES-NÁ** zajistila v termínu **17.9.-24.9.2017**,

### Rekondiční pobyt **HORNÍ BEČVA, hotel DUO**

Cena 6 650 Kč.

Zájemci, držitelé průkazu TP, ZTP, ZTP/P obdrží sponzorský příspěvek.

Doprava účastníků: po vlastní ose.

Bližší informace o rekondičním pobytu získají zájemci u p. Tatiány Ondráškové, mobil: 777 480 066, nebo u p. Jindřicha Sedláka v pracovní dny 17:00-19:00 hodin mobil: 608 549 888. Ve středu 10:00-12:00 v kanceláři organizace Mečová 5, 602 00 Brno



## Zimním objektivem Ing. Evy Sedláčkové

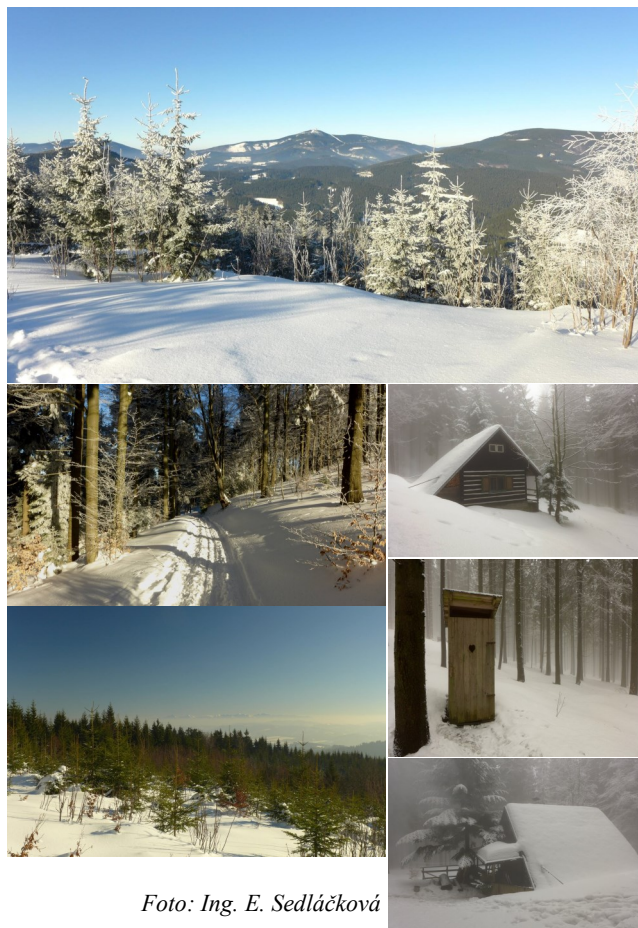


Foto: Ing. E. Sedláčková

## Rekondiční pobyt **SEZIMOVO ÚSTÍ**

24.9.-1.10.2017

**Hromadná doprava účastníků do místa pobytu zajištěna a je započítána do ceny pobytu.**

**Cena pobytu : 5 700 Kč.**

Cena zahrnuje :

Plnou penzi

1x relaxační masáž se zábalem

5x ranní cvičení

1x magnetoterapie

1y regenerační kyslíková terapie

1x polodenní zájezd do Tábora – památky města

Denně možnost neomezeně vstup do vyhříváňého hotelového bazénu.

Bližší informace o rekondičním pobytu získají zájemci u p. Tatiány Ondráškové, mobil: 777 480 066, nebo u p. Jindřicha Sedláka v pracovní dny 17:00-19:00 hodin mobil: 608 549 888. Ve středu 10:00-12:00 v kanceláři organizace Mečová 5, 602 00 Brno



## Obsah

Otázka týdne	1
Nezaměstnaný a bez možnosti doložit příjmy. Jakou dostanete podporu?	2
Ministryně Marksová představila tři nová proročinná opatření, na kterých se shodla koalice	3
Nenechte se neoprávněně propustit nebo obrat o své mzdové nároky	4
Dlužníkům zůstane v roce 2017 z výplat méně	5
Místní poplatek za provoz systému nakládání s komunálním odpadem	6
Veřejná služba	6
Rekondiční pobyt pro vozíčkáře v Hodoníně u Kunštátu	7
Roska Brno-město, z.p.s.	7
Fotografie z maškarního plesu 12.2.2017	7
Pozvánka nadační fond Impuls	8
Pozvánka Zpívání pro zdraví	9
Tvořivá setkání – leden 2017	9
Vystoupení Veselé trojky Pavla Kršky	9
Vystoupení pěveckého sboru VOX GYRECU	9
Vernisáž perokreseb Hany Svobodové	9
Pozvánka XXVII. Kulturně společenský večer	10
Oznámení	10
Nabídka plavání	10
Nabídka rekondičních pobytů	11
Zimním objektivem Ing. Evy Sedláčkové	11
O nás	12





## KDO JSME

Svaz tělesně postižených v České republice z. s. městská organizace Brno je samostatnou, nezávislou organizací, která sama o sobě a dále prostřednictvím svých organizačních jednotek jako samostatných právnických osob pomáhá zajišťovat potřeby zájmy členů a zdravotně znevýhodněných osob. Je občanským sdružením založeným podle zákona č. 83/1990 Sb., o sdružování občanů. Poskytuje odborné sociální poradenství a sociálně aktivizační služby pro seniory a osoby se zdravotním postižením.

Organizace STP ČR z. s. ve městě Brně reprezentuje městská organizace, pod kterou spadá 6 místních organizací.

Místní organizace sdružují své členy, s nimiž realizují činnosti v oblasti ozdravné, kulturně-společenské, vzdělávací, poznávací i informační, vedoucí k aktivnímu společenskému životu. Pravidelná setkávání členů jednotlivých místních organizací jsou orientována na společné sdílení informací, novinek, zážitků a řešení osobních záležitostí.

## Poslání Svazu tělesně postižených

Posláním Svazu je prostřednictvím poskytovaných služeb zvyšovat a udržovat informovanost osob se zdravotním postižením, podporovat jejich nezávislost a samostatnost a napomáhat jim ke zvýšení či udržení kvality života.

## Co nabízíme

Odborné sociální poradenství.  
Aktivizační služby pro seniory a osoby se zdravotním postižením.

## Zásady poskytování služeb

Profesionalita.  
Bezplatnost.  
Důstojnost a diskrétnost.  
Respektování potřeb uživatelů.

## Naše služby

- I. Odborné sociální poradenství
- II. Aktivizační služby pro seniory a osoby se zdravotním postižením.

### Odborné sociální poradenství

Svaz tělesně postižených v České republice, z.s. městská organizace Brno prostřednictvím poskytovaných služeb zvyšuje a udržuje informovanost osob se zdravotním postižením, podporuje jejich nezávislost a samostatnost a napomáhá jim ke zvýšení či udržení kvality života.

Poradna poskytuje individuální telefonické, e-mailové nebo osobní odborné sociální poradenství. Služby poskytuje ambulantní i terénní formou.

**Svaz tělesně postižených v České republice z. s. městská organizace** poskytuje svoji registrovanou službu od pondělí do pátku v čase od 7:00-15:00 hodin.

### Aktivizační služby

**Svaz tělesně postižených v České republice z. s. městská organizace** poskytuje své registrované služby pondělí, středa, čtvrtek, pátek v čase od 7:00-15:00 hodin; úterý v čase 7:00-18:00 hodin.

Uživatelé mohou službu navštěvovat dobrovolně, anonymně a zdarma.

Program služby je zaměřen na nabídku:

- výchovně vzdělávacích a aktivizačních činností
- zprostředkování kontaktu se společenským prostředím
  - sociálně terapeutické činnosti
- pomoc při uplatňování práv, oprávněných zájmů a při obstarávání osobních záležitostí

Nabízené služby jsou realizovány v průběhu celého roku.

### Komu jsou služby určeny?

Služby jsou určeny osobám s tělesným postižením a seniorům, bez rozdílu rozsahu postižení.

Služby nejsou vázány na členství v organizacích tělesně postižených.

### Dále nabízíme

**Zapůjčení kompenzačních pomůcek.**  
Areál bývalé Mosilany, Křenová 19, Brno.  
Bezbariérový přístup, možnost parkování.

### Prodej Euroklíčů.

V kanceláři organizace denně 7:00-15:00 hodin.

Zpravodaj Svazu tělesně postižených v České republice z. s. krajské organizace Jihomoravského kraje se sídlem v Brně. Adresa redakce Mečová 5, 602 00 Brno, telefon: 542 212 657, e-mail: stp.ko.jmk@seznam.cz  
Číslo, den, měsíc a rok vydání 26/15/02/2017 evidenční číslo periodického tisku přidělené ministerstvem kultury MK ČR E10389.  
Příspěvky zasílejte na adresu redakce do desátého dne v měsíci. Nevyžádané příspěvky redakce nevrací a mohou být použity v příštích číslech.