



Z obsahu:

- Historie krajské organizace
- Vznik krajské organizace Jihomoravského kraje
- Osoby se zdravotním postižením
- Vydávání nových průkazů OTP
- Otázka
- Změny v dávkách pomoci v hmotné nouzi a příspěvku na bydlení od 1. 1. 2015
- Zažili jsme

Milí čtenáři,

rádi vám prostřednictvím tohoto úvodního slova po delší odmlce představujeme Paprsek, časopis Svazu tělesně postižených v ČR, o. s. Krajské organizace Jihomoravského kraje.

Od vydání posledního čísla v září 2002 uplynulo 13 let. Rozhodli jsme se, že nastal čas na pokračování jeho vydávání. Dne 9. 3. 2011 Ministerstvo kultury oznámilo změnu evidovaných údajů – vydavatele, a Paprsek má nového vydavatele. Tím se stal Svaz tělesně postižených v České republice, o. s. krajská organizace Jihomoravského kraje Mečová 5, 602 00 Brno.

Nosným tématem prvního čísla bude seznámení se vznikem Svazu a vznikem krajské organizace. Naším záměrem je vytvořit přehled o okresních organizacích a představit jejich profily.

V dalších číslech Paprsku vedle pravidelných rubrik Zprávy, Zažili jsme, Z činnosti Místních organizací, Z činnosti Okresních organizací a jiné, se můžete těšit např. na pozvánky kulturně společenských akcí, sportovních aktivit, rehabilitačních pobytů.

Věříme, že se nám Paprsek podaří naplnit kvalitními informacemi nejen ze sociální oblasti, ale také informacemi, které jsou užitečné v běžném životě osob se zdravotním postižením.

Předchůdce Paprsku Svazové Zápisky zveřejňoval příspěvky i od vás, čtenářů. Do Paprsku může také svým příspěvkem, názorem, či úvahou přispět každý z vás. Záleží jen na ochotě a iniciativě. Uvítáme upozornění a pozvánky na různé akce, které pořádají jednotlivci i místní a okresní organizace. Veškeré texty a příspěvky jsou přijímány výhradně v elektronické podobě, a to vždy do desátého dne v měsíci na adrese info@stp-brno.cz

Příspěvky budou převzaty a otištěny v plné šíři, případné úpravy textu budou konzultovány s autorem textu a před vydáním autorizovány.

Za celou redakční radu přeji příjemné čtení
předsedkyně Miroslava PTÁČKOVÁ

Historie Krajské organizace

Československý svaz invalidů byl založen v poválečných letech jako odezva na velké počty raněných a nemocných účastníků 2. světové války.

Byl rozdělen na 4 rady:

- 1) Rada pro tělesně postižené
- 2) Rada pro nevidomé
- 3) Rada pro neslyšící
- 4) Rada pro vnitřní postižení

Vznik Svazu

V roce 1990 se začalo toto uskupení rozdělovat na samostatné složky a vznikaly Svazy podle rad.

Tímto rozdělením vznikl Svaz tělesně postižených v ČR s celostátní působností, dále okresní, městské a místní organizace. Názvy organizací se měnily dle legislativy a později byly upřesněny podle místa, okresu nebo kraje. Svaz tělesně postižených v ČR, o. s. je samostatnou, nezávislou organizací, která pomáhá zajišťovat potřeby a zájmy svých členů. Svaz tělesně postižených v ČR, o. s. je občanským sdružením založeným podle zákona č. 83/1990 Sb., o sdružování občanů.

Organizační jednotky

Okresní a městské organizace řídí zástupci místních organizací a metodicky je vedou. Základní dokument organizace tvoří Stanovy v platném znění, které jsou závazné pro všechny složky organizace.

Svaz a jím určené organizační jednotky jsou samostatné právnické osoby, které jednají svým jménem, na svůj účet a nesou odpovědnost za své závazky.

Členové

Celostátní, okresní, městské a později krajské organizace nemají členy. Členové se sdružují v místních organizacích. Místní organizace kopírují regiony, ve kterých členové žijí.

Krajské organizace

Na celostátním sjezdu v roce 2010 rozhodli účastníci, že budou založeny i krajské organizace, které budou pomáhat okresním a městským organizacím a budou partnerem k jednání s institucemi na krajské úrovni.

Vznik Krajské organizace Jihomoravského kraje

Svaz tělesně postižených v České republice, o.s., krajská organizace Jihomoravského kraje vznikla 5.10.2000.

Volební období

Do roku 2008 byla volební období 4letá a nyní a další období jsou 5letá. Pro každé období jsou nové volby zástupců organizace. Rok 2013 je rokem voleb do místních, okresních, městských, krajských a celostátních složek Svazu tělesně postižených.

Krajská organizace Svazu tělesně postižených v České republice o. s., Jihomoravského kraje

Krajská organizace Svazu tělesně postižených v České republice o. s., Jihomoravského kraje byla založena 5. 10. 2000. Řídí se Stanovami STP v ČR, o. s., v Praze.

Zastřešuje a metodicky vede městskou organizaci, okresní organizace a místní organizace. Výbor Krajské organizace je složen z patnácti členů. Tvoří jej předseda výboru, dva zástupci z městské a po dvou zástupců z jednotlivých okresních organizací. Revizní komise je tvořena třemi členy.

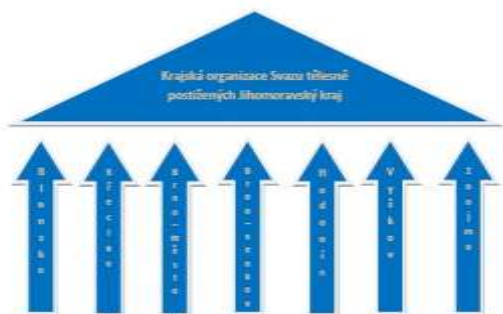
Městská organizace a Okresní organizace jsou si rovné, mají rovnoprávné postavení.

Krajská organizace zajišťuje pro okresní organizace, které mají zájem o spolupráci, informační servis, pořádá odborné semináře, odborné semináře zaměřené na zaměstnávání osob se zdravotním postižením, iniciuje a realizuje porady předsedů okresních organizací, poskytuje metodickou činnost, zajišťuje vzdělávání zaměstnanců pro městskou organizaci Brno i pro místní organizace. Spolupracuje na projektu zaměstnávání osob se zdravotním postižením, v rámci kterého oslovuje soukromé podnikatelské subjekty. V neposlední řadě propaguje činnost městské organizace a okresních organizací:

Městské organizace Brno
Okresní organizace Blansko
Okresní organizace Břeclav
Okresní organizace Brno-venkov
Okresní organizace Hodonín

Okresní organizace Vyškov
Okresní organizace Znojmo

Struktura Svazu tělesně postižených v České republice, o.s. Krajské organizace Jihomoravského kraje



Závěrem

Každá z organizací, které byly ochotny spolupracovat na tvorbě úvodního čísla Paprsku, je charakteristická svojí činností, svým zaměřením. Dohromady tak tvoří pestrou mozaiku nabídky volnočasových aktivit nejen pro své členy, ale i ostatní tělesně postižené a seniory, kteří o ně projeví zájem.

Osoby se zdravotním postižením

Od 1. ledna 2015 bude znovu zavedena kategorie osob se zdravotním znevýhodněním. Zaměstnavatelé si budou moci tyto osoby započítat v rámci náhradního plnění a stejně tak získat příspěvek na jejich zaměstnávání. Čtete, jak budou posouzeny stávající posudky s trvalou platností a kdy mají osoby zdravotně znevýhodněné zahájit řízení

Mezi osoby se zdravotním postižením se v současné době v souladu s § 67 zákona o zaměstnanosti řadí:

- osoby ve III. stupni invalidity (osoby s těžším zdravotním postižením),
- osoby v I. a II. stupni invalidity,
- osoby, které sice byly posouzeny, že již nejsou invalidní, ale započítávají se ještě 12 měsíců ode dne posouzení.

Na základě přechodných opatření dosavadního zákona o zaměstnanosti zde patří i **osoby**

zdravotně znevýhodněné, ovšem pouze do 31. prosince 2014, a to i za situace, kdy mají v rozhodnutí uvedeno „trvalá platnost“, nově se tyto osoby již neposuzují. Statut osoby zdravotně znevýhodněné byl přiznáván na základě žádosti úřadem práce pouze do konce roku 2011. Od roku 2012 se již tento statut nepřiznával, pouze „dobíhají“ stávající vydaná potvrzení. Okruh úředně uznaných osob zdravotně znevýhodněných se tak postupně zužoval (bez ohledu na jejich zdravotní stav).

Osoby zdravotně znevýhodněné nově

Osoby zdravotně znevýhodněné budou opět zavedeny od roku 2015.

V souladu s novelou zákona o zaměstnanosti a souvisejících zákonů je kategorie osob zdravotně znevýhodněných opětovně zavedena. Jedná se o osobu, která má zachovanou schopnost vykonávat soustavné zaměstnání nebo jinou výdělečnou činnost, ale její schopnosti být nebo zůstat pracovně začleněna, vykonávat dosavadní povolání nebo využít dosavadní kvalifikaci nebo kvalifikaci získat jsou podstatně omezeny z důvodu jejího dlouhodobě nepříznivého zdravotního stavu. Osobou zdravotně znevýhodněnou však současně nemůže být osoba, která je osobou invalidní. Za dlouhodobě nepříznivý zdravotní stav se pro účely tohoto zákona považuje zdravotní stav, který podle poznatků lékařské vědy má trvat déle než jeden rok a podstatně omezuje tělesné, smyslové nebo duševní schopnosti, a tím i schopnost pracovního uplatnění.

Skutečnost, že je fyzická osoba osobou zdravotně znevýhodněnou, nyní rozhoduje a potvrzuje Česká správa sociálního zabezpečení, resp. příslušná okresní správa sociálního zabezpečení. Jelikož je takové řízení dlouhodobější proces, je vhodné neotálet a zahájit jej již nyní, tak aby mohl zaměstnavatel využít příspěvek na zaměstnávání těchto osob (případně zápočet náhradního plnění) od 1. ledna 2015. Ovšem pokud byl občan před 31. prosincem 2011 uznán za osobu zdravotně znevýhodněnou **trvale**, má tento status i po 1. lednu 2015 a nemusí podávat novou žádost.

Zaměstnavateli, který bude v roce 2015 zaměstnávat osobu se zdravotním znevýhodněním, může úřad práce poskytnout příspěvek na podporu zaměstnávání podle ustanovení § 78 odst. 2 zákona o zaměstnanosti ve výši 75 procent mzdy, maximálně však **5000 korun** (v případě zaměstnání osoby invalidní se poskytuje celkově až 8000 korun). Na podporu zaměstnávání osob zdravotně znevýhodněných na chráněných pracovních místech může být dále poskytnuto zvýšení příspěvku o **1000 korun** podle ustanovení § 78 odst. 3 zákona o zaměstnanosti o částku odpovídající dalším nákladům vynaloženým zaměstnavatelem na zaměstnávání těchto osob (v původním návrhu novely zákona se kalkulovalo pouze s částkou 4000 jako příspěvek na podporu zaměstnávání, na základě pozměňovacích návrhů byla částka zvýšena a zaveden i tisícikorunový příspěvek na další náklady).

Postup u nových žádostí

Žádost podává občan, který má z důvodu dlouhodobě nepříznivého zdravotního stavu omezenou schopnost uplatnit se na trhu práce. Musí mít písemnou formu a musí z ní být patrné, kdo ji podává a čeho se týká. Kromě toho je důležité uvést údaje o ošetřujícím lékaři a jeho sídlo. Žádost lze podat přímo na příslušné OSSZ, zaslat poštou, formou datové zprávy prostřednictvím datové schránky nebo elektronicky podepsanou uznávaným elektronickým podpisem. Doporučený vzor žádosti je dostupný na OSSZ nebo v elektronické podobě na webových stránkách ČSSZ. Po podání žádosti žadatel obdrží písemnou informaci týkající se posuzování jeho zdravotního stavu a bude požádán, aby se podrobil vyšetření u ošetřujícího lékaře (doporučený termín je do 8 dnů od doručení informace s výzvou) a aby vyplnil příložený „profesní dotazník“. Rozhodnutí vydává příslušná OSSZ do 30 dnů od doručení žádosti. Je však třeba počítat s tím, že lhůta se prodlužuje o lhůtu stanovenou pro vydání posudku, která je 45 dní. Lhůta může být případně i prodloužena o dobu, po kterou se došetřují rozhodné skutečnosti.

Doba platnosti rozhodnutí se stanoví zpravidla na 3–5 let, může být však stanovena i na dobu neurčitou. Status osoby se zdravotním znevýhodněním (OZZ) se automaticky

neobnovuje, občan o něj musí znovu požádat (nelze rozhodovat zpětně). S ohledem na délku řízení doporučuje ČSSZ podat žádost o jeho pokračování v dostatečném předstihu před termínem skončení jeho platnosti (cca 4 měsíce). Status OZZ se prokazuje buď rozhodnutím (s vyznačením nabytí právní moci), nebo potvrzením, které na žádost občana vydá příslušná OSSZ. Podrobnější informace na internetových stránkách ČSSZ.

Osobou zdravotně znevýhodněnou, avšak do ledna bez příspěvku

Objevily se informace, na základě kterých je údajně možné využít výhod zaměstnávání těchto osob již v roce 2014, pokud budou mít před koncem roku platné rozhodnutí. Vysvětlení k těmto nejasnostem podalo samo ministerstvo práce a sociálních věcí. Od 1. srpna 2014, tedy dnem nabytí účinnosti novely zákona o organizaci a provádění sociálního zabezpečení, je v tomto zákoně upraveno **řízení ve věcech osob zdravotně znevýhodněných**. Od tohoto dne je fyzickým osobám umožněno podat u příslušné okresní správy sociálního zabezpečení žádost o uznání za osobu zdravotně znevýhodněnou. Na základě žádosti pak příslušná okresní správa sociálního zabezpečení posoudí zdravotní stav fyzické osoby a následně vydá rozhodnutí o přiznání nebo nepřiznání statusu osoby zdravotně znevýhodněné, uvádí mluvčí Petr Sulek.

Mluvčí dále upřesňuje, že definice osoby zdravotně znevýhodněné v zákoně o zaměstnanosti je účinná až ode dne 1. ledna 2015, a tudíž osoba zdravotně znevýhodněná bude podle zákona o zaměstnanosti považována za osobu se zdravotním postižením až ode dne 1. ledna 2015. V praxi skutečně mohou nastat situace, kdy fyzické osoby získají dle právní úpravy v zákoně o organizaci a provádění sociálního zabezpečení status osoby zdravotně znevýhodněné v období od 1. srpna 2014 do 31. prosince 2014. Ale za osoby se zdravotním postižením, na jejichž zaměstnávání lze poskytovat zaměstnavatelům příspěvky podle zákona o zaměstnanosti, a které lze započítat pro účely plnění povinného podílu zaměstnávání osob se zdravotním postižením, budou považovány až ode dne 1. ledna 2015,

uzavírá za ministerstvo práce a sociálních věcí Petr Sulek.

Zdroj: <http://www.podnikatel.cz/clanky/osoby-zdravotne-znevychodnene-znovu-zavedeny/>

Tisková zpráva

Od nového roku je opět zavedena kategorie osob zdravotně znevýhodněných

Zaměstnavatelé zaměstnávající v pracovním poměru více než 50 % osob se zdravotním postižením z celkového počtu zaměstnanců na chráněných pracovních místech budou moci za 1. kalendářní čtvrtletí 2015 požádat o poskytnutí příspěvku na podporu zaměstnávání osob se zdravotním postižením i na osoby zdravotně znevýhodněné. Nové podmínky pro poskytování tohoto příspěvku upravuje od 1. 1. 2015 novela zákona o zaměstnanosti. Úřad práce ČR zaměstnavatele informuje o této změně mimo jiné prostřednictvím letáku, který je k dispozici na kontaktních pracovištích krajských poboček Úřadu práce ČR a na www.uradprace.cz, v sekci Informační letáky – praktické rady.

Osobou zdravotně znevýhodněnou je osoba, která může pracovat, ale zároveň potřebuje vhodně upravit pracovní prostředí, pracovní dobu a další pracovní podmínky s ohledem na její dlouhodobě, minimálně jeden rok trvající, nepříznivý zdravotní stav. O uznání osobou zdravotně znevýhodněnou rozhodují okresní správy sociálního zabezpečení, Městská správa sociálního zabezpečení Brno nebo Pražská správa sociálního zabezpečení (podrobnosti zde - <http://www.cssz.cz/cz/ozz/>).

Na základě výše zmíněné nové právní úpravy spadají osoby zdravotně znevýhodněné do kategorie osob se zdravotním postižením.

„V praxi to znamená, že jim bude Úřad práce ČR věnovat zvýšenou péči, a to jak při zprostředkování zaměstnání, tak i v rámci uplatňování opatření a nástrojů aktivní politiky zaměstnanosti,“ vysvětluje Kateřina Sadílková, pověřená řízením Úřadu práce ČR.

Pokud zaměstnavatel přijme do pracovního poměru osobu zdravotně znevýhodněnou, může ÚP ČR poskytnout na takového zaměstnance následující příspěvky:

Příspěvek na zřízení chráněného pracovního místa pro osobu se zdravotním postižením - tento příspěvek je určen na pořízení potřebného vybavení zřizovaného pracovního místa. Podmínkou je, že pracovní místo musí být obsazeno minimálně tři roky. Příspěvek,

jde-li o osobu zdravotně znevýhodněnou nebo o osobu invalidní ve stupni I nebo II, může být poskytován maximálně ve výši 8násobku (201 432 Kč) a v případě osoby s těžším zdravotním postižením, tj. osoby invalidní ve stupni III, maximálně ve výši 12násobku (302 148 Kč) průměrné mzdy v národním hospodářství za 1. až 3. čtvrtletí předchozího kalendářního roku. Jestliže zaměstnavatel zřizuje 10 a více chráněných pracovních míst, pak může maximální výše příspěvku na zřízení jednoho chráněného pracovního místa činit 10násobek (251 790 Kč) a v případě pracovního místa zřízeného pro osobu s těžším zdravotním postižením 14násobek (352 506 Kč) uvedené průměrné mzdy.

Příspěvek na podporu zaměstnávání osob se zdravotním postižením na chráněném pracovním místě - jestliže zaměstnavatel zaměstnává více než 50 % osob se zdravotním postižením z celkového počtu zaměstnanců, a zároveň splňuje podmínku, že tito zaměstnanci pracují na chráněných pracovních místech, může si požádat o refundaci 75 % skutečně vynaložených nákladů na jejich mzdy nebo platy, včetně pojistného na sociální zabezpečení a příspěvku na státní politiku zaměstnanosti a pojistného na veřejné zdravotní pojištění. Maximálně výše příspěvku na zaměstnance, který je osobou zdravotně znevýhodněnou, činí 5 000 Kč měsíčně. Na zaměstnance, který je uznán invalidním ve stupni I až III, lze příspěvek poskytovat maximálně ve výši 8 000 Kč měsíčně. Po roce může zaměstnavatel uplatnit nárok na zvýšení příspěvku, nejvýše však o 1 000 Kč měsíčně, jde-li o osobu zdravotně znevýhodněnou, nebo o 2 000 Kč měsíčně, jde-li o osobu invalidní ve stupni I až III.

Zaměstnance, který je osobou zdravotně znevýhodněnou, může zaměstnavatel započítat pro účely plnění povinného podílu zaměstnávání osob se zdravotním postižením.

Novela dále ruší omezení, které neumožňovalo agenturám práce dočasně přidělovat k výkonu práce k uživateli zaměstnance se zdravotním postižením. Agentura práce však nebude moci za čtvrtletí, ve kterém tento zaměstnanec pracoval u uživatele, na něj čerpat příspěvek na podporu zaměstnávání osob se zdravotním postižením, ani jeho zvýšení. Příspěvek na částečnou úhradu provozních nákladů chráněného pracovního místa nebude možné poskytnout agentuře práce na pracovní místo

zřízené nebo vymezené pro zaměstnance, který je dočasně přidělen k výkonu práce k uživateli. Zaměstnanec dočasně přidělený k výkonu práce u uživatele si agentura práce nebude moci započítat do celkového počtu zaměstnanců pro účely plnění povinného podílu, ani pro účely poskytování náhradního plnění. Změny se týkají i plnění povinného podílu. Povinný podíl zaměstnávání osob se zdravotním postižením budou moci zaměstnavatelé plnit odebíráním výrobků nebo služeb od zaměstnavatelů zaměstnávajících více než 50 % zaměstnanců na zřízených nebo vymezených chráněných pracovních místech, kteří jsou osobami se zdravotním postižením. Zaměstnavatelé budou muset písemně ohlásit krajské pobočce Úřadu práce ČR identifikační údaje zaměstnavatele, od kterého výrobky nebo služby odebrali, nebo kterému zadali zakázku, cenu odebraných výrobků, služeb nebo zadaných zakázek bez DPH, datum odebrání výrobků, služeb nebo zadání zakázek a číslo dokladu, na jehož základě obchod proběhl. Osoby se zdravotním postižením, které jsou osobami samostatně výdělečně činnými a nezaměstnávají žádné zaměstnance, nemají v souvislosti s poskytováním tzv. náhradního plnění povinnost vymežit nebo zřídit pro sebe chráněné pracovní místo.

Zdroj: http://www.mpsv.cz/files/clanky/19978/TZ_080115a.pdf

MPSV vydalo leták ke zvýšení minimální mzdy.

Minimální mzda bude od 1. ledna 2015 vyšší o 700 Kč. Ministryně práce a sociálních věcí Michaela Marksová prosadila ve vládě návrh na její zvýšení na 9 200 korun za měsíc. Zvýší se i základní hodinová sazba minimální mzdy z 50,60 Kč na 55 Kč. MPSV chce o této novince informovat, a proto vydalo leták, který ji vysvětluje.



„Poctivě pracovat se musí vyplatit. Snažíme se proto postupně zvyšovat minimální mzdu tak, aby se její úroveň přiblížila 40 procentům průměrné mzdy,“ uvedla ministryně práce a sociálních věcí Michaela Marksová. Minimální mzda tak bude lépe plnit svoji ochrannou, ale i motivační funkci. Naposledy se zvyšovala v srpnu 2013, v letech 2007 až 2012 nebyla zvyšována vůbec.

Nově tak bude minimální mzda 55 Kč pro zaměstnance odměňované hodinovou mzdou a pro zaměstnance odměňované měsíční mzdou 9 200 Kč. V obou případech se předpokládá čtyřicetihodinová týdenní pracovní doba. Sazba minimální mzdy pro zaměstnance

s invalidním důchodem při jejich omezeném pracovním uplatnění se nemění. Nadále tak činí 48,10 Kč za hodinu nebo 8 000 Kč za měsíc při stanovené týdenní pracovní době (tj. 40 hodin/týden).

Nové letáky jsou pro zájemce zdarma k dispozici na všech krajských pobočkách Úřadu práce, oblastních inspektorátech práce, finančních či krajských úřadech. Vyzvednout je lze také na České správě sociálního zabezpečení či Státním úřadu inspekce práce. Leták je dostupný také na internetových stránkách MPSV, k dispozici je i v tištěné podobě v nákladu 24 tisíc kusů.

Historie minimální mzdy

Minimální mzda má ve světě víc než stoletou historii. Česká republika patří k prvním zemím Evropy, kde se začala používat, a to od roku 1919, pro některé velmi málo placené profese. V době socialistického Československa byla spojována s prvními tarifními třídami mzdových stupnic. V letech 1950 a 1964 byly ratifikovány dvě základní úmluvy Mezinárodní organizace práce týkající se minimálních mezd (Úmluva č. 26 o způsobech stanovení minimálních mezd a Úmluva č. 99 o metodách stanovení minimálních mezd). Obě byly po rozdělení Československa ratifikovány i ČR. Závazná zákonná úprava minimální mzdy byla u nás zavedena od roku 1991.

Zdroj: http://www.mpsv.cz/files/clanky/19934/TZ_301214a.pdf

Vydávání nových průkazů OTP (ZTP, ZTP/P, TP) v roce 2015

Nový průkaz TP, ZTP nebo ZTP/P bude velikostně stejný jako občanský průkaz z polykarbonátového materiálu, bude mít různé

ochranné prvky a také hmatové symboly pro nevidomé.

Celý proces výměny průkazů je již definován. Všichni příjemci příspěvku na mobilitu obdrží od svých ÚP doporučený dopis, kde budou vyzváni, aby se přihlásili k výměně průkazu OZP.

U osob, které mají průkaz OZP, ale nepobírají příspěvek na mobilitu, je nezbytné, aby se samy přihlásily k výměně průkazu. ÚP mají stoprocentní databázi příjemců příspěvku na mobilitu, který je vlastně spojen s průkazem OZP. Pokud však příspěvek na mobilitu není pobírán, tak ÚP negarantuje, že má stoprocentní evidenci držitelů průkazů OZP. Dříve tuto agendu zajišťovaly obce a při předávání dokumentace mohlo dojít ke ztrátě některých podkladů. Pokud nejste příjemci příspěvku na mobilitu a jste držiteli některého z průkazů OZP, doporučuji Vám, abyste se ozvali ÚP s tím, že žádáte o výměnu průkazu. V tomto případě je důležité ozvat se včas a nečekat až na duben. ÚP budou nejprve evidovat žádosti a případně si zjišťovat další údaje o klientech, pokud je budou potřebovat.

Vlastní vydávání nových průkazů bude zahájeno až od 1. dubna 2015. Průkazy bude tisknout Státní tiskárna cenin, která je také bude distribuovat po jednotlivých ÚP. Protože dosud nejsou uzavřeny všechny dohody mezi MPSV ČR, ÚP ČR a Tiskárnou cenin, nelze zahájit vydání aktualizovaných průkazů dříve. Do té doby však můžete podávat jednotlivé žádosti o výměnu průkazu.

Každý žadatel o výměnu průkazu vyplní žádost, která bude v elektronické formě na portálu MPSVČR, www.mpsv.cz. Dotazník je pouze na jednu stránku. Společně s vyplněným formulářem žádosti je nezbytné dodat také fotku velikosti průkazové fotografie (jako na občanský průkaz).

Pokud nejste příjemci příspěvku na mobilitu, je nezbytné prokázat oprávněnost přiznání průkazu OZP. Nejlépe bude, pokud si každý žadatel najde doma rozhodnutí o přiznání průkazu OZP. Pokud by ÚP ČR nezískal žádný dokument, který stanoví přiznání průkazu OZP, bylo by nutné zahájit správní řízení z moci úřední a žadatel by musel být nově posouzen.

Při předkládání žádosti na ÚP je nezbytné mít s sebou občanský průkaz, nebo další průkaz, který umožňuje ověřit totožnost.

K převzetí průkazu bude každý vyzván dopisem nebo telefonicky ÚP. Při převzetí nového průkazu musí každý zaplatit 30,- Kč správní poplatek. Je důležité s tím počítat. Vydávání průkazů začne až po 1. dubnu 2015. Proto, pokud si někdo podá žádost o výměnu průkazu například v únoru 2015, musí na průkaz počkat až do dubna, kdy začne vlastní vydávání. K převzetí průkazu je nezbytné se dostavit osobně nebo je možné zplnomocnit jinou osobu, ale podpis tohoto zplnomocnění musí být ověřen buď na matrice obcí, nebo notářem. Pokud dojde ke ztrátě průkazu, bude vydán další průkaz, ale již se správním poplatkem 200,- Kč, a to s výjimkou prokázané krádeže průkazu.

Při procesu výměny průkazu může dojít k těmto situacím:

Platnost průkazu končí v průběhu roku 2015, ale hodnocení zdravotního stavu platí i po roce 2015. V takovém případě bude provedena automatická výměna průkazu na základě žádosti.

Platnost průkazu OZP končí v průběhu roku 2015 a současně končí i doba platnosti posouzení zdravotního stavu v průběhu roku 2015. Výměna bude provedena na základě nového posouzení zdravotního stavu a ve správním řízení.

Platnost průkazu a hodnocení zdravotního stavu končí 31. 12. 2014. V takovém případě bude probíhat správní řízení a nové posouzení zdravotního stavu. Nový průkaz bude vydán až po 1. dubnu 2015, kdy budou první karty vytištěny a distribuovány. Je to období, které bohužel nejde žádným jiným způsobem překrýt a skutečnost je taková, že po tuto dobu, nebudou mít lidé platný průkaz OZP.

Zdroj: NRZP Informace č.: 95 - 2014

Otázka

Podílí se ten, kdo v opilosti třeba při jízdě autem zraní sebe či druhé, potom na úhradě léčby? Může pojišťovna něco takového vymáhat?

Odpověď:

Nárok zdravotní pojišťovny na náhradu škody se týká pouze nákladů vynaložených v důsledku zavinění tzv. třetí osoby (počítáno: poškozený pojištěnec, pojišťovna, třetí osoba). Tento princip je stanoven v § 55 zákona o veřejném zdravotním pojištění. Podle něj **příslušná zdravotní pojišťovna má vůči třetí osobě právo na náhradu těch nákladů na hrazené služby, které vynaložila v důsledku zaviněného protiprávního jednání této třetí osoby vůči jejímu pojištěnci.**

To znamená, že pokud si nějaké poškození zdraví způsobí pojištěnec sám, nedává zákon zdravotní pojišťovně možnost vymáhat na něm náklady uhrazené zdravotní péčí. **Opilí řidiči tedy hradí náklady léčby účastníků nehody, kterým způsobili svým protiprávním jednáním poškození zdraví.** K tomu, aby byli povinni platit i svoji léčbu v případě svého úrazu pod vlivem alkoholu, by muselo dojít ke změně uvedeného principu.

Náhradu škody může zdravotní pojišťovna vymáhat na základě informací, které se dozví díky tomu, že poskytovatelé zdravotních služeb jsou povinni oznámit příslušné zdravotní pojišťovně úrazy a jiná poškození zdraví osob, kterým poskytli hrazené služby, pokud mají důvodné podezření, že úraz nebo poškození zdraví byly způsobeny jednáním fyzické nebo i právnické osoby. Oznamovací povinnost mají také orgány Policie ČR, státní zastupitelství a soudy.

Náhrada škody je jedním z příjmů naplňujících základní fond zdravotního pojištění dané pojišťovny, z něhož hradí zdravotní péči poskytnutou jejím pojištěncům. **VZP uplatňuje nároky na náhradu škody ročně ve výši okolo 300 milionů korun.** Skutečný příjem z náhrad škody je samozřejmě vždy o trochu nižší, než vzniklé nároky, ale např. v roce 2013 činil bezmála 320 mil. Kč.

*Mgr. Oldřich Tichý
vedoucí tiskového oddělení a tiskový mluvčí*

Změny v dávkách pomoci v hmotné nouzi a příspěvku na bydlení od 1. 1. 2015

Od 1. 1. 2015 se mění některé podmínky pro přiznání dávek pomoci v hmotné nouzi a příspěvku na bydlení a pro určování jejich

výše. Veřejná ochránkyně práv uplatňovala připomínky k těmto změnám, které navazovaly na dlouhodobou snahu ochránce umožnit přiznání nárokových dávek na bydlení i k jiným nemovitostem než bytům (rekreační objekt, část bytu), pokud umožňují lidsky **důstojné bydlení.** V průběhu legislativního procesu byly některé z těchto připomínek do návrhu zákona zapracovány. **Nejdůležitější novinky v právní úpravě příspěvku na živobytí a dávek na bydlení jsou tyto (podrobněji viz letáky Dávky pomoci v hmotné nouzi a Dávky na bydlení:**

- **O doplatek na bydlení si vedle vlastníka a nájemce bytu může požádat také vlastník rekreační stavby, který ji využívá k trvalému bydlení, či osoba užívající k bydlení jiný než obytný prostor (nezkolaudovaný jako byt).** Úřad práce může doplatek na bydlení přiznat, pokud rekreační stavba a jiný než obytný prostor splní tzv. **standards kvality bydlení.** V případě bydlení v jiném než obytném prostoru úřad práce ještě posoudí, zda jsou dány důvody hodné zvláštního zřetele pro poskytnutí dávky. Příspěvek na bydlení úřad práce přizná pouze vlastníkově či nájemci bytu, který je podle rozhodnutí stavebního úřadu určen k trvalému bydlení / jako byt zkolaudován.
- **Od 1. 1. 2015 úřad práce přizná doplatek na bydlení také nájemci části bytu (pokoje v bytě), který je v hmotné nouzi, pokud úřad dospěje k závěru, že jde o případ hodný zvláštního zřetele.** Jestliže v bytě žije více osob, které se společně neposuzují, úřad práce určí náklady na bydlení žadatele o doplatek na bydlení podílem z nákladů za celý byt.
- **Osoba v hmotné nouzi bydlící v ubytovně může doplatek na bydlení získat, pokud ubytovací zařízení splní požadavky zákona o ochraně veřejného zdraví (úřad práce bude splnění těchto požadavků hodnotit od května 2015), a bude-li s poskytováním doplatku na bydlení souhlasit obec, na jejímž území se ubytovací zařízení nachází.** Se

zavedením podmínky souhlasu obce veřejná ochránkyně práv vyjádřila nesouhlas při projednávání návrhu zákona v Senátu

- **K získání doplatku na bydlení nemusí mít žadatel o dávku od 1. 1. 2015 trvalý pobyt v obci, v níž se byt nachází.** Pokud o doplatek na bydlení požádá vlastník či nájemce bytu, úřad práce jej vyzve, aby uplatnil žádost i o příspěvek na bydlení a nahlásil si trvalý pobyt na adresu bytu, který užívá.
- **Od 1. 1. 2015 úřad práce přiznává doplatek na bydlení pouze žadateli, který současně splní podmínky pro přiznání příspěvku na živobytí.** Výjimkou je, pokud žadatel o doplatek na bydlení tyto podmínky nesplní, ale jeho příjem nepřevyšuje 1,3 násobek jeho částky živobytí.
- **Úřad práce zohlední pouze 80 % příjmu z důchodu pro dávky pomoci v hmotné nouzi.** Tato změna může pomoci zejména osamělým důchodcům s nízkým důchodem k získání dávek pomoci v hmotné nouzi.
- **Úřad práce může přiznat příspěvek na bydlení vlastníku či nájemci bytu neprodleně po přestěhování,** neboť namísto skutečných nákladů na bydlení za předchozí kalendářní čtvrtletí, které žadatel o dávku nemůže prokázat, započítá 80 % normativních nákladů na bydlení.

Zdroj: <http://www.ochrance.cz/tiskove-zpravy/tiskove-zpravy-2014/zmeny-v-davkach-pomoci-v-hmotne-nouzi-a-prispevku-na-bydleni-od-1-1-2015>

Zažili jsme.....

Výstava v Letohrádku Mitrovských

„Netvořte do šuplíku – vystavujte s námi!“

Do 11. 1. 2015 byly v Letohrádku Mitrovských v Brně vystaveny historické i soudobé betlémy hned v několika podobách - od malovaných na papíru, přes vyřezávané dřevěné betlémy po betlémy z ovčí vlny, šustí či perníku.

Fotografiemi z výstavy vám chceme ukázat krásu vystavovaných exponátů s adventní tematikou.

Foto: Dagmar Kotoučková





„Hej, mistře, vstaň bystře,
vzhlédni na jasnost, nebes na švarnost, krásu uhlídáš, v tento noční čas.“

Ve středu 17.12.2014 zavládla v Galerii Žlutý kopec opravdová vánoční nálada.

Zaplněným sálem zněla Česká mše vánoční skladatele J. J. Ryby, kterou pod dirigentskou taktovkou pana Jaroslava Martináska uvedl komorní orchestr Czech Virtuosi s pěveckým spolkem Rastislav a sólisty. A přestože je „Rybovka“ již dvě stě let stará, znovu oslovila posluchače a sklídila velký potlesk. Byl to pěkný koncert! Všem účinkujícím i organizátorům patří poděkování za slavnostní zážitek, a krásný výkon.

Děkuji za sebe a určitě i za spokojené posluchače.



Vystoupení skupiny FAT CAT



Foto: D. Kotoučková

Vernisáž výstavy Elišky Lyskové



Foto: D. Kotoučková

Soubor Blahoslava Hajnce



Foto: D. Kotoučková



Na Vánoce dlouhý noce,
dlouho můžem spát,
není slyšet vlaštoviček, jenom vítr vát.

Stromečku, vstávej, ovoce dávej, umyj se,
ustroj se,
je Štědrý den!
Já su malý hošíček a mám plný košíček,
ten je plný oříšků, ponesu je Ježíšku.



Na Štědrý den o půlnoci, dějí se vám divné věci.
Kdo ze studny bude pít, v hrnku víno bude mít.
Pověz ty mi, hrníčku, jestli piju vodičku.



Těším se těším, že přijdou zas Vánoce bílé, ten
krásný čas, stromeček máme ozdobený,
dárečky pod ním zabaleny.



V půlnoční hodinu anděl se zjevuje, radostnou
novinu pastýřům zvěstuje.



Já sním o Vánocích bílých,
Vánocích jaké z dětství znám,
zněly zvonky saní a každé přání
v ten den splnilo se nám.



Kdo se na Štědrý den hub a krup nají, bude celý rok
zdravý a čiperný.



Nesu vám, lidičky, nesu vám novinu,
starý rok překročil osudnou hodinu.
Nesu vám, lidičky, nesu vám vzkaz,
že ten rok letošní začíná včas.



Když rolničky zazvoní
- cukroví nám zavoní.



Panímámo krásná, zakrojte kus másla. Zakrojte
hodně zhluboka,
ať se vám ruka neklepá do dne, do roka !



Vánoce, Vánoce – přicházejí po roce,
těšíme se, radujeme,
koledy si notujeme.



Vánoční posezení a rozloučení se starým
rokem pořádala letos MO STP
Kosmonautů ve čtvrtek 18.12.2015.
Nechybělo tradiční vánoční pásmo,
zaspívali jsme si koledy u kytary, ochutnali
přinesené cukroví a celým večerem se
nesla příjemná vánoční atmosféra.



Krásné prožití svátků vánočních a do
nového roku 2015 jen to nejlepší všem
čtenářům Svazových zápisků
přeje za MO STP Kosmonautů

bMal

Poděkování

Děkujeme paní PhDr. Zuzaně Joukalové, vedoucí Centra komunikace a tiskové mluvčí Masarykova onkologického Brno, Žlutý kopec, za spolupráci a přízeň, kterou nám projevovala v roce 2014.

Kulturní zážitky obohacují nás všechny. Jsme rádi, že jsme minulý kulturní rok mohli prožít společně. Vážíme si možnosti účastnit se hudebních vystoupení, koncertů, vernisáží a setkání se zajímavými osobnostmi.



Bez vstřícnosti paní Zuzany Joukalové bychom našim členům, příznivcům a přátelům nemohli nabídnout tak pestrou nabídku kvalitních kulturních prožitků.

Naše organizace a Centrum komunikace MOÚ má společný cíl – zpříjemnit ne vždy příznivé...

Proto byla navázána tradice spolupráce a věříme, že bude pokračovat i v letošním roce.

Přejme si společně další zajímavé hosty, další hodnotná kulturní vystoupení a zajímavé vernisáže.

Těšíme se na další spolupráci.

Miroslava Ptáčková,
předsedkyně Svazu tělesně postižených
v České republice, o.s., krajská organizace
Jihomoravského kraje



Svaz tělesně postižených v České republice, o.s.
krajská organizace Jihomoravského kraje
IČO 70946 621
Zaregistrovaná MV pod č. VSP/1-131/90-R.dne 5.10.2000



Obsah

Historie krajské organizace	2
Vznik krajské organizace Jihomoravského kraje	2
Osoby se zdravotním postižením	3
Tisková zpráva	5
MPSV vydalo leták ke zvýšení minimální mzdy.....	6
Vydávání nových průkazů OTP (ZTP, ZTP/P, TP) v roce 2015.....	6
Otázka	7
Změny v dávkách pomoci v hmotné nouzi a příspěvku na bydlení od 1. 1. 2015.....	8
Zažili jsme	9
Výstava v Letohrádku Mitrovských.....	9
„Hej, mistře, vstaň bystře,.....	10
Vystoupení skupiny FAT CAT	10
Soubor Blahoslava Hajnce	10
Poděkování.....	13



KDO JSME

Svaz tělesně postižených v České republice, o.s., městská organizace Brno je samostatnou, nezávislou organizací, která sama o sobě a dále prostřednictvím svých organizačních jednotek jako samostatných právnických osob pomáhá zajišťovat potřeby zájmy členů a zdravotně znevýhodněných osob. Je občanským sdružením založeným podle zákona č. 83/1990 Sb., o sdružování občanů. Poskytuje odborné sociální poradenství a sociálně aktivizační služby pro seniory a osoby se zdravotním postižením.

Organizace STP ČR, o.s., ve městě Brně reprezentuje městská organizace, pod kterou spadá 8 místních organizací. Místní organizace sdružují své členy, s nimiž realizují činnosti v oblasti ozdravné, kulturně-společenské, vzdělávací, poznávací i informační, vedoucí k aktivnímu společenskému životu. Pravidelná setkávání členů jednotlivých místních organizací jsou orientována na společné sdílení informací, novinek, zážitků, a řešení osobních záležitostí.

Poslání Svazu tělesně postižených

Posláním Svazu je prostřednictvím poskytovaných služeb zvyšovat a udržovat informovanost osob se zdravotním postižením, podporovat jejich nezávislost a samostatnost a napomáhat jim ke zvýšení či udržení kvality života.

Co nabízíme

Odborné sociální poradenství.
Aktivizační služby pro seniory a osoby se zdravotním postižením.

Zásady poskytování služeb

Profesionalita.
Bezplatnost.
Důstojnost a diskretnost.
Respektování potřeb uživatelů.

Naše služby

I. Odborné sociální poradenství

II. Aktivizační služby pro seniory a osoby se zdravotním postižením.

Aktivizační služby.

Volný čas nepředstavuje jen prostor pro relaxaci a oddech, ale složitý dynamický systém širokého dosahu. Volnočasové projekty zvyšují osobní potenciál osob se zdravotním postižením a zkvalitňují jejich osobnostní profil, ve kterém se učí brát životní překážky optimisticky a neztrácet ze zřetele dlouhodobý životní cíl.

Naše nabídka

Zdravotní plavání
Zdravotní cvičení
Návštěvy kulturních akcí
Ergoterapie
Edukační činnosti
Rehabilitační pobyty
Zájezdy

Nabízené aktivizační služby jsou realizovány v průběhu celého roku.

Odborné sociální poradenství

1. Odborné sociální poradenství poskytuje přímou pomoc lidem při řešení jejich sociálních problémů.

V rámci odborného poradenství poskytneme také konzultace týkající se bezbariérových úprav bytu a pracovišť. Naši nabídku služeb doplňují **přednášky**. Jejich náplň tvoří aktuální témata, např. aplikace zákona o sociálních službách do praxe, novinky v sociálním zabezpečení, informace o nových kompenzačních pomůčkách a možnostech jejich získání.

Součástí odborného poradenství jsou i **odborné semináře**, s programem zaměřeným na zaměstnávání osob se zdravotním postižením.

2. Půjčovna kompenzačních pomůcek.

V areálu bývalé Mosilany, Křenová 19, Brno.
Bezbariérový přístup, možnost parkování.

3. Prodej Euroklíčů.

V kanceláři organizace denně 7:00-15:00 hodin.

Komu je služba určena?

Služba je určena osobám s tělesným postižením a seniorům, bez rozdílu rozsahu postižení.

Služba není vázána na členství v organizacích tělesně postižených.

Zpravodaj Svazu tělesně postižených v České republice, o.s., krajské organizace Jihomoravského kraje se sídlem v Brně. Adresa redakce Mečová 5, 602 00 Brno, telefon: 542 212 657, e-mail: stp.ko.jmk@seznam.cz

Číslo, den, měsíc a rok vydání 1/15/1/2015, evidenční číslo periodického tisku přidělené ministerstvem kultury MK ČR E10389

Příspěvky zasílejte na adresu redakce do desátého dne v měsíci. Nevyžádané příspěvky redakce nevrací a mohou být použity v příštích číslech.

Uzávěrka příštího čísla je 10.2.2015.