



### Z obsahu:

- *Otázka*
- *Příspěvky na bydlení by nově měly regulovat obce*
- *Novela zákona o zaměstnanosti od 1. 10. 2015*
- *Příspěvek na mobilitu*
- *Zažili jsme....Svaz tělesně postižených v České republice, o.s. Místní organizace Tišnov*
- *ROSKA BRNO*
- *Genius loci Sudslava z.s.*
- *Výtvarná skupina Slepoušci*
- *O nás*

### Otázka

Co je míněno "dokladem o uzavřeném zdravotním pojištění v cizině", který musí pojištěnec předložit své zdravotní pojišťovně, aby mu bylo uznáno odhlášení z pojištění v ČR při dlouhodobém pobytu v zahraničí?

### Odpověď

Stačí předložit doklad o jakémkoli pojištění, které v případě potřeby pokryje náklady na léčení a případně repatriaci. Za pojištění v cizině se tedy považuje vedle **zdravotního pojištění uzavřeného a placeného v cizině** (zejména v souvislosti se zaměstnáním) také **cestovní pojištění, které zahrnuje pojištění léčebných výloh**. Cestovní zdravotní pojištění léčebných výloh v zahraničí poskytují komerční pojišťovny; výhodně si ho můžete sjednat u Pojišťovny VZP, a.s. Lze akceptovat i **pojištění úhrady zdravotní péče v zahraničí prostřednictvím bankovní platební karty**. Platnost pojištění se ale u většiny platebních karet pohybuje jen v rozmezí 60-90 dní, přičemž pojištění vzniká překročením hranice ČR. Bývá tedy využíváno pro opakované krátkodobé zahraniční cesty. Pokud přesto tento způsob pojištění využijete při dlouhodobém pobytu, musíte pak předložit doklad o uzavřeném pojištění v zahraničí na zbývající období tak, aby pojištění pokrylo celou dobu pobytu.

Pro odhlášení z českého systému veřejného zdravotního pojištění je třeba **splnit tři podmínky**: pojištěnec je dlouhodobě v cizině (jde o **nepřetržitý pobyt delší než 6 měsíců**), je v cizině **zdravotně pojištěn** a učinil u své zdravotní pojišťovny **písemné prohlášení**. Odhlásit se zpětně není možné. Prohlášení (a průkaz pojištěnce) ale můžete doručit na pojišťovnu až v době, kdy už v zahraničí jste. Povinnost platit pojistné však zanikne až dnem, který je uveden v písemném prohlášení, ne však dříve než dnem následujícím po dni, kdy toto prohlášení bylo doručeno.

**Doklad o uzavřeném zdravotním pojištění v cizině a jeho délce** je pojištěnec povinen předložit dodatečně, současně s opětovným přihlášením u své zdravotní pojišťovny v ČR. Pokud ho nepředloží, musí doplatit zpětně pojistné tak, jako by k odhlášení nedošlo; jen penále se v takovém případě nevymáhá. Jestliže by doklad o uzavřeném zdravotním pojištění v cizině nekryl celou dobu, musel by pojištěnec doplatit zpětně pojistné za každý kalendářní měsíc, ve kterém zdravotní pojištění v cizině netrvalo po celý takový kalendářní měsíc; penále se v takovém případě rovněž nevymáhá.

Nezapomeňte také, že chcete-li se odhlásit a neplatit v ČR pojistné z titulu dlouhodobého pobytu v cizině, musíte **vrátit svůj průkaz pojištěnce** a po celou dobu **nesmíte na účet své české pojišťovny čerpat žádnou zdravotní péči**, ať v cizině, nebo v ČR. Není ani možné, aby vám pojišťovna dodatečně refundovala, co jste případně v zahraničí v té době zaplatil za poskytnutou

zdravotní péči.

Připomínáme, že pro odhlášení se z českého systému zdravotního pojištění platí **jiná pravidla v zemích EU!** Pojištěnec se **MUSÍ** odhlásit z českého zdravotního pojištění, jestliže vykonává v jiné zemi EU výdělečnou činnost, na jejímž základě se stává tamním pojištěncem. I v zemích EU však můžete ustanovení o dlouhodobém pobytu využít, pokud tamním právním předpisům o sociálním a zdravotním zabezpečení nepodléháte.

#### Otázka

**Potřeboval bych si ověřit, že nedlužím nic zdravotní pojišťovně, protože pro jednání s bankou prý budu muset mít i potvrzení o bezdlužnosti ohledně zdravotního pojištění. Co k tomu potřebuji a za jak dlouho potvrzení od VZP dostanu?**

#### Odpověď

Klienti VZP, kteří chtějí vědět, zda nemají vůči pojišťovně dluh, si mohou požádat o **vyúčtování pojistného na veřejné zdravotní pojištění**. Nejjednodušší je přijít na clientské pracoviště VZP, protože toto vyúčtování (k danému dni) dostanete na počkání, samozřejmě bezplatně. Stačí jen předložit svůj občanský průkaz, ani nebudete muset nic vyplňovat.

Z vyúčtování pojistného na veřejné zdravotní pojištění zjistíte případné nedoplatky ve vztahu k VZP. Klient, který má zůstatek nulový, což znamená, že má všechno v pořádku a pojišťovna vůči němu nemá žádné pohledávky, může na přepážce rovnou dostat (také na počkání a bezplatně) **potvrzení o bezdlužnosti**.

Žádost o vystavení potvrzení o bezdlužnosti můžete rovněž poslat poštou, e-mailem na adresu podatelna@vzp.cz nebo prostřednictvím datové schránky; v takovém případě by mělo být potvrzení vydáno bezodkladně. Žádost musí obsahovat jméno a příjmení (název firmy), adresu bydliště (sídlo firmy), číslo pojištěnce, tj. většinou rodné číslo (u firmy IČ), dále pro jaký účel a k jakému datu má být potvrzení o bezdlužnosti vydáno – např. pro účast ve veřejné soutěži, pro Úřad práce, pro banku z důvodu poskytnutí úvěru apod. Je také třeba uvést, jakým způsobem má být potvrzení doručeno (osobní vyzvednutí, poštou, datovou schránkou), kontaktní osobu + telefon a e-mail. Samozřejmě je datum, podpis žadatele a razítko společnosti (u OSVČ).

Potvrzení o bezdlužnosti je samozřejmě vydáno, jen jestliže má plátce po provedeném vyúčtování a kontrole evidence vše v pořádku, tj. má **nulový zůstatek na vyúčtování** a nemá žádné nesrovnalosti v evidenci. Je třeba zdůraznit, že bezdlužnost lze potvrdit pouze, pokud u plátce **není evidován dluh nejen na pojistném, ale i na penále, případně na pokutách**. V opačném případě by byla situace s klientem dále řešena a potvrzení by mohl dostat až po nápravě, nebo je vydáno **potvrzení se stavem evidovaných nedoplatků**.

Potvrzení o bezdlužnosti může být vydáno teprve poté, co bude případný nedoplatek pojistného nebo penále zaplacen, tj. **připsán na účet VZP nebo uhrazen na místě**. Na většině pracovišť VZP je hotovostní pokladna, na mnoha lze platit kartou – viz piktogramy v seznamu poboček v jednotlivých krajích. Jestliže je o potvrzení žádáno

písemně a je zjištěn nedoplatek na pojistném nebo penále, bude plátce vyzván k úhradě.

O vystavení potvrzení o bezdlužnosti si může zažádat nejen fyzická osoba a podnikající fyzická osoba (OSVČ), ale i firma, tedy zaměstnavatel. Žádat je možné i v zastoupení s notářsky ověřenou plnou mocí. Pokud jde o právnickou osobu, není možné vystavit potvrzení na pracovišti VZP na počkání. Je třeba o něj zažádat písemně (poštou, mailem, datovou schránkou).

Vzhledem k tomu, že VZP v souladu se zákonem doručuje plátcům pojistného písemnosti, kde jsou vyčísleny či vyměřeny dlužné částky, měl by být o svých případných dlužích na pojistném a penále každý plátce pojistného (klient VZP) informován. Problém může nastat, pokud si nepřebírá poštu nebo u něj není správně nahlášena adresa, jméno a další kontaktní údaje.

#### Mgr. Oldřich Tichý

vedoucí tiskového oddělení a tiskový mluvčí

### **Příspěvky na bydlení by nově měly regulovat obce**

Vyplácení příspěvků na bydlení by nově měly regulovat obce. Po jednání s radou Asociace krajů ČR o novele zákona o sociálním bydlení to dnes řekla ministryně práce a sociálních věcí Michaela Marksová (ČSSD). Obce podle ní vyplácení doplateků nyní nemají možnost jakkoliv ovlivnit a dávky jsou tak často zneužívány.

*"Do konce září budeme předkládat na vládu koncepci sociálního bydlení a paralelně pracujeme na přípravě zákona. Domnívám se, že je to zákon opravdu zásadní – na dvě dávky na bydlení vydáváme ze státního rozpočtu každoročně už okolo 13 miliard korun. Situace v tuto chvíli je taková, že stát platí jednotlivým příjemcům, ale obce nemají žádnou možnost toto regulovat,"* řekla Marksová.

Nový systém by měl podle ministryně být nastaven tak, aby právě obce měly možnost o sociálních bytech a vyplácení dávek rozhodovat. To by současně mělo sociální bydlení otevřít více skupinám lidí, především seniorům nebo rodinám s dětmi.

#### **Zneužívání dávek**

Po změně zákona dlouhodobě volají především starostové, kteří mají se zneužíváním dávek na bydlení ve svých obcích přímé zkušenosti. Například starostové v Karlovarském kraji si nejčastěji stěžovali na vyplácení příspěvku na bydlení v předražených soukromých nájemních bytech nebo nepracujícím či drogově závislým lidem.

Ministerstvo práce už na jaře oznámilo, že plánuje sloučení nynějších dvou dávek na bydlení. Místo příspěvku na bydlení a doplatku na bydlení by se měla začít vyplácet jen jedna dávka.

Příspěvek na bydlení patří mezi dávky státní sociální podpory. Dosáhnou na něj lidé, jimž na přiměřené bydlení nestačí 30 procent příjmu. V Praze je to 35 procent příjmu. Doplatek patří mezi dávky hmotné nouze. Ziskají ho ti, kteří mají nárok na příspěvek na bydlení a jimž ani s ním nezbyvá na živobytí. Další dávka tedy potřebným výdaje za byt dorovná tak, aby jim na živobytí zůstalo.

Zdroj: denik.cz

## Novela zákona o zaměstnanosti od 1. 10. 2015

Mgr. Jana Doušová  
23.9.2015

Důležitá změna nastane od října u poskytování podpory v nezaměstnanosti při tzv. nekolidujícím zaměstnání.

Novela zákona o zaměstnanosti zavádí od 1. října 2015 příspěvek zaměstnavatelům na mzdy v době částečné nezaměstnanosti, aby se vyhnuli propouštění. Dále mění také třeba pravidla pro poskytování podpory v nezaměstnanosti.

Změna zákona o zaměstnanosti je rozdělena do dvou článků. V prvním nalezneme 18 bodů, které novelizují znění vybraných ustanovení. Druhý článek upravuje tzv. přechodná ustanovení. Novela zákona o zaměstnanosti (zákon č. 203/2015 ze dne 23. července 2015, kterým se mění zákon č. 435/2004 Sb., o zaměstnanosti) nabývá účinnosti 1. října 2015. Pojďme se podívat na některé změny, které by vás od října mohly zajímat.

**Příspěvek v době částečné nezaměstnanosti**

Vůbec nejvíce veřejností očekávané je zavedení nového nástroje aktivní politiky zaměstnanosti. Jedná se o příspěvek v době částečné nezaměstnanosti. Podmínky tohoto nového příspěvku a náležitosti dohody o jeho poskytování upravuje konkrétně § 115 Zákona o zaměstnanosti.

Do českého podnikatelského prostředí se tak zavádí novinka, která má pomoci zaměstnavatelům překlenout období, kdy nemohou jejich zaměstnanci konat práci z důvodů uvedených v § 207 písm. b) a § 209 odst. 1 zákoníku práce (zákon č. 262/2006 Sb.), bez toho, aby museli propouštět své zaměstnance.

Zákoník práce v těchto paragrafech uvádí překážky v práci na straně zaměstnavatele, kdy zaměstnavatel nemůže zaměstnanci přidělovat práci v rozsahu týdenní pracovní doby v důsledku nepříznivých povětrnostních vlivů nebo živelních událostí nebo z důvodu dočasného omezení odbytu jeho výrobků nebo omezení poptávky po jím poskytovaných službách.

Zákoník práce v těchto případech zaručuje zaměstnanci náhradu mzdy ve výši nejméně 60 % průměrného výdělku. Zavedením příspěvku zaměstnavateli od úřadu práce přejde část nákladů na náhradu mzdy v těchto případech na stát.

**Základní podmínky pro získání státního příspěvku:**

- zaměstnanci nelze přidělovat práci nejméně v rozsahu 20 % stanovené týdenní pracovní doby z důvodu částečné nezaměstnanosti nebo v důsledku nepříznivých povětrnostních vlivů nebo živelních událostí,
- souhlas vlády s uzavřením dohody o poskytnutí příspěvku zaměstnavateli úřadem práce,
- zaměstnavatel, který dle zákoníku práce již poskytuje zaměstnanci náhradu mzdy ve výši 60 % průměrného výdělku, bude zaměstnanci poskytovat náhradu mzdy ve výši alespoň 70 % průměrného výdělku od uzavření dohody o poskytnutí příspěvku zaměstnavateli úřadem práce,
- závazek zaměstnavatele, že po dobu poskytování příspěvku s dotčenými zaměstnanci neukončí pracovní poměr z organizačních důvodů (tj. z důvodu v § 52 písm. a) až c) zákoníku práce).

K žádosti o příspěvek musí zaměstnavatel předložit:

- dohodu s odborovou organizací (popř. vnitřní předpis) o výši náhrady mzdy při částečné nezaměstnanosti,
- podrobný popis důvodů, na základě kterých zaměstnavatel žádá o příspěvek, a popis opatření, která již k řešení situace zavedl (v oblasti pracovní doby, využití konta pracovní doby nebo čerpání dovolené),
- seznam dotčených provozoven a zaměstnanců,
- popis výhledu překonání částečné nezaměstnanosti nebo živelní události,
- doklady osvědčující skutečnosti uvedené v žádosti,
- bezdlužnost,
- doklad o zřízení účtu v peněžnímu ústavu.

Příspěvek nelze poskytnout zaměstnavatelům uvedeným v ustanovení § 109 odst. 3 zákoníku práce. Jedná se o:

- stát,
- územní samosprávný celek,
- státní fond,
- příspěvkovou organizaci, jejíž náklady na platy a odměny za pracovní pohotovost jsou plně zabezpečovány z příspěvku na provoz poskytovaného z rozpočtu zřizovatele nebo z úhrad podle zvláštních právních předpisů, nebo
- školskou právnickou osobu zřízenou Ministerstvem školství, mládeže a tělovýchovy, krajem, obcí nebo dobrovolným svazkem obcí podle školského zákona.

Úřad práce poskytuje příspěvek ve výši 20 % průměrného výdělku zaměstnance, avšak nejvýše 0,125násobek průměrné mzdy v národním hospodářství za 1. až 3. čtvrtletí kalendářního roku předcházejícího kalendářnímu roku, ve kterém byla uzavřena dohoda o poskytnutí příspěvku (tj. 25.179 Kč za 1. až 3. čtvrtletí 2014). To znamená, že nejvýše stát poskytne na náhradu mzdy částku 3.147 Kč za měsíc.

Doba, po kterou je možné poskytnout příspěvek, činí maximálně 12 měsíců, kdy po základních 6 měsících je možné jedno opakování (tj. poskytování může být prodlouženo na dalších 6 měsících). V odůvodněných případech vláda může stanovit delší dobu podpory.

Jednotlivé podrobnosti poskytování příspěvku, určení období, kdy bude možné o příspěvek žádat, důvody, z jakých bude možné o příspěvek žádat, stanovení delší doby čerpání příspěvku, vzor žádosti a další stanoví vládní nařízení.

Tento nástroj by tak měl pomoci zaměstnavatelům řešit situaci ve firmě smírně tak, aby nemusela v případě ekonomických potíží propouštět kvalifikované zaměstnance. Státu by měl přinést ušetřené veřejné peníze, které nebude muset vynaložit na výplatu podpor v nezaměstnanosti či jiných sociálních dávek.

**Změna v pravidlech poskytování podpory v nezaměstnanosti**

Důležitá změna nastala u poskytování podpory v nezaměstnanosti při tzv. nekolidujícím zaměstnání.

Jedná se konkrétně o změnu v ustanovení § 39 odst. 2 písm. d) zákona o zaměstnanosti: „*Nárok na podporu v nezaměstnanosti nemá uchazeč o zaměstnání, který ke dni, k němuž má být podpora v nezaměstnanosti přiznána, je v právním vztahu vzniklém k výkonu některé z činností podle § 25 odst. 3.*“

Nově tedy bude rozhodné, zda ke dni, kdy má být podpora v nezaměstnanosti přiznána, má uchazeč o zaměstnání uzavřený nějaký pracovněprávní vztah, jež splňuje podmínky nekolidujícího zaměstnání. Pokud ano, nemůže mu být přiznána podpora v nezaměstnanosti.

Nově tak pro účely nároku na podporu v nezaměstnanosti nebude rozhodný faktický výkon činnosti v nekolidujícím zaměstnání, ale již samotná existence takového právního vztahu. To znamená, že když budete mít například uzavřenou dohodu o provedení práce („DPP“) na dobu neurčitou, z níž měsíční výdělek nepřesáhne polovinu minimální mzdy, a chcete žádat o podporu v nezaměstnanosti (např. vám skončil pracovní poměr nebo jste dali výpověď v práci), podporu nedostanete, ani kdybyste práci na DPP aktuálně nevykonávali. Novela současně stanovuje, že členové obchodních společností, kteří jsou evidováni na úřadu práce, napříště nemají nárok na podporu v nezaměstnanosti. Pro úplnost si ještě uvedeme, že členové obchodních společností a družstev se mohou stát uchazečem o zaměstnání za podmínky, že za práci, kterou pro společnost vykonávají mimo pracovněprávní vztah, dostávají odměnu nižší než polovinu minimální mzdy, a to i s případným započtením odměny za nekolidující zaměstnání.

Tato změna se nedotkne pouze členů bytových družstev.

Nárok na podporu v nezaměstnanosti tedy nemá osoba, která je:

- společníkem nebo jednatelem společnosti s ručením omezeným nebo komanditistou komanditní společnosti nebo ředitelem obecně prospěšné společnosti anebo vedoucím organizační složky zahraniční právnické osoby vykonávajícím mimo pracovněprávní vztah k této společnosti pro společnost práci, za kterou je touto společností odměňován,
- členem představenstva nebo správní rady nebo statutárním ředitelem akciové společnosti vykonávajícím mimo pracovněprávní vztah k této společnosti pro společnost práci, za kterou je touto společností odměňován,
- členem dozorčí rady obchodní společnosti vykonávajícím mimo pracovněprávní vztah k této společnosti pro společnost práci, za kterou je touto společností odměňován,
- členem družstva vykonávajícím mimo pracovněprávní vztah k družstvu pro družstvo práci, za kterou je družstvem odměňován, a
- fyzickou osobou pověřenou obchodním vedením, která tuto činnost vykonává za odměnu mimo pracovněprávní vztah.

Snahou je tedy sjednotit pravidla vyplácení podpor pro všechny uchazeče o zaměstnání stejně. Neboť ani ostatním nezaměstnaným uchazečům o zaměstnání, kteří vykonávali tzv. nekolidující zaměstnání za méně než polovinu minimální mzdy, nebyla podpora v nezaměstnanosti vyplácena.

Z přechodných ustanovení je pro uchazeče o zaměstnání rozhodné, že řízení o podpoře v nezaměstnanosti zahájená a pravomocně neskončená přede dnem nabytí účinnosti novely (to znamená do 30. 9. 2015) se dokončí podle zákona č. 435/2004 Sb., o zaměstnanosti, ve znění účinném přede dnem nabytí účinnosti tohoto zákona.

Zdroj: <https://portal.pohoda.cz/zakon-a-pravo/pracovni-pravo/novela-zakona-o-zamestnanosti-od-1-10-2015/>

## Príspevek na mobilitu

Podle zákona č. 329/2011 Sb., o poskytování dávek osobám se zdravotním postižením, končí platnost rozhodnutí o přiznání příspěvku na mobilitu těm příjemcům, kterým byl přiznán příspěvek na mobilitu v letech 2012 až 2013. Jedná se o většinu příjemců příspěvku na mobilitu (asi 168 000 osob). **Tito uvedení klienti si musí po 1. 1. 2016 podat novou žádost o příspěvek na mobilitu.**

O končícím nároku na příspěvek na mobilitu budou dočtení klienti informováni Úřadem práce formou dopisu zasláného obyčejnou poštou. Součástí dopisu bude i formulář žádosti o příspěvek na mobilitu. Tento dopis by měl být rozeslán na přelomu měsíců listopad a prosinec.

**Zásadní věc – žádost je nutné podat až po 1. 1. 2016 a nejpozději do 31. 1. 2016, jinak nevznikne nárok na příspěvek hned od ledna 2016.** Podávat žádost dříve než v lednu 2016 nemá smysl. Úřad práce by takovou žádost musel zamítnout, jelikož v prosinci těmto lidem ještě trvá již dříve přiznaný nárok na příspěvek na mobilitu.

Pokud požádáte až po 31. 1. 2016 nebude moci být příspěvek vyplacen za měsíc leden 2016. Správní řízení o přiznání příspěvku na mobilitu bude v tzv. zkrácené verzi. Lze totiž předpokládat, že většina žadatelů o příspěvek na mobilitu bude mít platný průkaz ZTP nebo ZTP/P a tudíž splňují podmínku pro přiznání příspěvku na mobilitu.

Zvláštní skupinu příjemců příspěvku na mobilitu, tvoří lidé, kterým byl příspěvek přiznán podle předpisů účinných od 1. 1. 2014. **Tito lidé nemusí o příspěvek na mobilitu opětovně žádat, protože Úřad práce je povinen zahájit správní řízení o přiznání příspěvku na mobilitu z moci úřední.** Jedná se asi o 3 000 klientů.

Tito lidé obdrží od Úřadu práce v prosinci 2015 oznámení o zahájení správního řízení o přiznání příspěvku na mobilitu. V případě, že tito klienti mají nárok na průkaz ZTP nebo ZTP/P bude jim příspěvek na mobilitu přiznán bez zbytečných odkladů. Pokud tito lidé, kteří dosud mají přiznán příspěvek na mobilitu a nemají dosud vystaven průkaz ZTP nebo ZTP/P budou si o něj muset požádat.

Vážení přátelé, vím, že je to složité. V zásadě jde o to, že kolem průkazů OZP a příspěvku na mobilitu se v letech 2012 – 2014 významně měnily předpisy. Před rokem 2014 platila taková zákonná úprava, že se muselo žádat zvlášť o průkaz OZP a zvlášť o příspěvek na mobilitu. Od 1. 1. 2014 však platí zákonná úprava, že pokud je přiznán průkaz ZTP nebo ZTP/P je automaticky přiznán příspěvek na mobilitu. V současné době je nezbytné sjednotit evidenci držitelů průkazů OZP a na ně navazující příspěvek na mobilitu.

Zdroj: NRZP



**Zažili jsme.....**

## **Mezinárodní den seniorů**

### **Zimní inspirace na jezírku 1.10.2015**

Pracoviště Lipka Jezírko, které se nachází v brněnské části Soběšice se i letos připojilo k akcím Brněnských dnů pro zdraví a Brněnských dnů pro seniory. Na čtvrtek 1.10.2015 připravili usměvaví a ochotní pracovníci Lipky pro seniory program, který jsme si užili.

Namíchali jsme si bylinkové čaje, ozdobili jsme si květináče ubrouskovou technikou, u bylinkových sirupů se tvořila fronta nedočkavců, kteří chtěli nejen ochutnat, ale i znát recept jak si sirup udělat doma. Já si už koupila zázvor, citróny i med a jdu na výrobu zázvorového sirupu. Určitě budu celou zimu 100% fit.

Jablíčka v karamelu, která byla podávána v teepee, byla tak chutná, že se chodilo na ně i dvakrát, možná i vícekrát a proto jsme pomohli s jejich přípravou – ne na ohni, ale s krájením. Krásný slunečný podzimní den jen podtrhl pohodu, která na Jezírku panovala. Všem, kteří připravili seniorům k svátku pěkné zážitky, patří velké poděkování - děkujeme !



*bMal*

### **Co skrývá les 6.10.2015**

"Koukáme a pozorujeme, čemu bychom se mohli přiučit a co bychom mohli odkoukat"

V úterý 6.10. 2015 proběhl ve školském zařízení pro environmentální vzdělávání Lipka v Brně další program původně zaměřený na poznávání lesa. Vzhledem k nečekané zdravotní indispozici přednášejícího Ing. Petra Laštůvky, byl program pozměněn.

Vydali jsme se na lesní naučnou stezku s názvem „Na krunýři obří želvy“, kde jsme se seznámili s horninami v Brně a okolí, ve šterku a písku jsme hledali polodrahokamy, ty nalezené, nám už dělají radost doma. Ze zeleninového záhonku jsme si odnesli a posléze upekli dýni, bylinkový záhon nám poskytl bylinky na čaj. Vůni bramborových placek pečených přímo na plotně kachlových kamen a plněných povídlím cítím ještě teď.

Díky za hezké dopoledne a tak možná zase někdy příště ...



*Foto: B. Malová*

### **Vystoupení Jožky Černého**



*Foto: D. Kotoučková*

### **Svaz tělesně postižených v České republice, o.s. Místní organizace Starý Lískovec**

Grilování patří k létu, i když je to babí léto. Počasí nám (až na ten vítr) přálo a tak jsme si 3.10.2015 za domem na ul. Kosmonautů udělali grilovačku.

Grilovalo se maso, špekáčky, brambory, jablíčka i chleba prostě co si kdo donesl. Spokojenost ze společného posezení u nového grilu je patrná z přiložených fotografií.

*Foto: B. Malová*

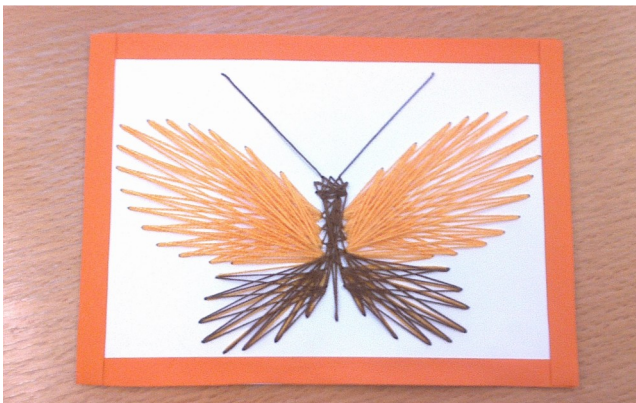


## Tvořivá setkání

Nadále úspěšně pokračujeme v našich Tvořivých setkáních na Hybešové 65a, 602 00 Brno. Od března jsme si vytvořili mnoho věcí, naučili se zajímavé techniky a zpracování dostupných materiálů.

Pokud byste měli zájem si s námi také zatvořit, tak se scházíme každé pondělí (kromě svátků) v 10:00 hodin.

Prostřednictvím zpravodaje Paprsek bych se s Vámi chtěla podělit o ukázkou výrobků účastníků Tvořivých setkání a inspirovat Vás.



Třeba tu najdete nějaké tipy pro Vaši oblíbenou techniku nebo pro Vás doposud nepoznanou ruční práci.

Pokud máte zájem se naučit něco nového, chcete účelně využívat svůj volný čas a relaxovat prostřednictvím užitečné, nepříliš namáhavé práce, můžete využít pozvání k pondělním dopoledním Tvořivým setkání.



Jste srdečně zváni a těším se na Vaši návštěvu.

Miroslava Najmonová

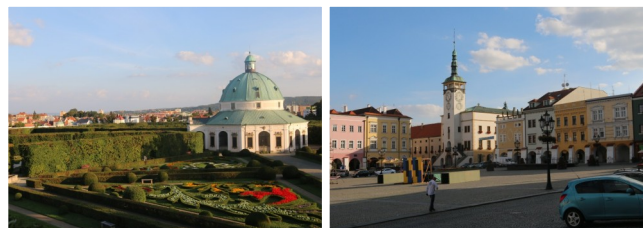
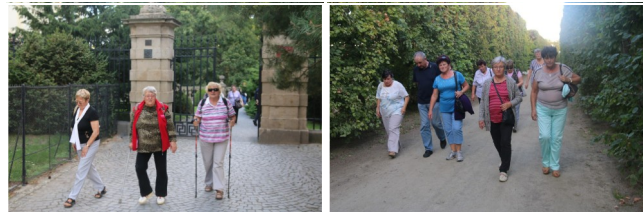
## Svaz tělesně postižených v České republice, o.s. Místní organizace Tišnov

### Kroměříž město historických památek, umění a kultury

Tišnov / který se v současné době mění na spolek zdravotně postižených tišnovska/připravil a ve středu 16.září uskutečnil zájezd pro 49 seniorů do Kroměříže. Kroměříž, známá krásnými zahradami nás nezklamala, naopak nadchla svou krásnou květinovou výzdobou

Navštívili jsme zámek, celou podzámeckou zahradu jsme projeli vláčkem a vyslechli nejen výklad, ale i krásnou hudbu. Po občerstvení jsme pokračovali do Květné zahrady. Hodinová procházka v nás zanechala dojmy z květinové výsadby, bludiště i vodotrysků a nádherně opraveného ronda jistě na hodně dlouho. Vrátili jsme se domů v pořádku a již se těšíme na říjnový zájezd do Boskovic. Bude to ve středu, 14. října.

Milí senioři, těšíme se, že se zase uvidíme a prožijeme pěkné odpoledne.



## ROSKA BRNO—město Nevední zážitek Rosky Brno-město na dračích lodích



Na pozvání Blanky Urbánkové ze spolku aktivních babiček SaBBA z Brna jsme se zúčastnili jízdy na dračích lodích.

Nejprve jsme dostali základní poučení - jaký oděv na dračí loď. V plavkách se na ně prý většinou nechodí :-). Ale mokří budeme, i když pršet nebude, protože cákají ti před námi. Stačí mít oděv, který hřeje i mokrý, tedy funkční prádlo. Podle počasí: tričko a kraťasy, jako obutí tenisky nebo „vietnamky“. Kdyby byla zima - nepromokavou bundu a šustákové kalhoty. Po jízdě se převlečeme do suchého. Natrénovali jsme na suchu základy jízdy na dračích lodích. Čekal nás námořnický přípitek před jízdou a potom už samotná jízda na „drakovi“.

Při pádlování nás pak vedly zvuky obrovského bubnu. Jízda nám nabídla kromě nových pohledů na Brno i mimořádné zážitky, kdy jsme procítili energii vody a sílu svého těla. Jsme vděční také svatému Petrovi za teplo a sluníčku za nádherné odlesky a obrazy na hladině. Bezva zážitek a škoda, že jsme nefotili i z loď.

V lodi jsme 12 SaBBákům pomáhali veslovat - Hanka, Miloš, Jitka a Vlasta a sklidili jsme jejich obdiv. Miluška to jistila na břehu. Ještě 2-4 by se mohli svézt s námi.

Dračí loď se povedly díky TJ Veslařské sporty Brno, Pisárky, předsedovi Zdenkovi Pekárkovi, který nám dělal kormidelníka a trenéra. S díky Olze Chalupové z MČ Komín, která

vše domluvila a nakonec nám skvěle bubnovala. A my jsme se dostávali do tempa, i když asi turistického. Když jsme po skončení viděli na vlastní oči loď, které trénují pravidelně, tak to byla jízda!

Pak už jenom zpěv, povídání a dobré jídlo; výborný nakládaný sýr, špekáčky, pivo, bílý rum, čaj, káva, něco sladkého i slaného. Všichni jsme si zazpívali u kytary. Celkem pochopitelně jsme začali upravenou písničkou „Bílý muž pod bičem otrokáře žil, glori, glori, alelúja“ a pak jsme zpívali spoustu dalších známých písniček a pojedli dobroty. Nakládaný hermelín na všechny už nevyšel. Tak snad příště s hermelínem či bez, ale hlavně s pádlem v ruce!

Děkujeme SaBBákům a příště snad bude v lodi i na břehu ještě více roskařů. Uznáváme, že na dračích lodích je to náročné, ale krásné. Ty břehy a zákoutí starých stromů, to je fakt zážitek.

S pozdravem AHÓÓJ

Vlasta Blatná

## Kongres o roztroušené skleróze

Všichni, kteří sledovali všechna dějství akce *Překonej sám sebe*, která se konala na podporu nemocných s RS, se konečně dočkali závěrečného dne. V sobotu 19. září 2015 se v aule Univerzitního kampusu Masarykovy univerzity Brno Bohunice uskutečnil kongres o RS.

Nejprve všechny účastníky, kterých se sešlo téměř 150, přivítala Karolína Antlová z Rádia Petrov. Přítomným řekla o principu, cílech, dějstvích i o seznamování veřejnosti s problematikou pacientů, ale hlavně o spanilé jízdě party nadšenců na JAWÁCH po republice během víkendového maratónu.

Prvním tématem bylo – **Objevil se problém.**

Zde vystoupily zástupkyně Rosky Brno-město. Nejprve Radka Keršnerová v emocionálním vystoupení mluvila o příznacích, začátcích a svém boji s RS. Co jí nemoc dala i co jí nemoc vzala. Zavzpomínala na svoji cestu před 5 lety na Kilimandžáro. Shlédlí jsme i oceněný film z této akce. Byla to úspěšná, ale i náročná cesta. Účastnice chtěly především upozornit na mýty o nemoci a seznámit širokou veřejnost s problematikou RS, i když každý pacient svůj pomyslný vrchol hory má každý den někde jinde, ale je nutné se snažit to překonat, i kdyby šlo jen o to, že si ráno zacvičím a zvládnu základní věci. Další den už může být zase lépe a dostaneme se do dalšího tábora. A že se setkala i se sirotkem, kterého podporuje nejen finančně při jeho cestě za vzděláním, to už byl bonus na víc. Díky své rodině a svému optimismu, tak překonává každý den sama sebe.

Potom již vystoupila RNDr. Kamila Nepochová, předsedkyně Rosky Brno-město, jejíž členové se této akce aktivně účastnili na více místech. Ale mluvila především o sobě, o svém životě, o své cestě za vzděláním, kdy právě v místě konání, na půdě MU, bylo její oblíbené a vytoužené pracoviště. A zrovna to jí nemoc vzala. Ale našla cestu mezi kamarády v Rosce a zde vystoupala na svůj pomyslný vrchol, kdy jí práce pro nemocné dodala sílu, sebevědomí a možnost seberealizace. Připravila si velice zajímavou prezentaci o své cestě s RS. I o organizacích, které se snaží pacientům pomáhat.



V dalším bloku **Boj s časem** pak mluvila Dr. Brigitta Brunnes na téma – Co začít dělat po rozpoznání nemoci a lékařském doporučení? Mluvila o své cestě s nemocí, se svým bojem, čeho se vyvarovat, čemu se věnovat, zmínila se



o významu stravy, životního prostředí, kovů v těle, stresu, přetížení. Mnohá ze zúčastněných pacientek měla pocit, že vypráví o jejich životě. Jak před vypuknutím nemoci neuměly odpočívat, chtěly stále někomu pomáhat, neuměly odmítnout a především se starat o své zdraví. A tak nám



názorně předvedla, jak chodila po vypuknutí nemoci a jak nyní po přehodnocení životních priorit, odstranění nevhodných plomb, cvičení, úpravě stravy atd. vesele poskakuje. A to ani nemusela prof. Vera Stejskal předkládat z angličtiny do češtiny.



Zde vystoupil i MUDr. Mgr. Tomáš Bauko ze Sanatorií Klimkovice, pro většinu přítomných pacientů dobře známých lázní, které se zaměřují na pacienty s RS. Mluvil

o možnostech lázeňské péče, nových léčebných postupech ke zmírnění příznaků nemoci i o nových trendech v lázeňské péči.

Během přestávky i celého kongresu měli návštěvníci příležitost prohlédnout si kroniku Rosky Brno, obrazy Ondřeje Hermana a výtvarná díla několika našich členek.

Po přestávce na oběd v bloku **Jedeme v tom s vámi, nejste sami** mluvil velice zajímavě Prof. MUDr. Jan Mareš, Ph.D. z Centra pro diagnostiku a léčbu demyelinizačních onemocnění v Olomouci o léčbě RS v České republice, o lécích 1. i 2. volby.

A pak již přichází na řadu blok **Naděje** a zde prof. Vera Stejskal z University of Stockholm mluví o nových možnostech pomoci pacientům s RS ve světě, o lécích, testech, o svém výzkumu.

Právě na ni se obracela většina účastníků s otázkami v rámci následné diskuse. Mnozí využili přítomnosti dr. Brigitty Brunnes i MUDr. Mareše, aby se něco dozvěděli o možnostech léčby, o naději na zkvalitnění svého života.

A pak po malé přestávce připomněla moderátorka Karolína Antlová i dvě soutěže *Ze srdce pro tebe*. Z účastníků *Ze srdce pro tebe 2*, kteří posílali svoje životní příběhy o životě s RS, byli 3 vylosováni a ti obdrželi zajímavé ceny – poukazy do lázní, kytičku a jiné další ceny.

A pak již přichází vyhlášení výsledků soutěže *Ze srdce pro tebe*, kde z vybraných 14 finalistů, kterým byly zaslány sms, vzešla vítězka. A tou byla Šárka Hlasová, která se svým příběhem, jak chce pomoci své kamarádce, oslovila nejvíce lidí a převzala sponzorský dar ve výši Kč 100 000,-. Na 2. místě se umístila Markéta Kavanová, a v této soutěži udělala radost přítomným i Majka Kašparová z Rosky Brno, která se svým příběhem skončila na 3. místě a získala víkendový pobyt v lázních.

A pak už mluvili hlavní vedoucí této akce Radovan Holub a RNDr. Petr Beňovský, Ph.D. za KnowHow club, který byl hlavním organizátorem této akce. Jak přišli s myšlenkou **Být prospěšný, ne zbytečný** – uspořádat víkendový maráton, sbírat příběhy, jezdit po městech a představit vítěze na tomto kongresu v Brně. Všemi účastníky to bylo hodnoceno jako jedna z nejlepších akcí. Výběr hostů, bohatý a zajímavý program. Ani počáteční obavy pacientů, zda plánovaný program nebude příliš dlouhý, se nenaplnily.

V krátkých přestávkách se scházeli známí z dalších Rosek – přijeli z Jihlavy, z Teplic, z Ústí nad Labem, z Břeclavi, z Kyjova, z Prahy, z Liberce, z České Lípy atd. Navazovala se další přátelství. A tak si i na závěr se zájmem vyslechli statistický přehled o počtu navštívených měst, o ujetých km, o počtu odevzdaných anketních lístčích i o výsledku povědomí veřejnosti o RS a další.

A tak nejen JAWY, ale i 12 nadšenců a všichni přítomní byli vlastně vítězi a tentokrát opravdu Překonali sami sebe. Díky všem.

V. Blatná





Zveme vás.....

Genius loci Sudslava z.s.

Dovolujeme si pozvat členy, příznivce a přátele Svazu tělesně postižených o.s. městské organizace Brno k návštěvě barokního areálu bývalé fary v obci Sudslava na Ústeckoorlicku, nedaleko měst Chocně a Brandýsa nad Orlicí.

Zde již několik let působí spolek **Genius loci Sudslava z.s.**, který využívá osvědčenou ideu společného setkávání lidí různých věkových skupin nad blízkými tématy, jako jsou společná minulost, historie a poznávání regionu Podorlicka prostřednictvím dosud žijících pamětníků zajímavých událostí, tradic i dochovaných zvyků, které postupně představuje veřejnosti.

Genius loci Sudslava z.s. spravuje od roku 2010 **areál bývalé fary**, ke které se váže několik zajímavých událostí a historických dat uvádějící dobu vzniku k roku 1692. V minulosti využívala faru kromě katolické církve také obec, škola, farní knihovna, katolický spolek Orel zde hrával ochotnické divadlo. Areál fary je **památkově chráněný už od roku 1964**. Na události bohatá minulost a dnes obnovovaná památka poskytuje možnosti k jejímu smysluplnému využití v rámci **pořádání pravidelných kulturních aktivit po celý rok**.

Během činnosti spolku Genius loci Sudslava z.s. se podařilo naplánovat a uskutečnit **bezpočet odborných historických besed** zaměřených na minulost zdejšího kraje, kdy jsou zájemcům z řad kulturní veřejnosti zábavnou a neotřelou formou zprostředkovány informace nejen z dějin podorlické oblasti.

Dalšími tématy besed jsou dějiny místních spolků, lidových tradic či ochrany kulturního dědictví našeho venkova.

Spolek Genius loci Sudslava z.s. kromě toho organizuje také **výstavy zaměřené na minulost ochotnického divadla** v prostředí barokního farního areálu. Doprovodným programem u těchto kulturních aktivit, jak už bývá dobrým zvykem, je **pořádání hudebního koncertu či promítání historických fotografií**.

Cílovou skupinou jsou především návštěvníci památek, milovníci českých dějin a kultury, senioři a rodiče s dětmi.



Přijměte proto pozvání a přijďte se do Sudslavy podívat, těšíme se na vás.

Mgr. Tomáš Zaplatílek

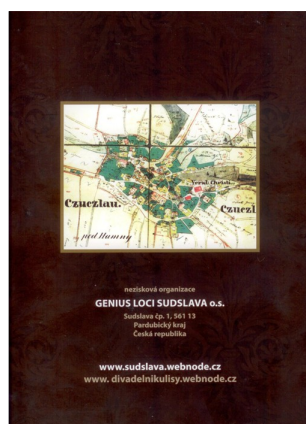
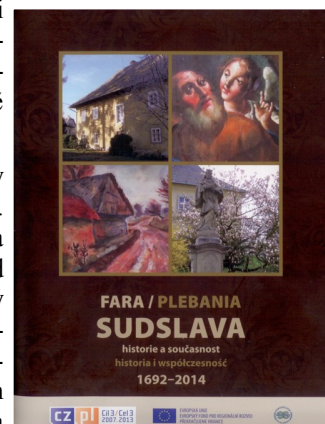


## Obec SUDSLAVA

Obec Sudslava leží v oblasti Podorlicka na pomezí Pardubického a Královehradeckého kraje mezi městy Vamberk, Ústí nad Orlicí, Brandýs nad Labem a Chocně. Zajímavá historie obce Sudslava se datuje do 14. století, kdy zde stávala vladycká tvrz a kostel. Tvrz byla majetkem loupeživého rytíře Mikuláše z Potštejna. Při trestné výpravě markraběte Karla Lucemburského na Potštejn byla však sudslavská tvrz vojskem zničena.

Původní renesanční dřevěný kostel ze 16. století, obnovený v roce 1664, byl později zbořen a nahrazen současným pozdně barokním kostelem Proměnění páně z roku 1772.

Dnes se v obci dochovaly také dvě barokní sochy. První barokní socha sv. Jana Nepomuckého stojí před budovou bývalé fary. Druhý o něco málo mladší pískovcový kříž s motivem ukřižování Krista byl zhotoven roku 1781 a je umístěn na konci farní zahrady vedle kostela Proměnění Páně.



K Sudslavě se váže pověst, že zde sestoupil na zem anděl, neboť se zde kdysi v zimě objevila na čerstvém neposkvrněném sněhu jedna jediná lidská šlěpěj a nikde žádná další. Nic nevedlo k ní ani od ní. Na základě této pověsti napsal spisovatel Karel Čapek povídku Šlěpěj (pozn. Povídky z jedné kapsy).

Přáním proto je, aby „andělská šlěpěj“ přinesla do obce i v dalších letech slibný

rozvoj v oblasti oprav hodnotných památek, ruku v ruce s následným znovuzkřížením kulturních a společenských aktivit.

Zdroj: Fara /plebania Sudslava historie a současnost historie i współczesność 1692-2014



## Krokování s Impulsem

Letos v březnu se po celé republice konal MaRS - Maraton cvičení pro lidi s roztroušenou sklerózou (RS), kterého se účastnilo více než tisíc lidí s RS. Na podzim přišel Nadační fond Impuls s novou myšlenkou najít zbývajících 16 000 lidí, kteří se léčí s RS (podle statistik trpí RS v ČR zhruba 17 000 lidí), ale na letošní Maraton nedorazili. Heslem akce je: "IMPULSU to nedá, 16 tisíc hledá. Až je všechny najdeme, na Maraton zajdeme."

Akce je tedy postavena na čísle 16: trvá 16 dní, má 16 zastávek po celé republice, ujede se 1600 km, aktivně se zapojí aspoň 16 pacientů, denně se ujde 16 tisíc kroků (měřených pomocí krokoměru, na podporu myšlenky pohybu jako součást terapie RS). Pacienti a veřejnost se tak mohou dozvědět o myšlenkách Maratonu MaRS, komplexním přístupu k léčbě, aktivitách místních patientských sdružení (tzv. Rosek) a MS center a sami se budou moci osobně zapojit do pohybové krovovací aktivity. Tato skvělá akce, jež je pořádána hlavně dobrovolníky a vznikla za podpory mnoha partnerů, se uskuteční v době od 28. 9. do 13. 10. 2015. Akce probíhá v těchto městech: Karlovy Vary, Plzeň, České Budějovice, Jihlava, Žďár nad Sázavou (Svratka), **Brno**, Uherské Hradiště, Vsetín, Olomouc, Ostrava (Klimkovice), Ústí nad Orlicí, Hradec Králové, Poděbrady, Liberec, Teplice a zakončí se v Praze.

K nám do Brna expedice zavítala 3. 10. odpoledne. Dohodli jsme se s vedoucím fyzioterapeutem FN Bohunice Ondřejem Kolaříkem, který s námi spolupracoval již v březnu při MaRSu. Po přivítání týmu NF Impuls jsme dostali krokoměry a vyrazili jsme po areálu nemocnice. Chodili jsme asi hodinu, přičemž se zapojili nejen členové naší Rosky, ale i rodinní příslušníci, kamarádi a dokonce i několik z oněch „hledaných pacientů“, kteří se o akci dověděli z facebooku. Potom jsme krokoměry odevzdali fyzioterapeutce Kláře Novotné, která celkový počet kroků spočítala na asi 153 000.

Mezitím probíhal blok přednášek. Nejprve Ondřej přivítal všechny přítomné a poté promluvila Stáňa Bajerová z NF Impuls o projektu MaRS a o činnosti Impulsu, který mimo jiné podporuje MS centra (kterých je v ČR v současnosti 15, z toho 2 v Brně), která by měla poskytovat kromě medikamentózní léčby také péči fyzioterapeutickou a psychologickou. Předala rehabilitačnímu oddělení šek na 8790, výtěžek z letošního MaRSu. Dalším bodem bylo vystoupení Kamily Neplechové, předsedkyně Rosky Brno-město, která představila organizaci a její činnost a přidala svůj osobní příběh. Mimoto si mohli návštěvníci prohlédnout naši kroniku a rukodělné výrobky našich členů. Ondřej Kolařík představil rehabilitační aktivity MS centra v Brně-Bohunicích – o některých skvělých možnostech jsme ani nevěděli. Poslední přednáška psychologičky Lucie Minaříkové se nakonec změnila v besedu, které se zúčastnili všichni hosté.

Po krátké přestávce na občerstvení přišel na řadu „sklerotický strýček“ Aleš Zajíček se svým cestovatelským příběhem, který je nejen o cestování, ale hlavně o tom, jak bojuje s „ereskou“. Po celou dobu s námi byly dámy z firmy MALKOL s ukázkou zdravotnických pomůcek a léčebné kosmetiky, kterou jsme si mohli na místě koupit. Zároveň jsme měli možnost vyzkoušet si mozkový

trénink s **BrainJoggingem**. Miluška T. přispěla svým příběhem, stejně jako novomanželé Miloš a Hanka S. – jejich příběh bude obsažen v knížce, kterou NF Impuls vydá v příštím roce.



Celá akce se vydařila a už se těšíme na **MaRS** v březnu 2016.



*RNDr. Kamila Neplechová*

## Můj život s RS

Se svou nerozlučnou společnicí Ereskou jsem se seznámila před 19 lety. Naše první setkání bylo intenzivní, strávily jsme spolu nějaký čas v nemocnici, pak jsme se domluvily: pokud budu dodržovat určitý režim, nechá mě na pokoji. Zpočátku jsme se vídaly jen občas, ale časem jsem si na její stálou přítomnost musela zvyknout a celkem jsme se skamarádily.

Je docela žárlivá, jakmile začnu trochu koketovat s Virózou nebo Nachlazením, hned mi důrazně připomene: "Já jsem tady byla dřív!" Pokud jedu do lázní, je na mě naštvaná a potom se mnou nějakou dobu nemluví. Taky se jí moc nelíbí, že chodím cvičit. Cvičitelka Jana na ni zná spoustu fíglů, jen se musí pravidelně opakovat!

I když mi Ereska trochu svazuje a občas i podráždí nohy, na ruce nedosáhne. Proto se snažím něco vytvářet v klubu "Tvořivá setkání" pod vedením příjemné mladé paní Mirky. Do hlavy mi Ereska taky tak úplně nevidí, tak toho využívám tím, že navštěvuji "Trénink paměti", ve kterém nás pan Müller učí různé techniky k zapamatování si jakýchkoli informací.

Příští rok budeme s Ereskou slavit 20. výročí naší známosti. I když je to s ní někdy těžké, jsem za to seznámení ráda, díky tomu jsem poznala nové kamarády, kteří Eresku taky znají. Navzájem si pak sdělujeme zkušenosti a rady, jak na ni, potvůrku, aby nám až tak moc do života nezasahovala.

*Miluše Tůmová*

## Organizace nevidomých - středisko Brno, Anenská 10

### Výtvarná skupina Slepoušci

Organizace nevidomých je spolek, který je vytvořený jako výraz svobodné vůle členů vyvíjet činnost ve prospěch nevidomých a slabozrakých osob i lidí s kombinovanými vadami. Obhájí jejich práva, potřeby a zájmy. Sdružuje nevidomé a slabozraké osoby, poskytuje jim služby tak, aby bylo dosaženo maximální možné míry rovnocennosti těchto osob se zdravou veřejností.

Hlavním cílem naší organizace je zmírnit negativní omezení způsobené zrakovým postižením.

Naším členům poskytujeme služby z oblasti:

- sociální práce a poradenství,
- průvodcovské a předčitatelské služby,
- asistenční služby,
- obsluhu kompenzačních pomůcek a v neposlední řadě z oblasti zájmových činností.

Středisko Organizace nevidomých v Brně již dlouhodobě pracuje se svými členy formou arteterapie.

Členové pod vedením Martina Hodka v roce 2011 vytvořili výtvarnou skupinu Slepoušci, kde dle zájmu a schopností například drátkují, pletou podsedačky, tvoří šperky z korálků, malují horkým voskem, provádí dárkové balení předmětů.



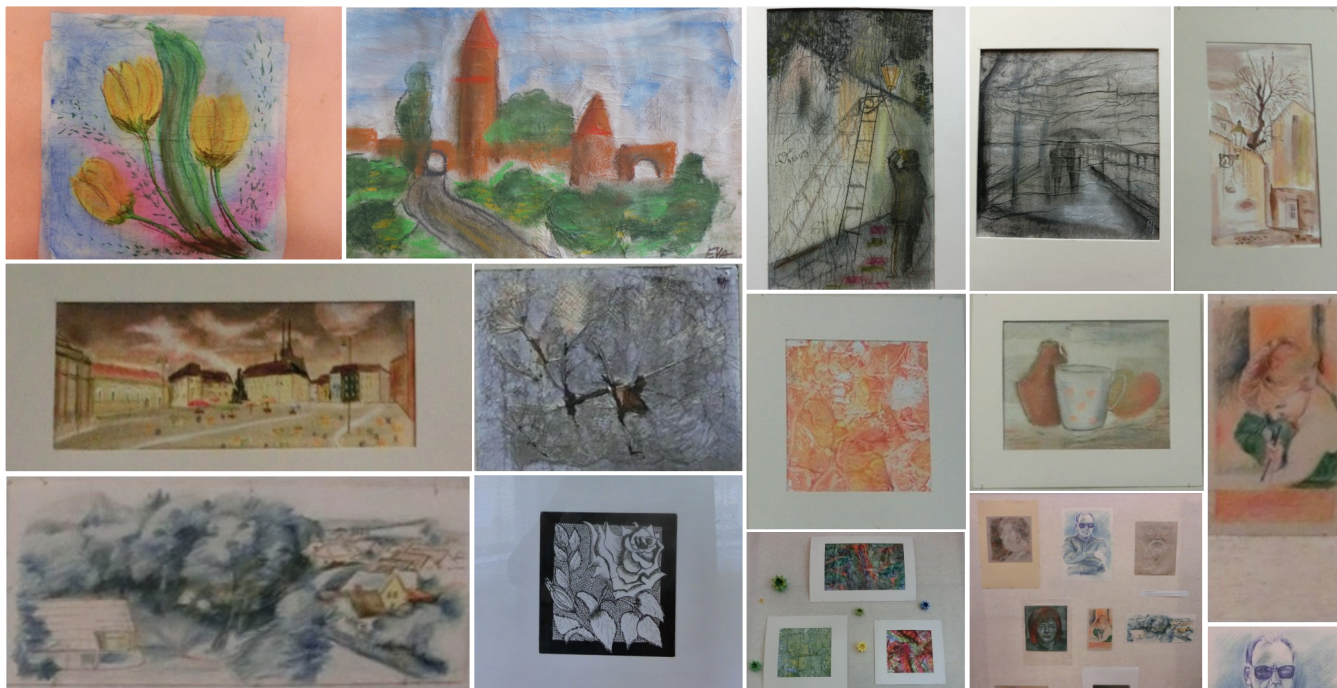
Několik členů pod odborným vedením pana Martina se snaží kreslit křídami, akvarelem i tužkou. Byla metodika pro kresbu, pro techniku linorytu a suché jehly.

Máme velmi dobré výsledky v enkaustice, v kresbě tužkou i křídou a některé tisky z linorytů a suché jehly jsou také docela povedené.

*Mgr. Iveta Ďuricová*



Zde vám nabízíme ochutnávku z naší tvorby:



#### Výstavy, kterých se naše organizace zúčastnila

R. 2011 - Pelhřimov s malířem Martinem Hodkem

R. 2012 - Knihovna Jiřího Mahena - Koblížná, Brno

- Knihovna Jiřího Mahena - Brno - Líšeň

R. 2013 - Galerijní tramvaj

R. 2014 - S Amisartem + SVUM Pohořelice

R. 2014 - městská knihovna Vranovice

R. 2015 - knihovna J. Mahena Královo pole

V současné době probíhá výstava v městské knihovně v Hustopečích.



Komunitní centrum rodičů a dětí s poruchou autistického spektra pořádá pod záštitou náměstka hejtmana Jihomoravského kraje Mgr. Marka Šlapala a radního Mgr. Jiřího Jandy v Administrativním a školícím centru, Cejl 73, BRNO – místnost č. 121



**MODRÁ  
BERUŠKA**

# ODBORNÝ DISKUZNÍ WORKSHOP

s právníčkou Mgr. Radkou Pešlovou na téma:  
**Opravné prostředky u sociálních dávek**

(Jak na průkazku ZTP, ZTP/P a příspěvek na péči, na co si dát pozor, jaká jsou posudková kritéria, metodické pokyny atd.) Určeno pro rodiče dětí s poruchou autistického spektra

Program: 8.00                      prezenze  
                  8.15                      zahájení  
                  8.20–10.00            1. blok

**Středa 2. 12. 2015  
8–13 hod.**

V PŘEDNÁŠCE SE POKUSÍME ODPOVĚDĚT NA MNOHO DOTAZŮ:

• Vymezení posudkových kritérií pro průkazy ZTP, ZTP/P a příspěvek na péči • Kde se dá dostat k metodickým pokynům, a co v nich najdeme? • Co se děje v samotném řízení (jaké formuláře a kdo vyplňuje, co do nich napsat nebo nepsat, jaké podklady úřad vyžaduje, uznává a jaké si můžeme pro další postup v řízení připravit)? • Jaké má úřad povinnosti (nahlížení do spisu, zápisy z ústního jednání, odstranění rozporů, prokazování stavu, o němž nejsou důvodné pochybnosti apod.)? • Lze si na úředníka stěžovat a jak? Lze si stěžovat na posudkového lékaře? Lze si stěžovat na ošetřujícího lékaře?

10.00–10.30            přestávka na občerstvení  
10.30–12.00            2. blok

• Jak podávat námítky, svědectví a vyjádření do řízení? • Kdy vzít zpět žádost, a kdy se odvolat? • Jak postupovat v odvolání, co je v něm podstatné, a co můžeme jako odvolatelé ovlivnit? • Vyplatí se podat žalobu? Platí se něco? Co když prohrájeme? Musíme být zastoupeni advokátem? • Můžeme si žalobu napsat sami? Jak by to mělo vypadat? Jak to bude probíhat? Je lepší podat žalobu nebo novou žádost? • Dá se něco dělat s délkou řízení? Je nějaká náhrada škody za průtahy v řízení?

12.00–13.00            diskuze


Mgr. Radka Pešlová je odborníkem v sociálně-právní oblasti, působí jako externí lektor na Karlově univerzitě v Praze v oblasti sociálně-právní ochrany zdravotně postižených. Zaměřuje se především na oblast sociální podpory, hmotnou nouzi, důchodovou a sociální reformu, odpovědnost sociálních pracovníků a další. Mezi lektorčiny publikace patří Rady sociální právní, Právní minimum pro pečující, publikování odborných odpovědí v časopise Pečuj doma a další.

**Kapacita workshopu je omezena, proto svoji účast potvrďte nejpozději do 20. 11. 2015 na: 1modraberuska@seznam.cz se současným uhrazením účastnického poplatku 250,- na č.ú.: 2800441786 / 2010. Potvrzení o platbě obdržíte v den konání. Těšíme se na setkání a diskuzi.**  
Eva Honková – koordinátor workshopu



[www.modraberuska.cz](http://www.modraberuska.cz)

## Klára informuje.....



si Vás dovolují pozvat  
na

# Bezlepkové pečení

Zveme všechny, kteří mají lékařem nařízeno dodržovat bezlepkovou dietu (např. celiaky, alergie, popř. osoby s jinou diagnózou), vyloučit ze stravy běžnou mouku a její produkty, na svépomocný kurz bezlepkového pečení.

**Kdy - v pondělí 26. 10. v 13:00 h**

**Kde - v prostorách školy Gemini,  
Vaculíkova 259/14**

**Kolik - 100,- Kč (na suroviny)**

Upečeme chleba, dalaňky, připravíme pomazánky.  
Popovídáme si o tom, „jak na to“. Co vytvoříme, to sníme.

Informace a přihlášky Zdeňka Michálová,  
zdenka.michalkova@klarapomaha.cz, tel 733 678 890



**Kdo jsme?**  
Jsme nezisková organizace, jejímž posláním je zlepšovat kvalitu života pečujících osob. Pomáháme rodinám a lidem, kteří dlouhodobě pečují o své nejbližší. Jsme tým poradců, kteří mají nejen odbornou kvalifikaci, ale i osobní zkušenost s dlouhodobou péčí.

**Kde nás najdete?**  
Poliklinika Horníkova 34  
Brno-Líšeň  
1. patro, napravo od vchodu z ulice Molákovy  
každý čtvrtek 10 - 16h  
(jindy po domluvě na tel. číslo 733 678 819)

**S čím vám poradíme?**

- poskytujeme poradenství v oblasti vyřizování sociálních dávek
- hledáme možnosti, jak vyjít s menším rodinným příjmem v době pečování
- nabízíme pomoc při uplatňování práv a zájmů zdravotně znevýhodněného člena rodiny
- podpoříme váš návrat do zaměstnání po a při dlouhodobé péči
- podporujeme pozůstalé – poradenství je přístupné pro koholi z pečující rodiny



[www.klarapomaha.cz](http://www.klarapomaha.cz)



## Plán práce na kurzu Základy užívání PC

### 2. listopadu:



- orientace v internetových prohlížečích Chrome, Mozilla, Explorer
- založení e-mailu,
- seznámení se základní obsluhou

### 9. listopadu:



- používání e-mailu
- ukládání foto, dokumentů z e-mailu a internetu do PC

### 16. listopadu:



- používání dvd/cd, flash disku, fotoaparátu a ukládání dat z těchto médií do PC
- tvorba jednoduchého textového dokumentu (Word)

### 23. listopadu:

- procvičovací cvičení práce s PC



Bc. Miroslava Najmonová

### **Obsah**

Otázka	1
Příspěvky na bydlení by nově měly regulovat obce	2
Novela zákona o zaměstnanosti od 1. 10. 2015	3
Příspěvek na mobilitu	4
Zimní inspirace na jezírku 1.10.2015	5
Co skrývá les 6.10.2015	5
Vystoupení Jožky Černého	5
Svaz tělesně postižených v České republice, o.s.	
Místní organizace Starý Lískovec	5
Tvořivá setkání	6
Svaz tělesně postižených v České republice, o.s.	
Místní organizace Tišnov	6
Nevšední zážitek Rosky Brno-město	7
Kongres o roztroušené skleróze	7
Genius loci Sudslava z.s.	9
Krokování s Impulsem	10
Můj život s RS	10
Výtvarná skupina Slepoušci	11
Modrá beruška	12
Klára informuje	13
Plán práce kurzu Základy práce s počítačem	13
O nás	14



### KDO JSME

Svaz tělesně postižených v České republice, o.s., městská organizace Brno je samostatnou, nezávislou organizací, která sama o sobě a dále prostřednictvím svých organizačních jednotek jako samostatných právnických osob pomáhá zajišťovat potřeby zájmy členů a zdravotně znevýhodněných osob. Je občanským sdružením založeným podle zákona č. 83/1990 Sb., o sdružování občanů. Poskytuje odborné sociální poradenství a sociálně aktivizační služby pro seniory a osoby se zdravotním postižením.

Organizace STP ČR, o.s., ve městě Brně reprezentuje městská organizace, pod kterou spadá 8 místních organizací. Místní organizace sdružují své členy, s nimiž realizují činnosti v oblasti ozdravné, kulturně-společenské, vzdělávací, poznávací i informační, vedoucí k aktivnímu společenskému životu. Pravidelná setkávání členů jednotlivých místních organizací jsou orientována na společné sdílení informací, novinek, zážitků a řešení osobních záležitostí.

### Poslání Svazu tělesně postižených

Posláním Svazu je prostřednictvím poskytovaných služeb zvyšovat a udržovat informovanost osob se zdravotním postižením, podporovat jejich nezávislost a samostatnost a napomáhat jim ke zvýšení či udržení kvality života.

### Co nabízíme

Odborné sociální poradenství.  
Aktivizační služby pro seniory a osoby se zdravotním postižením.

### Zásady poskytování služeb

Profesionalita.  
Bezplatnost.  
Důstojnost a diskretnost.  
Respektování potřeb uživatelů.

## Naše služby

- I. Odborné sociální poradenství
- II. Aktivizační služby pro seniory a osoby se zdravotním postižením.

### Odborné sociální poradenství

Odborné sociální poradenství poskytuje přímou pomoc lidem při řešení jejich sociálních problémů.

Naši nabídku služeb doplňují **přednášky**. Jejich náplň tvoří aktuální témata, např. aplikace zákona o sociální službách do praxe, novinky v sociálním zabezpečení, informace o nových kompenzačních pomůckách a možnostech jejich získání.

### Aktivizační služby

Volný čas nepředstavuje jen prostor pro relaxaci a oddech, ale složitý dynamický systém širokého dosahu.

Volnočasové projekty zvyšují osobní potenciál osob se zdravotním postižením a zkvalitňují jejich osobnostní profil, ve kterém se učí brát životní překážky optimisticky a neztrácet ze zřetele dlouhodobý životní cíl.

### Naše nabídka

Zdravotní plavání  
Zdravotní cvičení  
Návštěvy kulturních akcí  
Ergoterapie  
Edukační činnosti  
Rehabilitační pobyty  
Zájezdy

Nabízené aktivizační služby jsou realizovány v průběhu celého roku.

### Komu je služba určena?

Služba je určena osobám s tělesným postižením a seniorům, bez rozdílu rozsahu postižení.  
Služba není vázána na členství v organizacích tělesně postižených.

### Dále nabízíme

**Zapůjčení kompenzačních pomůcek.**  
V areálu bývalé Mosilany, Křenová 19, Brno.  
Bezbariérový přístup, možnost parkování.

### Prodej Euroklíčů.

V kanceláři organizace denně 7:00-15:00 hodin.

Zpravodaj Svazu tělesně postižených v České republice, o.s., krajské organizace Jihomoravského kraje se sídlem v Brně. Adresa redakce Mečová 5, 602 00 Brno, telefon: 542 212 657, e-mail: stp.ko.jmk@seznam.cz

Číslo, den, měsíc a rok vydání 10/15/10/2015, evidenční číslo periodického tisku přidělené ministerstvem kultury MK ČR E10389

Příspěvky zasílejte na adresu redakce do desátého dne v měsíci. Nevyžádané příspěvky redakce nevrací a mohou být použity v příštích číslech.